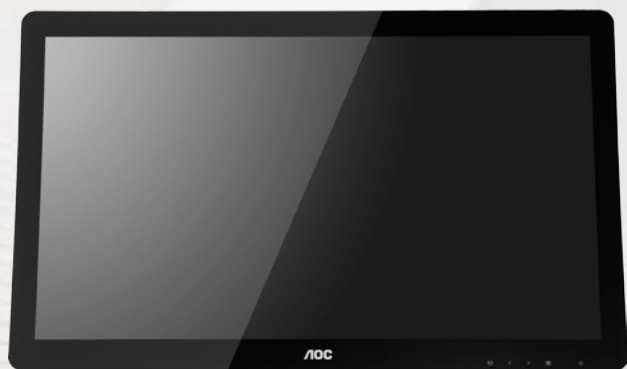


AOC

Manual do Usuário do Monitor LCD

E2272PWT/E2272PWUT/E2472PWT/E2472PWUT (Luz de fundo de LED)



Segurança	4
Convenções Nacionais	4
Potência.....	5
Instalação	6
Limpeza	7
Outro.....	8
Configuração.....	9
Conteúdo da caixa	9
Suporte de Montagem	10
Ajuste do ângulo de visão.....	11
Conectando o Monitor.....	12
Tela Multitoque.....	14
Montagem na parede.....	15
Ajuste.....	16
Configuração da Resolução Ideal.....	16
Windows Vista	16
Windows XP	18
Windows ME/2000.....	19
Windows 7	20
Windows 8	23
Teclas de atalho.....	25
Usando "MHL (Conexão de Alta Definição Móvel)"	27
Configuração OSD.....	28
Luminância	29
Configuração de Imagem	30
Configuração de cor	31
Aumento de Imagem	32
Configuração OSD	33
Extra	34
Sair	35
Indicador de LED	36
Driver	37
Driver do Monitor	37
Windows 2000	37
Windows ME.....	37
Windows XP	38
Windows Vista	41
Windows 7	43
Windows 8	47
i-Menu.....	51
e-Saver	52
Screen ⁺	53
Resolução de problemas	54
Especificação.....	56
Especificação Geral.....	56
Modos de exibição predefinidos	61

Atribuições dos Pinos	62
Plug and Play.....	63
Regulagem	64
Aviso da FCC.....	64
EPA Energy Star	64
Declaração WEEE	65
WEEE Declaração para a Índia	65
Serviço.....	66
EU GARANTIA PARA MONITORES AOC	66
Declaração de Garantia para América do Norte e do Sul (exceto Brasil)	68

Segurança

Convenções Nacionais

As subseções a seguir descrevem as convenções usadas neste documento.

Notas, Precauções e Alertas

Ao longo deste guia, os blocos de texto podem ser acompanhados por um ícone e impressos em negrito ou em itálico. Estes blocos são notas, precauções e alertas, e são usados como a seguir:



NOTA: Uma NOTA indica informações importantes que o ajudam a usar melhor seu sistema de computador.





CUIDADO: Um CUIDADO indica risco de dano ao hardware ou perda de dados, e o informa sobre como evitar o problema.





AVISO: Um ALERTA indica um potencial para ferimento corporal e te informa como evitar o problema. Alguns alertas podem aparecer em formatos alternados e podem estar desacompanhados de um ícone. Em tais casos, a apresentação específica do alerta é imposta pela autoridade reguladora.


Potência

 O monitor deve ser operado somente com o tipo de alimentação indicado na etiqueta. Se não tiver certeza do tipo de alimentação da sua casa, consulte seu revendedor ou companhia de eletricidade local.

 O monitor está equipado com uma tomada aterrada de três pinos, uma tomada com um terceiro pino (terra). Esta tomada serve apenas em uma tomada elétrica aterrada como uma característica de segurança. Se a tomada não aceitar a tomada de três pinos, chame um electricista que instale a tomada correta, ou use um adaptador para aterrar o aparelho com segurança. Não anule o propósito de segurança da tomada aterrada.

 Desligue o aparelho durante uma tempestade com raios ou quando ele não será usado por longos períodos de tempo. Isso protegerá o monitor de danos devido a picos de energia.

 Não sobrecarregue as régua de energia e cabos de extensão. A sobrecarga pode resultar em incêndio ou choque elétrico.

 A tomada deve ser instalada perto do equipamento e ser facilmente acessível.

 Para uso apenas com o adaptador elétrico instalado (apenas monitores com adaptador elétrico).

Fabricantes: TPV ELECTRONICS(FUJIAN) CO., LTD
modelo: ADPC2065(20V, 3.25A)

Instalação

! Não coloque este monitor sobre carrinhos, suportes, tripés, estantes ou mesas instáveis. Se o monitor cair, pode ferir uma pessoa e causar sérios danos a este produto. Use apenas com um carrinho, apoio, tripé, presilha ou mesa recomendada pelo fabricante, ou vendidos com este produto. Siga as instruções do fabricante ao instalar o produto e use acessórios de montagem recomendado pelo fabricante. Quando colocado num carrinho, o produto deve ser deslocado com cuidado.

! Nunca empurre qualquer objeto para dentro da fenda do gabinete. Isso pode danificar as peças do circuito causando incêndio ou choque elétrico. Nunca derrube líquidos no monitor.

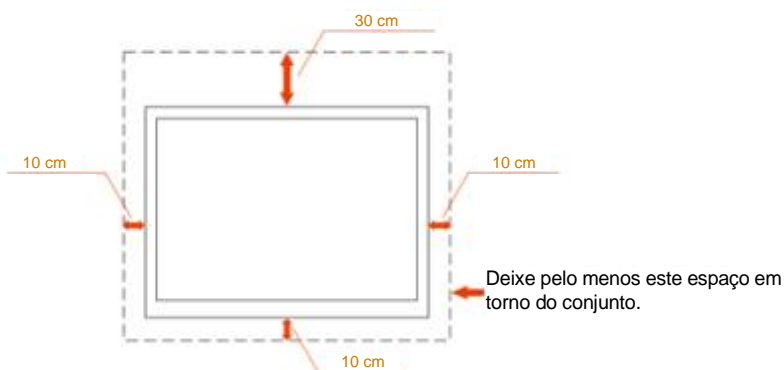
! Não coloque a parte frontal do produto no chão.

! Se você montar o monitor em uma parede ou prateleira, use um kit de montagem aprovado pelo fabricante e siga as instruções do kit.

! Deixar algum espaço ao redor do monitor como mostrado abaixo. Caso contrário, a circulação de ar pode ser insuficiente, portanto, o superaquecimento pode causar um incêndio ou danos ao monitor.

Veja abaixo as áreas de ventilação recomendadas ao redor do monitor quando o monitor está instalado na parede ou no suporte:

Instalado na parede



Limpeza


⚠ Limpar o gabinete regularmente com um pano. Você pode usar detergente suave para limpar a mancha, em vez de detergente forte, que vai cauterizar o gabinete do produto.


⚠ Durante a limpeza, certifique-se que nenhum detergente vaza dentro do produto. O pano de limpeza não deve ser muito áspero já que vai arranhar a superfície da tela.


⚠ Por favor, desconecte o cabo de alimentação antes de limpar o produto.





Outro

 Se o produto estiver emitindo um som, cheiro ou fumaça estranhos, desligue da tomada **IMEDIATAMENTE** e contate um Centro de Assistência.

 Certifique-se que as aberturas de ventilação não estão bloqueadas por uma mesa ou cortina.

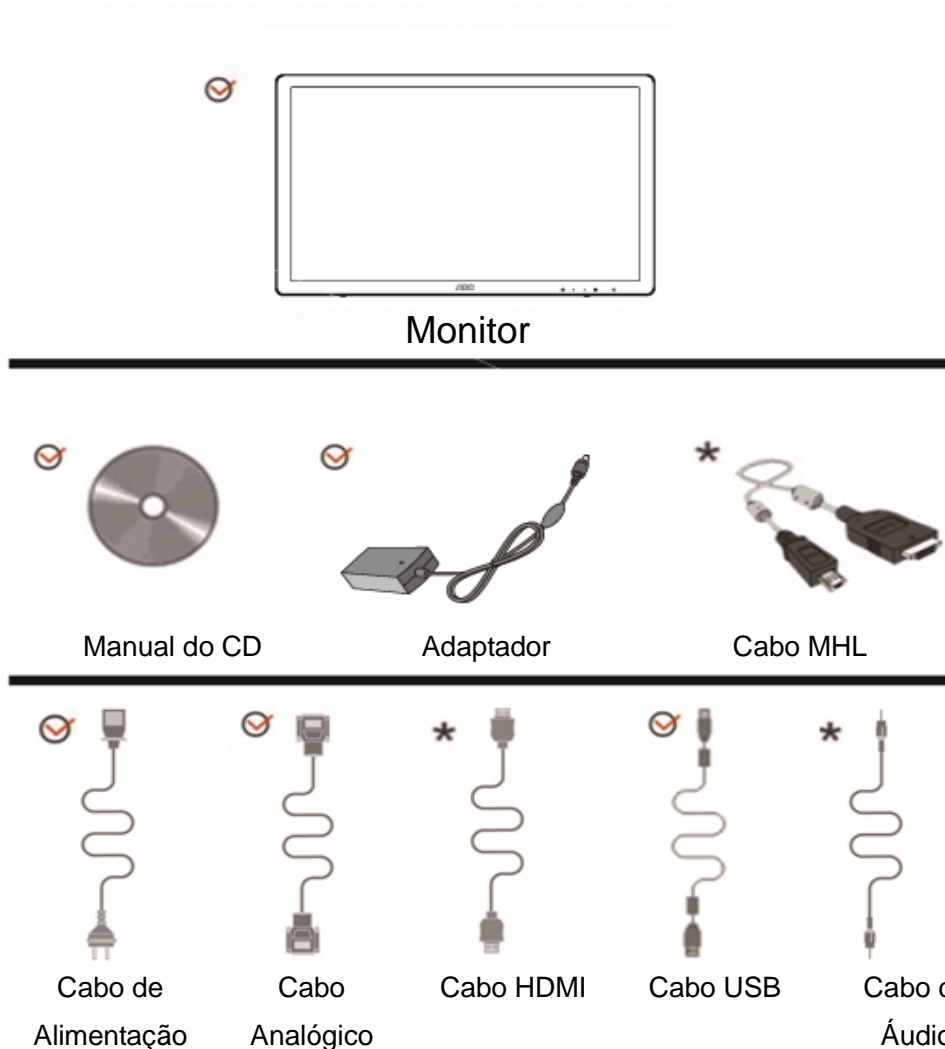
 Não envolva o monitor LCD em grandes vibrações ou em alto impacto durante a operação.

 Não bata o monitor nem o deixe cair durante o funcionamento ou transporte.

 Para monitores com painéis frontais brilhantes o usuário deve considerar a colocação do monitor uma vez que o painel frontal pode causar reflexos incômodos da luz ambiente e superfícies brilhantes.

Configuração

Conteúdo da caixa

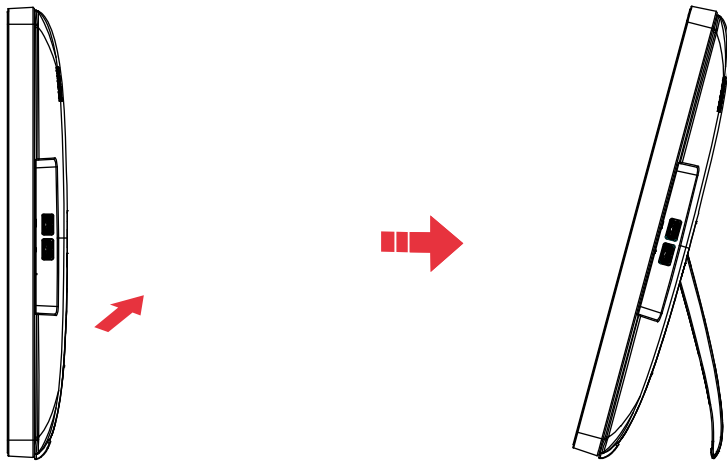


* Nem todos os cabos de sinal Analógico, Áudio, MHL e cabos HDMI) serão fornecidos para todos os países e regiões. Por favor, consulte o agente local ou sucursal da AOC para confirmação.

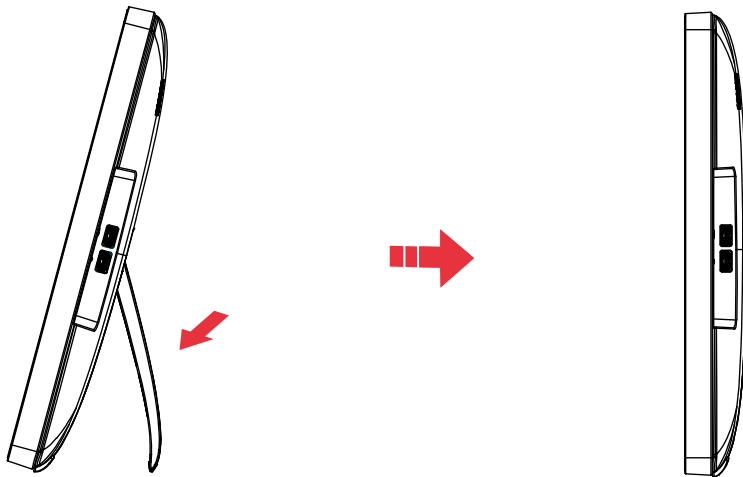
Suporte de Montagem

Por favor, configure ou remova a Base seguindo os passos abaixo.

Configuração



Remover:

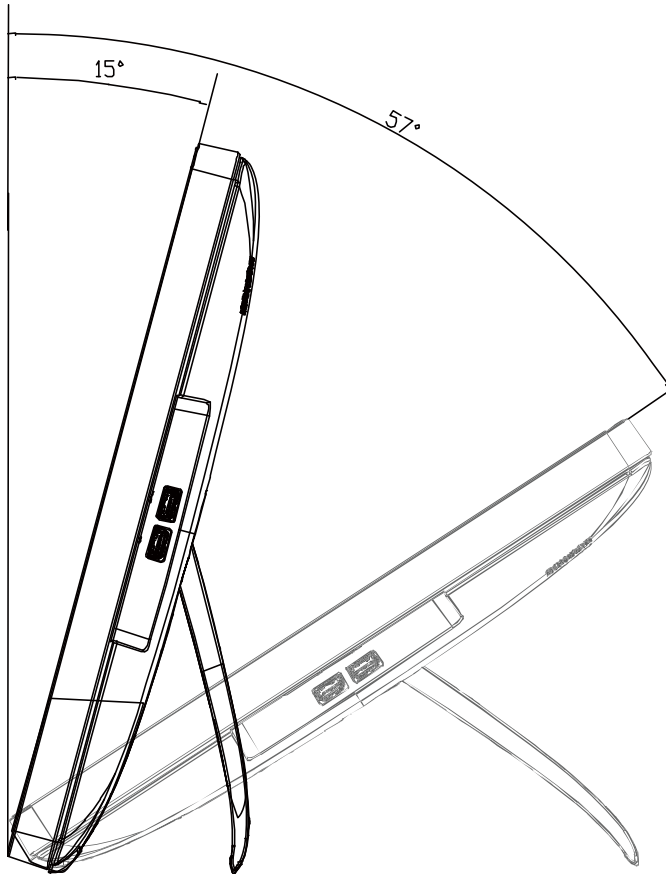


Ajuste do ângulo de visão

Para melhor visualização, recomenda-se a olhar para a face total do monitor, e depois ajustar o ângulo do monitor conforme sua preferência.

Segure o suporte para que você não derrube o monitor quando muda o ângulo do monitor.

Você é capaz de ajustar o ângulo do monitor de 15° a 57°.



NOTA: Não ajuste o ângulo de visão mais de 57 graus para evitar danos.



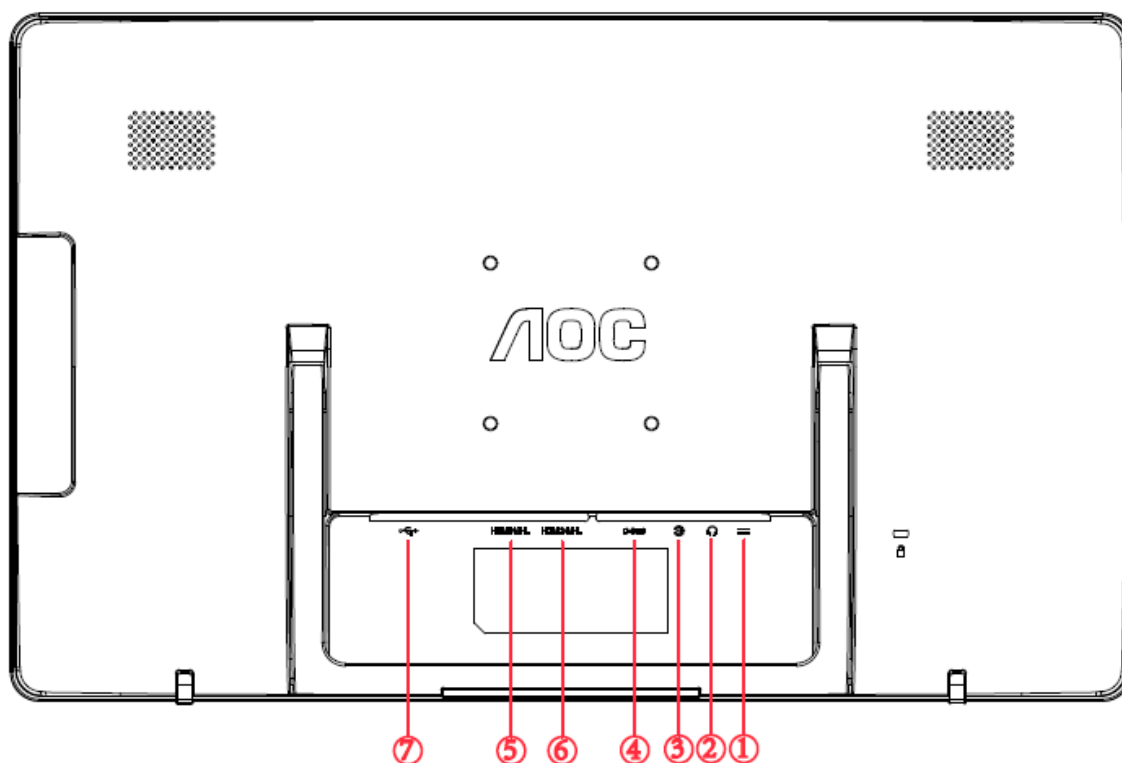
NOTA:

Não toque na tela LCD quando você mudar o ângulo. Pode causar danos ou quebrar a tela LCD.

Não empurre sua mão perto do vão entre o monitor e o suporte para evitar ferimentos ao ajustar o ângulo de visão.

Conectando o Monitor

Conexões dos cabos na parte de trás do monitor e do computador: E2272PWT/E2472PWT

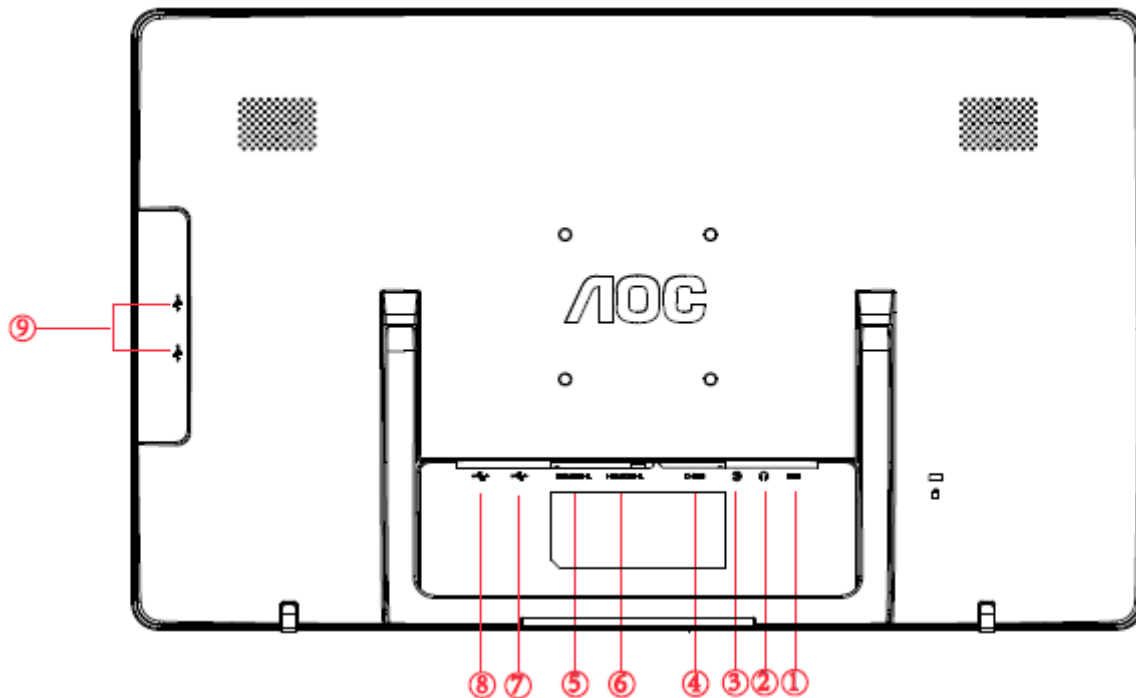


1. Potência
2. Saída de Fone de ouvido
3. Entrada de áudio
4. Analógico (cabo VGA 15-Pinos D-Sub)
5. HDMI/MHL1
6. HDMI/MHL2
7. USB 2.0

Para proteger o equipamento, desligue sempre o PC e o monitor LCD antes de conectar.

1. Conecte o cabo de alimentação à porta AC na parte de trás do monitor.
2. Conecte uma extremidade do cabo D-Sub de 15 pinos para a parte de trás do monitor e ligue a outra extremidade à porta D-Sub do computador.
3. Conecte uma extremidade do cabo HDMI à parte de trás do monitor e conecte a outra extremidade à porta HDMI do computador.
4. Conecte uma extremidade do cabo HDMI à parte de trás do monitor e conecte a outra extremidade à porta MHL do computador.
5. Conecte o cabo de áudio à porta de áudio na parte de trás do monitor.
6. Conecte uma extremidade do cabo USB à parte de trás do monitor e conecte a outra extremidade à porta USB do computador.
7. Ligue o monitor e computador.

Se o seu monitor exibir uma imagem, a instalação está completa. Se ele não apresentar uma imagem, consulte Solução de problemas.



1. Potência
2. Saída de Fone de ouvido
3. Entrada de áudio
4. Analógico (cabo VGA 15-Pinos D-Sub)
5. HDMI/MHL1
6. HDMI/MHL2
7. USB 2.0 Downstream
8. USB2.0 Upstream
9. USB2.0 Downstream

Para proteger o equipamento, desligue sempre o PC e o monitor LCD antes de conectar.

1. Conecte o cabo de alimentação à porta AC na parte de trás do monitor.
2. Conecte uma extremidade do cabo D-Sub de 15 pinos para a parte de trás do monitor e ligue a outra extremidade à porta D-Sub do computador.
3. Conecte uma extremidade do cabo HDMI à parte de trás do monitor e conecte a outra extremidade à porta HDMI do computador.
4. Conecte uma extremidade do cabo HDMI à parte de trás do monitor e conecte a outra extremidade à porta MHL do computador.
5. Conecte o cabo de áudio à porta de áudio na parte de trás do monitor.
6. Conecte uma extremidade do cabo USB à parte de trás do monitor e conecte a outra extremidade à porta USB do computador.
7. Ligue o monitor e computador.

Se o seu monitor exibir uma imagem, a instalação está completa. Se ele não apresentar uma imagem, consulte Solução de problemas.

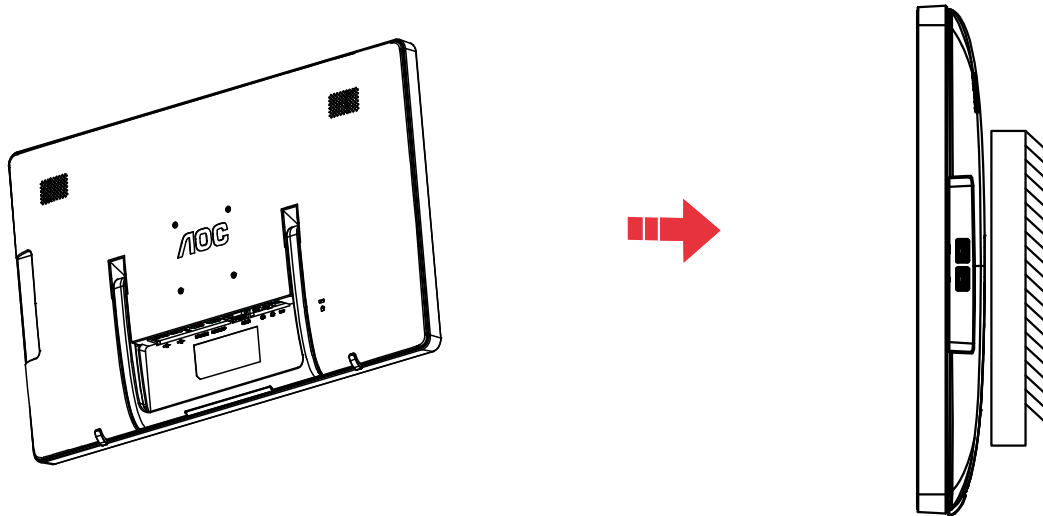
Tela Multitoque

O usuário pode usar a função Tela Multitoque no sistema operacional superior a Window 7 home premium. Antes de usar a função Tela Multitoque, o usuário precisa conectar fios básicos (cabo de alimentação, cabo VGA, cabo USB). Então o usuário pode desfrutar totalmente da função Tela Multitoque. Peça de utilização específica, consulte os desenhos a seguir.



Montagem na parede

Preparando-se para instalar um Braço de montagem de parede opcional.



Este monitor pode ser ligado a um suporte de parede adquirido separadamente. Desligue a energia antes deste procedimento. Siga essas etapas:

1. Sobre a base.
2. Siga as instruções do fabricante para montar o braço de parede.
3. Coloque o braço de montagem de parede na parte de trás do monitor. Alinhe os orifícios do suporte com os orifícios na parte de trás do monitor.
4. Insira os 4 parafusos nos orifícios e os aperte.
5. Reconectar os cabos. Consulte o manual do usuário que acompanha o suporte de parede de montagem opcional para as instruções de fixação à parede.

Ajuste

Configuração da Resolução Ideal

Windows Vista

Para Windows Vista:

1. Clique em **INICIAR**.
2. Clique em **PAINEL DE CONTROLE**.



3. Clique em **Aparência e Personalização**.



4. Clique em **Personalização**.



5. Clique em **Configurações de vídeo**.



6. Definir a resolução de **SLIDE-BAR (BARRA DE DESLIZAMENTO)** para resolução predefinida Ideal.



Windows XP

Para Windows XP:

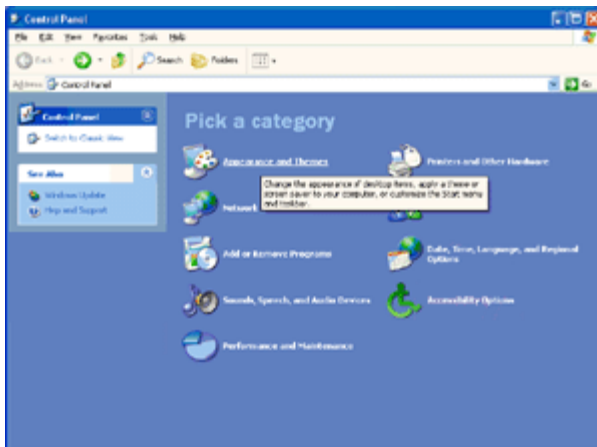
1. Clique em **INICIAR**.



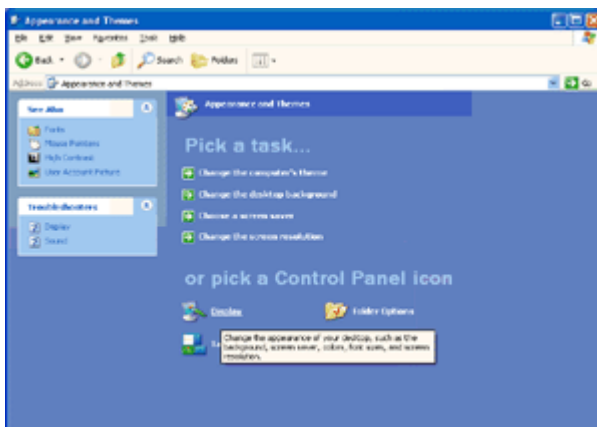
2. Clique em **CONFIGURAÇÕES**.

3. Clique em **PAINEL DE CONTROLE**.

4. Clique em **Aparência e temas**.

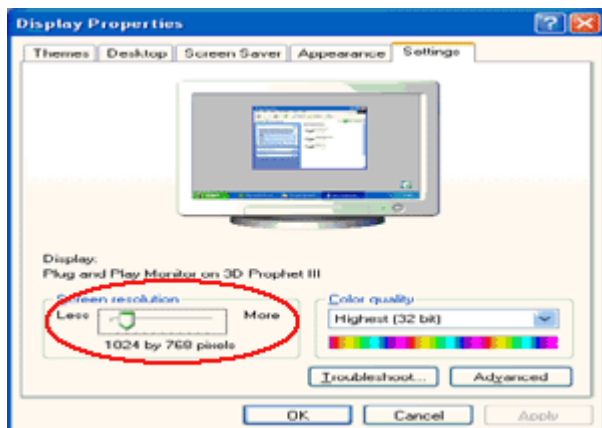


5. Clique duas vezes em **EXIBIR**.



6. Clique em **CONFIGURAÇÕES**.

7. Definir a resolução de **SLIDE-BAR (BARRA DE DESLIZAMENTO)** para resolução predefinida Ideal.



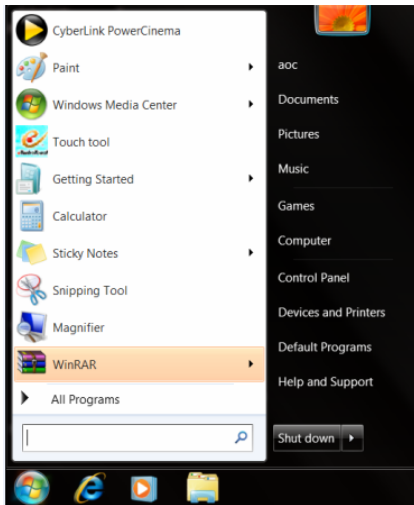
Windows ME/2000

Para Windows ME/2000:

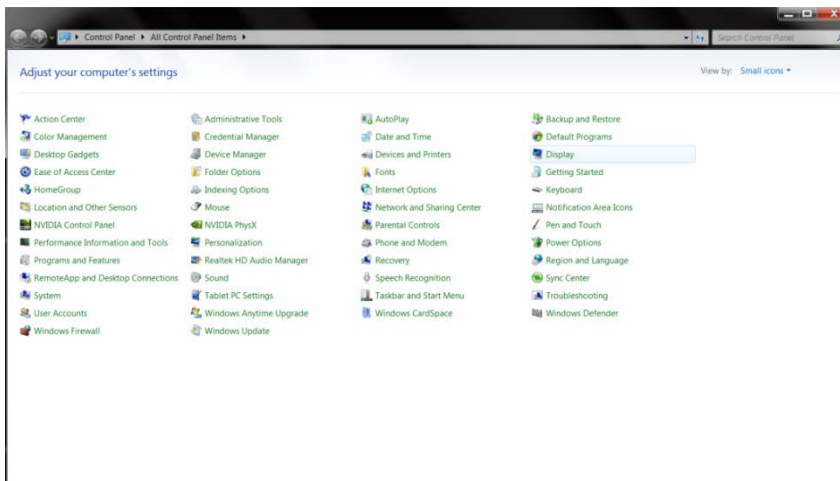
1. Clique em **INICIAR**.
2. Clique em **CONFIGURAÇÕES**.
3. Clique em **PAINEL DE CONTROLE**.
4. Clique duas vezes em **EXIBIR**.
5. Clique em **CONFIGURAÇÕES**.
6. Definir a resolução de **SLIDE-BAR (BARRA DE DESLIZAMENTO)** para resolução predefinida Ideal.

Windows 7

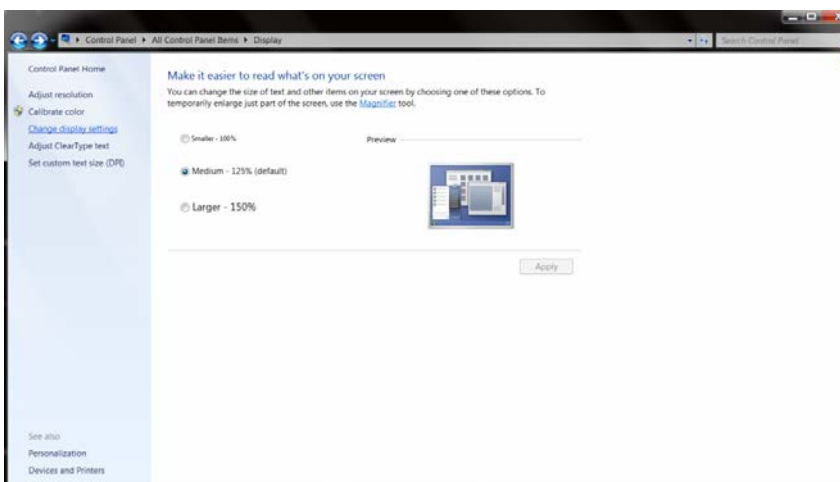
1. Inicie o Windows 7
2. Clique no botão "Iniciar" e clique no "Painel de Controle".



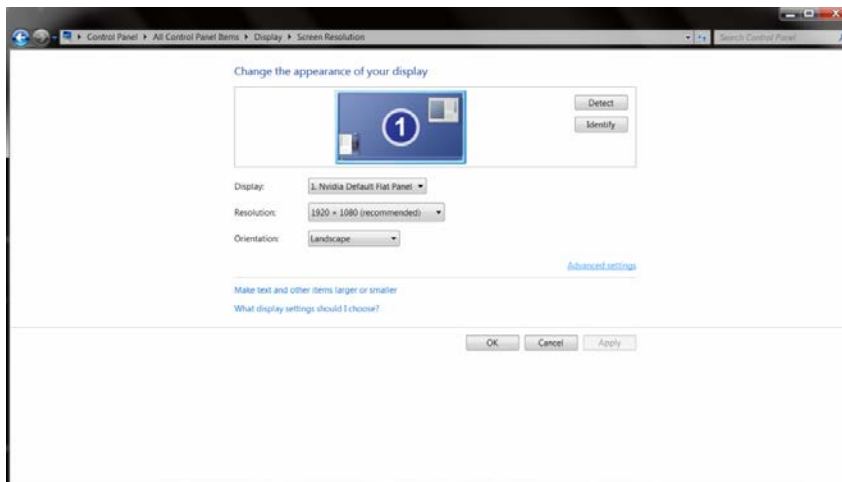
3. Clique no ícone "Exibir".



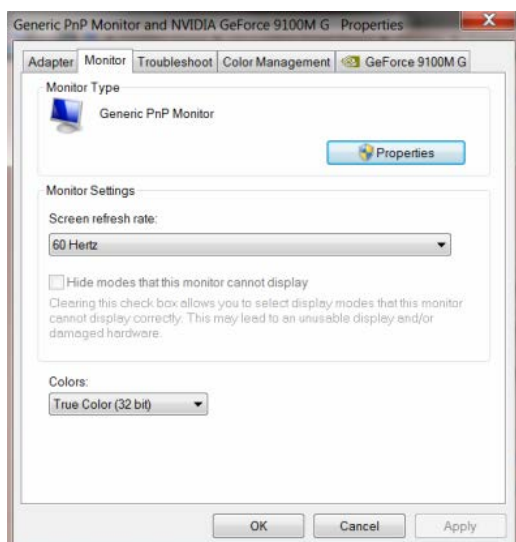
4. Clique no botão "Alterar configurações de exibição".



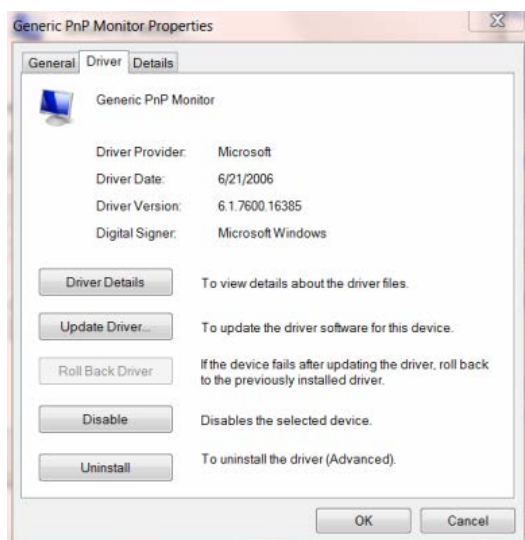
5. Clique no botão "**Configurações avançadas**".



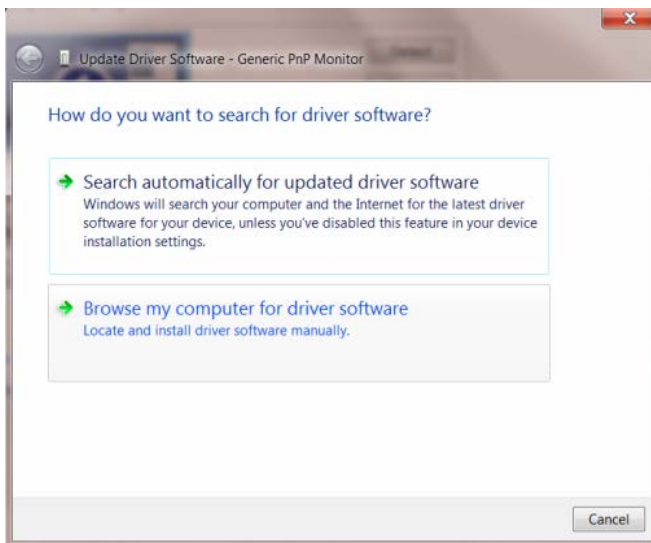
6. Clique na guia "**Monitor**" e então clique no botão "**Propriedades**".



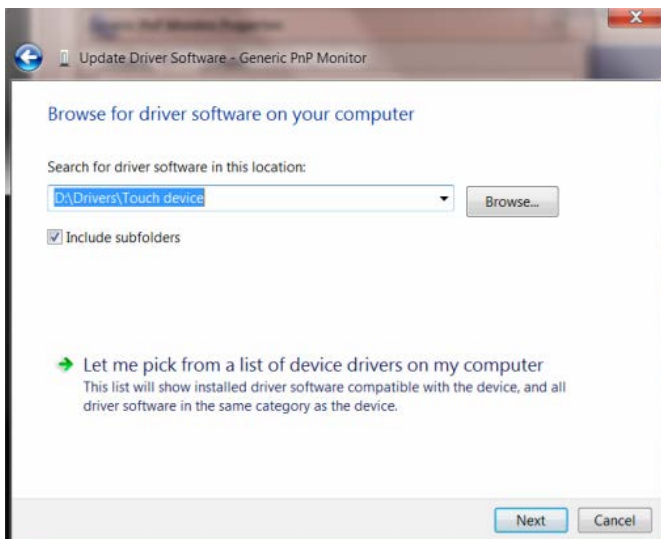
7. Clique na guia "**Driver**".



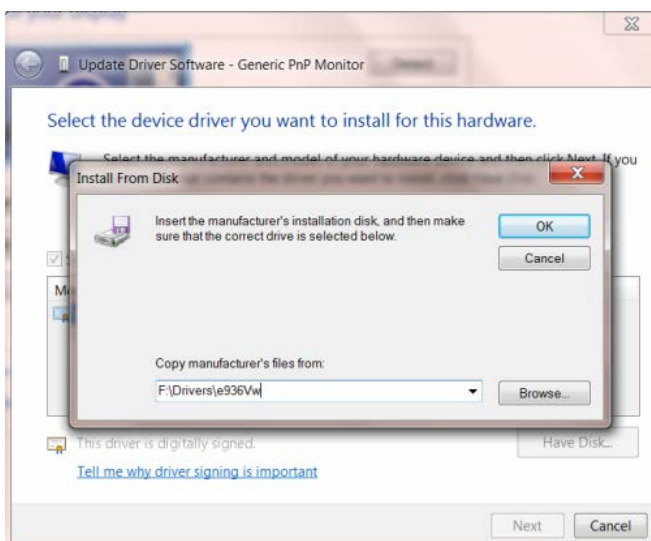
8. Abra a janela "Atualizar Driver do Software do Monitor PnP Genérico" clicando em "Atualizar Driver..." e então clique no botão "Procurar o driver do software em meu computador..."



9. Selecione "Escolher de uma lista de drivers de dispositivos em meu computador".



10. Clique no botão "Com disco". Clique no botão "Procurar" e navegue para o seguinte diretório: X:\Driver\module name (onde X é a letra que designa a unidade para a unidade de CD-ROM).



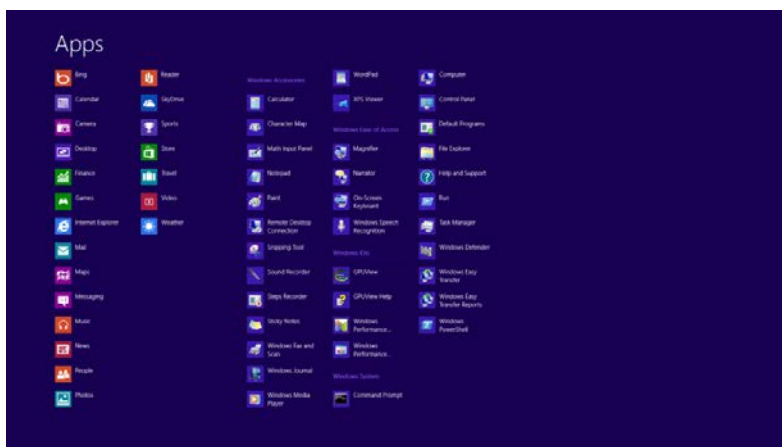
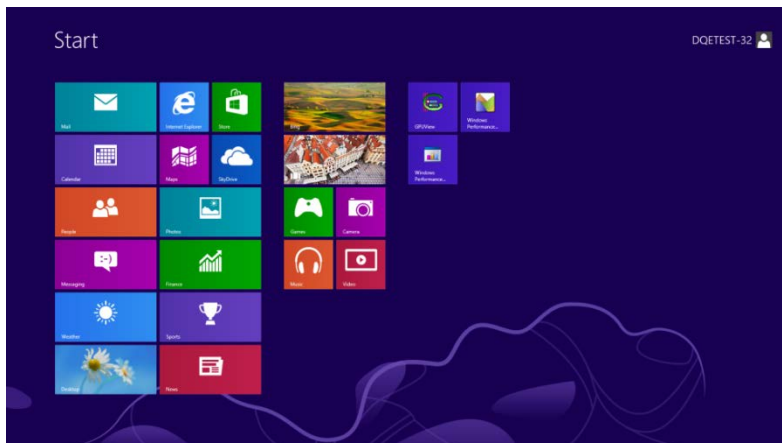
11. Selecione o arquivo "xxx.inf" e clique no botão "Abrir". Clique no botão "OK".

12. Escolha o modelo do monitor e clique no botão "**Avançar**". Os arquivos serão copiados do CD para o drive de seu disco rígido.
13. Feche todas as janelas abertas e retire o CD.
14. Reinicia o sistema. O sistema selecionará automaticamente a máxima taxa de atualização e Perfis de combinação de cor correspondentes.

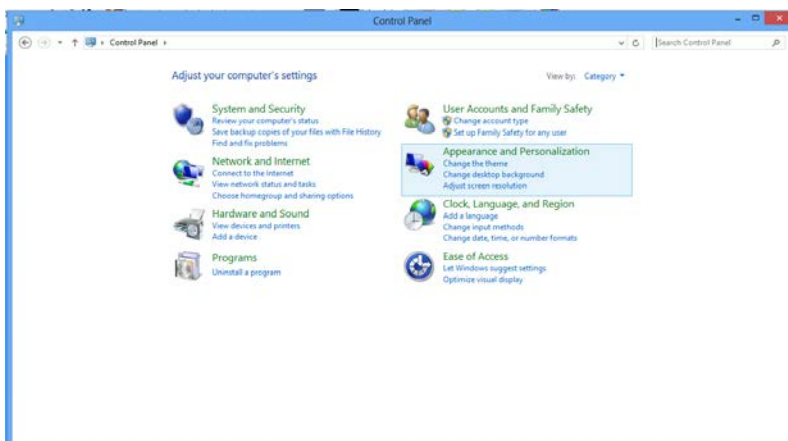
Windows 8

Para Windows 8

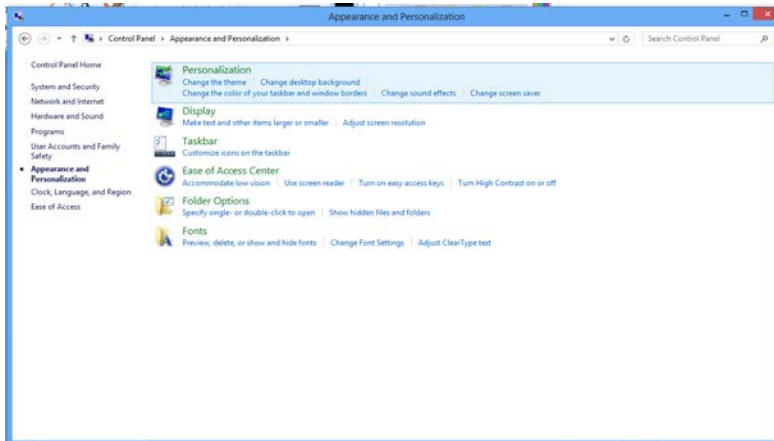
1. Clique com o botão direito e clique em **Todos os aplicativos** na base direita da tela.



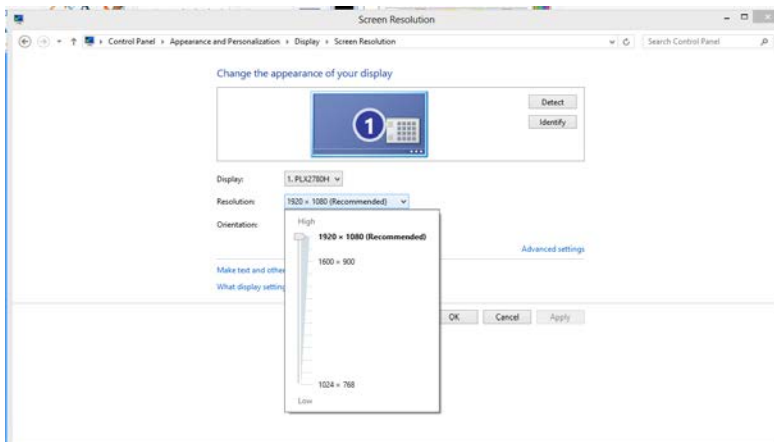
2. Configure o "**Visualizar por**" como "**Categoria**".
3. Clique em **Aparência e Personalização**.



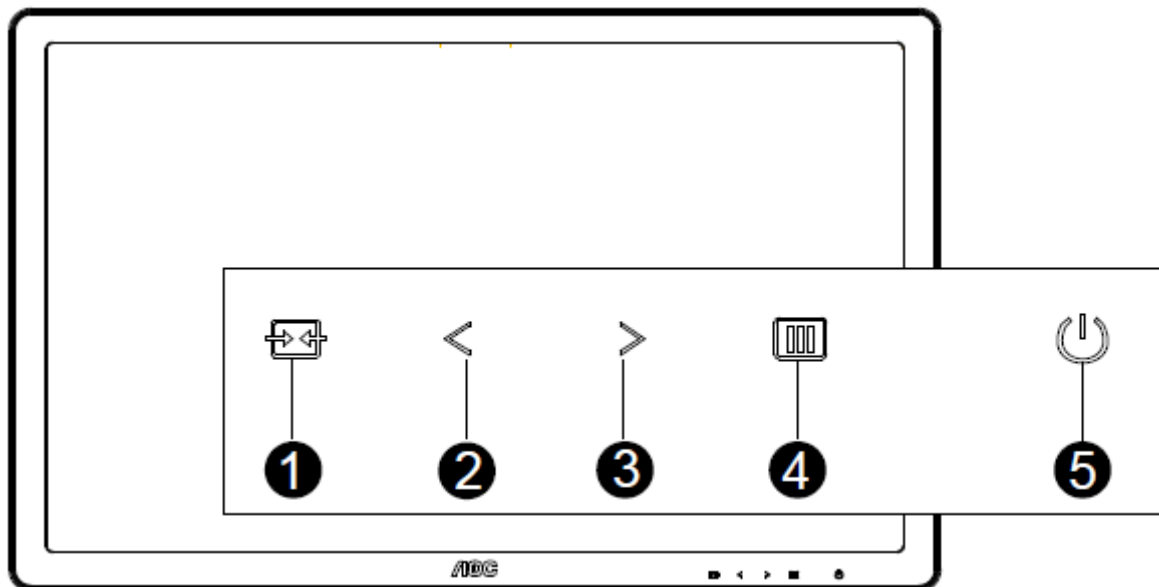
4. Clique em **EXIBIR**.



5. Definir a resolução de **SLIDE-BAR (BARRA DE DESLIZAMENTO)** para resolução predefinida Ideal.



Teclas de atalho



1	Fonte/Auto/Sair
2	Visão Clara/<
3	Volume/>
4	Menu/Enter
5	Potência

Deligar

Pressione novamente o botão de Liga/Desliga para desligar o monitor.

Volume/ >

Pressione > continuamente para aumentar o volume quando o OSD não estiver visível na tela..

Auto / Sair

Quando o OSD estiver fechado, pressionar o botão Auto irá configurar automaticamente a função de tecla rápida.

Auto / Sair/ Tecla de acesso rápido Origem:

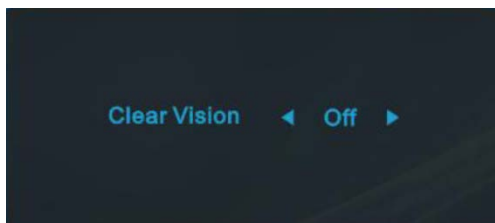
Quando o OSD estiver fechado, pressionar o botão Auto irá configurar automaticamente a função de tecla rápida.

Quando o OSD está fechado, pressione o botão Auto / Origem será a função de tecla de acesso rápido Origem.

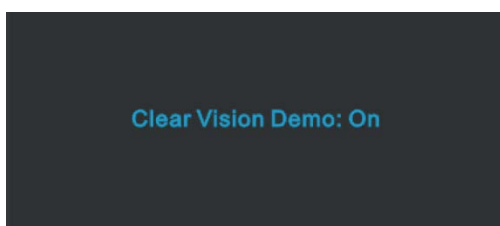
Pressione o botão Fonte continuamente para selecionar a fonte de entrada mostrada na barra de mensagem e depois o botão Menu/Enter alterar a fonte selecionada.

Visão Clara

1. Quando não há OSD, pressione o botão "<" para ativar Visão Clara.
2. Use os botões "<" ou ">" para selecionar entre configurações fraca, média, ou forte. Configuração Padrão é sempre "desligado".



3. Pressione e mantenha pressionado botão "<" por 5 segundos para ativar a Demonstração de Visão Clara, e uma mensagem de "Demonstração de Visão Clara: Ligada" será exibida na tela por 5 segundos. Pressione Menu ou botão Sair, a mensagem desaparecerá. Pressione e mantenha pressionado botão "<" por 5 segundos novamente, Demonstração de Visão Clara será desligada.



A função Visão Clara fornece a melhor experiência de visualização, convertendo imagem de baixa resolução e imagens desfocadas em imagens claras e vívidas.

Visão Clara	Off (Desligado)	Ajustar a Visão Clara
	Weak (Fraco)	
	Medium (Médio)	
	Strong (Forte)	
Demonstração de Visão Clara	ligado ou desligado	Desativar ou Ativar Demonstração

Usando "MHL (Conexão de Alta Definição Móvel)"

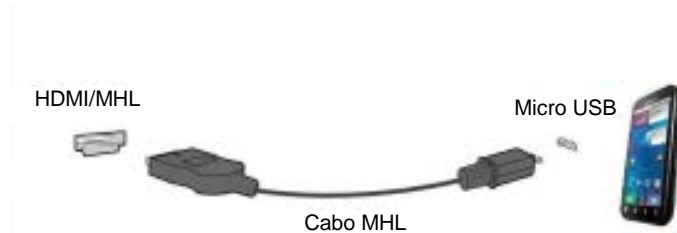
1. "MHL" (Conexão de Alta Definição Móvel)

Este recurso permite que você aprecie vídeos e fotos (importados de um dispositivo móvel conectado que suporta MHL) na tela do produto.

- Para usar a função MHL, você precisa de um dispositivo móvel certificado MHL. Você pode verificar se seu dispositivo móvel é certificado MHL no website do fabricante do dispositivo. Para encontrar uma lista de dispositivos certificados MHL, visite o website oficial MHL (<http://www.mhlconsortium.org>).
- Para usar a função MHL, a última versão do software deve ser instalado no dispositivo móvel.
- Em alguns dispositivos móveis, a função MHL podem não estar disponíveis dependendo do desempenho ou funcionalidade do dispositivo.
- Uma vez que o tamanho da tela do produto é maior do que os dos dispositivos móveis, a qualidade da imagem pode degradar.
- Este produto é oficialmente certificado MHL. Se você encontrar qualquer problema ao usar a função MHL, por favor, contate o fabricante do dispositivo móvel.
- A qualidade da imagem pode piorar quando o conteúdo (importado do dispositivo móvel) com uma Resolução baixa é reproduzida no produto.

Usando "MHL"

1. Conecte a micro porta USB do dispositivo móvel na porta [HDMI / MMC] no produto usando o cabo MHL.



- Quando o cabo MHL é usado, [HDMI / MHL] é a única porta neste monitor que suporta a função MHL.
 - O dispositivo móvel deve ser adquirido separadamente.
2. Pressione o botão de fonte e mude para HDMI / MHL para ativar o modo MHL.
 3. Após cerca de 3 segundos, a tela MHL será exibida se o modo MHL estiver ativo.

Observação: O tempo indicado "3 segundos mais tarde" pode variar, dependendo do dispositivo móvel.

Quando o dispositivo móvel não está ligado ou não suportar MHL

- Se o modo MHL não estiver ativado, verifique a conexão do dispositivo móvel.
- Se o modo MHL não estiver ativado, verifique se o dispositivo móvel suporta MHL.
- Se o modo MHL não estiver ativado mesmo que o dispositivo móvel suporta MHL, atualize o firmware do dispositivo móvel para a última versão.
- Se modo MHL não estiver ativado, embora o dispositivo móvel suporte MHL, verifique se a porta MHL do dispositivo é a porta MHL padrão caso contrário o adaptador MHL adicional habilitado é necessário.

Configuração OSD

Instruções básicas e simples sobre as teclas de controle.








1. Pressione o **botão MENU** para ativar a janela OSD.
2. Pressione < ou > para navegar pelas funções. Quando a função desejada estiver realçada, pressione o **botão MENU** para ativá-la. Pressione < ou > para navegar pelo submenu. Quando a função desejada estiver realçada, pressione o **botão MENU** para ativá-la.
3. Pressione < ou > para alterar as configurações da função selecionada. Pressione **AUTO** para sair. Se você quiser ajustar qualquer outra função, repita os passos 2-3.
4. Função de Bloqueio de OSD: Para bloquear o OSD, pressione e segure o **botão MENU** enquanto o monitor está desligado e, em seguida, pressione o **botão de energia** para ligar o monitor. Para desbloquear o OSD, pressione e segure o **botão MENU** enquanto o monitor está desligado e, em seguida, pressione o **botão de energia** para ligar o monitor.









Observações:

1. Se o tamanho da tela do produto é 4:3 ou a resolução do sinal de entrada for formato largo, o item "Proporção da imagem" está desativado.
2. Uma das funções de Visão Clara, DCR, Aumento de cor, e Aumento de imagem está ativada; as outras quatro funções são desligadas consequentemente.

Luminância









1. Pressione  (Menu) para exibir o menu.
2. Pressione < ou > para selecionar  (Luminância) e pressione  para entrar.
3. Pressione < ou > para selecionar submenu e pressione  para entrar.
4. Pressione < ou > para ajustar.
5. Pressione  para sair.

	Brightness (Brilho)	0-100		Ajuste da Luz de fundo	
	Contrast (Contraste)	0-100		Contraste do Registro digital.	
	Eco mode (Modo eco)	Standard (Padrão)			Modo Padrão.
		Text (Texto)			Modo de Texto.
		Internet			Modo de Internet.
		Game (Jogo)			Modo de Jogo.
		Movie (Filme)			Modo de Filme.
		Sports (Esportes)			Modo de Esportes.
	Gamma (Gama)	Gamma 1 (Gama 1)			Ajuste de Gama 1.
		Gamma 2 (Gama 2)			Ajuste de Gama 2.
		Gamma 3 (Gama 3)			Ajuste de Gama 3.
	DCR	Off (Desligar)			Desativar taxa de contraste dinâmico.
		On (Ligado)			Ativar taxa de contraste dinâmico.
	Overdrive	Weak (Fraco)			Ajustar o tempo de resposta
		Medium (Médio)			
Strong (Forte)					
Off (Desligar)					
DPS	Off (Desligar)			Economia de energia dinâmica	
	On (Ligado)				

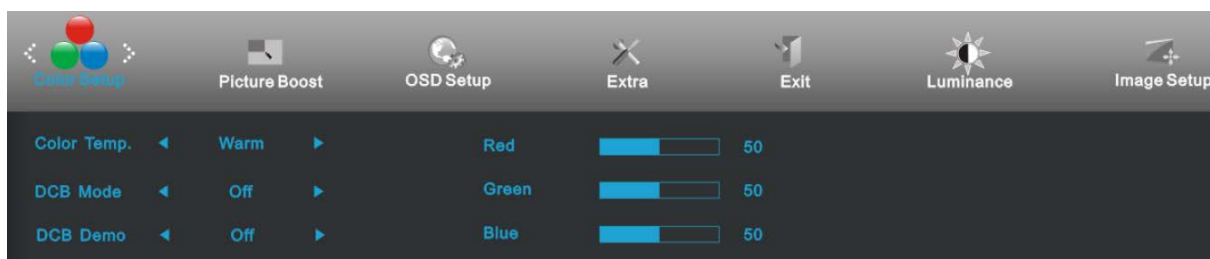
Configuração de Imagem









1. Pressione  (Menu) para exibir o menu.
2. Pressione < ou > para selecionar  (Configuração de Imagem) e pressione  para entrar.
3. Pressione < ou > para selecionar submenu e pressione  para entrar.
4. Pressione < ou > para ajustar.
5. Pressione  para sair.

	Clock (Relógio)	0-100	Ajustar Relógio da imagem para reduzir ruído de linhas verticais.
	Phase (Fase)	0-100	Ajustar Fase da imagem para reduzir ruído de linhas horizontais.
	Sharpness (Nitidez)	0-100	Ajustar a nitidez da imagem.
	H. Position (Posição H.)	0-100	Ajustar posição horizontal da imagem.
	V. Position (Posição V.)	0-100	Ajustar posição vertical da imagem.

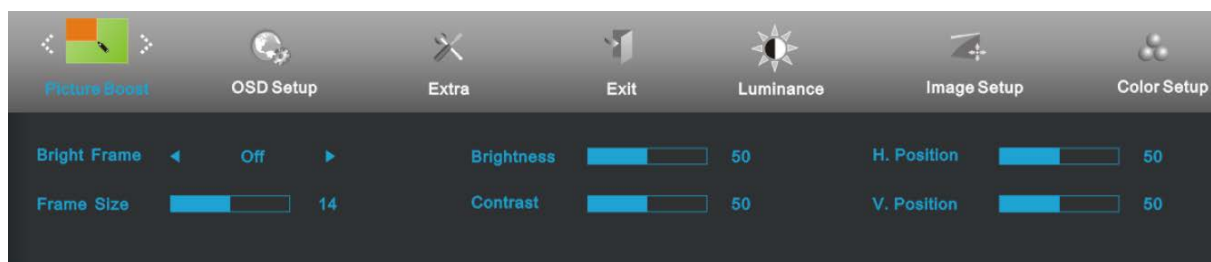
Configuração de cor









1. Pressione  (Menu) para exibir o menu.
2. Pressione < ou > para selecionar  (Configuração de cor) e pressione  para entrar.
3. Pressione < ou > para selecionar submenu e pressione  para entrar.
4. Pressione < ou > para ajustar.
5. Pressione  para sair.

	Color Temp. (Temperatura de cor)	Warm (Quente)		Lembrar temperatura de cor quente do EEPROM.
		Normal		Lembrar temperatura de cor normal do EEPROM.
		Cool (Frio)		Lembrar temperatura de cor fria do EEPROM.
		sRGB		Lembrar temperatura de cor sRGB do EEPROM.
	User (Usuário)	Red (Vermelho)		Ganho de vermelho do registro digital.
		Green (Verde)		Ganho de verde do registro digital.
		Blue (Azul)		Ganho de azul do registro digital.
	DCB Mode (Modo DCB)	Full Enhance (Melhorar total)	ligado ou desligado	Ativar ou Desativar Modo Melhora Total.
		Nature Skin (Pele natural)	ligado ou desligado	Ativar ou Desativar Modo Pele Natural.
		Green Field (Campo Verde)	ligado ou desligado	Ativar ou Desativar Modo Campo Verde.
		Sky-blue (Céu azul)	ligado ou desligado	Ativar ou Desativar Modo Céu Azul.
		AutoDetect (AutoDetecção)	ligado ou desligado	Ativar ou Desativar Modo Auto Detecção.
	DCB Demo		ligado ou desligado	Desativar ou Ativar Demonstração.

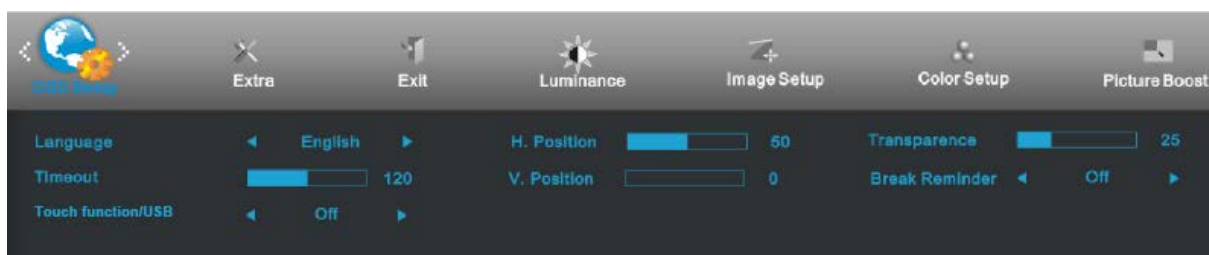
Aumento de Imagem









1. Pressione  (Menu) para exibir o menu.
2. Pressione < ou > para selecionar  (Aumento de Imagem) e pressione  para entrar.
3. Pressione < ou > para selecionar submenu e pressione  para entrar.
4. Pressione < ou > para ajustar.
5. Pressione  para sair.

	Frame Size (Tamanho do Quadro)	14-100	Ajustar Tamanho do Quadro.
	Brightness (Brilho)	0-100	Ajustar Brilho do Quadro.
	Contrast (Contraste)	0-100	Ajustar Contraste do Quadro.
	H. Position (Posição H.)	0-100	Ajustar a posição horizontal do Quadro.
	V. Position (Posição V.)	0-100	Ajustar a posição vertical do Quadro.
	Bright Frame (Quadro Brilhante)	ligado ou desligado	Desativar ou Ativar Quadro Brilhante.

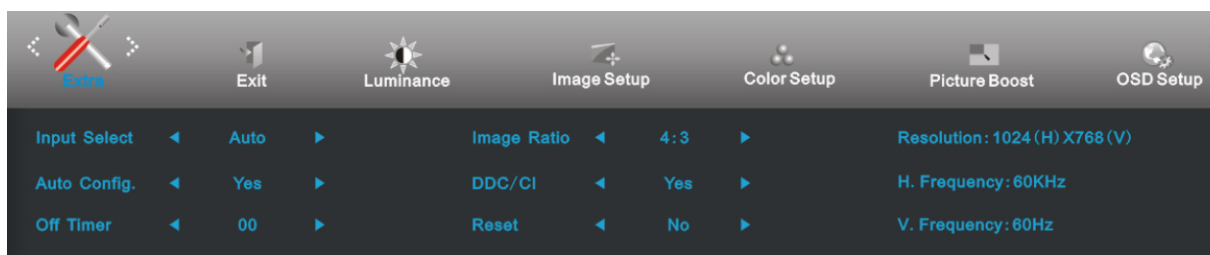
Configuração OSD









1. Pressione  (Menu) para exibir o menu.
2. Pressione < ou > para selecionar  (Configuração OSD) e pressione  para entrar.
3. Pressione < ou > para selecionar submenu e pressione  para entrar.
4. Pressione < ou > para ajustar.
5. Pressione  para sair.

	H. Position (Posição H.)	0-100	Ajustar posição horizontal de OSD.
	V. Position (Posição V.)	0-100	Ajustar posição vertical de OSD.
	Timeout (Tempo limite)	5-120	Ajustar o Tempo limite de OSD.
	Transparence (Transparência)	0-100	Ajuste a transparência de OSD.
	Language (Idioma)		Selecionar o idioma de OSD.
	Break Reminder (Lembrete de Pausa)	ligado ou desligado	Desativar ou Ativar (1 hora de trabalho, pausa ?) / (2 horas de trabalho, pausa ?)
	Touch function / USB Hub (função Touch / USB Hub)	ligado ou desligado	Desativar ou Ativar Touch / USB (E2272PWUT/E2472PWUT)

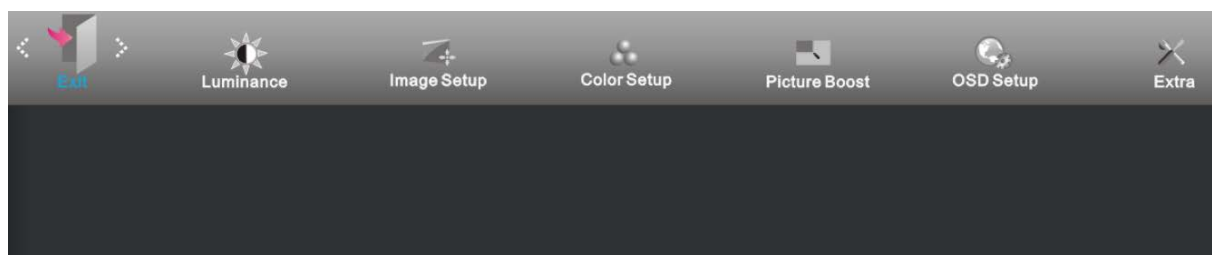
Extra







1. Pressione  (Menu) para exibir o menu.
2. Pressione < ou > para selecionar  (Extra) e pressione  para entrar.
3. Pressione < ou > para selecionar submenu e pressione  para entrar.
4. Pressione < ou > para ajustar.
5. Pressione  para sair.

	Input Select (Seleção de Entrada)	Analog (Analogico) / HDMI (MHL)	Selecionar fonte do sinal de entrada
	Auto Config. (Configuração Automática)	sim ou não	Auto ajustar a imagem para o padrão.
	Off timer (Cronômetro de desligamento)	0-24Hrs	Selecionar hora para desligar DC.
	Image Ratio (Proporção da imagem)	amplo or 4:3	Selecione formato de exibição amplo ou 4:3.
	DDC-CI	sim ou não	Ligar ou desligar o Suporte DDC-CI.
	Reset (Reiniciar)	sim ou não	Reiniciar o menu para o padrão.
	Information (Informação)		Exibe as informações da imagem principal e fonte da sub-imagem.



Sair



1. Pressione  (Menu) para exibir o menu.
2. Pressione < ou > para selecionar  (Sair) e pressione  para entrar.
3. Pressione  para sair.

	Exit (Sair)		Sair do OSD principal.
---	-------------	--	------------------------

Indicador de LED

Status	Cor do LED	
Modo Energia total	Branco	
Modo Ativo desligado	Laranja ou vermelho	

Driver

Driver do Monitor

Windows 2000

1. Inicie o Windows ® 2000
 2. Clique no ponto botão "Iniciar", aponte para "Configurações" e depois clique em "Painel de Controle".
 3. Clique duas vezes no ícone "Monitor".
 4. Selecione a guia "Configurações" e depois clique em "Avançado...".
 5. Selecione "Monitor"
 - Se o botão "Propriedades" estiver inativo, significa que o monitor está devidamente configurado. Por favor, pare de instalação.
 - Se o botão "Propriedades" estiver ativo. Clique no botão "Propriedades". Por favor, siga os passos abaixo.
 6. Clique em "Driver" e clique em "Atualizar driver ..." em seguida, clique no botão "Avançar".
 7. Selecione "Exibir uma lista de drivers conhecidos para este dispositivo para que eu possa escolher um driver específico", clique em "Avançar" e depois clique em "Com disco ...".
 8. Clique no botão "Navegar..." em seguida, selecione a unidade adequada F: (Drive de CD-ROM).
 9. Clique no botão "Abrir", em seguida, clique no botão "OK".
 10. Escolha o modelo do monitor e clique no botão "Avançar".
 11. Clique no botão "Finalizar", em seguida, no botão "Fechar".
- Se você puder ver a janela "Assinatura Digital Não Encontrada", clique no botão "Sim".

Windows ME

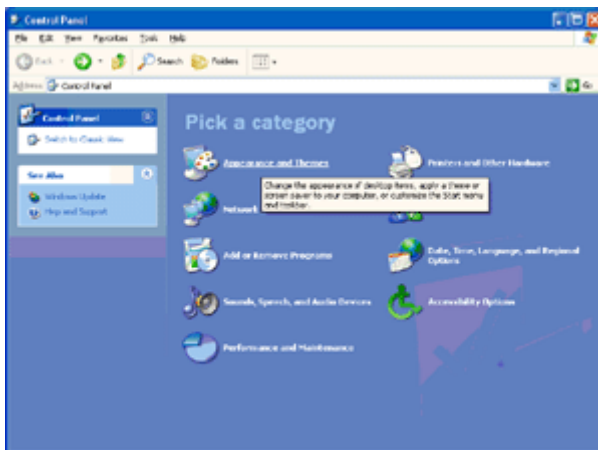
1. Iniciar o Windows ® Me
2. Clique no ponto botão "Iniciar", aponte para "Configurações" e depois clique em "Painel de Controle".
3. Clique duas vezes no ícone "Monitor".
4. Selecione a guia "Configurações" e depois clique em "Avançado...".
5. Selecione a opção "Monitor", em seguida, clique no botão "Alterar ...".
6. Selecione "Especificar o local do driver (avançado)" e clique no botão "Avançar".
7. Selecione "Apresentar uma lista de todos os drivers em um local específico, para que você possa escolher o que deseja", depois clique em "Avançar" e depois clique em "Com disco ...".
8. Clique no botão "Navegar...", selecione a unidade adequada F: (CD-ROM) em seguida, clique no botão "OK".
9. Clique no botão "OK", selecione o modelo do monitor e clique no botão "Avançar".
10. Clique no botão "Finalizar", em seguida, no botão "Fechar".

Windows XP

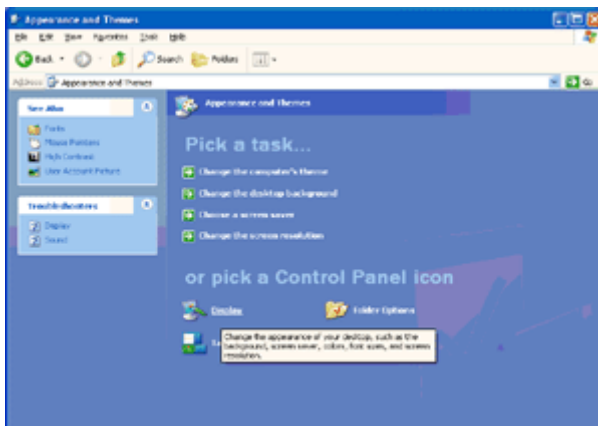
1. Iniciar o Windows ® XP
2. Clique no botão "Iniciar" e clique no "Painel de Controle".



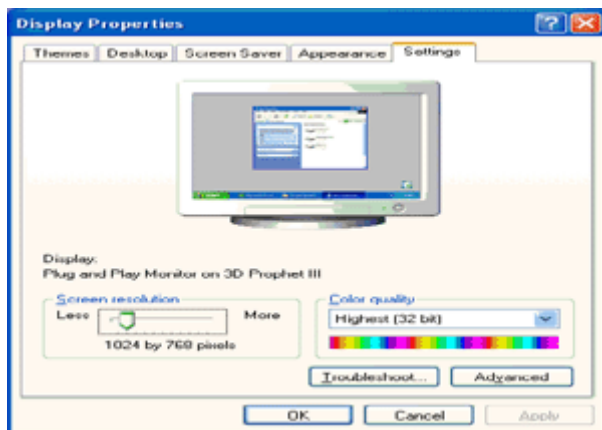
3. Selecione e clique na categoria "Aparência e temas".



4. Clique no ícone "Exibir".



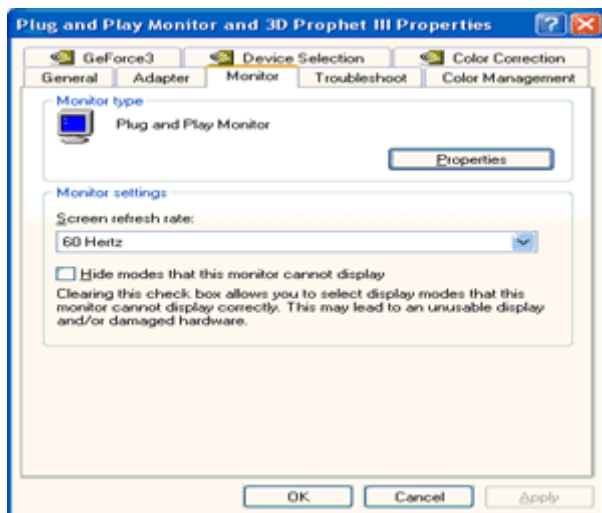
5. Selecione a guia "Configurações" e depois clique no botão "Avançado".



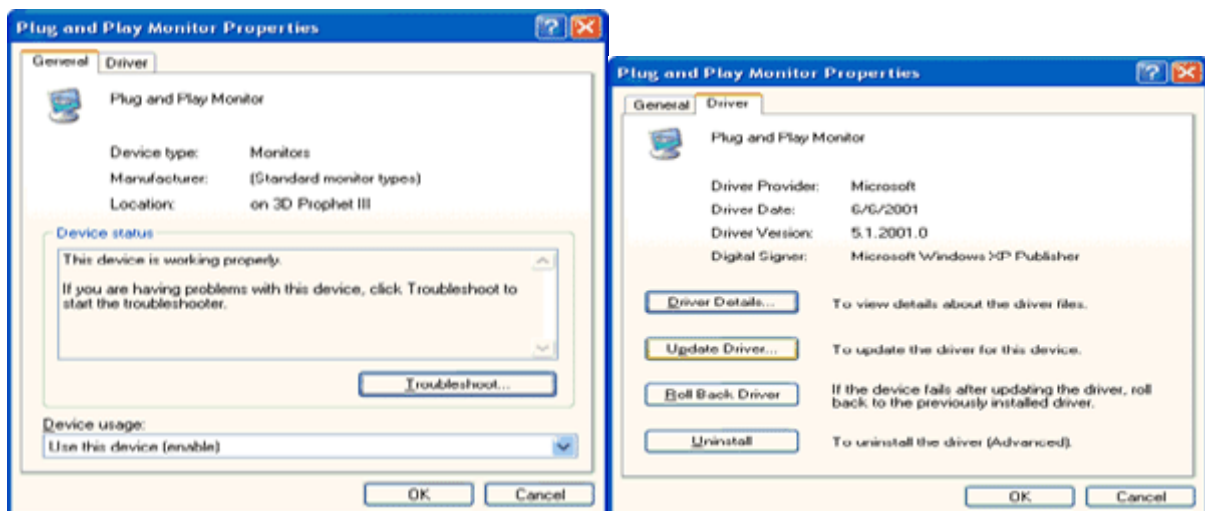
6. Selecione a aba "Monitor" .

- Se o botão "Propriedades" estiver inativo, significa que o monitor está devidamente configurado. Por favor, pare de instalação.
- Se o botão "Propriedades" está ativo, clique no botão "Propriedades".

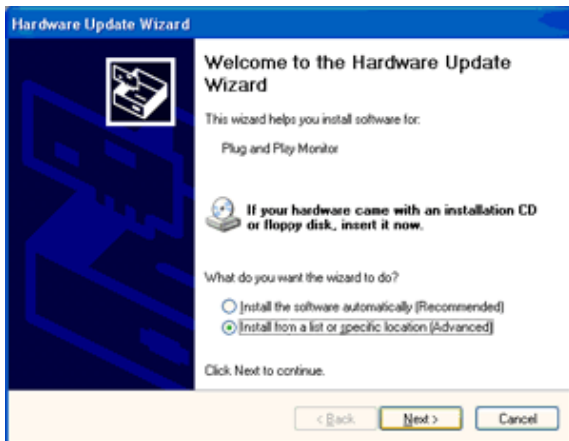
Siga as etapas abaixo:



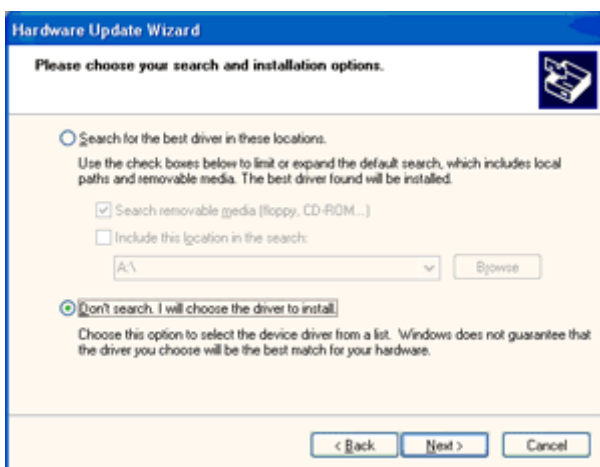
7. Clique na aba "Driver" e clique no botão "Atualizar driver...".



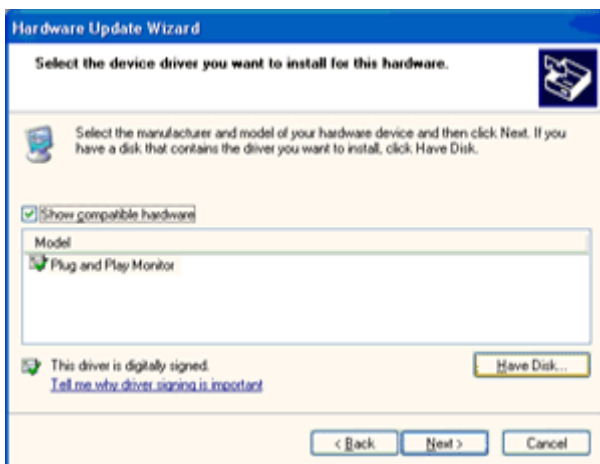
8. Selecione a opção de botão de rádio "Instalar de uma lista ou de uma localização específica [avançado]" e, em seguida, clique no botão "Avançar".



9. Selecione "Não pesquisar. Eu escolherei o driver para instalar". Clique no botão "Avançar".



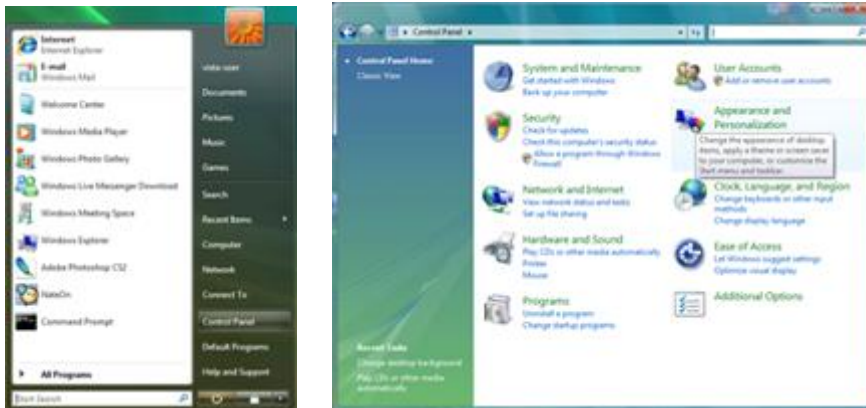
10. Clique no botão "Com disco...", e, em seguida, clique no botão "Procurar..." e, em seguida, selecione a unidade F: apropriada (Drive de CD-ROM).



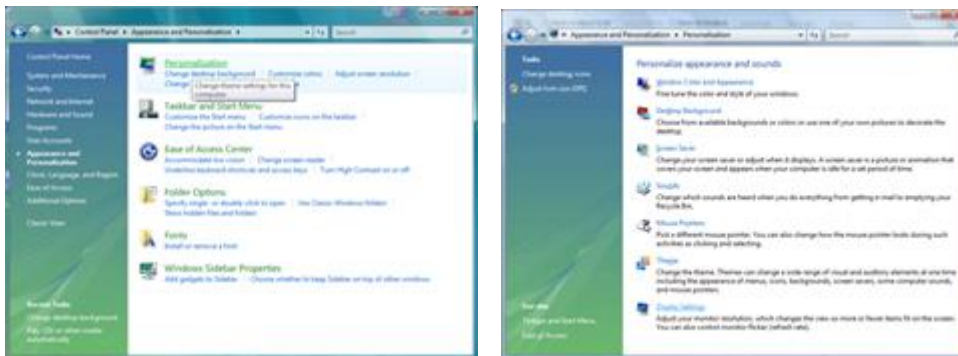
11. Clique no botão "Abrir", em seguida, clique no botão "OK".
12. Escolha o modelo do monitor e clique no botão "Avançar".
- Se você pode ver a mensagem "não passou o teste da logo Windows® para verificar a sua compatibilidade com o Windows® XP", por favor, clique no botão "Continuar assim mesmo".
13. Clique no botão "Finalizar", em seguida, no botão "Fechar".
14. Clique no botão "OK" e, em seguida, o botão "OK" novamente para fechar a caixa de diálogo Propriedades de visualização.

Windows Vista

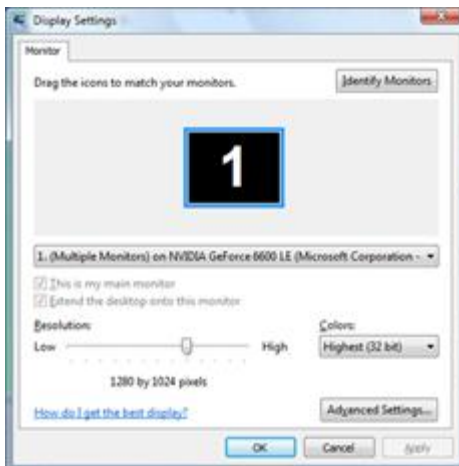
1. Clique em "Iniciar" e "Painel de Controle". Em seguida, dê um duplo clique em "Aparência e Personalização".



2. Clique em "Personalização" e depois "Configurações de vídeo".

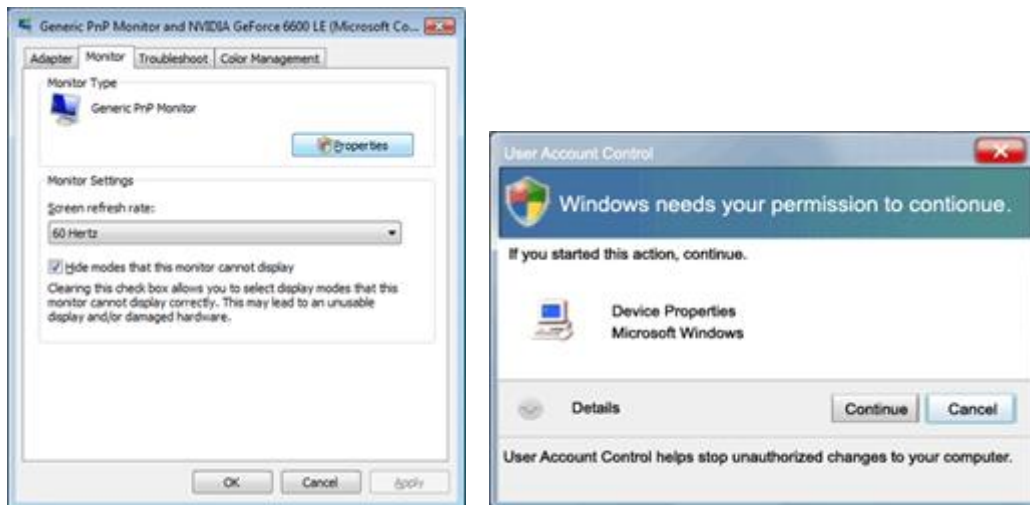


3. Clique em "Configurações avançadas ...".

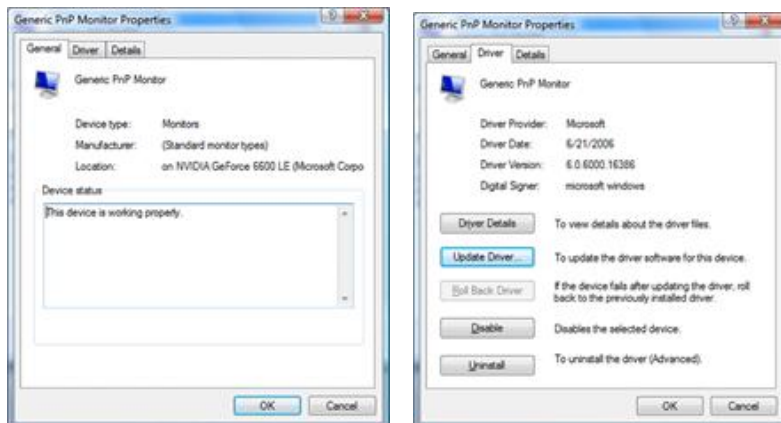


- Clique em "Propriedades" na guia "Monitor". Se o botão "Propriedades" estiver desativado, isto significa que a configuração de seu monitor está concluída. O monitor pode ser usado como está.

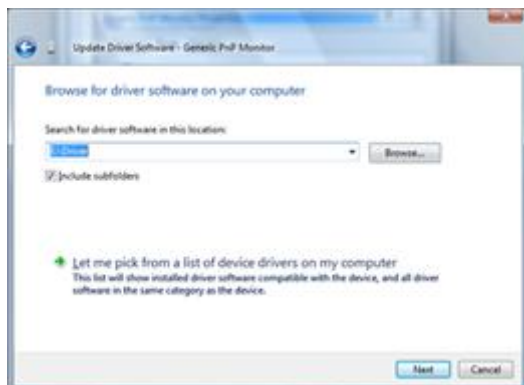
Se a mensagem "O Windows precisa ..." for exibida, como mostrado na figura abaixo, clique em "Continuar".



- Clique em "Atualizar driver ..." na guia "Driver".



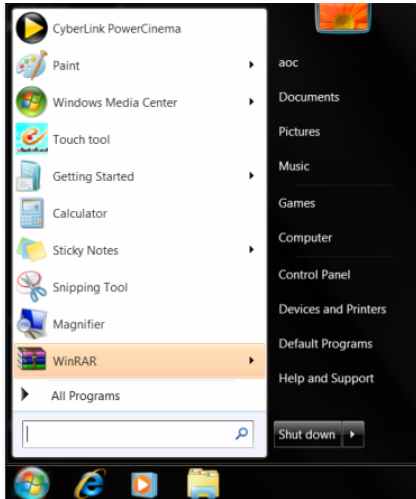
- Marque a caixa de seleção "Procurar software de driver em meu computador" e clique em "Escolher em uma lista de drivers de dispositivo no computador".



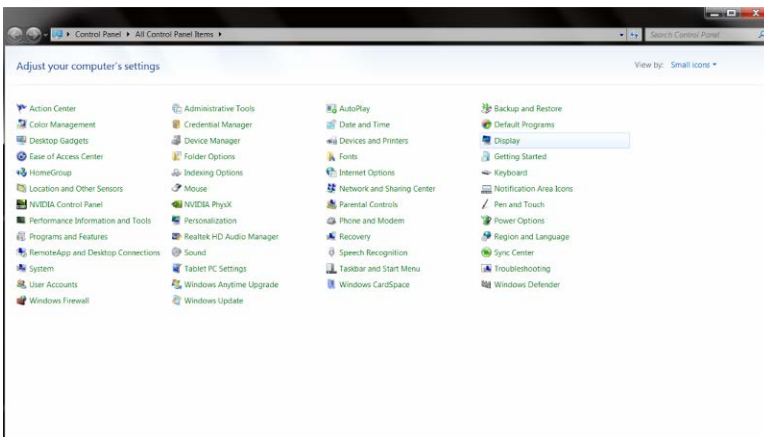
- Clique no botão "Com disco...", em seguida, clique no botão "Navegar..." e selecione a unidade F:\Driver (CD-ROM).
- Escolha o modelo do monitor e clique no botão "Avançar".
- Clique em "Fechar" → "Fechar" → "OK" → "OK" nas seguintes telas exibidas em sequência.

Windows 7

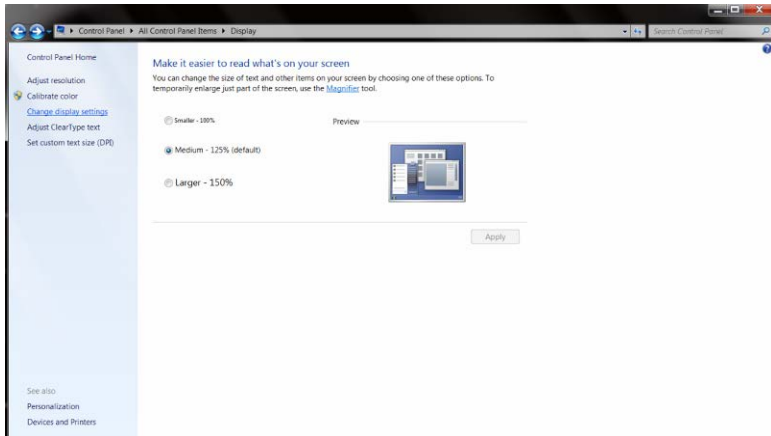
1. Inicie o Windows © 7
2. Clique no botão "Iniciar" e clique no "Painel de Controle".



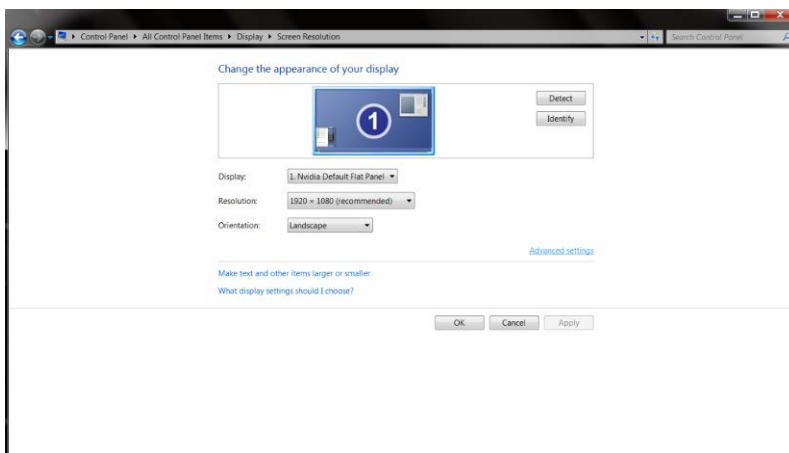
3. Clique no ícone "Exibir".



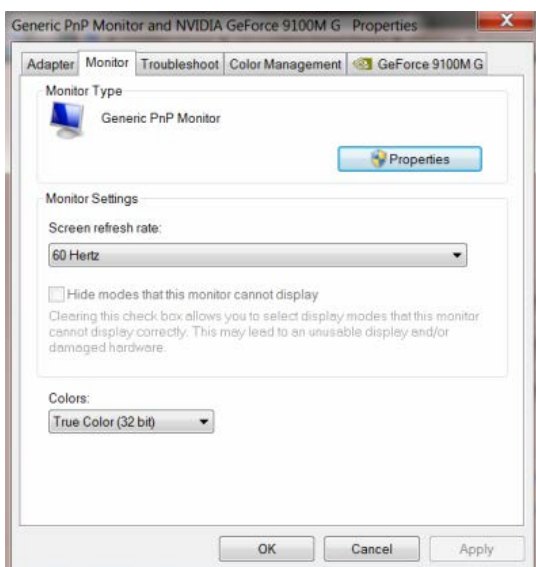
4. Clique no botão "**Alterar configurações de exibição**".



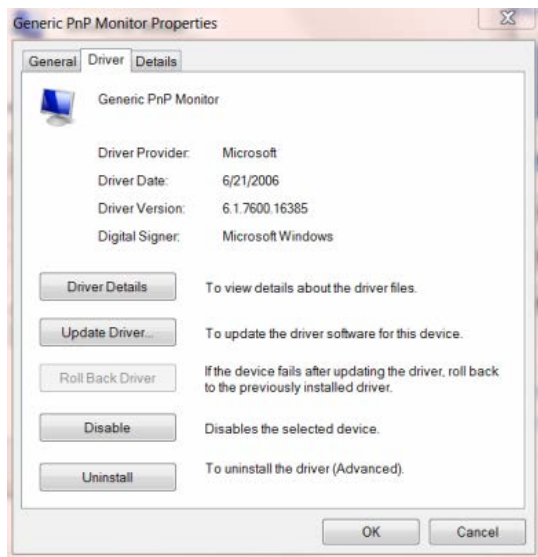
5. Clique no botão "**Configurações avançadas**".



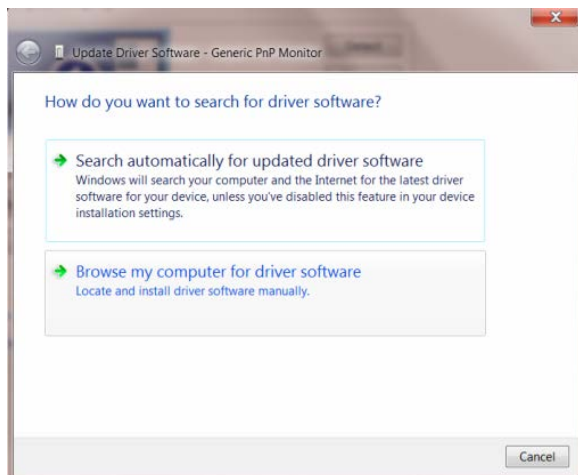
6. Clique na guia "**Monitor**" e então clique no botão "**Propriedades**".



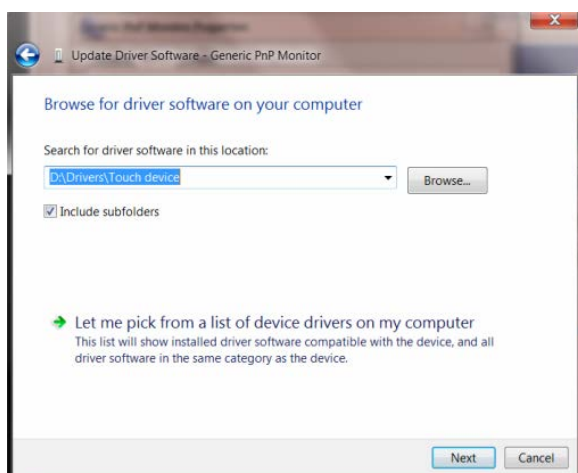
7. Clique na guia "Driver".



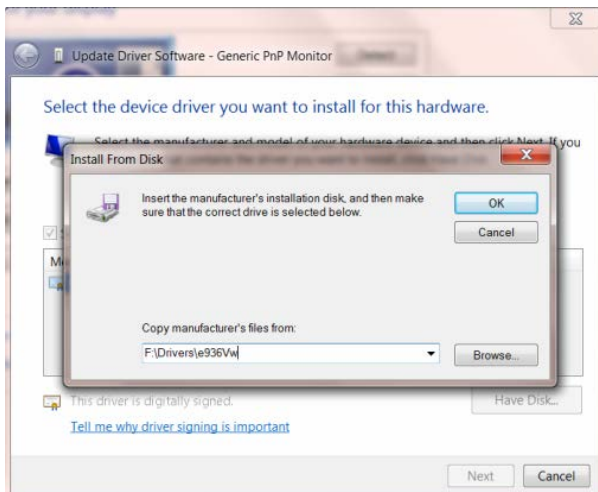
8. Abra a janela "Atualizar Driver do Software do Monitor PnP Genérico" clicando em "Atualizar Driver..." e então clique no botão "Procurar o driver do software em meu computador..."



9. Selecione "Escolher de uma lista de drivers de dispositivos em meu computador".



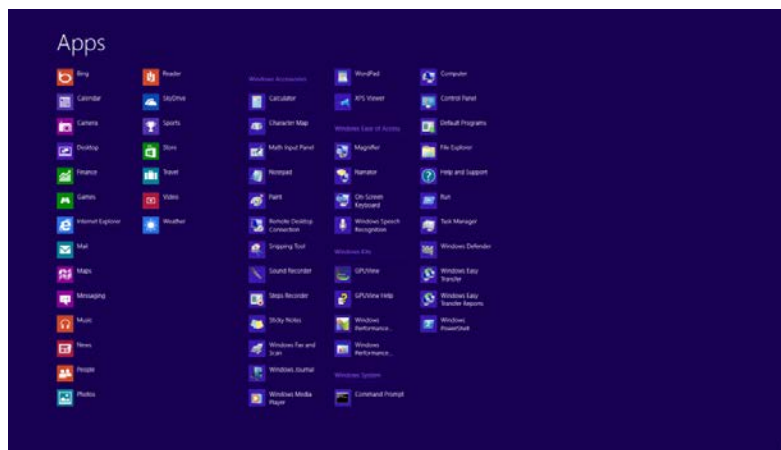
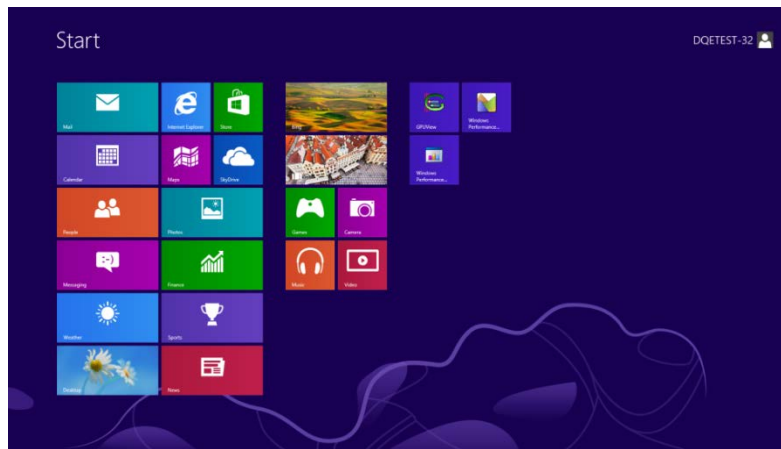
-
10. Clique no botão "**Com disco**". Clique no botão "**Procurar**" e navegue para o seguinte diretório:
X:\Driver\module name (onde X é a letra que designa a unidade para a unidade de CD-ROM).



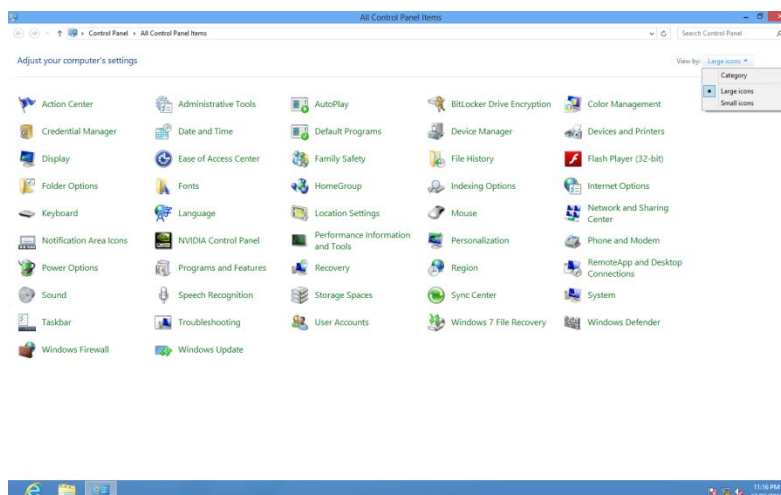
11. Selecione o arquivo "**xxx.inf**" e clique no botão "**Abrir**". Clique no botão "**OK**".
12. Escolha o modelo do monitor e clique no botão "**Avançar**". Os arquivos serão copiados do CD para o drive de seu disco rígido.
13. Feche todas as janelas abertas e retire o CD.
14. Reinicia o sistema. O sistema selecionará automaticamente a máxima taxa de atualização e Perfis de combinação de cor correspondentes.

Windows 8

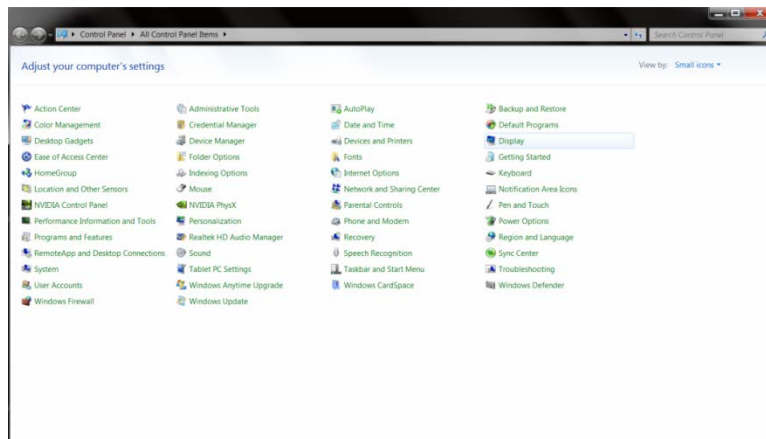
1. Inicie o Windows 8
2. Clique com o botão direito e clique em **Todos os aplicativos** na base direita da tela.



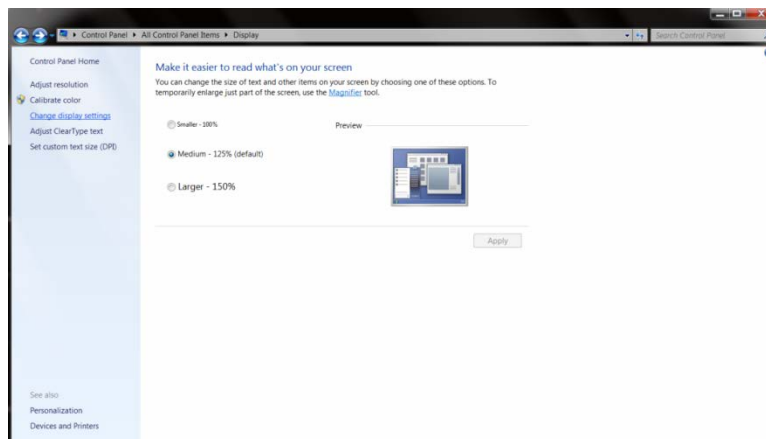
3. Clique no ícone "Painel de controle"
4. Defina o "Vizualizar por" como "Ícones grandes" ou "ícones pequenos".



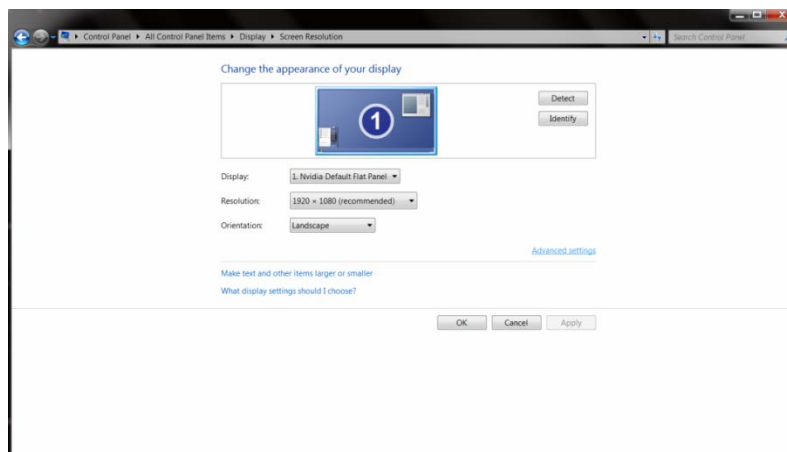
5. Clique no ícone "Exibir".



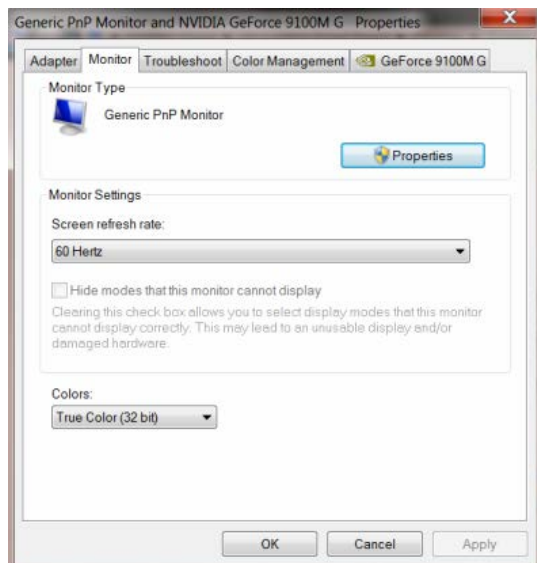
6. Clique no botão "Alterar configurações de exibição".



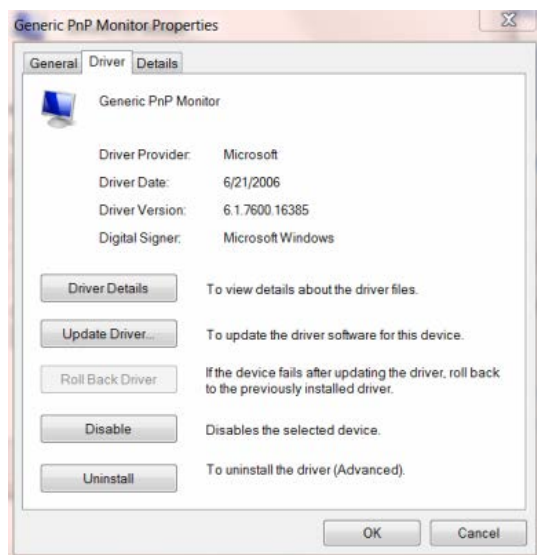
7. Clique no botão "Configurações avançadas".



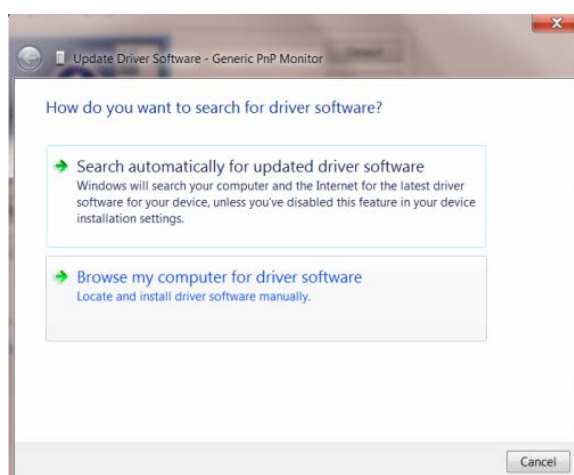
8. Clique na guia "**Monitor**" e então clique no botão "**Propriedades**".



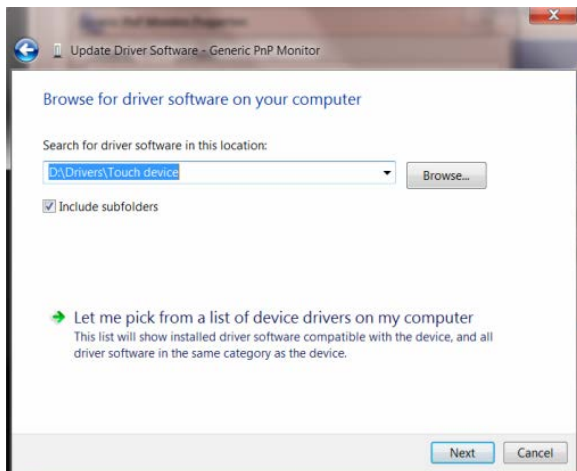
9. Clique na guia "**Driver**".



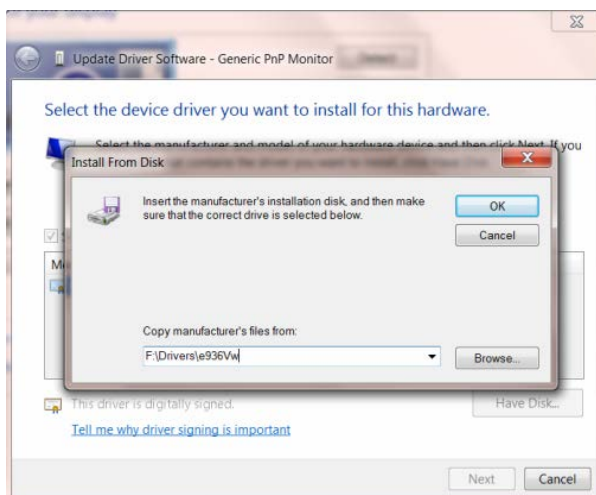
10. Abra a janela "**Atualizar Driver do Software do Monitor PnP Genérico**" clicando em "**Atualizar Driver...**" e então clique no botão "**Procurar o driver do software em meu computador...**".



11. Selecione "**Escolher de uma lista de drivers de dispositivos em meu computador**".



12. Clique no botão "**Com disco**". Clique no botão "**Procurar**" e navegue para o seguinte diretório: X:\Driver\module name (onde X é a letra que designa a unidade para a unidade de CD-ROM).



13. Selecione o arquivo "**xxx.inf**" e clique no botão "**Abrir**". Clique no botão "**OK**".
14. Escolha o modelo do monitor e clique no botão "**Avançar**". Os arquivos serão copiados do CD para o drive de seu disco rígido.
15. Feche todas as janelas abertas e retire o CD.
16. Reinicia o sistema. O sistema selecionará automaticamente a máxima taxa de atualização e Perfis de combinação de cor correspondentes.

i-Menu



Bem-vindo ao software "i-Menu" da AOC. O i-Menu facilita a ajustar a sua configuração de tela do monitor utilizando menus na tela, em vez de o botão OSD no monitor. Para concluir a instalação, siga o guia de instalação.



e-Saver

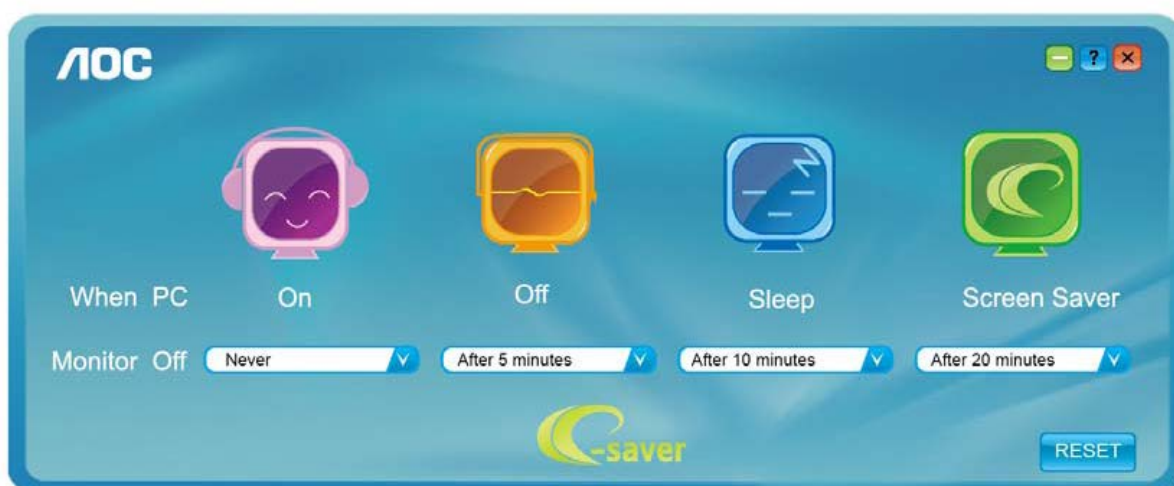


Bem-vindo a usar o software de gerenciamento de energia de monitor da AOC e-Saver! O e-Saver da AOC possui funções inteligentes para desligamento de seus monitores, permite que o monitor desligue oportunamente quando a unidade de PC está em qualquer estado (ligado, desligado, em suspensão ou proteção de tela), o tempo de desligamento real depende de suas preferências (veja exemplo abaixo) .

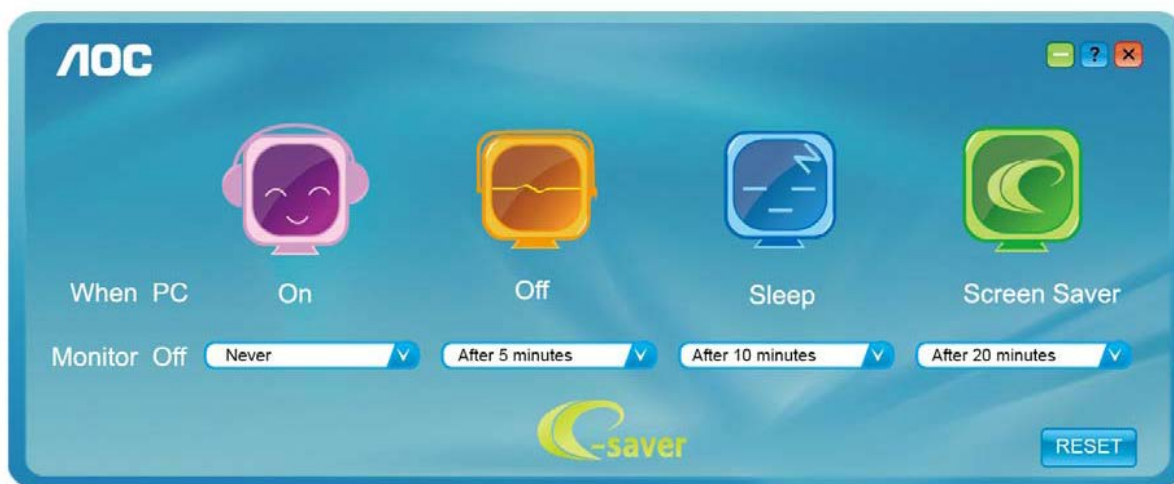
Por favor, clique em "driver/e-Saver/setup.exe" para iniciar a instalação do software de e-Saver, siga o assistente de instalação para concluir a instalação do software.

Em cada um dos quatro status de PC, você pode escolher no menu suspenso o tempo desejado (em minutos) para desligar o monitor automaticamente. O exemplo a seguir ilustrado:

- 1) O monitor nunca será desligado quando o PC está ligado.
- 2) O monitor desligará automaticamente 5 minutos após o PC ser desligado.
- 3) O monitor irá desligar automaticamente após 10 minutos do PC entrar em modo repouso/stand-by.
- 4) O monitor desligará automaticamente 20 minutos após o protetor de tela ser exibido.



Você pode clicar em "REDEFINIR" para definir o e-Saver para suas configurações padrão como abaixo.



Screen⁺



Bem-vindo ao software "Screen⁺" da AOC, o software Screen⁺ é uma ferramenta de divisão da tela de desktop, ele divide o trabalho em diferentes painéis, cada painel exibe uma janela diferente. Você só precisa arrastar a janela para um painel correspondente quando você quiser acessá-lo. Ele suporta a exibição de vários monitores para tornar a tarefa mais fácil. Por favor, siga o software de instalação para instalá-lo.



Resolução de problemas

Problema e Pergunta	Possível solução
LED de energia não está aceso	Verifique se o botão de energia está ligado e o cabo de energia está devidamente conectado a uma tomada elétrica aterrada e ao monitor.
Não há imagens na tela	<ul style="list-style-type: none">• O cabo de energia está corretamente ligado? Verifique a conexão do cabo de energia e o fornecimento de energia. <ul style="list-style-type: none">• O cabo de sinal está conectado corretamente? (Conectado utilizando o cabo de sinal) Verifique a conexão do cabo de sinal. <ul style="list-style-type: none">• Se a energia estiver ligada, reinicie o computador para ver a tela inicial (a tela de início de sessão), que pode ser vista. Se a tela inicial (a tela de início de sessão) aparecer, inicie o computador no modo aplicável (modo de segurança para o ME/XP/2000) e altere a frequência da placa de vídeo. (Consulte a configuração de resolução ideal) Se a tela inicial (a tela de início de sessão) não aparecer, contate o Centro de Assistência ou o seu representante. <ul style="list-style-type: none">• Consegue ver "Entrada não suportada" na tela? Você pode ver esta mensagem quando o sinal da placa gráfica excede a frequência e resolução máximas que o monitor suporta corretamente. Ajuste a frequência e a resolução máxima que o monitor suporta corretamente. <ul style="list-style-type: none">• Verifique se os drivers AOC do monitor estão instalados.
A imagem está distorcida e tem problema de fantasmas e sombreamento	Ajuste os controles de contraste e brilho. Pressione para ajustar automaticamente. Certifique-se de que você não está usando um cabo de extensão ou um comutador. Recomendamos ligar o monitor diretamente no conector de saída da placa de vídeo na parte de trás.
A imagem pula, pisca ou tem padrão de onda	Mova dispositivos elétricos que podem causar interferência elétrica o mais longe possível do monitor. Use o máximo de taxa de atualização que seu monitor é capaz na resolução que você está usando.

<p>Monitor não saí do modo Ativo desligado</p>	<p>O interruptor de energia do computador deve estar na posição Ligado. A placa de vídeo do computador deve estar devidamente encaixada em seu slot. Verifique se o cabo de vídeo do monitor está conectado corretamente ao computador. Verifique o cabo de vídeo do monitor e certifique-se de que nenhum pino está dobrado. Verifique se o seu computador está operacional pressionando o CAPS LOCK no teclado enquanto observa o LED de CAPS LOCK. O LED deve acender ou apagar depois de pressionar a tecla CAPS LOCK.</p>
<p>Falta uma das cores primárias (vermelho, verde, ou azul)</p>	<p>Verifique o cabo de vídeo do monitor e certifique-se de que nenhum pino está danificado. Verifique se o cabo de vídeo do monitor está conectado corretamente ao computador.</p>
<p>A imagem da tela não está devidamente centrada ou redimensionada</p>	<p>Ajuste Posição H e Posição V ou pressione a tecla de atalho (Power/AUTO).</p>
<p>A imagem tem defeitos de cores (o branco não parece branco)</p>	<p>Ajuste a cor RGB ou selecione a temperatura de cor desejada.</p>
<p>Distúrbios horizontais ou verticais na tela</p>	<p>Use o modo desligar do Windows 95/98/2000/ME/XP para ajustar o CLOCK e FOCO. Pressione para ajustar automaticamente.</p>
<p>Exibição não em tela cheia em resolução de proporção padrão</p>	<p>Usar o software I-menu do CD (ou baixe do website oficial AOC), selecione opção "reiniciar" para ajustar.</p>

Especificação

Especificação Geral

Painel	Nome do produto	E2272PWUT	
	Sistema de acionamento	LCD TFT colorido	
	Tamanho da imagem visível	Diagonal 54,7cm	
	Espaçamento de pixel	0,24825mm(H) × 0,24825mm(V)	
	Vídeo	Interface analógica R, G, B e Interface digital	
	Sinc. separada	H/V TTL	
	Visor colorido	16,7 milhões de cores	
	Relógio de ponto	170MHz	
Resolução	Alcance de varredura horizontal	30 kHz - 83 kHz	
	Tamanho de varredura horizontal (Máximo)	476,65m	
	Alcance de varredura vertical	50 Hz - 76 Hz	
	Tamanho de varredura vertical (Máximo)	268,11mm	
	Melhor resolução predefinida	1920 x 1080 @ 60 Hz	
	Plug & Play	VESA DDC2B/CI	
	Conector de entrada	D-sub 15 pinos; HDMI (MHL)	
	Sinal de entrada de vídeo	Analogico: 0,7 Vp-p (padrão), 75 Ohm, TMDS	
	Fonte de Energia	100-240V~, 50/60 Hz, 1.5A	
	Consumo de energia	Ativo: 45 W (típico)	
		Espera < 0,5 W(Desativar Touch / USB)	
		Espera < 2 W(Ativar Touch / USB)	
Off timer (Cronômetro de desligamento)	0-24 horas		
Altofalantes	2W x 2		
Características físicas	Tipo de conector	D-sub; HDMI (MHL)	
	Tipo de cabo de sinal	Removível	
	USB Hub	USB2.0 x 3	
	Dimensões	521,9 (L) x 321,4 (A) x 43,7 (C) mm	
	Peso (apenas o monitor)	3,93kg	
Ambiental	Temperatura:	Operacional	0° a 40°
		Não operacional	-25° a 55°
	Umidade :	Operacional	10% a 85% (não-condensação)
		Não operacional	5% a 93% (não-condensação)

	Altitude:	Operacional	0 ~ 3.658m (0 ~ 12.000 pés)
		Não operacional	0 ~ 12.192m (0 ~ 40.000 pés)

Painel	Nome do produto	E2272PWT	
	Sistema de acionamento	LCD TFT colorido	
	Tamanho da imagem visível	Diagonal 54,7cm	
	Espaçamento de pixel	0,24825mm(H) x 0,24825mm(V)	
	Vídeo	Interface analógica R, G, B e Interface digital	
	Sinc. separada	H/V TTL	
	Visor colorido	16,7 milhões de cores	
	Relógio de ponto	170MHz	
Resolução	Alcance de varredura horizontal	30 kHz - 83 kHz	
	Tamanho de varredura horizontal (Máximo)	476,65m	
	Alcance de varredura vertical	50 Hz - 76 Hz	
	Tamanho de varredura vertical (Máximo)	268,11mm	
	Melhor resolução predefinida	1920 x 1080 @ 60 Hz	
	Plug & Play	VESA DDC2B/CI	
	Conector de entrada	D-sub 15 pinos; HDMI (MHL)	
	Sinal de entrada de vídeo	Analogico: 0,7 Vp-p (padrão), 75 Ohm, TMDS	
	Fonte de Energia	100-240V~, 50/60 Hz, 1.5A	
	Consumo de energia	Ativo: 45 W (típico)	
		Espera < 0,5 W(Desativar Touch / USB)	
		Espera < 2 W(Ativar Touch / USB)	
Off timer (Cronômetro de desligamento)	0-24 horas		
Altofalantes	2W x 2		
Características físicas	Tipo de conector	D-sub; HDMI (MHL)	
	Tipo de cabo de sinal	Removível	
	USB Hub	NO	
	Dimensões	521,9 (L) x 321,4 (A) x 43,7 (C) mm	
	Peso (apenas o monitor)	3,93kg	
Ambiental	Temperatura:	Operacional	0° a 40°
		Não operacional	-25° a 55°
	Umidade :	Operacional	10% a 85% (não-condensação)
		Não operacional	5% a 93% (não-condensação)
	Altitude:	Operacional	0 ~ 3.658m (0 ~ 12.000 pés)
		Não operacional	0 ~ 12.192m (0 ~ 40.000 pés)

Painel	Nome do produto	E2472PWUT	
	Sistema de acionamento	LCD TFT colorido	
	Tamanho da imagem visível	Diagonal 60,0cm	
	Espaçamento de pixel	0,2715mm(H) x 0,2715mm(V)	
	Vídeo	Interface analógica R, G, B e Interface digital	
	Sinc. separada	H/V TTL	
	Visor colorido	16,7 milhões de cores	
	Relógio de ponto	170MHz	
Resolução	Alcance de varredura horizontal	30 kHz - 83 kHz	
	Tamanho de varredura horizontal (Máximo)	521,28mm	
	Alcance de varredura vertical	50 Hz - 76 Hz	
	Tamanho de varredura vertical (Máximo)	293,22mm	
	Melhor resolução predefinida	1920 x 1080 @ 60 Hz	
	Plug & Play	VESA DDC2B/CI	
	Conector de entrada	D-sub 15 pinos; HDMI (MHL)	
	Sinal de entrada de vídeo	Analógico: 0,7 Vp-p (padrão), 75 Ohm, TMDS	
	Fonte de Energia	100-240V~, 50/60 Hz, 1.5A	
	Consumo de energia	Ativo: 45 W (típico)	
		Espera < 0,5 W(Desativar Touch / USB)	
		Espera < 2 W(Ativar Touch / USB)	
Off timer (Cronômetro de desligamento)	0-24 horas		
Altofalantes	2W x 2		
Características físicas	Tipo de conector	D-sub; HDMI (MHL)	
	Tipo de cabo de sinal	Removível	
	USB Hub	USB2.0 x 3	
	Dimensões	561,9 (L) x 353,36 (A) x 42,9 (C) mm	
	Peso (apenas o monitor)	4,6kg	
Ambiental	Temperatura:	Operacional	0° a 40°
		Não operacional	-25° a 55°
	Umidade :	Operacional	10% a 85% (não-condensação)
		Não operacional	5% a 93% (não-condensação)
	Altitude:	Operacional	0 ~ 3.658m (0 ~ 12.000 pés)
		Não operacional	0 ~ 12.192m (0 ~ 40.000 pés)

Painel	Nome do produto	E2472PWT	
	Sistema de acionamento	LCD TFT colorido	
	Tamanho da imagem visível	Diagonal 60,0cm	
	Espaçamento de pixel	0,2715mm(H) x 0,2715mm(V)	
	Vídeo	Interface analógica R, G, B e Interface digital	
	Sinc. separada	H/V TTL	
	Visor colorido	16,7 milhões de cores	
	Relógio de ponto	170MHz	
Resolução	Alcance de varredura horizontal	30 kHz - 83 kHz	
	Tamanho de varredura horizontal (Máximo)	521,28mm	
	Alcance de varredura vertical	50 Hz - 76 Hz	
	Tamanho de varredura vertical (Máximo)	293,22mm	
	Melhor resolução predefinida	1920 x 1080 @ 60 Hz	
	Plug & Play	VESA DDC2B/CI	
	Conector de entrada	D-sub 15 pinos; HDMI (MHL)	
	Sinal de entrada de vídeo	Analógico: 0,7 Vp-p (padrão), 75 Ohm, TMDS	
	Fonte de Energia	100-240V~, 50/60 Hz, 1.5A	
	Consumo de energia	Ativo: 45 W (típico)	
		Espera < 0,5 W(Desativar Touch / USB)	
		Espera < 2 W(Ativar Touch / USB)	
Off timer (Cronômetro de desligamento)	0-24 horas		
Altofalantes	2W x 2		
Características físicas	Tipo de conector	D-sub; HDMI (MHL)	
	Tipo de cabo de sinal	Removível	
	USB Hub	NO	
	Dimensões	561,9 (L) x 353,36 (A) x 42,9 (C) mm	
	Peso (apenas o monitor)	4,6kg	
Ambiental	Temperatura:	Operacional	0° a 40°
		Não operacional	-25° a 55°
	Umidade :	Operacional	10% a 85% (não-condensação)
		Não operacional	5% a 93% (não-condensação)
	Altitude:	Operacional	0 ~ 3.658m (0 ~ 12.000 pés)
		Não operacional	0 ~ 12.192m (0 ~ 40.000 pés)

Especificações da tela de toque

Tecnologia de toque		Projected Capacitive Touch
Método de entrada		Finger & Cap. Stylus.
Diâmetro da caneta de toque		>6mm
Resolução		25ppi(min.)
Precisão de toque		< 1,0mm
Sistemas Operacionais	Microsoft Windows 8	Multi-Touch (Plug & Play)
	Microsoft Windows 7	Multi-Touch (Plug & Play)
	Microsoft Windows XP	Sem Suporte

Modos de exibição predefinidos

Standard (Padrão)	Resolução	Frequência H (kHz)	Frequência V (Hz)
VGA	640 x 480 @ 60Hz	31,469	59,940
MODO MAC.VGA	640 x 480 @ 67Hz	35,000	66,667
VGA	640 x 480 @ 72Hz	37,861	72,809
VGA	640 x 480 @ 75Hz	37,500	75,000
MODO IBM DOS	720 x 400 @ 70Hz	31,469	70,087
SVGA	800 x 600 @ 56Hz	35,156	56,250
	800 x 600 @ 60Hz	37,879	60,317
	800 x 600 @ 72Hz	48,077	72,188
	800 x 600 @ 75Hz	46,875	75,000
MODO MAC SVGA	832 x 624 @ 75Hz	49,725	74,551
XGA	1024 x 768 @ 60Hz	48,363	60,004
	1024 x 768 @ 70Hz	56,476	70,069
	1024 x 768 @ 75Hz	60,023	75,029
***	1280 x 960 @ 60Hz	60,000	60,000
SXGA	1280 x 1024 @ 60Hz	63,981	60,020
	1280 x 1024 @ 75Hz	79,976	75,025
***	1280 x 720 @ 60Hz	44,772	59,855
WXGA+	1440 x 900 @ 60Hz	55,935	59,876
WSXGA+	1680 x 1050 @ 60Hz	65,290	59,950
HD	1920 x 1080 @ 60Hz	67,500	60,000

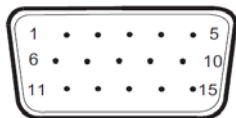
Tempo HDMI

Formato	Resolução	Frequência vertical
480P	640 x 480	60Hz
480P	720 x 480	60Hz
576P	720 x 576	50Hz
720P	1280 x 720	50Hz, 60Hz
1080P	1920 x 1080	30Hz, 50Hz, 60Hz

Tempo MHL

Formato	Resolução	Tipo	Frequência vertical
480P	640 x 480	SD	60Hz
480P	720 x 480	SD	60Hz
576P	720 x 576	SD	50Hz
720P	1280 x 720	HD	50Hz, 60Hz
1080P	1920 x 1080	HD	30Hz

Atribuições dos Pinos



Cabo de sinal de monitor colorido 15 pinos

Pino Nº	Nome do Sinal	Pino Nº	Nome do Sinal
1	Vídeo-Vermelho	9	+5V
2	Vídeo-Verde	10	Aterramento
3	Vídeo-Azul	11	N.C.
4	N.C.	12	DDC-Serial de dados
5	Detectar Cabo	13	H-sync
6	GND-R	14	V-sync
7	GND-G	15	DDC-Serial clock
8	GND-B		



Cabo de sinal de monitor colorido 19 pinos

Pino Nº	Nome do Sinal	Pino Nº	Nome do Sinal	Pino Nº	Nome do Sinal
1	TMDS Data 2+	9	TMDS Data 0	17	DDC/CEC terra
2	TMDS Data 2 Blindado	10	TMDS Clock +	18	Energia +5 V
3	TMDS Data 2	11	TMDS Clock Blindado	19	Deteção de Hot Plug
4	TMDS Data 1+	12	TMDS Clock		
5	TMDS Data 1Blindado	13	CEC		
6	TMDS Data 1	14	Reservado (N.C. no dispositivo)		
7	TMDS Data 0+	15	SCL		
8	TMDS Data 0 Blindado	16	SDA		

Plug and Play

Recurso Plug & Play DDC2B

Este monitor está equipado com capacidades VESA DDC2B de acordo com a norma VESA DDC. Ele permite ao monitor informar o sistema anfitrião da sua identidade e, dependendo do nível de DDC usado, comunicar informações adicionais sobre suas capacidades de exibição.

O DDC2B é um canal bidirecional de dados baseado no protocolo I²C. O host pode solicitar informações EDID sobre o canal DDC2B.

Regulagem

Aviso da FCC

Declaração de Interferência de Frequência de Rádio FCC-B ALERTA: (PARA MODELOS CERTICADOS FCC)

NOTA: Este equipamento foi testado e obedece aos limites para dispositivo digitais Classe B, conforme Parte 15 das Regras FCC. Estes limites foram estipulados para oferecer proteção razoável contra interferência prejudicial numa instalação residencial. Este equipamento gera, utiliza e pode irradiar energia de frequência de rádio e se não for instalado e utilizado de acordo com as suas instruções, pode causar interferências danosas em comunicações de rádio. Entretanto, não há qualquer garantia de que a interferência não ocorrerá numa instalação em particular. Se este equipamento causar interferência prejudicial à recepção de rádio ou televisão, o que pode ser observado ao ligar e desligar o equipamento, o usuário deverá tentar corrigir a interferência através de uma ou mais das seguintes medidas:

Reorientar ou deslocar a antena receptora.

Aumentar a distância entre o equipamento e o receptor.

Conectar o equipamento a uma tomada em um circuito diferente daquele em que o receptor está conectado.

Consultar o representante ou um técnico de rádio/TV experiente para obter ajuda.

AVISO:

As mudanças ou modificações não expressamente aprovadas pela parte responsável pela conformidade podem anular a autorização do usuário de operar este equipamento.

Cabos da interface blindados e de alimentação CA se houver, devem ser usados para corresponder aos limites de emissão.

O fabricante não se responsabiliza por qualquer interferência de rádio ou TV causada por modificações não autorizadas neste equipamento. É a responsabilidade do usuário corrigir essas interferências. É a responsabilidade do usuário corrigir essas interferências.

EPA Energy Star



ENERGY STAR® é uma marca registrada nos EUA. Como um parceiro da ENERGY STAR®, a AOC International (Europe) BV e Envision Peripherals, Inc. determinam que este produto atende as diretrizes da ENERGY STAR® para eficiência de energia.

(PARA MODELOS CERTIFICADOS EPA)

Declaração WEEE

Descarte de equipamentos por usuários em residências na União Europeia.



Este símbolo no produto ou na embalagem indica que ele não pode ser descartado em seu lixo doméstico. Em vez disso, é sua responsabilidade descartar o equipamento rejeitado entregando-o a um ponto de coleta para a reciclagem de resíduos de equipamentos elétricos e eletrônicos. A coleta e a reciclagem em separado de seu refugo no momento do descarte ajudarão a conservar os recursos naturais e assegurar que é reciclado de modo a proteger a saúde humana e o ambiente. Para obter mais informações sobre onde você pode deixar os resíduos industriais para reciclagem, entre em contato com o escritório do governo local, o serviço de descarte de lixo doméstico ou o local ou loja onde comprou o produto.

WEEE Declaração para a Índia



Este símbolo no produto ou na embalagem indica que ele não pode ser descartado em seu lixo doméstico. Em vez disso, é sua responsabilidade descartar o equipamento rejeitado entregando-o a um ponto de coleta para a reciclagem de resíduos de equipamentos elétricos e eletrônicos. A coleta e a reciclagem em separado de seu refugo no momento do descarte ajudarão a conservar os recursos naturais e assegurar que é reciclado de modo a proteger a saúde humana e o ambiente.

Para mais informações sobre onde você pode deixar o seu equipamento para reciclagem na Índia, por favor, visite o link abaixo web.

www.aocindia.com/ewaste.php

Serviço

EU GARANTIA PARA MONITORES AOC

GARANTIA LIMITADA DE TRÊS ANOS*

Para Monitores LCD AOC vendidos na Europa, A AOC International (Europa) BV garante que este produto está livre de defeitos de material e mão de obra por um período de 3 (três) anos após a data original de compra pelo consumidor. Durante este período, a AOC International (Europa) BV, a seu critério, repara o produto defeituoso com peças novas ou reconcondicionadas, ou o substitui por um produto novo ou reconcondicionado, exceto conforme indicado abaixo *. Na ausência do comprovante de compra, a garantia começa 3 meses após a data de fabricação indicada no produto.

Se o produto parece estar com defeito, entre em contato com seu revendedor local ou consulte o serviço e suporte em www.aoc-europe.com para instruções de garantia. Entregue o produto com frete pré-pago, juntamente com o comprovante da data da compra, para o Centro de Serviço Autorizado AOC sob as seguintes condições:

- Certifique-se de que o Monitor de LCD é embalado em uma caixa de papelão apropriada (a AOC prefere a caixa original de papelão que protege seu monitor bem o suficiente durante o transporte).
- Coloque o número RMA na etiqueta de endereço
- Coloque o número RMA no cartão de envio

A AOC International (Europe) B.V. não é responsável por quaisquer danos durante o transporte devido à embalagem inadequada. A AOC International (Europe) B.V. pagará o frete de retorno em um dos países definidos nesta declaração de garantia. A AOC International (Europe) B.V. não se responsabiliza por quaisquer custos associados com o transporte do produto através de fronteiras internacionais. Isso inclui fronteiras internacionais na União Europeia. Se o monitor LCD não está disponível para a coleta quando o correio passar, você será cobrado uma taxa coleta.

*** Esta garantia limitada não cobre perdas ou danos que ocorrem como resultado de:**

- Instalação ou manutenção incorreta
- Mal uso
- Negligência
- Qualquer outra causa de aplicações comerciais ou industriais comuns
- Ajuste por fote não autorizada
- Reparo, modificação ou instalação de opções ou peças por qualquer pessoa que não seja um Centro de Serviço Autorizado AOC
- Ambientes inadequados como umidade e poeiras
- Danificado por violência
- Aquecimento ou ar condicionado excessivo ou inadequado ou falhas elétricas, surtos, ou outras irregularidades

Todos os monitores LCD AOC são produzidos de acordo com as normas de política ISO 9241-307 Classe 1 pixel.

TODAS AS GARANTIAS E IMPLICAÇÕES PARA ESTE PRODUTO (INCLUINDO AS GARANTIAS DE COMERCIALIZAÇÃO E ADEQUAÇÃO PARA UM DETERMINADO FIM) SÃO LIMITADAS A UM PERÍODO DE DE TRÊS (3) ANOS PARA PEÇAS E SERVIÇOS A PARTIR DA DATA ORIGINAL DE COMPRA PELO CONSUMIDOR. NENHUMA GARANTIA (EXPRESSA OU IMPLÍCITA) SE APLICA APÓS ESTE PERÍODO. AS OBRIGAÇÕES DA AOC INTERNATIONAL (EUROPE) B.V. E SEUS RECURSOS AQUI CITADOS SÃO ÚNICA E EXCLUSIVAMENTE COMO DECLARADOS AQUI. A RESPONSABILIDADE DA AOC INTERNATIONAL (EUROPE) B.V., COM BASE NO CONTRATO, GARANTIA, RESPONSABILIDADE ESTRITA, OU OUTROS, NÃO PODEM ULTRAPASSAR O PREÇO DA UNIDADE INDIVIDUAL CUJO DEFEITO É A BASE DA RECLAMAÇÃO. EM HIPÓTESE ALGUMA A AOC INTERNATIONAL (EUROPE) B.V. SERÁ RESPONSÁVEL POR QUALQUER PERDA DE LUCROS, PERDA DE USO OU INSTALAÇÕES OU EQUIPAMENTOS, OU OUTROS DANOS, INDIRETOS OU INCIDENTAIS. ALGUNS ESTADOS NÃO PERMITEM A EXCLUSÃO OU LIMITAÇÃO DE DANOS INCIDENTAIS OU CONSEQÜENTES, ENTÃO ESTA LIMITAÇÃO E EXCLUSÃO PODE NÃO SE APLICAR A VOCÊ. EMBORA ESTA GARANTIA LIMITADA LHE DÊ DIREITOS ESPECÍFICOS, VOCÊ PODE TER OUTROS DIREITOS, QUE PODEM VARIAR POR DE PAÍS. ESTA GARANTIA LIMITADA É VÁLIDA APENAS PARA PRODUTOS COMPRADOS NOS PAÍSES MEMBROS DA UNIÃO EUROPEIA.

Declaração de Garantia para América do Norte e do Sul (exceto Brasil)

DECLARAÇÃO DE GARANTIA para Monitores Coloridos AOC

Incluindo os vendidos na América do Norte como Especificado

A Envision Peripherals, Inc. garante que este produto está livre de defeitos de material e mão de obra por um período de 3 (três) anos para peças e mão de obra e 1 (um) ano para CRT ou LCD após a data original de compra do consumidor. Durante este período, a EPI (EPI é a abreviação para Envision Peripherals, Inc.), a seu critério, repara o produto defeituoso com peças novas ou recondicionadas, ou o substitui por um produto novo ou recondicionado, exceto conforme indicado abaixo *. As peças ou produtos que são substituídos se tornarão propriedade da EPI.

Nos EUA para obter serviços sob esta garantia limitada, telefone para a EPI para o nome do Centro de Serviço Autorizado mais próximo de sua área. Entregue o produto com frete pré-pago, juntamente com o comprovante da data da compra, para o Centro de Serviço Autorizado EPI. Se você não puder entregar o produto pessoalmente:

- Embalá-lo em sua embalagem original (ou equivalente)
- Coloque o número RMA na etiqueta de endereço
- Coloque o número RMA no cartão de envio
- Assegurá-lo (ou assumir o risco de perda / danos durante o transporte)
- Pagar todas as despesas de envio

EPI não é responsável por danos ao produto que não foi devidamente embalado.

A EPI pagará o frete de retorno em um dos países definidos nesta declaração de garantia. A EPI não se responsabiliza por quaisquer custos associados com o transporte do produto através de fronteiras internacionais. Isto inclui as fronteiras internacionais dos países dentro desse declarações de garantia.

Nos Estados Unidos e Canadá contate seu Revendedor ou Serviço ao Cliente EPI, Departamento RMA no telefone gratuito (888) 662-9888. OU você pode pedir um número RMA online em www.aoc.com/na-warranty.

* Esta garantia limitada não cobre perdas ou danos que ocorrem como resultado de:

- Transporte ou instalação ou manutenção inadequados
- Mal uso
- Negligência
- Qualquer outra causa de aplicações comerciais ou industriais comuns
- Ajuste por fote não autorizada
- Reparo, modificação ou instalação de opções ou peças por qualquer pessoa que não seja um Centro de Serviço Autorizado EPI
- Conduta ambiental inadequada
- Aquecimento ou ar condicionado excessivo ou inadequado ou falhas elétricas, surtos, ou outras irregularidades

Esta garantia limitada de três anos não cobre nenhum dos firmware do produto ou hardware que você ou qualquer terceiro tenha modificado ou alterado, você têm a responsabilidade única por qualquer modificação ou alteração.

TODAS AS GARANTIAS E IMPLICAÇÕES PARA ESTE PRODUTO (INCLUINDO AS GARANTIAS DE COMERCIALIZAÇÃO E ADEQUAÇÃO PARA UM DETERMINADO FIM) SÃO LIMITADAS A UM PERÍODO DE DE TRÊS (3) ANOS PARA PEÇAS E SERVIÇOS E UM (1) ANO PARA TUBO CRT OU TELA LCD A PARTIR DA DATA ORIGINAL DE COMPRA PELO CONSUMIDOR . NENHUMA GARANTIA (EXPRESSA OU IMPLÍCITA) SE APLICA APÓS ESTE PERÍODO. NOS ESTADOS UNIDOS DA AMÉRICA, ALGUNS ESTADOS NÃO PERMITEM LIMITAÇÕES DE DURAÇÃO DE GARANTIA IMPLÍCITA, ENTÃO AS LIMITAÇÕES PODEM NÃO SE APLICAR A VOCÊ.

AS OBRIGAÇÕES DA EPI E SEUS RECURSOS AQUI CITADOS SÃO ÚNICA E EXCLUSIVAMENTE COMO DECLARADOS AQUI. RESPONSABILIDADE DA EPI, COM BASE EM CONTRATO, AGRAVO. GARANTIA, RESPONSABILIDADE ESTRITA, OU OUTROS, NÃO PODEM ULTRAPASSAR O PREÇO DA UNIDADE INDIVIDUAL CUJO DEFEITO É A BASE DA RECLAMAÇÃO. EM HIPÓTESE ALGUMA A ENVISION PERIPHERALS, INC. SERÁ RESPONSÁVEL POR QUALQUER PERDA DE LUCROS, PERDA DE USO OU INSTALAÇÕES OU EQUIPAMENTOS, OU OUTROS DANOS, INDIRETOS OU INCIDENTAIS. NOS ESTADOS UNIDOS DA AMÉRICA, ALGUNS ESTADOS NÃO PERMITEM A EXCLUSÃO OU LIMITAÇÃO DE DANOS OU CONSEQÜENCIAIS. PORTANTO ESTA LIMITAÇÃO PODE NÃO SE APLICAR A VOCÊ. EMBORA ESTA GARANTIA LIMITADA LHE DÊ DIREITOS ESPECÍFICOS. VOCÊ PODE TER OUTROS DIREITOS QUE PODEM VARIAR DE ESTADO PARA ESTADO.

Nos Estados Unidos da América, esta garantia limitada é válida somente para produtos adquiridos em Estados Unidos continental, Alaska, e Havaí.

Fora dos Estados Unidos da América, esta garantia limitada é válida somente para produtos comprados no Canadá.

As informações neste documento estão sujeitas à mudança sem aviso.

Para mais detalhes, visite:

EUA: <http://us.aoc.com/support/warranty>

ARGENTINA: <http://ar.aoc.com/support/warranty>

BOLÍVIA: <http://bo.aoc.com/support/warranty>

CHILE: <http://cl.aoc.com/support/warranty>

COLÔMBIA: <http://co.aoc.com/warranty>

COSTA RICA: <http://cr.aoc.com/support/warranty>

REPÚBLICA DOMINICANA: <http://do.aoc.com/support/warranty>

EQUADOR: <http://ec.aoc.com/support/warranty>

EL SALVADOR: <http://sv.aoc.com/support/warranty>

GUATEMALA: <http://gt.aoc.com/support/warranty>

HONDURAS: <http://hn.aoc.com/support/warranty>

NICARÁGUA: <http://ni.aoc.com/support/warranty>

PANAMÁ: <http://pa.aoc.com/support/warranty>

PARAGUAI: <http://py.aoc.com/support/warranty>

PERU: <http://pe.aoc.com/support/warranty>

URUGUAI: <http://pe.aoc.com/warranty>

VENEZUELA: <http://ve.aoc.com/support/warranty>

EM PAÍSES NÃO LISTADOS: <http://latin.aoc.com/warranty>