



Manual de utilizador do monitor LCD

E2070S_{WN} / E2070 S_{WN}L

(Retroiluminação LED)



Segurança	3
Convenções nacionais.....	3
Energia	4
Instalação	5
Limpeza	7
Outros.....	8
Configuração.....	9
Conteúdo da embalagem.....	9
Instalar o suporte	10
Ajustar o ângulo de visão.....	11
Ligar o monitor	12
Fixação do braço para montagem na parede	13
Ajustes	14
Definição da resolução ótima.....	14
Windows 8	14
Windows Vista	16
Windows XP	18
Windows ME/2000.....	19
Teclas de atalho	20
Indicador LED	21
Controlador	22
Controlador do monitor	22
Windows 8	22
Windows 2000	22
Windows ME.....	26
Windows XP	27
Windows Vista	30
Windows 7	32
i-Menu.....	36
e-Saver	37
Screen+	38
Resolução de problemas	39
Especificações	41
Especificações gerais	41
Modos de exibição predefinidos	42
Plug and Play.....	44
Normas	45
Aviso FCC.....	45
Declaração WEEE (Optional)	46
WEEE Declaration for India (Optional)	46
Assistência.....	47

Segurança

Convenções nacionais

As subseções a seguir descrevem as convenções de notação usadas neste documento.

Observações, avisos e alertas

Ao longo deste guia, os blocos de texto podem ser acompanhados por um ícone e impressos em negrito ou itálico. Esses blocos são observações, avisos e alertas, sendo usados como segue:



OBSERVAÇÃO: UMA OBSERVAÇÃO indica importantes informações que o ajudam a fazer melhor uso de seu computador.





AVISO: UM AVISO indica danos potenciais ao hardware ou perda de dados e o instrui sobre como evitar o problema.





ALERTA: UM ALERTA indica potencial para danos pessoais e o instrui sobre como evitar o problema. Alguns alertas podem aparecer em formatos alternativos e podem não ser acompanhados por um ícone. Nesses casos, a apresentação específica do alerta é exigida pela autoridade regulamentadora.


Energia


 O monitor deve funcionar apenas com a tensão indicada na etiqueta. Se não tem a certeza quanto ao tipo de tensão que tem em casa, consulte o vendedor ou a companhia de electricidade.


 O monitor está equipado com uma ficha de três terminais com ligação à terra, ficha com um terceiro pino (terra). Por motivos de segurança, esta ficha encaixa apenas em tomadas com ligação à terra. Se a sua tomada não for compatível com a ficha de três pinos, peça a um electricista que instale a tomada correcta ou utilize um adaptador para que o dispositivo fique devidamente ligado à terra. Não menospreze o objectivo da ficha de ligação à terra.

 Desligue o monitor durante tempestades de relâmpagos ou sempre que este não for utilizado por um longo período de tempo. Isto protegerá o monitor contra possíveis danos devido a sobretensão.

 Não sobrecarregue a tomada eléctrica ou as extensões. Tal, pode resultar em incêndio ou em choque eléctrico.

 Para assegurar operação satisfatória, use o monitor apenas com computadores listados pela UL, que possuam receptáculos apropriadamente configurados entre 100 - 240 V CA, e um Min. 5A

 A tomada eléctrica deve estar próximo do equipamento e deve ser de fácil acesso.

 Utilize apenas o transformador fornecido (saída d.c. 12 V 3A) com licença UL, CSA (apenas para os monitores com transformador).

Instalação

! Não coloque o monitor sobre um carrinho, suporte, tripé, base ou uma mesa instável. Se o monitor cair, isto pode causar ferimentos ou danificar seriamente este produto. Utilize apenas um carrinho, suporte, tripé, base ou uma mesa recomendados pelo fabricante ou vendido juntamente com o monitor. Siga as instruções do fabricante para instalar o produto e utilize acessórios de montagem recomendados pelo fabricante. O produto deve ser deslocado com cuidado quando colocado em cima de um car.

! Nunca introduza qualquer objecto nas ranhuras existentes na estrutura do monitor. Isto pode danificar os componentes do circuito e dar origem a incêndio ou a choque eléctrico. Nunca derrame líquidos sobre o monitor.

! Não coloque no chão a parte frontal do produto.

! Se montar o monitor na parede ou numa prateleira, utilize um kit de montagem aprovado pelo fabricante e siga as instruções do kit.

! Deixe algum espaço livre à volta do monitor como indicado abaixo. Caso contrário, a circulação de ar pode não ser adequada e o sobreaquecimento poderá provocar incêndio ou danos no monitor.

Veja abaixo as áreas de ventilação recomendadas à volta do monitor quando este for instalado na parede ou no suporte:



Instalado com o suporte



Limpeza


⚠ Limpe regularmente com o pano fornecido. Pode utilizar um detergente suave para limpar a sujidade, em vez de utilizar detergente abrasivo que irá cauterizar a estrutura do equipamento.


⚠ Durante a limpeza, certifique-se que não ocorrem infiltrações de detergente no produto. O pano de limpeza não deve ser demasiado áspero, pois poderá arranhar a superfície do ecrã.


⚠ Desligue o cabo de alimentação antes de limpar o produto.



Outros

 Se verificar a ocorrência de cheiro estranho, som ou fumo, desligue **IMEDIATAMENTE** a alimentação e contacte um Centro de Assistência.

 Certifique-se que as aberturas para ventilação não estão bloqueadas por uma mesa ou cortina.

 Não sujeite o monitor LCD a vibração forte ou situações de grande impacto durante o funcionamento.

 Não dê pancadas nem deixe cair o monitor durante o funcionamento ou transporte.

Configuração

Conteúdo da embalagem



Monitor



Manual em CD



Suporte



Base do Monitor



Cabo de
alimentação

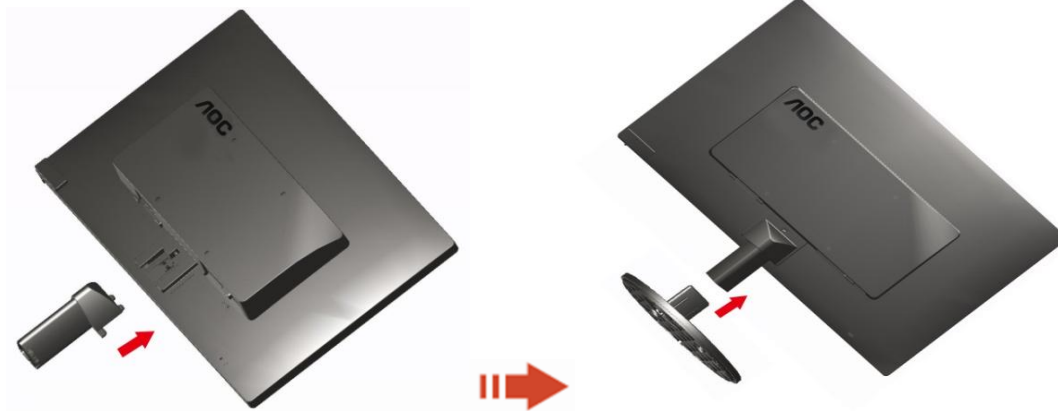


Cabo analógico

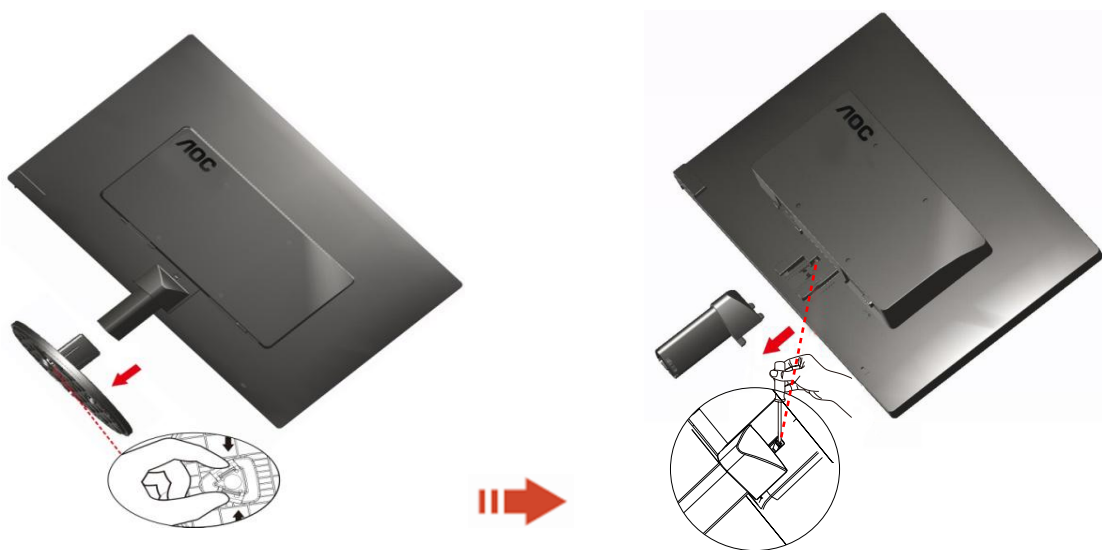
Instalar o suporte

Proceda à instalação ou remoção do suporte seguindo os passos indicados abaixo.

1> Configuração:



Remover:

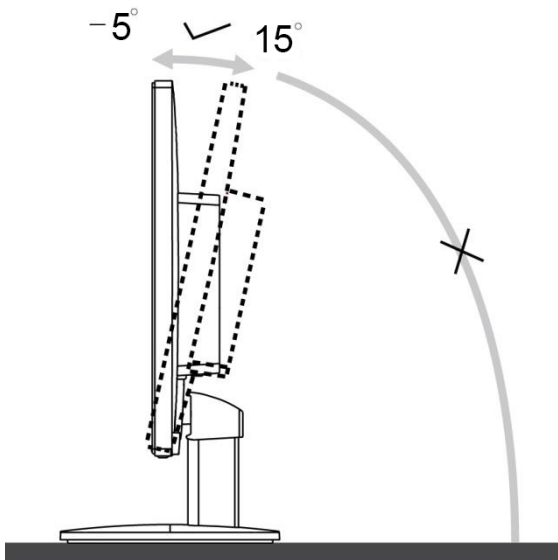


Ajustar o ângulo de visão

Para um óptimo ângulo de visualização recomendamos-lhe que se coloque em frente do monitor, de seguida ajuste o ângulo do monitor conforme preferir.

Segure na base de forma a não derrubar o monitor durante o ajuste do ângulo de visualização.

1>É possível ajustar o ângulo do monitor de -5° a 15° .

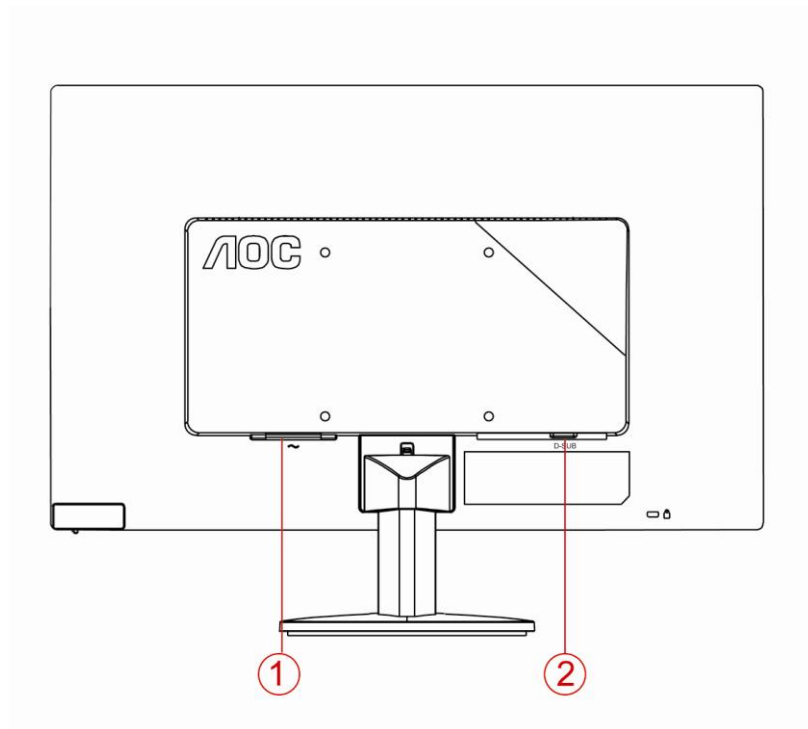


NOTA:

Não toque no ecrã LCD enquanto estiver a ajustar o ângulo do monitor. Isto pode danificar ou quebrar o ecrã.

Ligar o monitor

Conexões de cabos na parte traseira do monitor e do computador:



1. Energia
2. Analógico (cabo DB-15 VGA)

Para proteger o equipamento, desligue sempre o PC e o monitor LCD antes de efectuar as ligações.

- 1 Ligue o cabo de alimentação à porta CA existente na parte de trás do monitor.
- 2 Ligue uma das extremidades do cabo D-Sub de 15 pinos à parte de trás do monitor e ligue a outra extremidade à porta D-Sub do computador.
- 3 Ligue o monitor e o computador.

Se o monitor apresentar uma imagem, a instalação está concluída. Se o monitor não exibir nenhuma imagem, consulte a Resolução de problemas.

Fixação do braço para montagem na parede

Preparação para a instalação do suporte de parede opcional.

E2070Swn



Este monitor pode ser fixado a um suporte de parede que é adquirido em separado. Desconecte a energia elétrica antes deste procedimento. Siga estas etapas:

- 1 Remova a base.
- 2 Siga as instruções do fabricante para montar o suporte de parede.
- 3 Encaixe o suporte de parede na traseira do monitor. Alinhe os furos do suporte com os furos na parte traseira do monitor.
- 4 Insira os 4 parafusos nos furos e aperte.
- 5 Reconecte os cabos. Consulte o manual do usuário fornecido com o suporte de parede original para obter instruções sobre como fixá-lo na parede.

Nota : Os orifícios dos parafusos de fixação VESA não estão disponíveis para todos os modelos, por favor verifique junto do distribuidor ou departamento oficial da AOC.

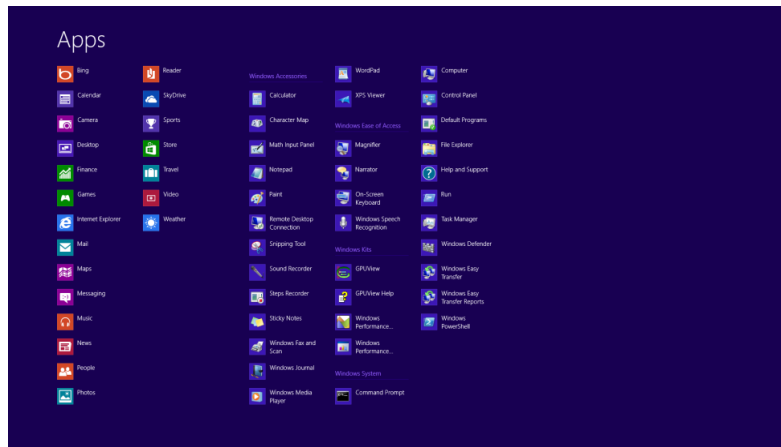
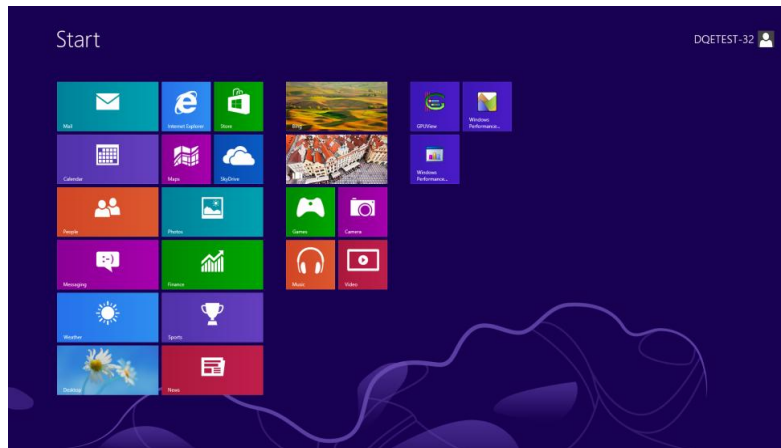
Ajustes

Definição da resolução óptima

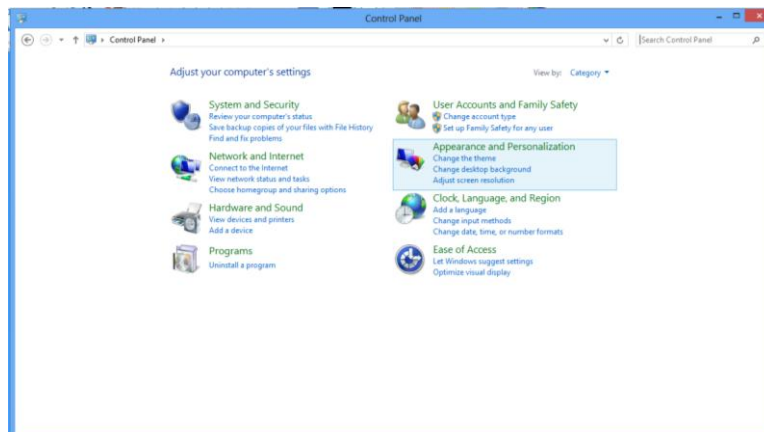
Windows 8

Windows 8:

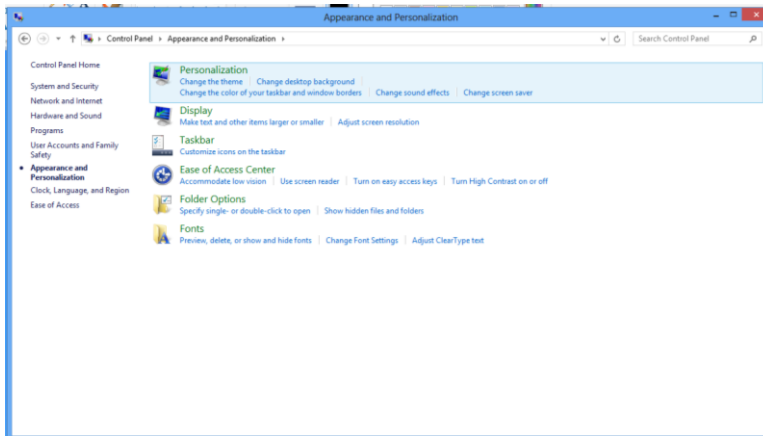
1. Clique com o botão direito e clique em **Todas as aplicações** no canto inferior direito do ecrã.



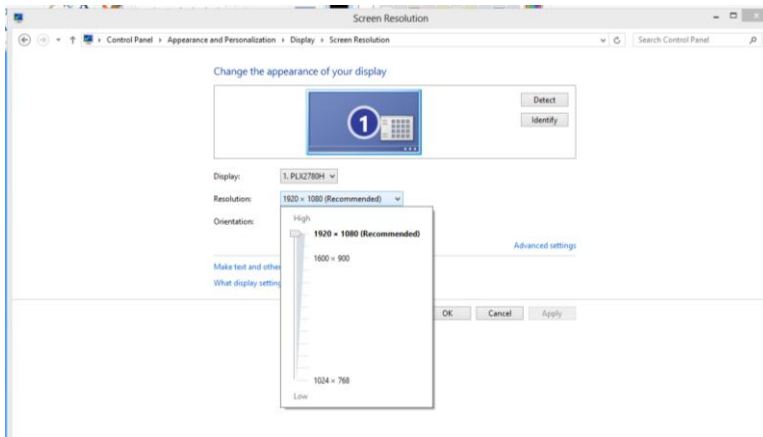
2. Defina a opção "Ver por" para "Categoria".
3. Clique em **Aspecto e Personalização**.



4. Clique em **VISUALIZAÇÃO**.



5. Ajuste a **BARRA DE DESLIZE** de resolução para 1600 x 900.



Windows Vista

Para Windows Vista:

1 Clique em **Iniciar**.

2 Clique em **Painel de controlo**.



3 Clique em **Personalização**.



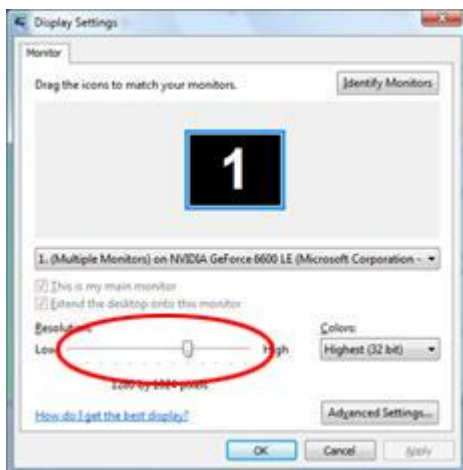
4 Clique em **Personalização**



5 Clique em **Definições de visualização**.



6 Defina a **Barra deslizante** da resolução para 1600 x 900.



Windows XP

Para Windows XP:

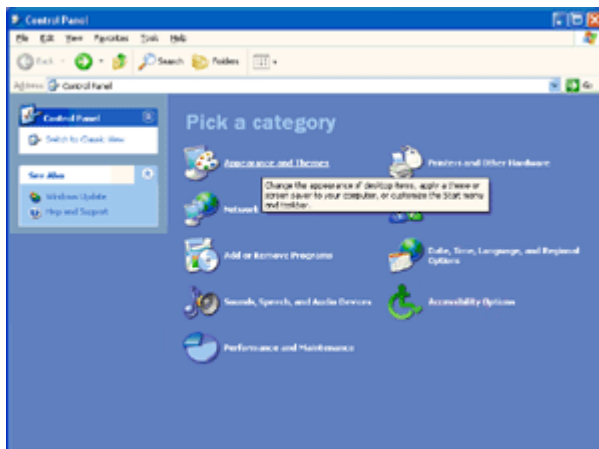
1 Clique em **Iniciar**.



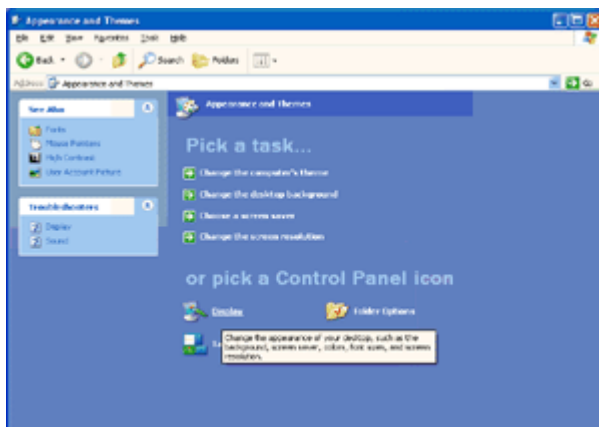
2 Clique em **Definições**.

3 Clique em **Painel de controlo**.

4 Clique em **Aspecto e temas**.

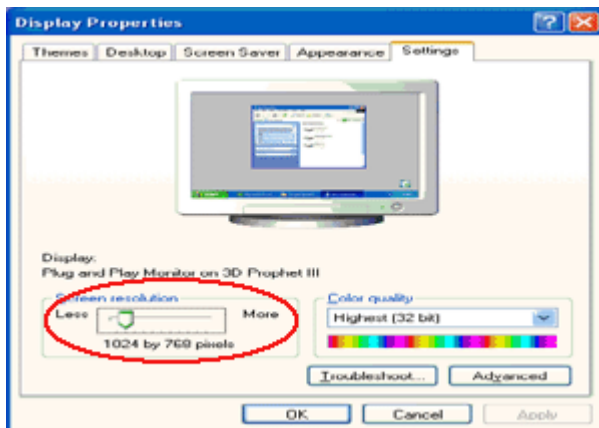


5 Faça duplo clique em **Visualização**.



6 Clique em **Definições**.

7 Defina a **Barra deslizante** da resolução para 1600 x 900.



Windows ME/2000

Para Windows ME/2000:

1 Clique em **Iniciar**.

2 Clique em **Definições**.

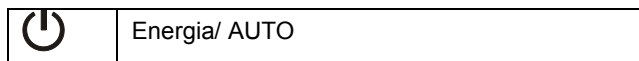
3 Clique em **Painel de controlo**.

4 Faça duplo clique em **Visualização**.


5 Clique em **Definições**.


6 Defina a **Barra deslizante** da resolução para 1600 x 900.


Teclas de atalho



Energia/AUTO:

Quando o monitor estiver Ligado, prima o botão  para configurar automaticamente.

Quando o monitor estiver Desligado, prima o botão  para ligar o monitor.

Quando o monitor estiver Ligado, mantenha premido o botão  durante aproximadamente 2 segundos para desligar o monitor.

Indicador LED

Estado

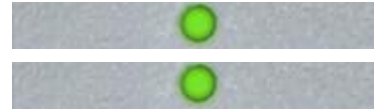
Modo energia plena

Modo ativo-desligado

Cor do LED

verde

piscando em verde

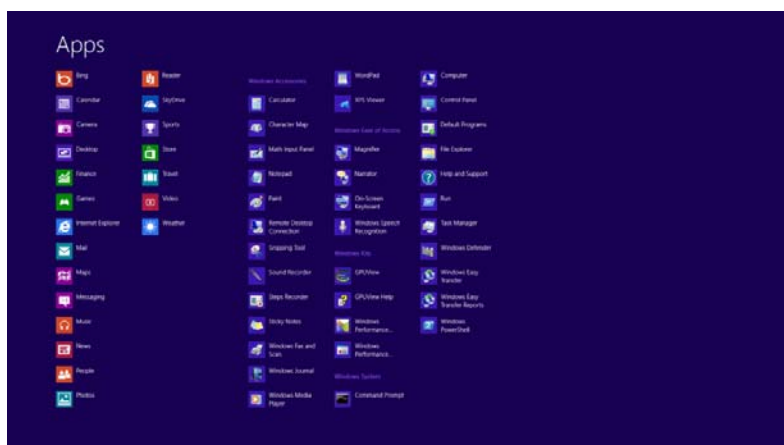
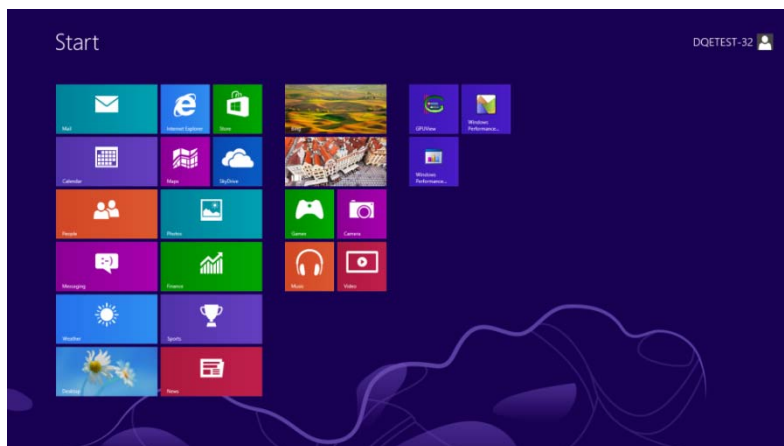


Controlador

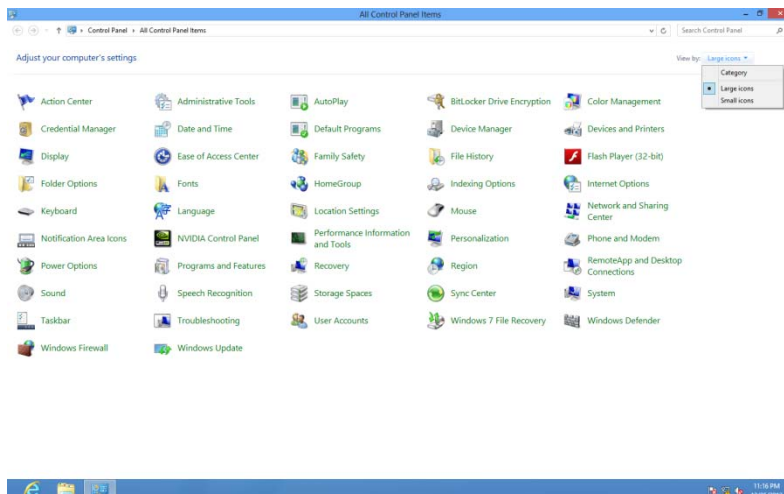
Controlador do monitor

Windows 8

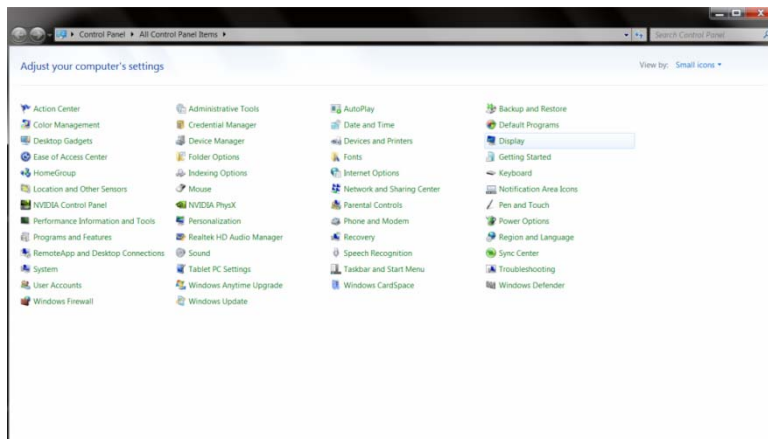
1. Inicie o Windows® 8
2. Clique com o botão direito e clique em **Todas as aplicações** no canto inferior direito do ecrã.



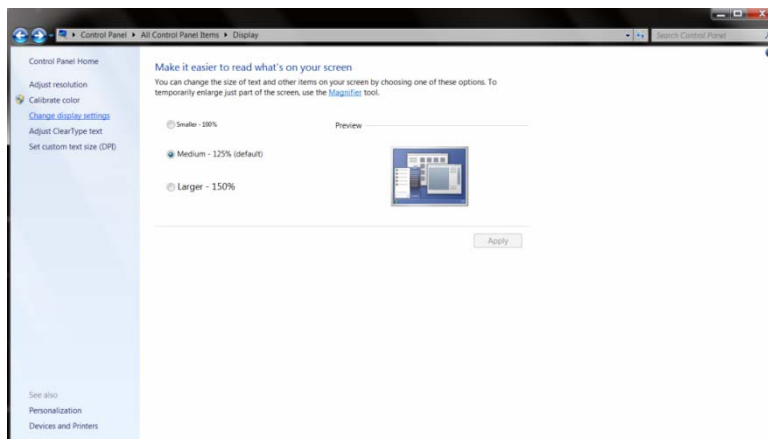
3. Clique no ícone do **"Painel de controlo"**.
4. Defina a opção **"Ver por"** para **"Ícones grandes"** ou **"Ícones pequenos"**.



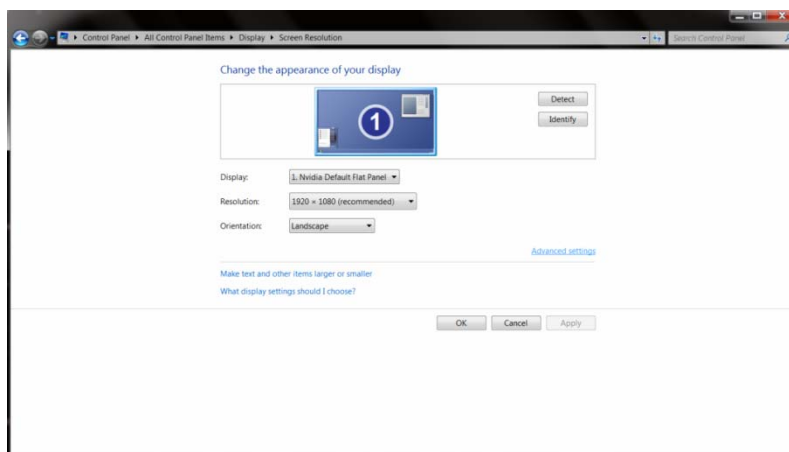
5. Clique no ícone "**Visualização**".



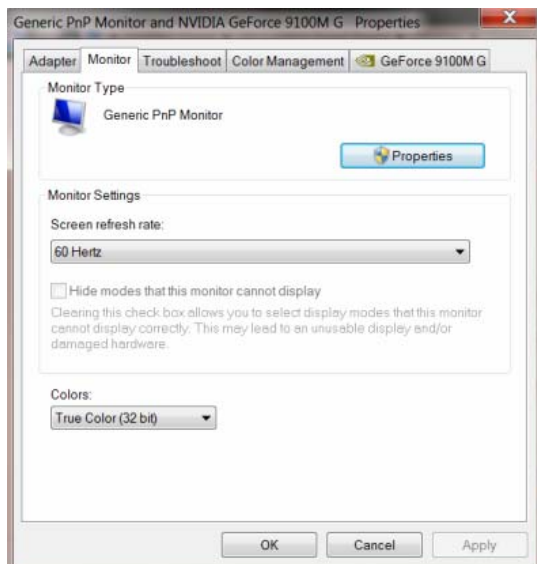
6. Clique em "**Alterar definições de visualização**".



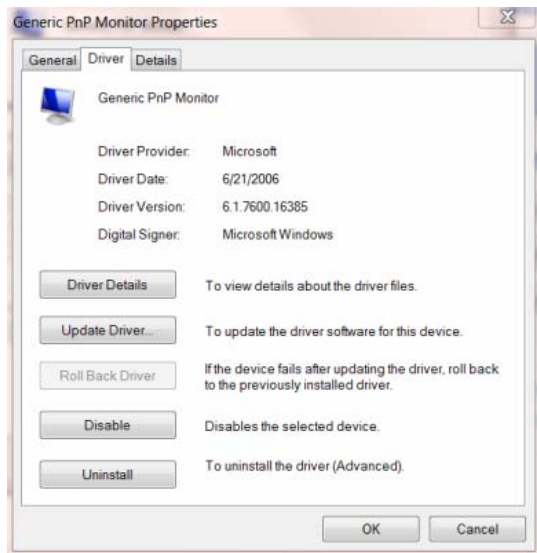
7. Clique em "**Definições avançadas**".



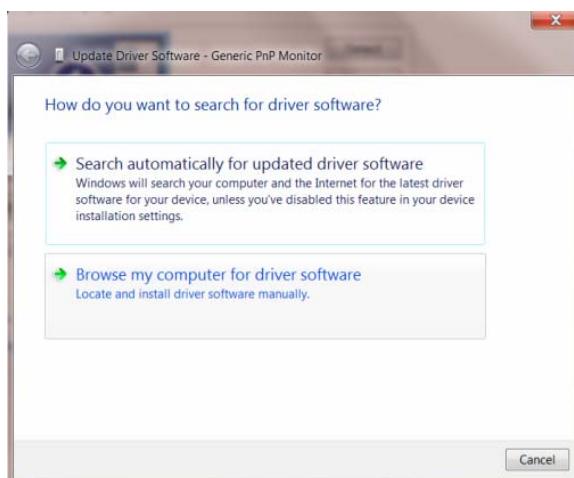
8. Clique no separador "**Monitor**" e depois clique no botão "**Propriedades**".



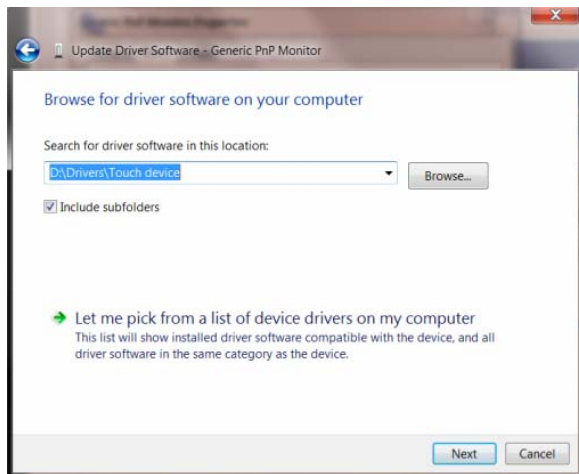
9. Clique no separador "**Controlador**".



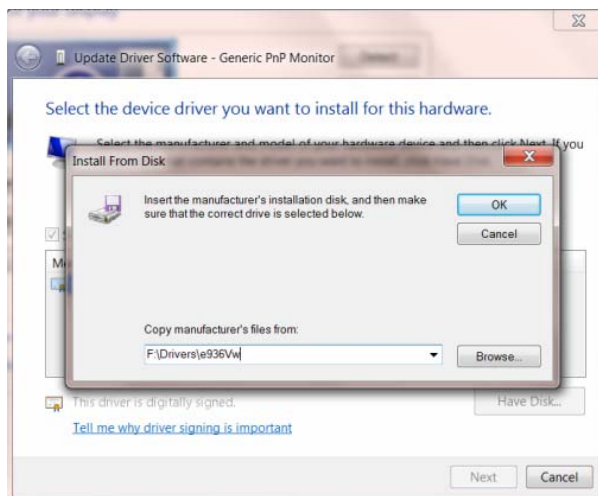
10. Abra a janela "**Atualizar Controlador de Software-Monitor PnP Genérico**" clicando em "**Atualizar controlador...**" e depois clique no botão "**Procurar software do controlador no computador**".



11. Selecione "**Permitir escolha a partir de uma lista de controladores de dispositivos no computador**".



12. Clique no botão "**Disco**". Clique no botão "**Procurar**" e navegue até ao seguinte directório: X:\Driver\module name (sendo que X é a letra da unidade de CD-ROM).



13. Seleccione o ficheiro "**xxx.inf**" e clique no botão "**Abrir**". Clique no botão "**OK**".
14. Seleccione o modelo do seu monitor e clique no botão "**Seguinte**". Os ficheiros serão copiados do CD para o seu disco rígido.
15. Feche todas as janelas abertas e remova o CD.
16. Reinicie o sistema. O sistema irá seleccionar automaticamente a taxa de actualização máxima e os respectivos perfis de correspondência de cores.

Windows 2000

1. Inicie o Windows® 2000;
 2. Clique no botão "Iniciar", aponte para "Definições" e clique em "Painel de controlo";
 3. Faça duplo clique sobre o ícone "Monitor";
 4. Seleccione o separador "Definições" e clique em "Avançadas...";
 5. Clique no botão "Monitor": se o botão "Propriedades" estiver inactivo, significa que o monitor não estiver configurado correctamente. Pare a instalação. Se o botão "Propriedades" estiver activo, clique no botão "Propriedades". Siga os passos seguintes;
 6. Clique em "Controlador", clique em "Actualizar o controlador..." e a seguir clique no botão "Seguinte";
 7. Seleccione "Apresentar uma lista de controladores conhecidos para este dispositivo", de forma a que possa seleccionar um controlador específico. Clique em "Seguinte" e a seguir clique em "Com disquete...";
 8. Clique no botão "Procurar..." e seleccione a unidade F: (unidade de CD-ROM);
 9. Clique no botão "Abrir" e a seguir clique no botão "OK";
 10. Seleccione o modelo do seu monitor, clique no botão "Seguinte" e volte a clicar no botão "Seguinte";
 11. Clique no botão "Concluir" e a seguir clique no botão "Fechar";
- Se conseguir visualizar a janela "Não foi encontrada nenhuma assinatura digital", clique no botão "Sim".

Windows ME

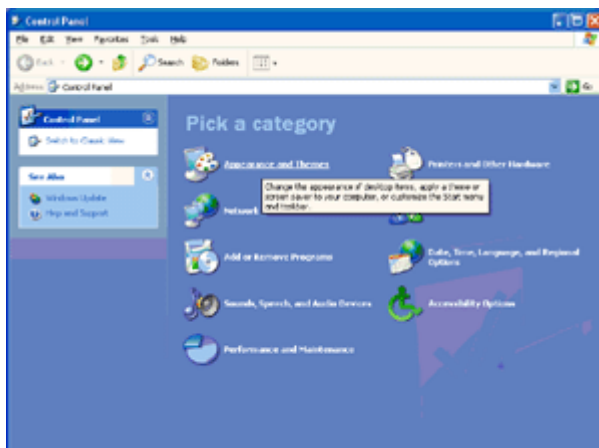
1. Inicie o Windows® Me;
2. Clique no botão "Iniciar", aponte para "Definições" e clique em "Painel de controlo";
3. Faça duplo clique sobre o ícone "Monitor";
4. Seleccione o separador "Definições" e clique em "Avançadas...";
5. Clique no botão "Monitor" e a seguir clique no botão "Alterar...";
6. Seleccione "Especifique a localização do controlador (avançado)" e clique no botão "Seguinte";
7. Seleccione "Apresentar uma lista de todos os controladores existentes numa localização específica", de forma a seleccionar o controlador que pretende. Clique em "Seguinte" e a seguir clique em "Com disquete...";
8. Clique no botão "Procurar...", seleccione a unidade F: (unidade de CD-ROM) e clique no botão "OK";
9. Clique no botão "OK", seleccione o modelo do seu monitor, clique no botão "Seguinte" e torne a clicar no botão "Seguinte";
10. Clique no botão "Concluir" e a seguir clique no botão "Fechar".

Windows XP

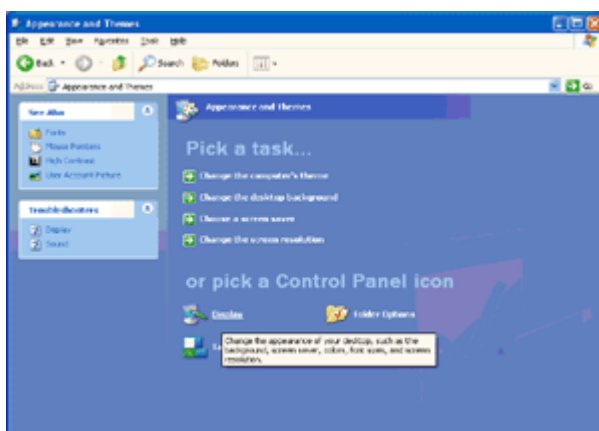
1. Inicie o Windows® XP
2. Clique no botão 'Iniciar' e depois clique em 'Painel de controlo'.



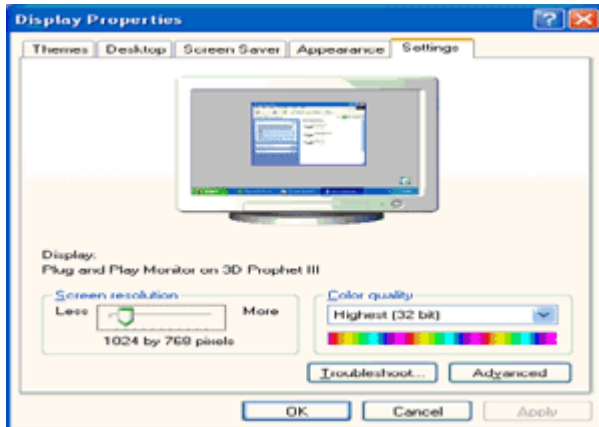
3. Selecciona e clique na categoria 'Aspecto e temas'



4. Clique no item 'Visualização'.



5. Seleccione o separador 'Definições' depois clique no botão 'Avançado'.

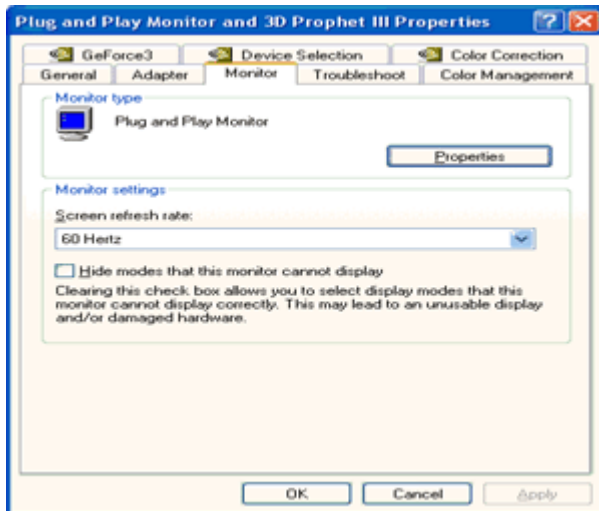


6. Seleccione o separador 'Monitor'

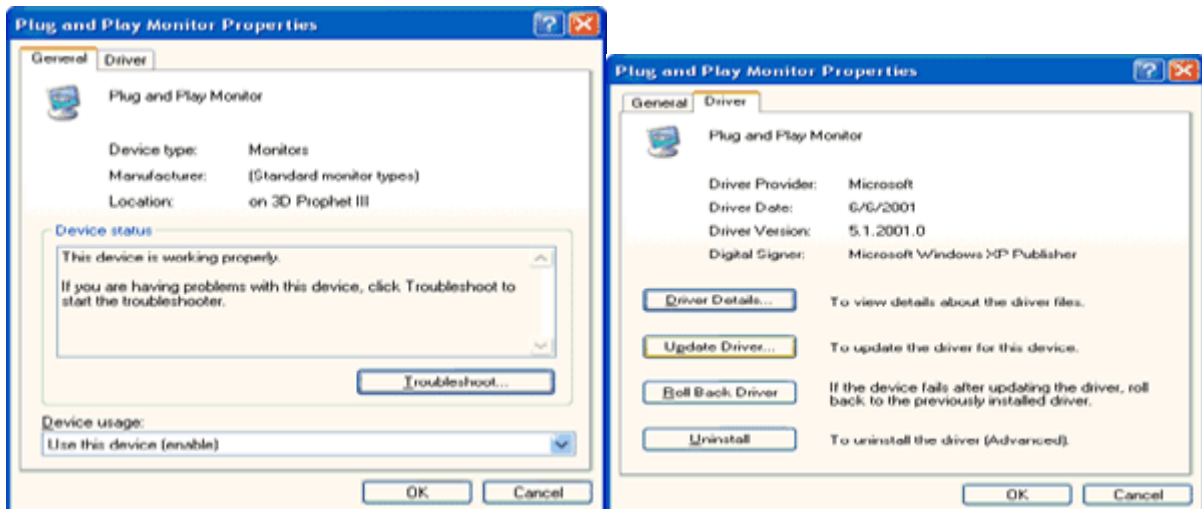
- Se o botão 'Propriedades' estiver desactivado, significa que o seu monitor está correctamente configurado. Por favor pare a instalação.

- Se o botão 'Propriedades' estiver activado, clique no botão 'Propriedades'.

Siga os passos abaixo.



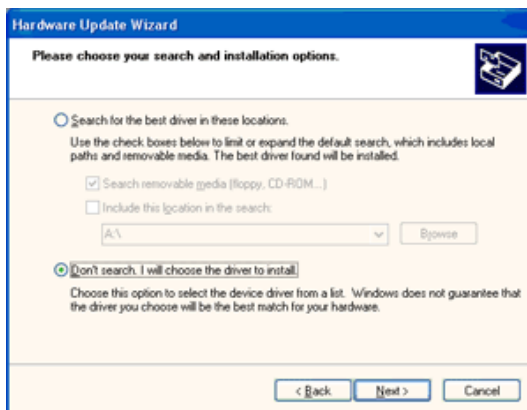
7. Clique no separador 'Controlador' e depois clique no botão 'Actualizar controlador...'



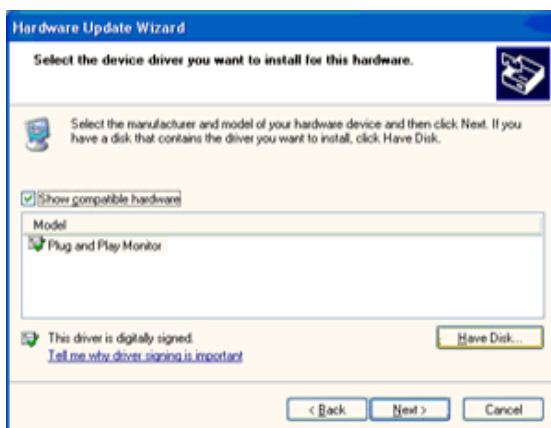
8. Seleccione o botão de opção 'Instalar a partir de uma lista ou de uma localização específica (avançadas)' e depois clique no botão 'Seguinte'.



9. Seleccione o botão de opção 'Não procurar. Eu escolherei o controlador a instalar'. Depois clique no botão 'Seguinte'.



10. Clique no botão "Colocar disco..." e, depois, clique no botão "Procurar...". Seguidamente, seleccione a unidade adequada F: (Unidade de CD-ROM).



11. Clique no botão "Abrir" e, seguidamente, no botão "OK".

12. Escolha o modelo do monitor e clique no botão "Seguinte".

- Se visualizar a mensagem "não passou o teste Windows® Logo para verificação da sua compatibilidade com o Windows® XP", clique no botão "Continuar mesmo assim".

13. Clique no botão "Terminar" e, depois, escolha o botão "Fechar".

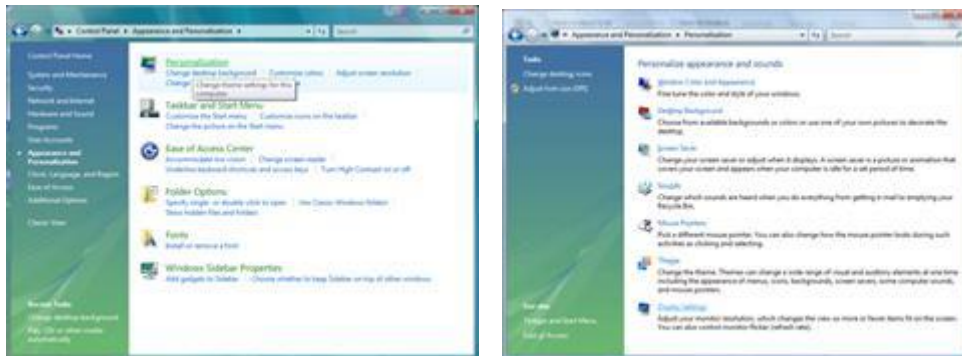
14. Clique no botão "OK" e, depois, novamente no botão "OK" para fechar a caixa de diálogo Propriedades do monitor.

Windows Vista

1. Clique em "Iniciar " e "Painel de controlo". Depois, faça duplo clique em "Aspecto e personalização".



2. Clique em "Personalização" e depois em "Definições de visualização".

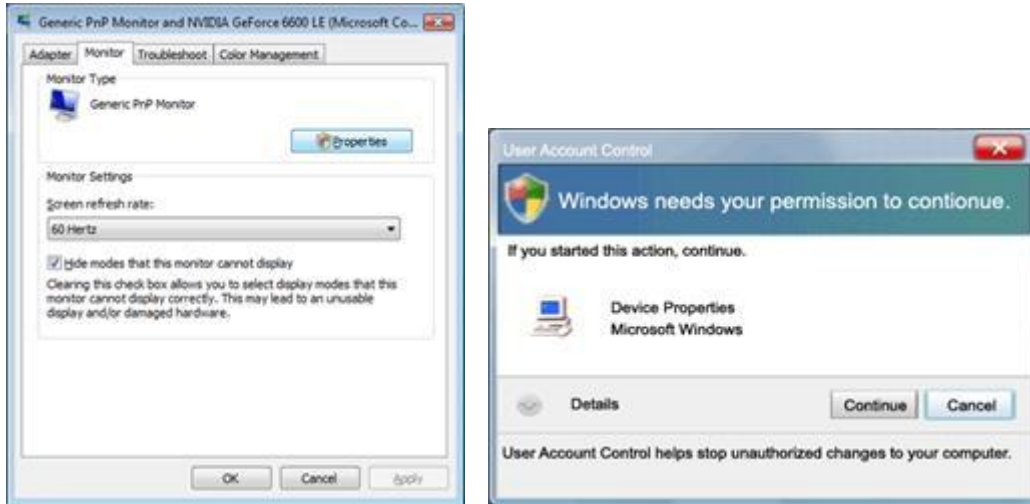


3. Clique em "Definições avançadas...".

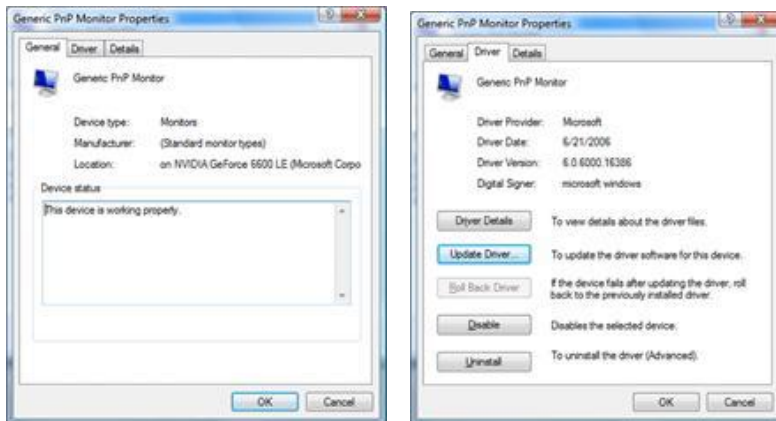


4. Clique em "Propriedades" no separador "Monitor". Se o botão "Propriedades" estiver desactivado, significa que a configuração do monitor está concluída. O monitor está pronto a ser utilizado.

Se for exibida a mensagem "O Windows necessita...", como indicado na caixa abaixo, clique em "Continuar".



5. Clique em "Actualizar controlador" no separador "Controlador".



6. Marque a caixa "Procurar software do controlador no computador" e clique em "Permitir a escolha a partir de uma lista de controlador de dispositivos no computador".



7. Clique no botão 'Disco...', depois clique no botão 'Procurar...' e seleccione o controlador apropriado F:\Driver (Unidade de CD-ROM).

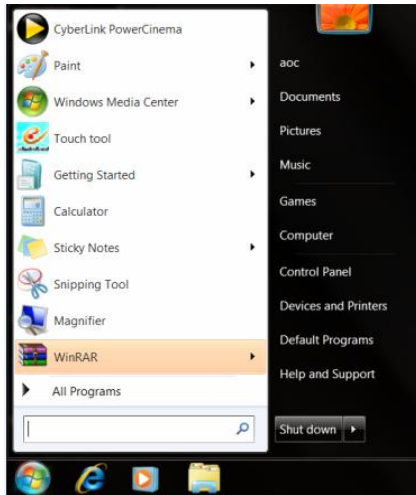
8. Seleccione o modelo do seu monitor e clique no botão 'Seguinte'.

9. Clique em "Fechar" → "Fechar" → "OK" → "OK" nos ecrãs seguintes exibidos em sequência.

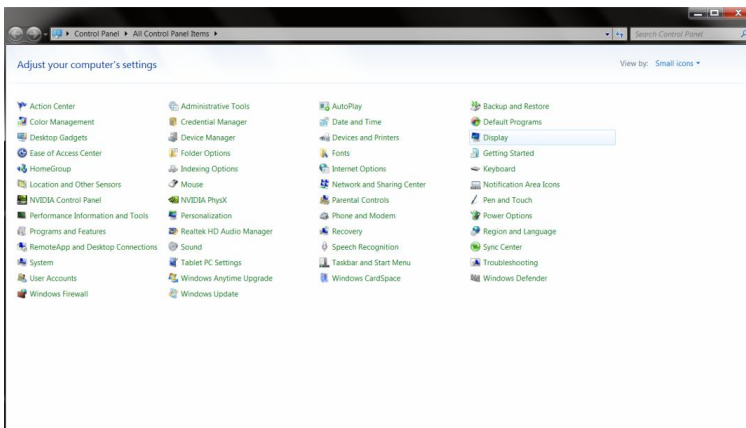
Windows 7

1. Iniciar o Windows® 7

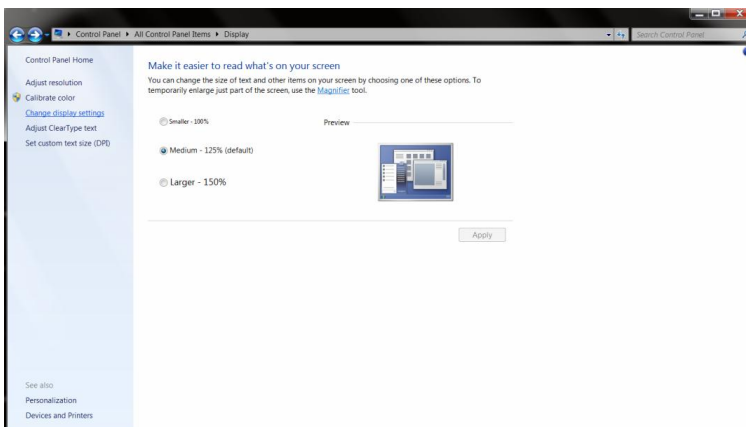
2. Clique no botão 'Iniciar' e depois clique em 'Painel de Controle'.



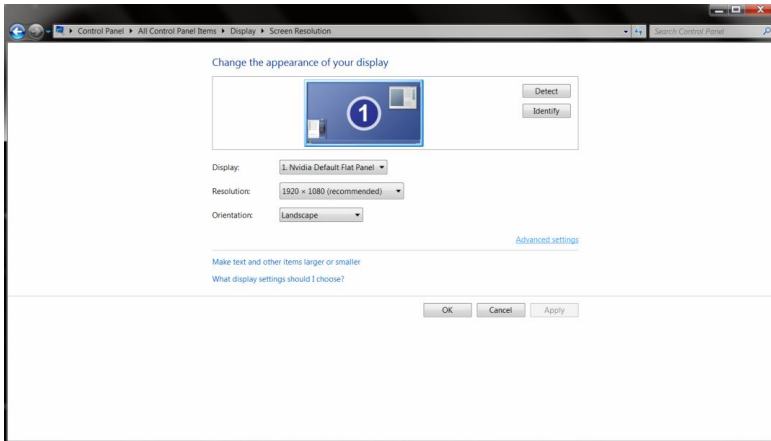
3. Clique no ícone 'Visualização'.



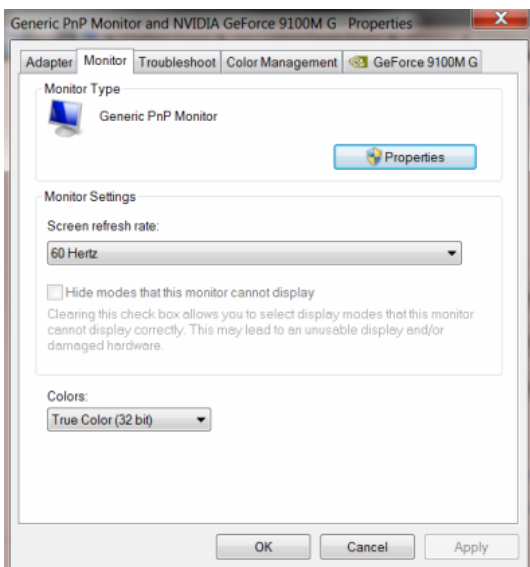
4. Clique no botão "Alterar definições de visualização".



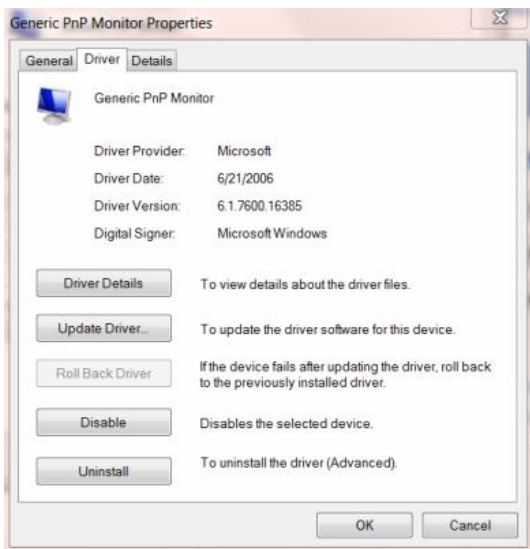
5. Clique no botão “Definições Avançadas”.



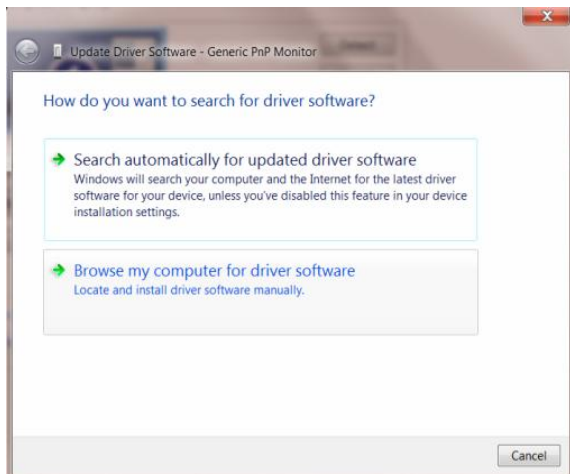
6. Clique no separador “Monitor” e depois clique no botão “Propriedades”.



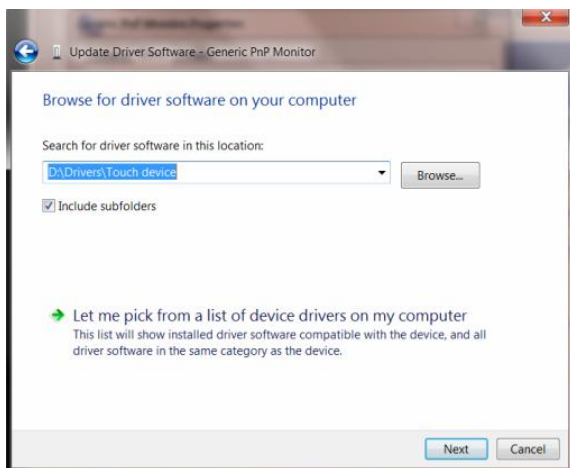
7. Clique no separador “Controlador”.



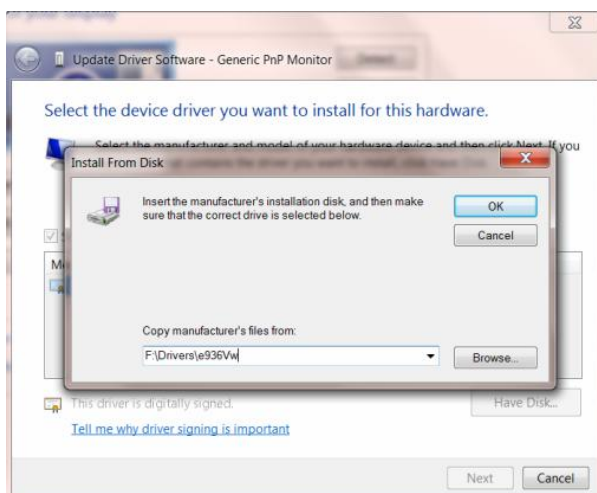
8. Abra a janela “Atualizar Software de Controlador de Monitor PnP” ao clicar em “**Atualizar Controlador...**” e depois clique no botão “**Procurar no computador por software de controlador**”.



9. Selecciona “**Deixar-me escolher da lista de controladores no meu computador**”.



10. Clique no botão “**Disco**”. Clique em “**Procurar**” e navegue para o seguinte directório.
X:\Driver\module name (em que X é a letra da unidade correspondente à unidade de CD-ROM).



11. Seleccione o ficheiro "**xxx.inf**" e clique no botão "**Abrir**". Clique no botão "**OK**".

12. Seleccione o modelo do seu monitor e clique no botão "**Seguinte**". Os ficheiros serão copiados do CD para o disco rígido.

13. Feche todas as janelas abertas e retire o CD.

14. Reinicie o sistema. O sistema seleccionará automaticamente a taxa de actualização máxima e os Perfis de Cor Correspondentes.

i-Menu



Bem-vindo ao software “i-Menu” da AOC. O i-Menu facilita o ajuste das definições de visualização do seu monitor através dos menus mostrados no ecrã em vez dos botões existentes no monitor. Clique aqui para configurar o software. Para concluir a instalação, siga as instruções do guia de instalação.



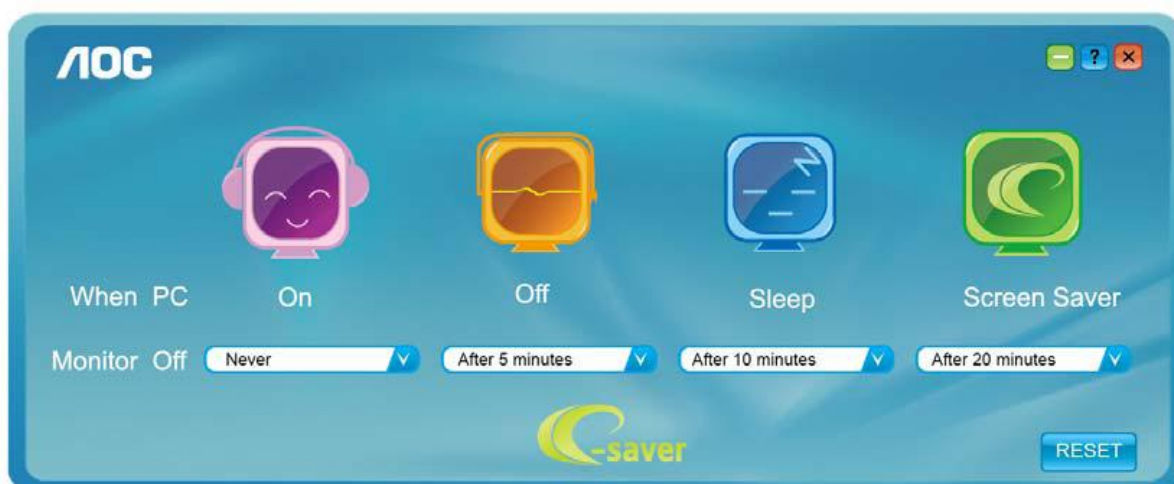
e-Saver



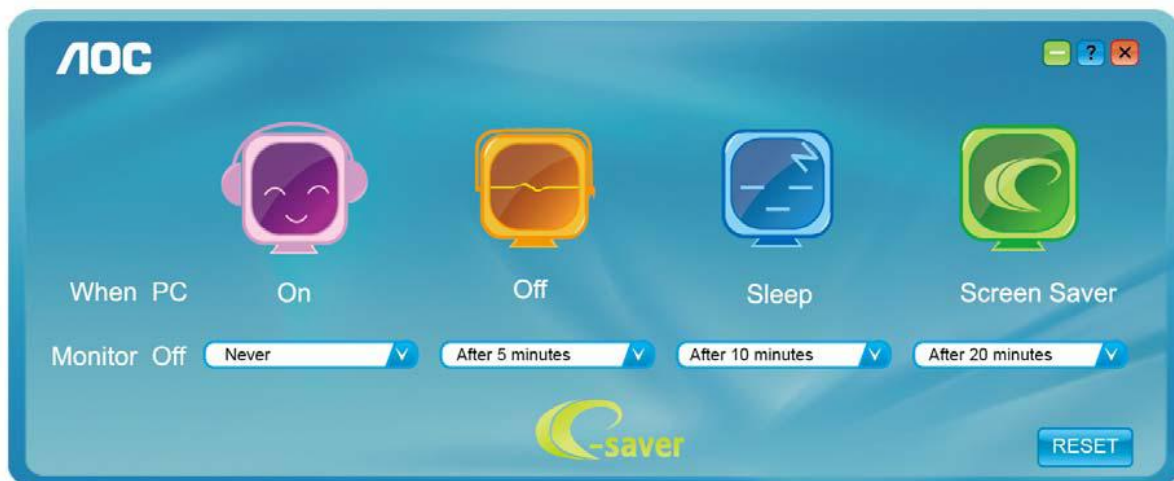
Seja bem-vindo à utilização do software de gestão de energia do monitor AOC e-Saver! O AOC e-Saver dispõe de funções de Encerramento Inteligente para os seus monitores, permitindo-lhe encerrar o monitor de forma temporizada quando o PC está em qualquer estado (Ligado, Desligado, Em suspensão, ou com a Protecção de Ecrã); o tempo de encerramento efectivo depende das suas preferências (veja o exemplo abaixo). Clique em "driver/e-Saver/setup.exe" para iniciar a instalação do software e-Saver; siga as instruções do assistente para completar a instalação do software.

Pode escolher para qualquer uma das quatro opções de estado no menu pendente a temporização pretendida (em minutos) para que o seu PC encerre automaticamente. Veja o exemplo abaixo:

- 1) O monitor nunca encerra quando o PC está ligado.
- 2) O monitor encerra automaticamente 5 minutos após o PC ser desligado.
- 3) O monitor encerra automaticamente 10 minutos após o PC entrar no modo de suspensão/poupança de energia.
- 4) O monitor encerra automaticamente 20 minutos após a apresentação da protecção de ecrã.



Pode clicar em "RESET" para restaurar as predefinições do e-Saver apresentadas abaixo.



Screen+



Bem-vindo ao software "Screen+" da AOC. O software Screen+ é uma ferramenta para divisão do ambiente de trabalho, este é dividido em várias secções cada uma com uma janela diferente. Para aceder à janela pretendida basta arrastá-la para a secção correspondente. Esta ferramenta suporta o uso de vários monitores para tornar o seu trabalho muito mais fácil. Siga as instruções de instalação para instalar o software.



Resolução de problemas

Problema e pergunta	Soluções possíveis
LEDPOWER não está aceso (ON)	Verifique se o botão liga/desliga está na posição LIGADO (ON) e se o cabo de alimentação está conectado em uma tomada aterrada e ao monitor.
Não aparece qualquer imagem no ecrã	<ul style="list-style-type: none"> • O cabo de alimentação está correctamente ligado? Verifique se o cabo está ligado correctamente e se existe fornecimento de energia. • O cabo está correctamente ligado? (Ligado com o cabo D-sub) Verifique a ligação do cabo DB-15. • Se a alimentação estiver ligada, reinicie o computador para ver se o ecrã inicial (ecrã de início de sessão) pode ser visto. Se o ecrã inicial aparecer (ecrã de início de sessão), proceda ao arranque do computador no modo pretendido (modo de segurança para o Windows ME/XP/2000) e depois altere a frequência da placa de vídeo. (Consulte a secção Definição da resolução óptima) Se o ecrã inicial (ecrã de início de sessão) não aparecer, contacte o centro de assistência ou o vendedor. • Consegue ver “Entrada não suportada” no ecrã? Verá esta mensagem quando o sinal da placa de vídeo exceder a resolução e a frequência máxima que o monitor suporta correctamente. Ajuste a resolução e a frequência máximas que o monitor suporta correctamente. • Verifique se os drivers AOC do monitor estão instalados (os drivers AOC estão disponíveis em: Aqui).
A imagem está irregular e aparecem fantasmas	Ajuste os controlos de Contraste e de Brilho. Prima para ajustar automaticamente. Verifique se se você está usando um cabo de extensão ou um comutador. Recomendamos-lhe que ligue o monitor directamente ao conector de saída da placa de vídeo existente na parte de trás .
A imagem salta, cintila ou apresenta padrões ondulados	Mova os dispositivos elétricos que podem causar interferência elétrica o mais longe possível do monitor. Use a maior taxa de atualização possível para o seu monitor para a

	resolução escolhida.
O monitor está travado em "modo ativo-desligado"	<p>O botão liga/desliga do computador deve estar na posição ON (LIGADO)</p> <p>A placa de vídeo do computador deve estar devidamente introduzida na respectiva ranhura.</p> <p>Verifique se o cabo de vídeo do monitor está corretamente conectado ao computador.</p> <p>Inspeccione o cabo de vídeo do monitor e certifique-se de que nenhum pino está dobrado.</p> <p>Verifique se o seu computador está operacional pressionando a tecla CAPS LOCK no teclado, enquanto observa o LED CAPS LOCK. O LED deve acender ou apagar após o pressionamento da tecla CAPS LOCK.</p>
Falta de uma das cores primárias (VERMELHO, VERDE ou AZUL)	<p>Inspeccione o cabo de vídeo do monitor e certifique-se de que nenhum pino está danificado.</p> <p>Verifique se o cabo de vídeo do monitor está corretamente conectado ao computador.</p>
A imagem da tela não está centralizada ou dimensionada apropriadamente	Ajuste a Posição H e a Posição V ou pressione a tecla de atalho (Energia /AUTO).
A imagem tem defeitos de cores (o branco não parece branco)	Ajuste a cor RGB ou seleccione a temperatura da cor desejada.
Distúrbios horizontais ou verticais na tela	<p>Utilize o modo de encerramento do Windows 95/98/2000/ME/XP, ajuste a frequência e a focagem.</p> <p>Prima para ajustar automaticamente.</p>

Especificações

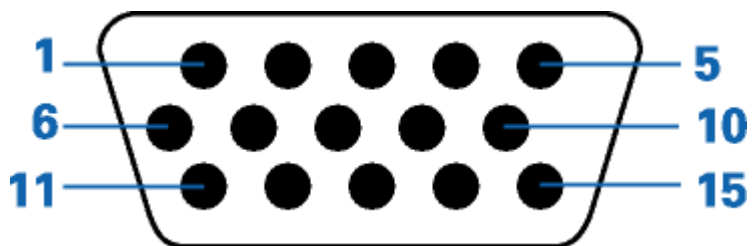
Especificações gerais

Painel de LCD	Número do modelo	E2070S _{WN} /E2070S _{WNL}	
	Sistema de operação	LCD TFT a cores	
	Tamanho de imagem visível	49.41 cm na diagonal	
	Inclinação de pixels	0.2712*RGB mm(H) x 0.2626 mm(V)	
	Vídeo	Interface analógica	
	Sinc. separada	H/V TTL	
	Cores exibidas	16.7M de cores	
	Dot Clock	170MHz	
Resolução	Faixa de varredura horizontal	30 kHz - 83 kHz	
	Tamanho de varredura horizontal (máximo)	433.92mm	
	Faixa de varredura vertical	50 Hz - 76 Hz	
	Tamanho de varredura vertical (máximo)	236.34mm	
	Resolução predefinida ótima	1600 x 900@60Hz	
	Plug & Play	VESA DDC2B/CI	
	Conector de entrada	D-Sub de 15 pinos	
	Sinal de entrada de vídeo	Analogico: 0,7Vpp (padrão), 75 OHMS	
	Fonte de alimentação	100-240V~, 50/60Hz	
	Consumo de energia	Em funcionamento 18W	
Em suspensão < 0.5 W			
Características Físicas	Tipo de conector	15-pinos Mini D-Sub	
	Tipo de cabo de sinal	Destacável	
Dados ambientais	Temperatura:	Em operação	0° a 40°
		Fora de operação	-25° a 55°
	Umidade:	Em operação	10% a 85% (no condensado)
		Fora de operação	5% a 93% (no condensado)
	Altitude:	Em operação	0~ 3658 m (0~ 12000 ft)
		Fora de operação	0~ 12192m (0~ 40000 ft)

Modos de exibição predefinidos

SUPORTE	RESOLUÇÃO	Frequência Horizontal (kHz)	Frequência Vertical (Hz)
VGA	640x480@60Hz	31.469	59.940
	640x480@72Hz	37.861	72.809
	640x480@75Hz	37.500	75.00
SVGA	800x600@56Hz	35.156	56.250
	800x600@60Hz	37.879	60.317
	800x600@72Hz	48.077	72.188
	800x600@75Hz	46.875	75.000
XGA	1024x768@60Hz	48.363	60.004
	1024x768@70Hz	56.476	70.069
	1024x768@75Hz	60.023	75.029
WSXGA	1280x720@60Hz	45.000	60.000
	1600x900@60Hz	60.000	60.000
IBM MODE DOS	720x400@70HZ	31.469	70.087
XGA	1024x768@72Hz	57.515	72.100
MAC MODE XGA	1024x768@60Hz	48.780	60.001
MAC MODE VGA	640x480@67Hz	35.000	66.667
MAC MODE SVGA	832x624@75Hz	49.725	74.551
MAC MODE XGA	1024x768@75Hz	60.241	74.927

Atribuições de Pin



Número do pino	Lado com 15 pinos do cabo de sinal
1	Vídeo - Vermelho
2	Vídeo -Verde
3	Vídeo -Azul
4	N.C.
5	Cabo de detecção
6	Terra de sinal - Vermelho
7	Terra de sinal -Verde
8	Terra de sinal -Azul
9	+5V
10	Terra
11	N.C.
12	Dados seriais - DDC
13	Sincronismo horizontal
14	Sincronismo vertical
15	Clock serial - DDC

Plug and Play

Recurso Plug & Play DDC2B

Esta monitor está equipado com capacidades VESA DDC2B de acordo com o PADRÃO VESA DDC. Ele permite que o monitor informe sua identidade ao sistema host e dependendo do nível de DDC usado, comunicar informações adicionais sobre suas capacidades de exibição.

O DDC2B é um canal de dados bidirecional baseado no protocolo I2C . O host pode solicitar informações EDID no canal DDC2B.

Normas

Aviso FCC

Declaração de Interferência de Radio eqüência Classe B do FCC ALERTA: (PARA MODELOS CERTIFICADOS PELA FCC)

OBSERVAÇÃO: Este equipamento foi testado e definido como em conformidade com os limites prescritos um dispositivo digital Classe B, de acordo com a Parte 15 das regras da FCC. Esses limites foram projetados para proporcionar proteção razoável contra interferências danosas em uma instalação residencial. Este equipamento gera, usa e pode irradiar energia de radiofrequência e se não for instalado e usado de acordo com as instruções, poderá causar interferências danosas em comunicações de rádio. Entretanto, não há garantias de que não ocorrerão interferências em uma instalação específica. Se este equipamento causar interferências danosas à recepção de aparelhos de rádio ou de televisão, o que pode ser determinado ligando-se ou desligando-se o equipamento, o usuário é encorajado a tentar corrigir a interferência por meio de uma ou mais das seguintes medidas:

Reorientar ou mudar o local da antena receptora.

Aumentar a separação entre o equipamento e o receptor.

Conectar o equipamento em uma tomada de força em um circuito diferente daquele ao qual o receptor está conectado.

Consultar o distribuidor ou um técnico especializado em rádio ou TV.

AVISO :

As alterações ou modificações não expressamente aprovadas pela parte responsável pela conformidade podem anular a autoridade do usuário em operar o equipamento.

Cabos de interface blindados e cabos de força CA, se houver, devem ser utilizados de modo a estar em conformidade com os limites de emissões.

O fabricante não é responsável por nenhuma interferência de rádio ou de TV causada por modificações não-autorizadas neste equipamento. É derresponsabilidade exclusiva do usuário corrigir essas interferências. É da responsabilidade do utilizador corrigir tais interferências.

Declaração WEEE (Optional)

Eliminação de resíduos de equipamentos por utilizadores domésticos na União Europeia.



Este símbolo colocado no produto ou na respectiva embalagem indica que o produto não pode ser eliminado juntamente com o lixo doméstico. Em vez disso, é da sua responsabilidade eliminar os resíduos do seu equipamento entregando-o num local de recolha designado para reciclagem de resíduos provenientes de equipamentos eléctricos e electrónicos. A recolha e reciclagem em separado dos resíduos dos seus equipamentos aquando da respectiva eliminação ajudam a preservar os recursos naturais e a garantir a sua reciclagem de forma a proteger a saúde humana e o ambiente. Para mais informações acerca dos locais onde pode entregar os resíduos dos seus equipamentos para reciclagem, contacte as entidades locais, a empresa de eliminação de lixo doméstico ou a loja onde comprou o produto .

WEEE Declaration for India (Optional)



This symbol on the product or on its packaging indicates that this product must not be disposed of with your other household waste. Instead it is your responsibility to dispose of your waste equipment by handing it over to a designated collection point for the recycling of waste electrical and electronic equipment. The separate collection and recycling of your waste equipment at the time of disposal will help to conserve natural resources and ensure that it is recycled in a manner that protects human health and the environment.

For more information about where you can drop off your waste equipment for recycling in India please visit the below web link.

www.aocindia.com/ewaste.php.

Assistência

GARANTIA LIMITADA DE TRÊS ANOS*

Monitores a cores vendidos na Europa

A AOC International (Europe) BV garante que este produto está livre de defeitos de materiais e de mão-de obra por um período de três (3) anos após a data original de compra pelo consumidor. Durante esse período, a AOC International (Europe) BV, a seu critério, poderá reparar o produto com defeito com peças novas ou recondiçionadas, ou substituir o produto por um produto novo ou recondiçionado, exceto conforme descrito* abaixo. Os produtos com defeito que forem substituídos se tornarão propriedade da AOC International (Europe) BV.

Se o produto aparentar estar defeituoso, favor entrar em contato com seu distribuidor local ou verificar o cartão de garantia quando o mesmo estiver anexado ao produto.

Favor entregar o produto com frete pré-pago, com a prova de compra datada, ao Centro de Assistência Técnica Autorizada da AOC. Se não for possível entregar o produto pessoalmente:

- Embale-o em sua embalagem original de remessa (ou equivalente)
- Coloque o número RMA na etiqueta de endereçamento
- Coloque o número RMA na embalagem de remessa
- Contrate um seguro (ou assuma os riscos de perda/danos durante a remessa)
- Pague todas as despesas de remessa

A AOC International (Europe) BV não se responsabiliza por danos ou perdas durante o transporte para a AOC, nem por produtos que tenham sido embalados inadequadamente.

A AOC International (Europe) BV pagará o frete de retorno em um dos países definidos nesta declaração de garantia. A AOC International (Europe) BV não será responsável por quaisquer custos associados com o transporte do produto através de fronteiras internacionais. Isso inclui a fronteira internacional na União Européia.

* Esta garantia limitada não cobre perdas ou danos que ocorram como resultado de

- Remessa ou instalação ou manutenção inadequadas
- Mau uso
- Negligência
- Qualquer causa diferente de aplicações comerciais ou industriais comuns
- Ajustes por pessoas não-autorizadas
- Reparos, modificações, ou instalação de opcionais ou de peças por qualquer pessoa ou empresa que não seja um Centro de Assistência Técnica Autorizada da AOC
- Ambiente não-apropriado
- Aquecimento ou resfriamento excessivo ou falhas de alimentação de energia elétrica, picos de tensão ou outras irregularidades

Esta garantia limitada não cobre nenhum firmware ou hardware do produto que tenham sido alterado ou

modificado pelo usuário ou terceiros; o usuário é inteiramente responsável pelas eventuais modificações ou alterações.

TODAS AS GARANTIAS EXPRESSAS E IMPLÍCITAS PARA ESTE PRODUTO (INCLUINDO AS GARANTIAS DE ADEQUAÇÃO PARA VENDA E ADEQUAÇÃO PARA UM PROPÓSITO ESPECÍFICO) SÃO LIMITADAS EM DURAÇÃO A UM PERÍODO DE TRÊS (3) ANOS PARA PEÇAS E MÃO- DE- OBRA A PARTIR DA DATA DE COMPRA ORIGINAL PELO CONSUMIDOR. NENHUMA GARANTIA (EXPRESSA OU IMPLÍCITA) SE APLICA APÓS ESSE PERÍODO.

A AOC INTERNATIONAL (EUROPE) BV E AS OBRIGAÇÕES E RECURSOS AQUI CITADOS SÃO ÚNICA E EXCLUSIVAMENTE CONFORME AQUI DECLARADAS. A RESPONSABILIDADE DA AOC INTERNATIONAL (EUROPE) BV, QUER BASEADA EM CONTRATO, ATO ILÍCITO, RESPONSABILIDADE ESTRITA, OU OUTRA TEORIA, NÃO EXCEDERÁ O PREÇO PAGO PELA UNIDADE INDIVIDUAL CUJO DEFEITO SEJA A BASE DA RECLAMAÇÃO. EM NENHUM CASO A AOC INTERNATIONAL (EUROPE) BV SERÁ RESPONSÁVEL POR LUCROS CESSANTES, PERDAS DE USO, DE INSTALAÇÕES OU DE EQUIPAMENTOS, OU POR OUTRAS PERDAS INDIRETAS, INCIDENTAIS OU DE CONSEQÜÊNCIA. ALGUNS ESTADOS NÃO PERMITEM A EXCLUSÃO OU A LIMITAÇÃO DE DANOS INCIDENTAIS OU DE CONSEQÜÊNCIA, PORTANTO AS LIMITAÇÕES ACIMA CITADAS PODEM NÃO SE APLICAR A VOCÊ. APESAR DO FATO DESTA GARANTIA LIMITADA CONCEDER ALGUNS DIREITOS JURÍDICOS ESPECÍFICOS, PODEM HAVER OUTROS DIREITOS QUE PODERÃO VARIAR DE PAÍS PARA PAÍS. ESTA GARANTIA LIMITADA SOMENTE É VÁLIDA PARA PRODUTOS ADQUIRIDOS NOS PAÍSES-MEMBROS DA UNIÃO EUROPÉIA.

As informações dispostas neste documento estão sujeitas a alterações sem aviso prévio.

Para mais informações, queira visitar: <http://www.aoc-europe.com/en/service/index.php>