

# AOC

## Manual de utilizador do monitor LCD

### M2470PWH

(Retroiluminação LED)



---

Segurança .....	4
Convenções nacionais.....	4
Energia .....	5
Instalação .....	6
Limpeza .....	7
Outros.....	8
Configuração.....	9
Conteúdo da embalagem.....	9
Instalar o suporte e a base .....	10
Ajustar o ângulo de visão.....	11
Ligar o monitor.....	12
Fixação do braço para montagem na parede .....	13
Ajustes .....	14
Definição da resolução óptima.....	14
Windows Vista .....	14
Windows XP .....	16
Windows ME/2000.....	17
Windows 8 .....	18
Teclas de atalho.....	20
Configuração do OSD.....	22
Luminância .....	23
Configuração da imagem.....	24
Temperatura da Cor.....	25
Melhoria de Imagem.....	26
Configuração do OSD.....	27
Extra .....	28
Sair .....	29
Indicador LED .....	29
Controlador .....	30
Controlador do monitor .....	30
Windows 2000 .....	30
Windows ME.....	30
Windows XP .....	31
Windows Vista .....	34
Windows 7 .....	36
Windows 8 .....	40
i-Menu.....	44
e-Saver .....	45
Screen+ .....	46
Resolução de problemas .....	47
Especificações.....	49
Especificações gerais .....	49
Outros.....	49
Modos de exibição predefinidos .....	50
Atribuições de Pin.....	51
Plug and Play.....	52

---

Normas .....	53
Aviso FCC.....	53
Declaração WEEE .....	54
WEEE Declaração para a Índia .....	54
EPA Energy Star .....	55
Declaração EPEAT .....	56
DOCUMENTO TCO.....	57
Assistência.....	58
Declaração de garantia para a Europa .....	58
Declaração de garantia para o Médio Oriente e África (MEA)E.....	60
Política de Pixéis da AOC ISO 9241-307 Classe 1 .....	62

---

# Segurança

## Convenções nacionais

As subseções a seguir descrevem as convenções de notação usadas neste documento.

### Observações, avisos e alertas

Ao longo deste guia, os blocos de texto podem ser acompanhados por um ícone e impressos em negrito ou itálico. Esses blocos são observações, avisos e alertas, sendo usados como segue:



**OBSERVAÇÃO:** UMA OBSERVAÇÃO indica importantes informações que o ajudam a fazer melhor uso de seu computador.




**AVISO:** UM AVISO indica danos potenciais ao hardware ou perda de dados e o instrui sobre como evitar o problema.





**ALERTA:** UM ALERTA indica potencial para danos pessoais e o instrui sobre como evitar o problema. Alguns alertas podem aparecer em formatos alternativos e podem não ser acompanhados por um ícone. Nesses casos, a apresentação específica do alerta é exigida pela autoridade regulamentadora.


---


## Energia


 O monitor deve funcionar apenas com a tensão indicada na etiqueta. Se não tem a certeza quanto ao tipo de tensão que tem em casa, consulte o vendedor ou a companhia de electricidade.


 O monitor está equipado com uma ficha de três terminais com ligação à terra, ficha com um terceiro pino (terra). Por motivos de segurança, esta ficha encaixa apenas em tomadas com ligação à terra. Se a sua tomada não for compatível com a ficha de três pinos, peça a um electricista que instale a tomada correcta ou utilize um adaptador para que o dispositivo fique devidamente ligado à terra. Não menospreze o objectivo da ficha de ligação à terra.

 Desligue o monitor durante tempestades de relâmpagos ou sempre que este não for utilizado por um longo período de tempo. Isto protegerá o monitor contra possíveis danos devido a sobretensão.

 Não sobrecarregue a tomada eléctrica ou as extensões. Tal, pode resultar em incêndio ou em choque eléctrico.

 Para assegurar operação satisfatória, use o monitor apenas com computadores listados pela UL, que possuam receptáculos apropriadamente configurados entre 100 - 240 V CA, e um Min. 1.5A

 A tomada eléctrica deve estar próximo do equipamento e deve ser de fácil acesso.

 Utilize apenas o transformador fornecido (saída d.c. 12 V 3A) com licença UL, CSA (apenas para os monitores com transformador).

## Instalação

**!** Não coloque o monitor sobre um carrinho, suporte, tripé, base ou uma mesa instável. Se o monitor cair, isto pode causar ferimentos ou danificar seriamente este produto. Utilize apenas um carrinho, suporte, tripé, base ou uma mesa recomendados pelo fabricante ou vendido juntamente com o monitor. Siga as instruções do fabricante para instalar o produto e utilize acessórios de montagem recomendados pelo fabricante. O produto deve ser deslocado com cuidado quando colocado em cima de um car.

**!** Nunca introduza qualquer objecto nas ranhuras existentes na estrutura do monitor. Isto pode danificar os componentes do circuito e dar origem a incêndio ou a choque eléctrico. Nunca derrame líquidos sobre o monitor.

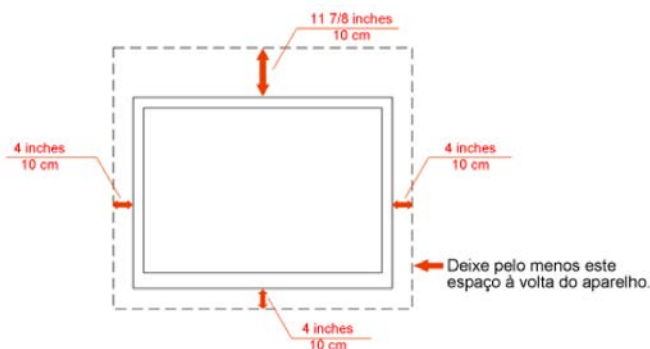
**!** Não coloque no chão a parte frontal do produto.

**!** Se montar o monitor na parede ou numa prateleira, utilize um kit de montagem aprovado pelo fabricante e siga as instruções do kit.

**!** Deixe algum espaço livre à volta do monitor como indicado abaixo. Caso contrário, a circulação de ar pode não ser adequada e o sobreaquecimento poderá provocar incêndio ou danos no monitor.

Veja abaixo as áreas de ventilação recomendadas à volta do monitor quando este for instalado na parede ou no suporte:

### Instalado na parede



### Instalado com o suporte



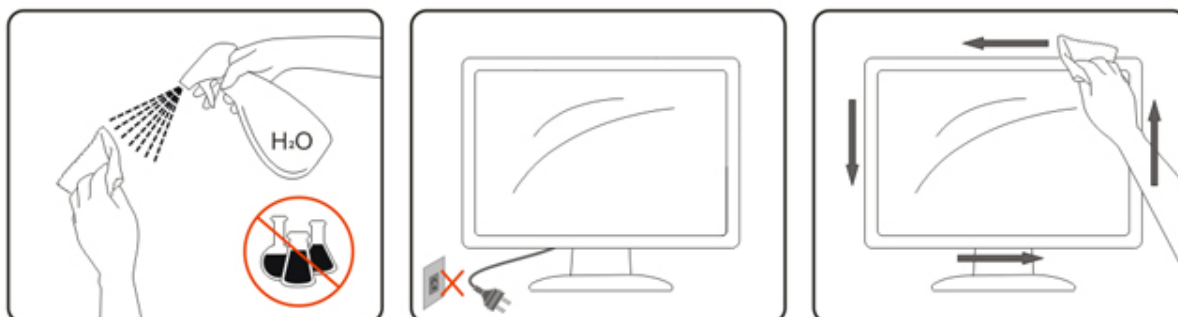
---

## Limpeza

**!** Limpe regularmente com o pano fornecido. Pode utilizar um detergente suave para limpar a sujidade, em vez de utilizar detergente abrasivo que irá cauterizar a estrutura do equipamento.


**!** Durante a limpeza, certifique-se que não ocorrem infiltrações de detergente no produto. O pano de limpeza não deve ser demasiado áspero, pois poderá arranhar a superfície do ecrã.


**!** Desligue o cabo de alimentação antes de limpar o produto.




---

## Outros

 Se verificar a ocorrência de cheiro estranho, som ou fumo, desligue IMEDIATAMENTE a alimentação e contacte um Centro de Assistência.

 Certifique-se que as aberturas para ventilação não estão bloqueadas por uma mesa ou cortina.

 Não sujeite o monitor LCD a vibração forte ou situações de grande impacto durante o funcionamento.

 Não dê pancadas nem deixe cair o monitor durante o funcionamento ou transporte.



---

# Configuração

## Conteúdo da embalagem



Monitor



Manual em CD



Base do Monitor



Cabo de  
alimentação



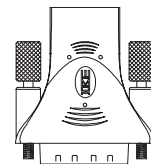
Cabo analógico



Cabo Audio



Cabo HDMI



HDMI para DVI adaptador

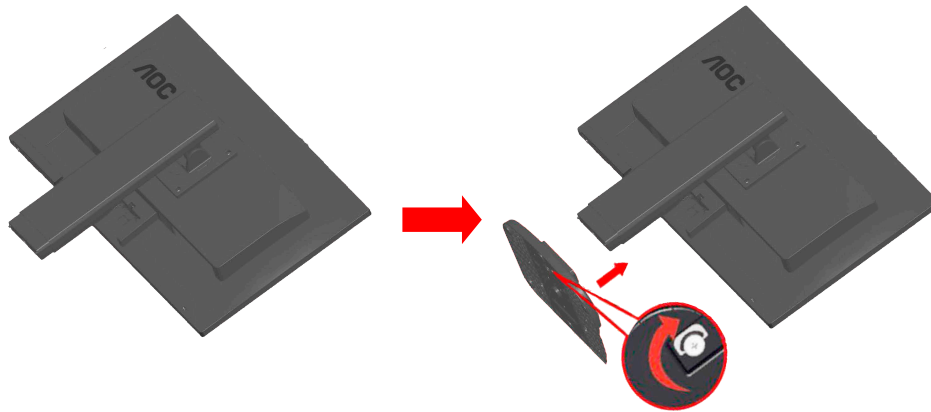
\* Não serão fornecidos todos os cabos de sinal (Cabos Analógico, Audio, HDMI, HDMI para DVI adaptador) para todos os países e regiões. Verifique por favor com o distribuidor local ou sucursal da AOC para confirmar.

---

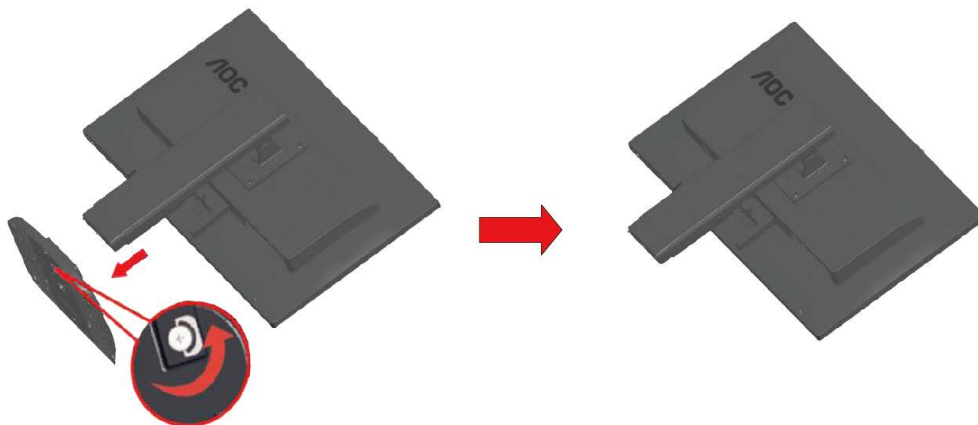
## Instalar o suporte e a base

Proceda à instalação ou remoção da base seguindo os passos indicados abaixo.

Configuração:



Remover:



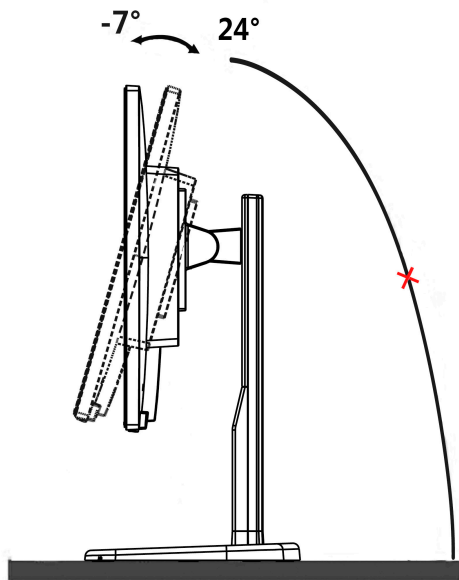
---

## Ajustar o ângulo de visão

Para um óptimo ângulo de visualização recomendamos-lhe que se coloque em frente do monitor, de seguida ajuste o ângulo do monitor conforme preferir.

Segure na base de forma a não derrubar o monitor durante o ajuste do ângulo de visualização.

É possível ajustar o ângulo do monitor de  $-7^{\circ}$  a  $24^{\circ}$ .



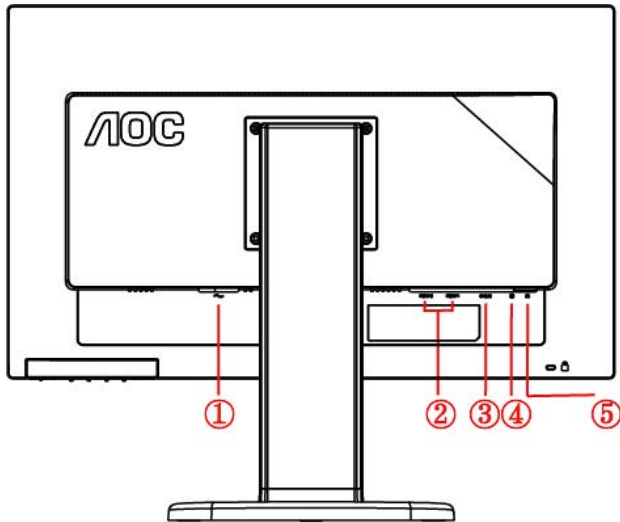
NOTA:

Não toque no ecrã LCD enquanto estiver a ajustar o ângulo do monitor. Isto pode danificar ou quebrar o ecrã.

---

## Ligar o monitor

Conexões de cabos na parte traseira do monitor e do computador:



M2470PWH

1. Poder
2. HDMI 1 / HDMI 2
3. D-Sub
4. Áudio
5. Sapida de fone

Para proteger o equipamento, desligue sempre o PC e o monitor LCD antes de efectuar as ligações.

- 1 Ligue o cabo de alimentação à porta CA existente na parte de trás do monitor.
- 2 Ligue uma das extremidades do cabo D-Sub de 15 pinos à parte de trás do monitor e ligue a outra extremidade à porta D-Sub do computador.
- 3 Ligue uma das extremidades do cabo HDMI à parte de trás do monitor e ligue a outra extremidade à porta HDMI do computador.
- 4 Ligue uma das extremidades do cabo Áudio à parte de trás do monitor e ligue a outra extremidade à porta Áudio do computador.
- 5 Ligue o monitor e o computador.

Se o monitor apresentar uma imagem, a instalação está concluída. Se o monitor não exibir nenhuma imagem, consulte a Resolução de problemas.

---

## Fixação do braço para montagem na parede

Preparação para a instalação do suporte de parede opcional.



Este monitor pode ser fixado a um suporte de parede que é adquirido em separado. Desconecte a energia elétrica antes deste procedimento. Siga estas etapas:

- 1 Remova a base.
- 2 Siga as instruções do fabricante para montar o suporte de parede.
- 3 Encaixe o suporte de parede na traseira do monitor. Alinhe os furos do suporte com os furos na parte traseira do monitor.
- 4 Insira os 4 parafusos nos furos e aperte.
- 5 Reconecte os cabos. Consulte o manual do usuário fornecido com o suporte de parede original para obter instruções sobre como fixá-lo na parede.

Nota : Os orifícios dos parafusos de fixação VESA não estão disponíveis para todos os modelos, por favor verifique junto do distribuidor ou departamento oficial da AOC.

---

# Ajustes

## Definição da resolução óptima

### Windows Vista

Para Windows Vista:

1 Clique em **Iniciar**.

2 Clique em **Painel de controlo**.



3 Clique em **Personalização**.



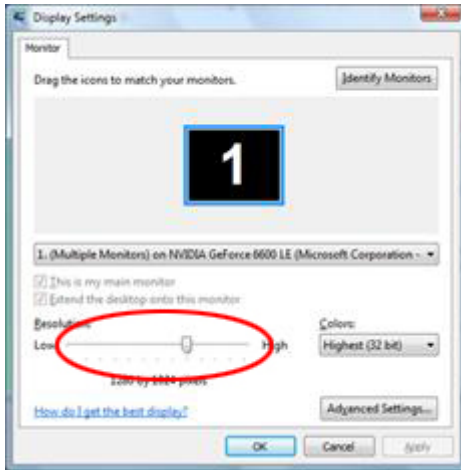
4 Clique em **Personalização**



5 Clique em **Definições de visualização**.



6 Defina a **Barra deslizante** da resolução para 1920x1080.



# Windows XP

Para Windows XP:

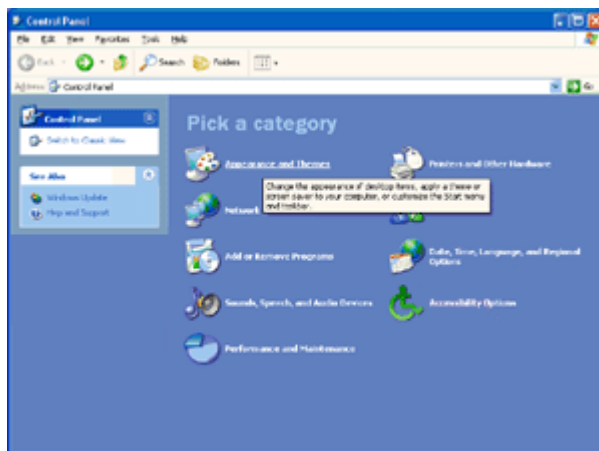
1 Clique em **Iniciar**.



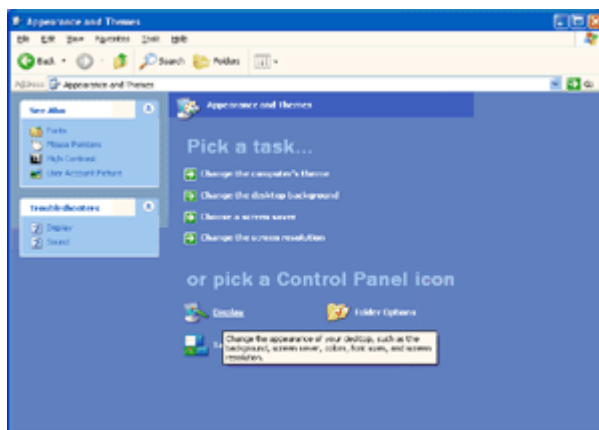
2 Clique em **Definições**.

3 Clique em **Painel de controlo**.

4 Clique em **Aspecto e temas**.



5 Faça duplo clique em **Visualização**.

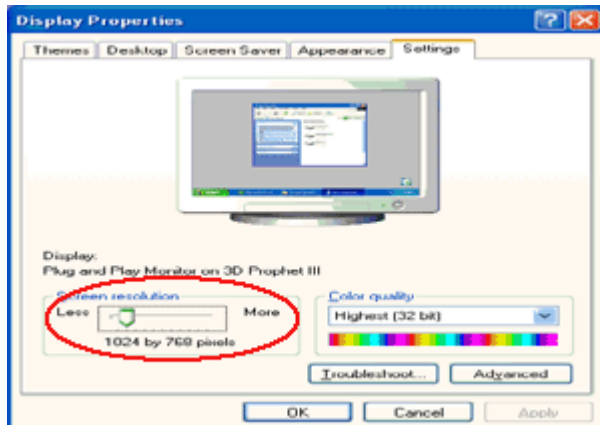




---

6 Clique em **Definições**.

6 Defina a **Barra deslizante** da resolução para 1920x1080.



## Windows ME/2000

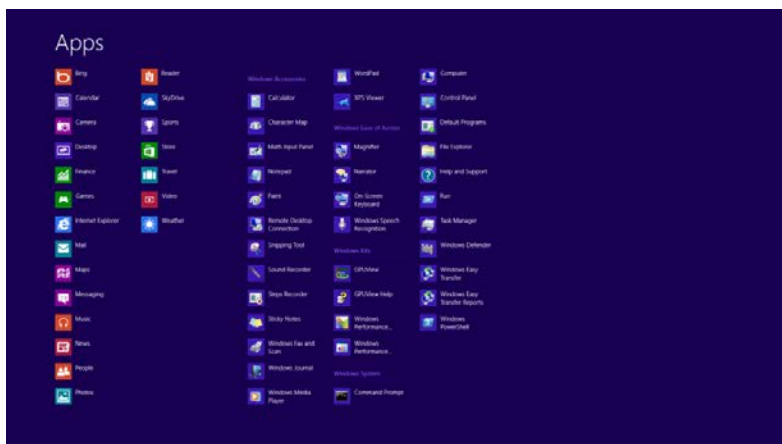
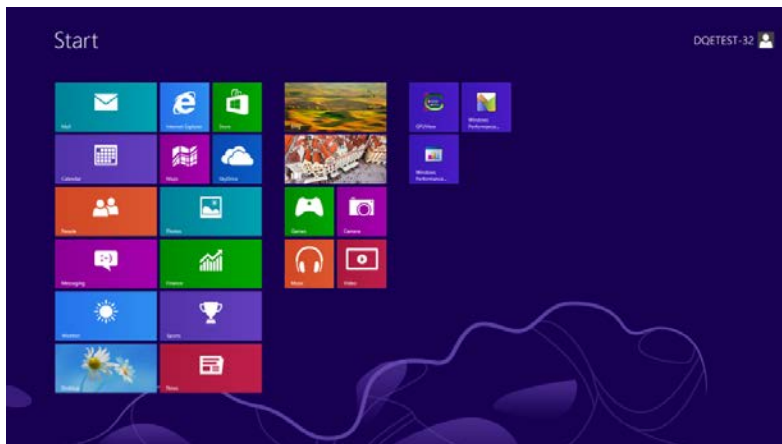
**Para Windows ME/2000:**

- 1 Clique em **Iniciar**.
- 2 Clique em **Definições**.
- 3 Clique em **Painel de controlo**.
- 4 Faça duplo clique em **Visualização**.
- 5 Clique em **Definições**.
- 6 Defina a **Barra deslizante** da resolução para 1920x1080.

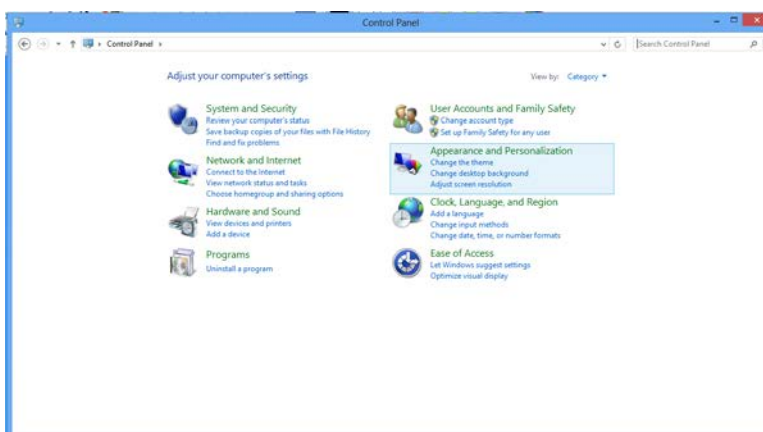
# Windows 8

## Para Windows 8

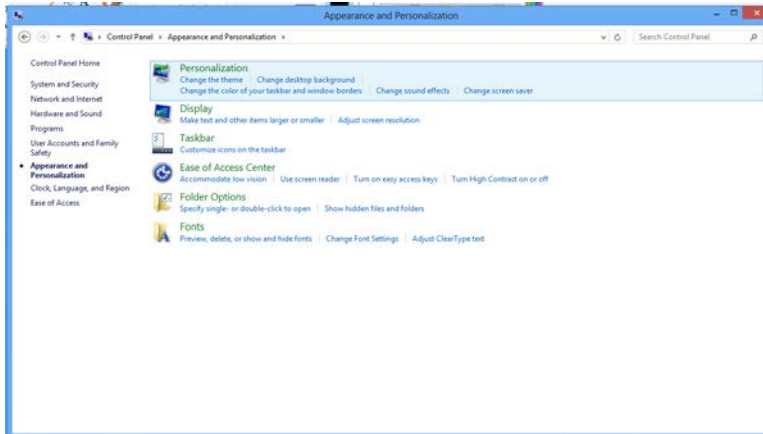
1. Clique com o botão direito e clique em **Todos os aplicativos** na base direita da tela.



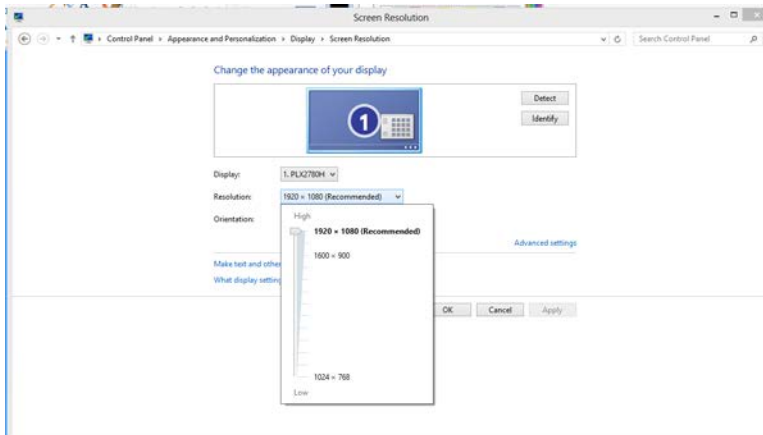
2. Configure o **"Visualizar por"** como **"Categoria"**.
3. Clique em **Aparência e Personalização**.



4. Clique em **EXIBIR**.

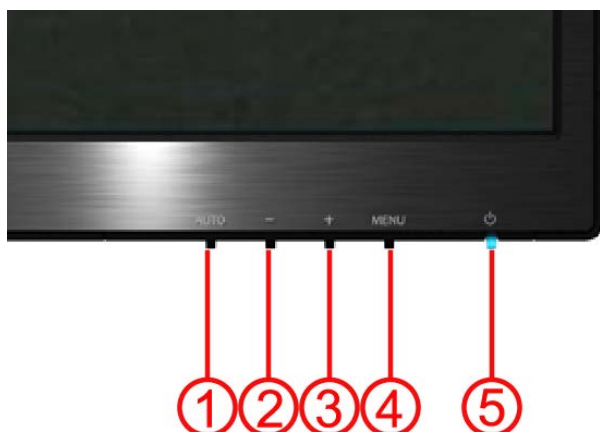


5. Defina a Barra deslizante da resolução para Uma ótima resolução predefinida.



---

## Teclas de atalho



1	Auto / Fonte / Sair
2	Clear vision /-
3	Volume /+
4	Menu/Entrar
5	Energia

### **Energia**

Mantenha premido o botão de Energia para desligar o monitor.

### **Menu/Entra**

Prima para exibir o menu OSD ou confirmar a selecção.

### **Volume/+**

Quando o menu não estiver apresentado, prima Volume(+) para activar a barra de ajustamento do volume, prima - ou + para ajustar o volume (Apenas para os modelos com altifalantes).

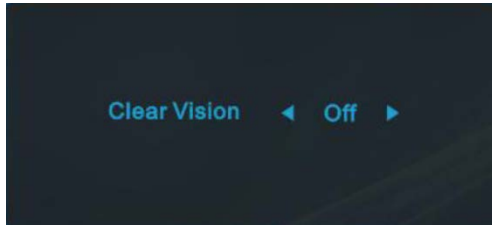
### **Auto / Fonte / Sair**

Quando o OSD está encerrado, prima continuamente a tecla Auto/Fonte durante cerca de 2 segundos para executar a configuração automática. Quando o OSD está encerrado, premir a tecla Auto/Fonte torna-a a tecla rápida para a fonte (Apenas para modelos com duas ou mais entradas).

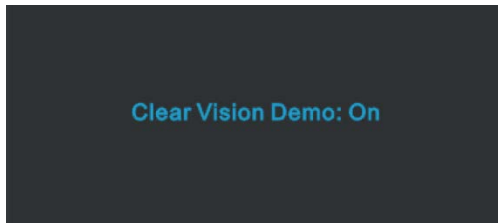
---

## Clear Vision

1. Quando o menu OSD não estiver activado, prima o botão “-” para activar a função Clear Vision.
2. Utilize os botões “-” ou “+” para seleccionar as definições fraco, médio, forte, ou desligado. A predefinição é sempre “desligado”.



3. Mantenha premido o botão “-” durante 5 segundos para activar a Demonstração do Clear Vision e será apresentada a mensagem “Demonstração do Clear Vision: activada” no ecrã durante 5 segundos. Prima o botão Menu ou Sair, para eliminar a mensagem. Mantenha premido novamente o botão “-” durante 5 segundos, para desactivar a Demonstração do Clear Vision.



A função Clear Vision oferece uma melhor imagem convertendo baixas resoluções e imagens desfocadas em imagens nítidas e intensas.

---

# Configuração do OSD

Instruções básicas e simples com as teclas de controlo.

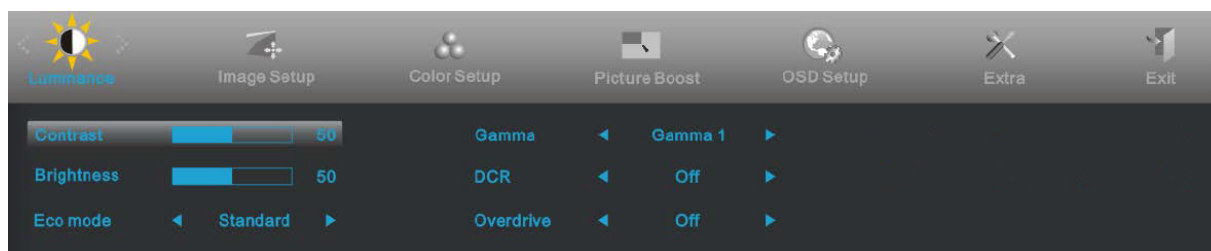



- 1) Prima o **MENU-button (botão MENU)** para activar a janela do menu OSD.
- 2) Prima - ou + para navegar pelas funções. Quando a função desejada estiver seleccionada, prima o **MENU-button (botão MENU)** para activar o submenu. Quando a função desejada estiver seleccionada, prima o **MENU-button (botão MENU)** para a activar.
- 3) Prima - ou + para alterar as definições da função seleccionada. Prima - ou + para seleccionar outra função no submenu. Prima o botão **AUTO** para sair. Se desejar ajustar qualquer outra função, repita os passos 2-3.
- 4) Função de bloqueio do OSD: Para bloquear o OSD, mantenha premido o **MENU-button (botão MENU)** enquanto o monitor está desligado e depois prima o botão de **energia** para ligar o monitor. Para desbloquear o OSD - mantenha premido o **MENU-button (botão MENU)** enquanto o monitor está desligado e depois prima o botão de **energia** para ligar o monitor.


Notas:

- 1) Se o produto possuir apenas uma entrada de sinal, o item "Input Select (Seleccionar entrada)" não poderá ser ajustado.
- 2) Se o tamanho do ecrã for 4:3 ou a resolução da entrada de sinal for de formato panorâmico, o item "Image Ratio (Proporção da imagem)" não poderá ser ajustado.
- 3) Quando uma das funções DCR, Intensificar cor e Intensificar Imagem for activada, as outras duas serão desactivadas..

## Luminância





1. Prima **MENU** (Menu) para apresentar o MENU.
2. Prima - ou + para seleccionar  (Luminância), e Prima **MENU** para aceder.
3. Prima - ou + para seleccionar o submenu, e prima **MENU** para aceder.
4. Prima - ou + para ajustar
5. Prima **AUTO** para sair.

	Brilho	0-100	Ajuste da luz do fundo	
	Contraste	0-100	Contraste do registro digital.	
	Eco mode	Padrão		Modo padrão
		Texto		Modo de texto
		Internet		Modo de Internet
		Jogo		Modo de jogo
		Vídeo		Modo de vídeo
		Desporto		Modo de vídeoSports Mode
	Gamma	Gamma1		Adjust to Gamma1
		Gamma2		Adjust to Gamma 2
		Gamma3		Adjust to Gamma 3
	DCR	Off		Disable dynamic contrast ratio
		On		Enable dynamic contrast ratio
	Overdrive	Fraca		Ajustar o tempo de resposta. A imagem poderá ficar desfocada se o utilizador ajustar a função OverDrive para um nível elevado. O utilizador pode ajustar o nível da função OverDrive, ou desativá-la, de acordo com as suas preferências.
		Média		
		Forte		
Desactivar				

## Configuração da imagem

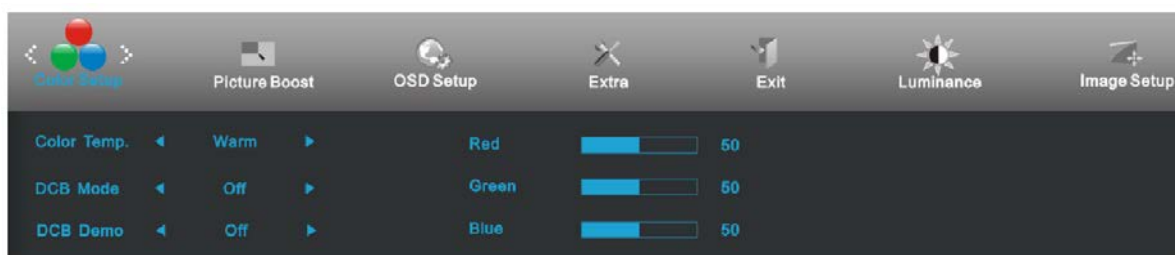



1. Prima **MENU** (Menu) para apresentar o MENU.
2. Prima - ou + para seleccionar  ( Configuração da imagem), e Prima **MENU** para aceder.
3. Prima - ou + para seleccionar o submenu, e prima **MENU** para aceder.
4. Prima - ou + para ajustar
5. Prima **AUTO** para sair.


	Clock	0-100	Ajustar clock da imagem para reduzir ruído de linhas verticais.
	Foco	0-100	Ajustar fase da imagem para reduzir ruído de linhas horizontais
	Brilho	0-100	Ajusta a Brilho da imagem.
	Posição H	0-100	Ajusta a posição horizontal da imagem.
	Posição V	0-100	Ajustar a posição vertical da imagem.



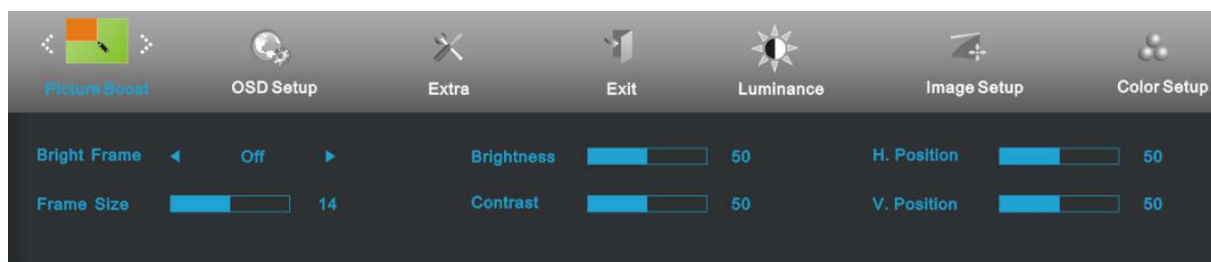
## Temperatura da Cor





1. Prima **MENU** (Menu) para apresentar o MENU.
2. Prima - ou + para seleccionar  (Temperatura da Cor), e Prima **MENU** para aceder.
3. Prima - ou + para seleccionar o submenu, e prima **MENU** para aceder.
4. Prima - ou + para ajustar
5. Prima **AUTO** para sair.

	Color Temp.	Morna		Rechamar temperatura morna da cor do EEPROM.
		Activar relação de contraste dinâmica		Repor a temperatura da cor para normal a partir da especificação EEPROM.
		Fria		Rechamar temperatura fria da cor do EEPROM.
		sRGB		Repor temperatura da cor para sRGB a partir da especificação EEPROM.
		Utilizador	vermelho	
	verde			Ganho verde do registo digital.
	azul			Ganho azul do registo digital.
	DCB Mode	Optimizar ao máximo	Optimizar ao máximo	Desactivar ou activar o modo de optimização máxima
		Tom de pele natural	Tom de pele natural	Desactivar ou activar o modo de tom de pele natural
		Campo verde	Campo verde	Desactivar ou activar o modo de campo verde
		Céu azul	Céu azul	Desactivar ou activar o modo de céu azul
		Detectar automaticamente	Detectar automaticamente	Desactivar ou activar o modo de detecção automática
	DCB Demo		Demonstração	Desactivar ou activar a demonstração

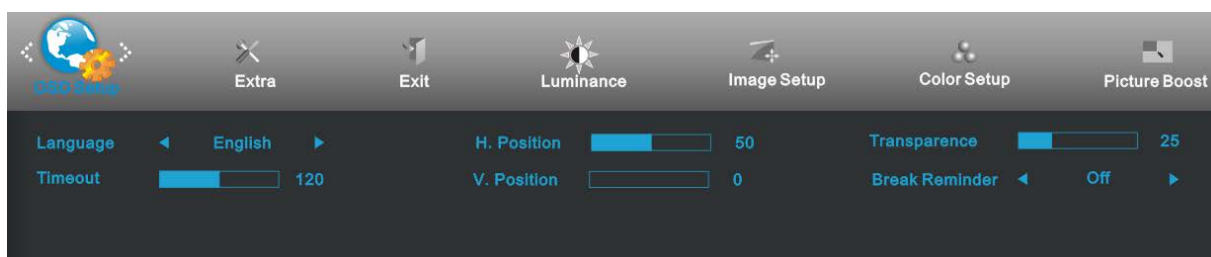
## Melhoria de Imagem





1. Prima **MENU** (Menu) para apresentar o MENU.
2. Prima - ou + para seleccionar  (Melhoria de Imagem), e Prima **MENU** para aceder.
3. Prima - ou + para seleccionar o submenu, e prima **MENU** para aceder.
4. Prima - ou + para ajustar
5. Prima **AUTO** para sair.

	Tamanho da moldura	14-100	Ajustar tamanho da moldura
	Brilho	0-100	Ajustar tamanho da moldura
	Contraste	0-100	Ajustar contraste da moldura
	Posição H	0-100	Ajustar posição horizontal da moldura
	Posição V	0-100	Ajustar posição vertical da moldura
	Moldura brilhante	on or off	Desactivar ou activar moldura brilhante

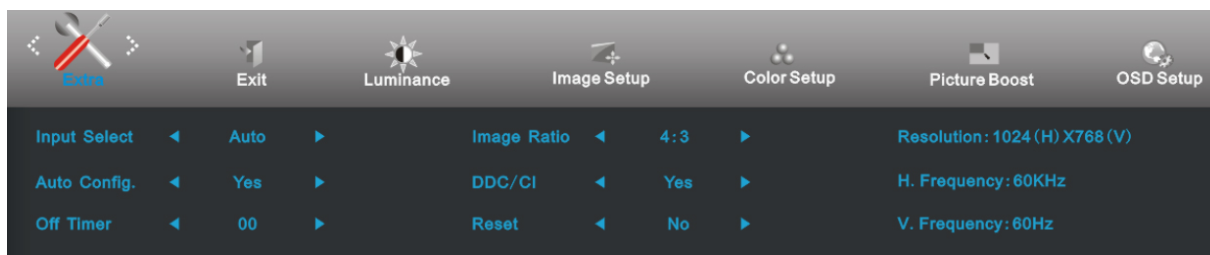
## Configuração do OSD





1. Prima **MENU** (Menu) para apresentar o MENU.
2. Prima - ou + para seleccionar  ( Configuração do OSD), e Prima **MENU** para aceder.
3. Prima - ou + para seleccionar o submenu, e prima **MENU** para aceder.
4. Prima - ou + para ajustar
5. Prima **AUTO** para sair.

	Posição H	0-100	Ajusta a posição horizontal do OSD.
	Posição V	0-100	Ajustar a posição vertical do OSD.
	Tempo	5-120	Ajustar o tempo do OSD.
	Transparência	0-100	Ajustar a transparência do OSD
	Idioma		Selecione o idioma do OSD
	Aviso de tempo de descanso	Optimizar ao máximo	Aviso de tempo de descanso se o utilizador trabalhar de forma contínua durante mais de 1 hora.

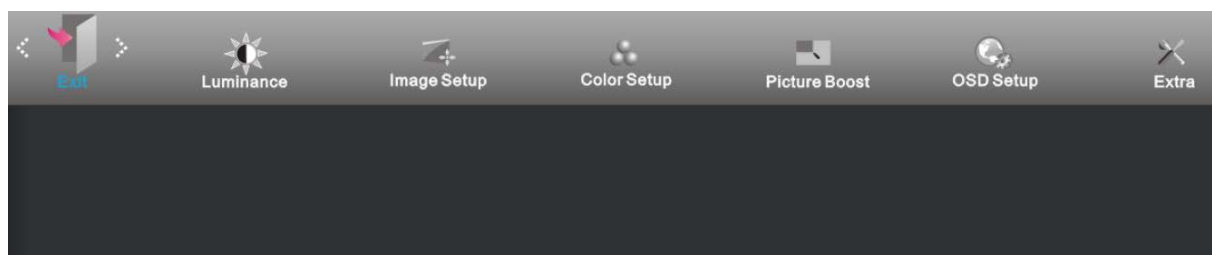
## Extra




1. Prima **MENU** (Menu) para apresentar o MENU.
2. Prima - ou + para seleccionar  (Extra), e Prima **MENU** para aceder.
3. Prima - ou + para seleccionar o submenu, e prima **MENU** para aceder.
4. Prima - ou + para ajustar
5. Prima **AUTO** para sair.

	ISeleção de entrada	Auto / D-SUB / HDMI1/ HDMI2	Seleccionar origem de sinal entrada
	Auto Config	Analógica	Seleccionar origem de sinal analógico como entrada
	Tempo Desligar	0~24horas	Seleccionar a temposrização para desligar o monitor.
	Tamanho da imagem	larga ou 4:3	Escolha o formato largo ou de 4:3 para ver a imagem
	DDC/CI	Sim ou Não	Activar/Desactivar a função DDC/CI
	Redefinir	Sim ou Não	Repor predefinições do menu
	Informações		Mostrar informação da origem da imagem principal e da imagem secundária



## Sair



1. Prima **MENU** (Menu) para apresentar o MENU.
2. Prima - ou + para seleccionar  ( Sair), e Prima **MENU** para aceder.
3. Prima **AUTO** para sair.

	Sair		Sai do OSD
---	------	--	------------

## Indicador LED

Estado	Cor do LED	
Modo energia plena	verde	
Modo ativo-desligado	laranja	

---

# Controlador

## Controlador do monitor

### Windows 2000

1. Inicie o Windows® 2000;
  2. Clique no botão "Iniciar", aponte para "Definições" e clique em "Painel de controlo";
  3. Faça duplo clique sobre o ícone "Monitor";
  4. Seleccione o separador "Definições" e clique em "Avançadas...";
  5. Clique no botão "Monitor": se o botão "Propriedades" estiver inactivo, significa que o monitor não estiver configurado correctamente. Pare a instalação. Se o botão "Propriedades" estiver activo, clique no botão "Propriedades". Siga os passos seguintes;
  6. Clique em "Controlador", clique em "Actualizar o controlador..." e a seguir clique no botão "Seguinte";
  7. Seleccione "Apresentar uma lista de controladores conhecidos para este dispositivo", de forma a que possa seleccionar um controlador específico. Clique em "Seguinte" e a seguir clique em "Com disquete...";
  8. Clique no botão "Procurar..." e seleccione a unidade F: (unidade de CD-ROM);
  9. Clique no botão "Abrir" e a seguir clique no botão "OK";
  10. Seleccione o modelo do seu monitor, clique no botão "Seguinte" e volte a clicar no botão "Seguinte";
  11. Clique no botão "Concluir" e a seguir clique no botão "Fechar";
- Se conseguir visualizar a janela "Não foi encontrada nenhuma assinatura digital", clique no botão "Sim".

### Windows ME

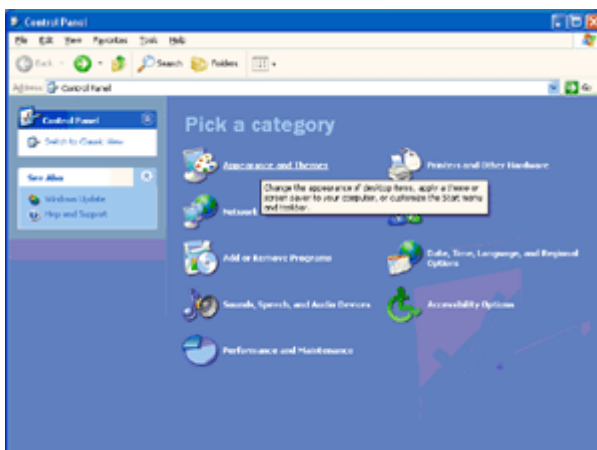
1. Inicie o Windows® Me;
2. Clique no botão "Iniciar", aponte para "Definições" e clique em "Painel de controlo";
3. Faça duplo clique sobre o ícone "Monitor";
4. Seleccione o separador "Definições" e clique em "Avançadas...";
5. Clique no botão "Monitor" e a seguir clique no botão "Alterar...";
6. Seleccione "Especifique a localização do controlador (avançado)" e clique no botão "Seguinte";
7. Seleccione "Apresentar uma lista de todos os controladores existentes numa localização específica", de forma a seleccionar o controlador que pretende. Clique em "Seguinte" e a seguir clique em "Com disquete...";
8. Clique no botão "Procurar...", seleccione a unidade F: (unidade de CD-ROM) e clique no botão "OK";
9. Clique no botão "OK", seleccione o modelo do seu monitor, clique no botão "Seguinte" e torne a clicar no botão "Seguinte";
10. Clique no botão "Concluir" e a seguir clique no botão "Fechar".

## Windows XP

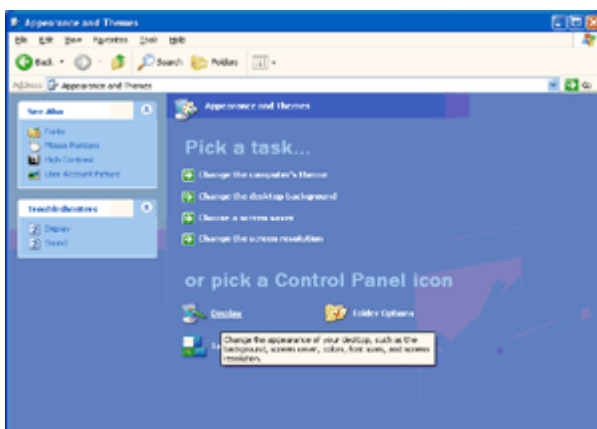
1. Inicie o Windows® XP
2. Clique no botão 'Iniciar' e depois clique em 'Painel de controlo'.



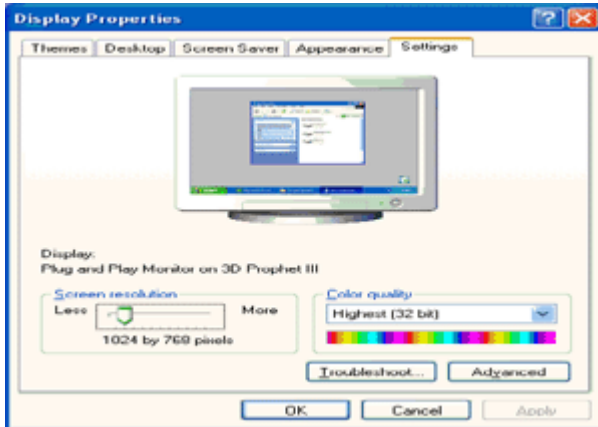
3. Selecciona e clique na categoria 'Aspecto e temas'



4. Clique no item 'Visualização'.



5. Seleccione o separador 'Definições' depois clique no botão 'Avançado'.

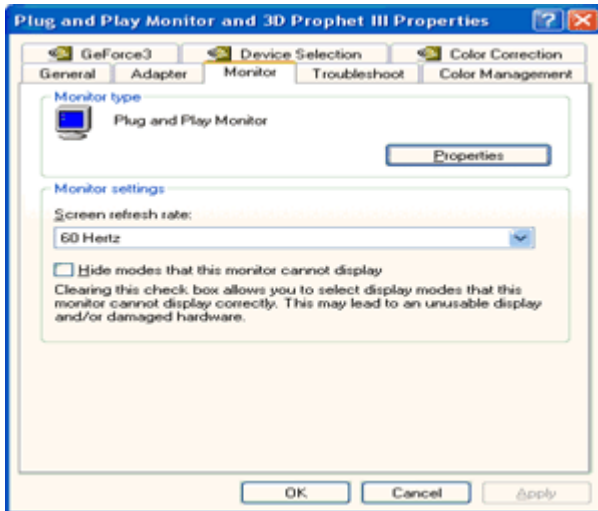


6. Seleccione o separador 'Monitor'

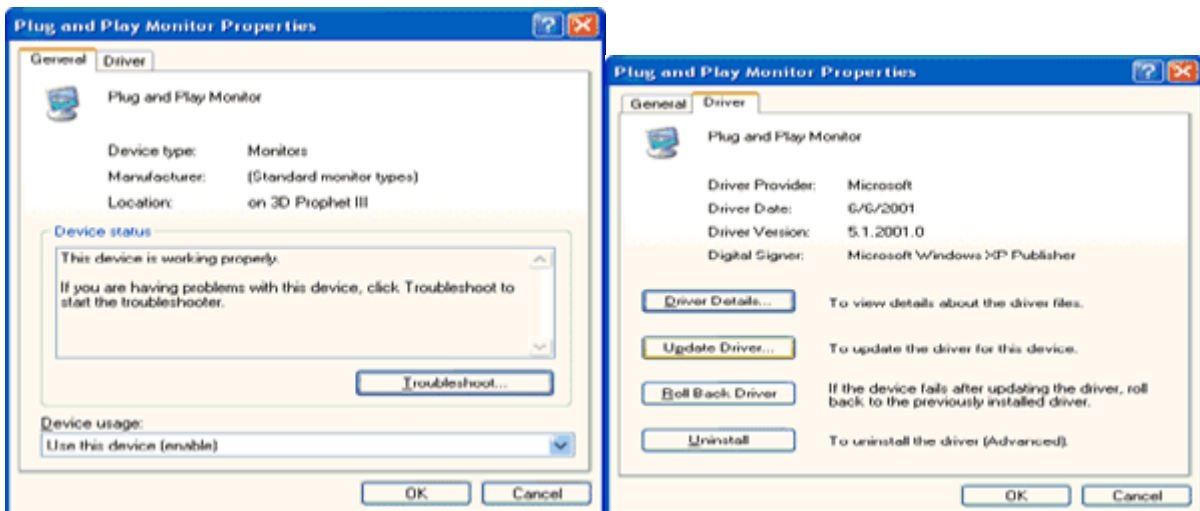
- Se o botão 'Propriedades' estiver desactivado, significa que o seu monitor está correctamente configurado. Por favor pare a instalação.

- Se o botão 'Propriedades' estiver activado, clique no botão 'Propriedades'.

Siga os passos abaixo.

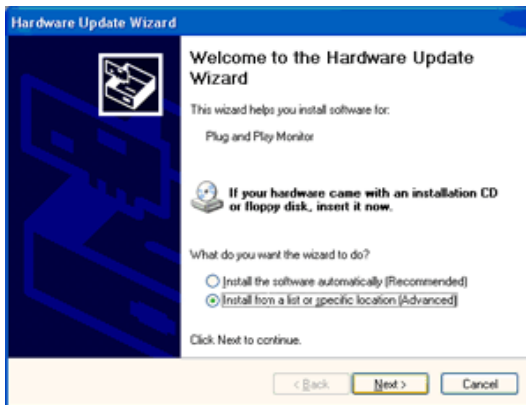


7. Clique no separador 'Controlador' e depois clique no botão 'Actualizar controlador...'

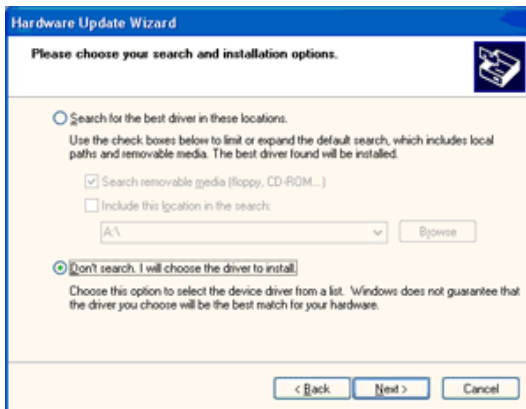




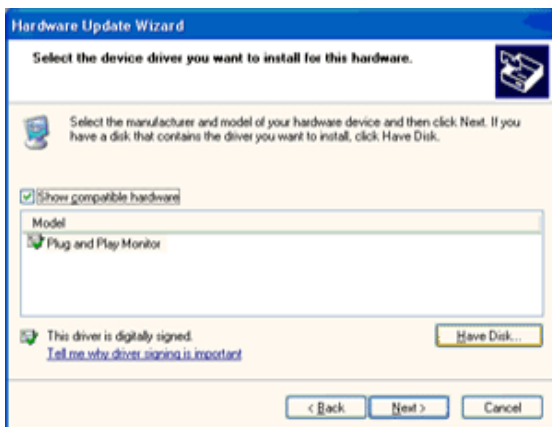
8. Selecione o botão de opção 'Instalar a partir de uma lista ou de uma localização específica (avançadas)' e depois clique no botão 'Seguinte'.



9. Selecione o botão de opção 'Não procurar. Eu escolherei o controlador a instalar'. Depois clique no botão 'Seguinte'.



10. Clique no botão "Colocar disco..." e, depois, clique no botão "Procurar...". Seguidamente, selecione a unidade adequada F: (Unidade de CD-ROM).



11. Clique no botão "Abrir" e, seguidamente, no botão "OK".

12. Escolha o modelo do monitor e clique no botão "Seguinte".

- Se visualizar a mensagem "não passou o teste Windows® Logo para verificação da sua compatibilidade com o Windows® XP", clique no botão "Continuar mesmo assim".

13. Clique no botão "Terminar" e, depois, escolha o botão "Fechar".

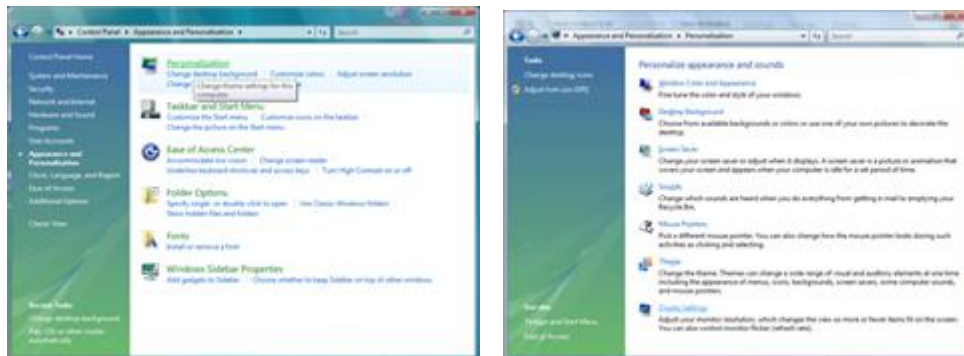
14. Clique no botão "OK" e, depois, novamente no botão "OK" para fechar a caixa de diálogo Propriedades do monitor.

# Windows Vista

1. Clique em "Iniciar " e "Painel de controlo". Depois, faça duplo clique em "Aspecto e personalização".



2. Clique em "Personalização" e depois em "Definições de visualização".

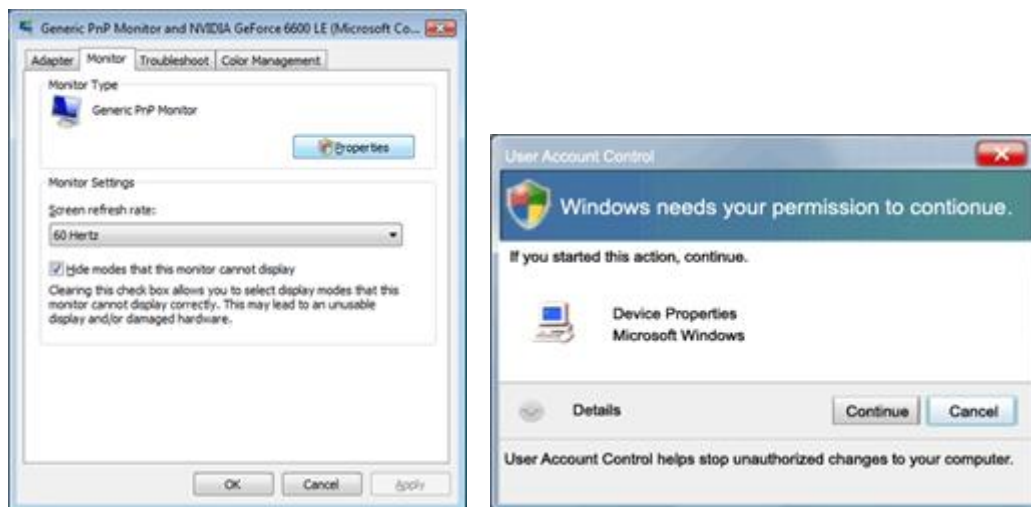


3. Clique em "Definições avançadas...".

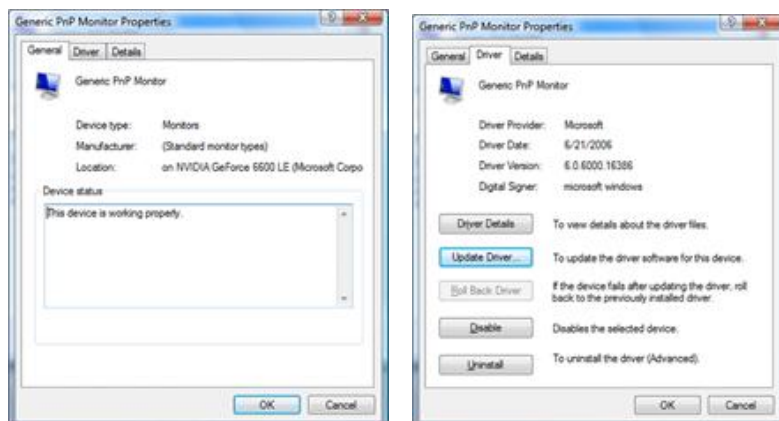


4. Clique em "Propriedades" no separador "Monitor". Se o botão "Propriedades" estiver desactivado, significa que a configuração do monitor está concluída. O monitor está pronto a ser utilizado.

Se for exibida a mensagem "O Windows necessita...", como indicado na caixa abaixo, clique em "Continuar".



5. Clique em "Actualizar controlador" no separador "Controlador".



6. Marque a caixa "Procurar software do controlador no computador" e clique em "Permitir a escolha a partir de uma lista de controlador de dispositivos no computador".



7. Clique no botão 'Disco...', depois clique no botão 'Procurar...' e seleccione o controlador apropriado F:\Driver (Unidade de CD-ROM).

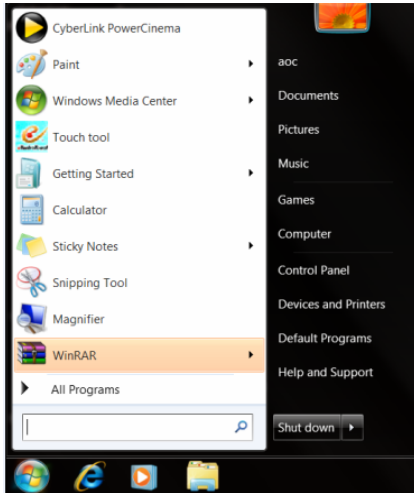
8. Seleccione o modelo do seu monitor e clique no botão 'Seguinte'.

9. Clique em "Fechar" → "Fechar" → "OK" → "OK" nos ecrãs seguintes exibidos em sequência.

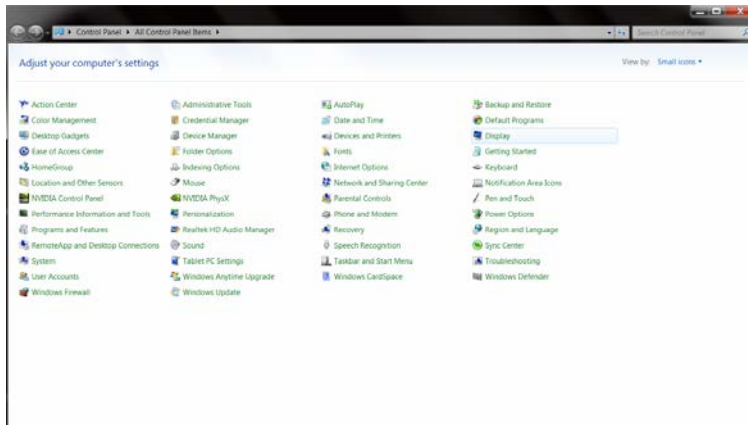
# Windows 7

1. Iniciar o Windows® 7

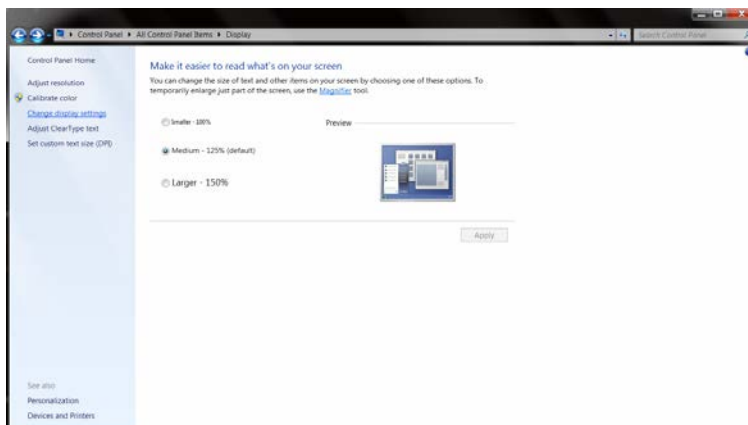
2. Clique no botão 'Iniciar' e depois clique em 'Painel de Controle'.



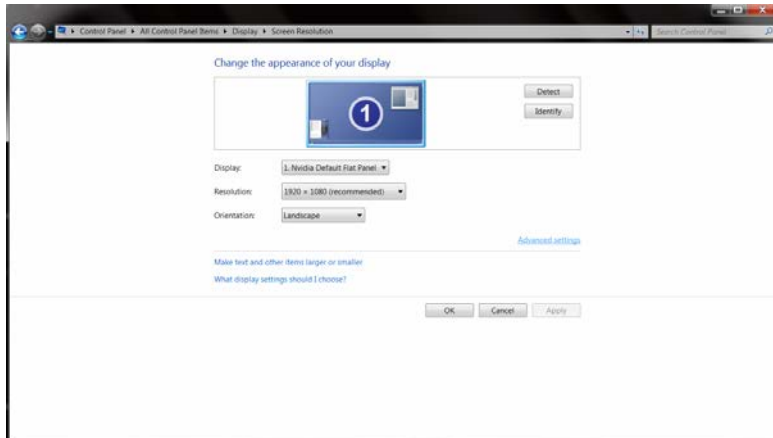
3. Clique no ícone 'Visualização'.



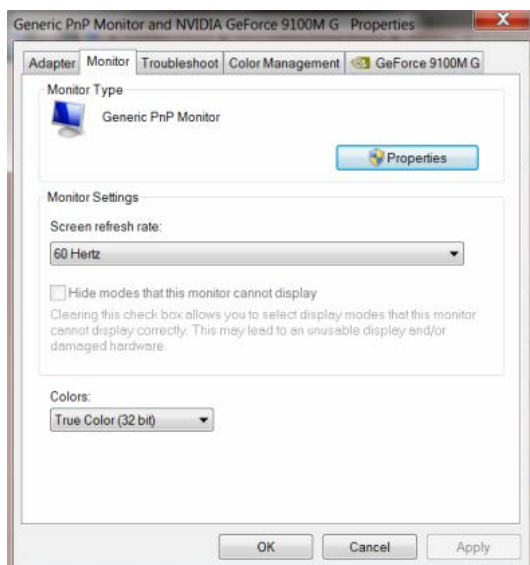
4. Clique no botão "Alterar definições de visualização".



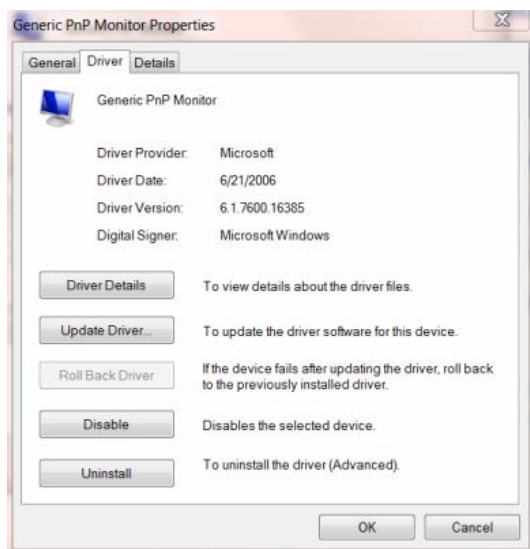
5. Clique no botão “Definições Avançadas”.



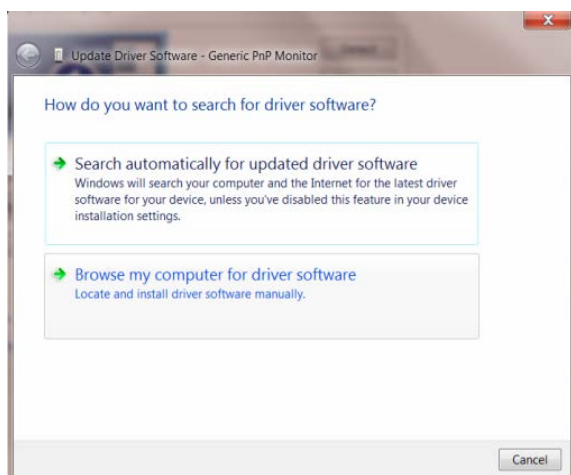
6. Clique no separador “Monitor” e depois clique no botão “Propriedades”.



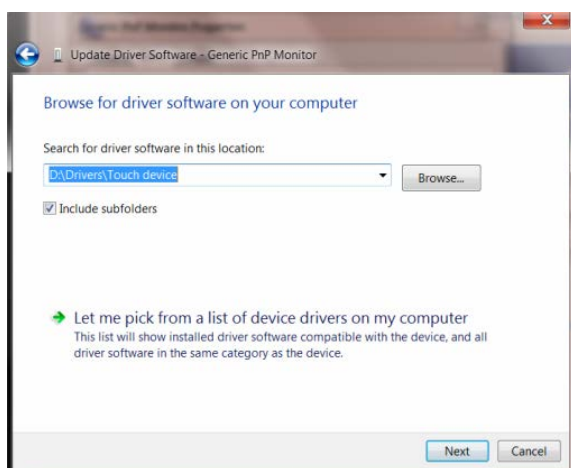
7. Clique no separador “Controlador”.



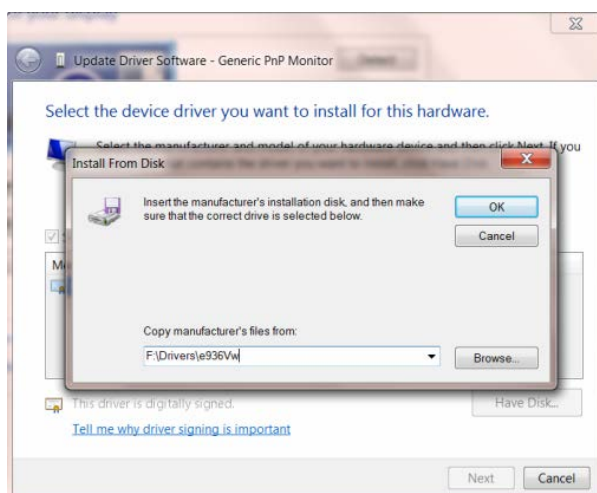
8. Abra a janela “Actualizar Software de Controlador de Monitor PnP” ao clicar em “**Actualizar Controlador...**” e depois clique no botão “**Procurar no computador por software de controlador**”.



9. Selecciona “**Deixar-me escolher da lista de controladores no meu computador**”.



10. Clique no botão “**Disco**”. Clique em “**Procurar**” e navegue para o seguinte directório.  
X:\Driver\module name (em que X é a letra da unidade correspondente à unidade de CD-ROM).



---

11. Seleccione o ficheiro "**xxx.inf**" e clique no botão "**Abrir**". Clique no botão "**OK**".

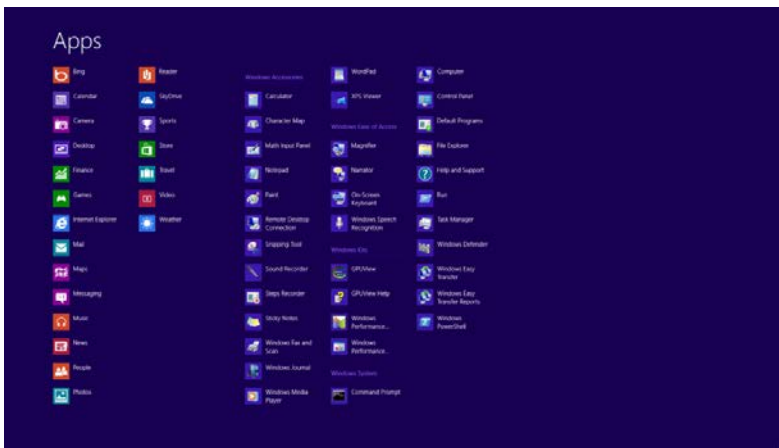
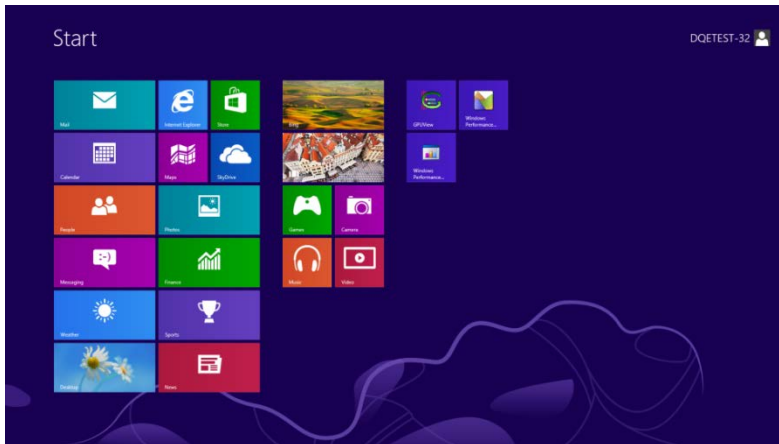
12. Seleccione o modelo do seu monitor e clique no botão "**Seguinte**". Os ficheiros serão copiados do CD para o disco rígido.

13. Feche todas as janelas abertas e retire o CD.

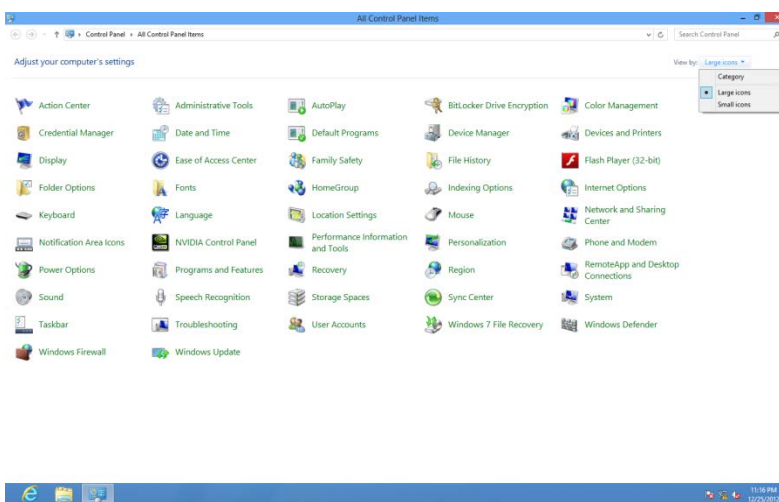
14. Reinicie o sistema. O sistema seleccionará automaticamente a taxa de actualização máxima e os Perfis de Cor Correspondentes.

## Windows 8

1. Inicie o Windows® 8
2. Clique com o botão direito e clique em **Todos os aplicativos** na base direita da tela.

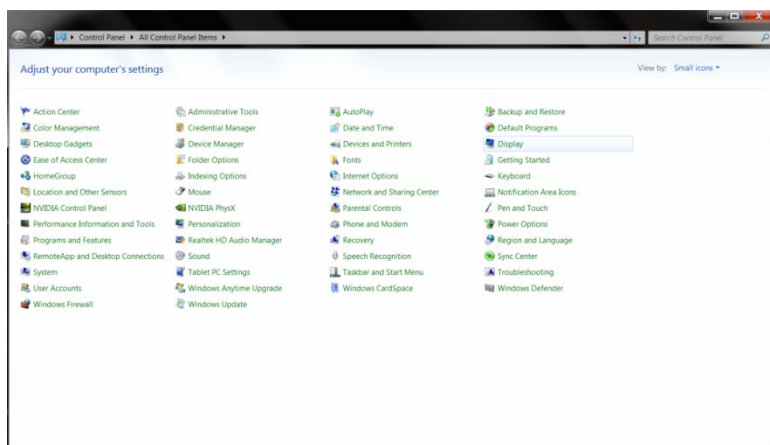


3. Clique no botão "Painel de Controle".
4. Defina o "Visualizar por" como "Ícones grandes" ou "Ícones pequenos".

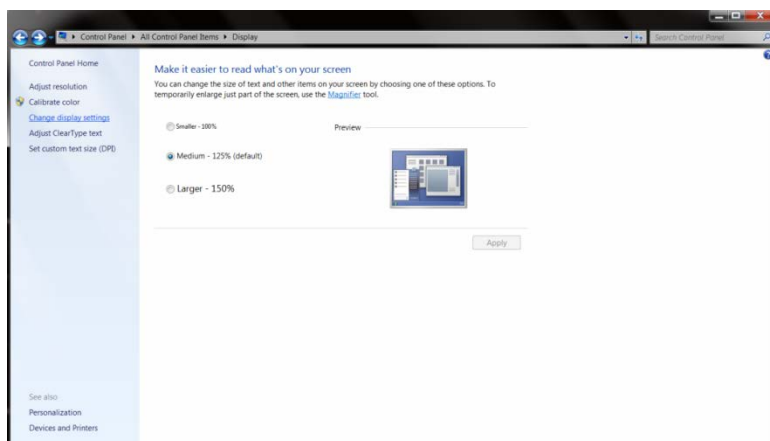


5. Clique no ícone "Exibir".

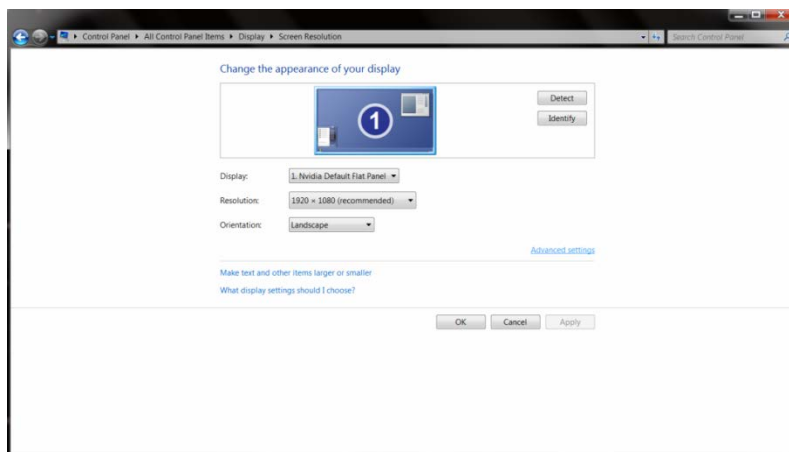




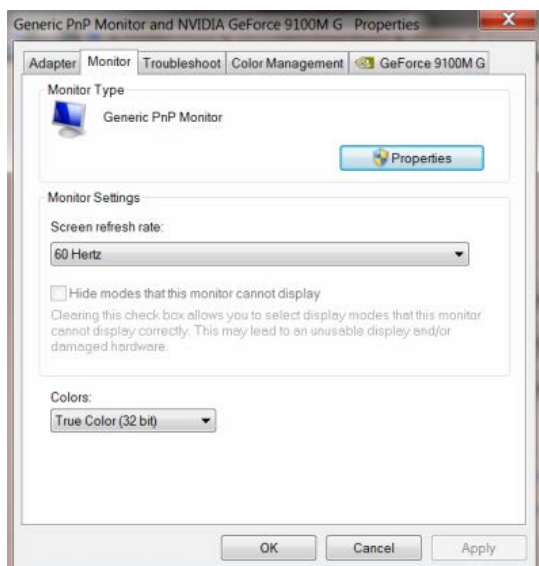
6. Clique no botão **"Alterar configurações de exibição"**.



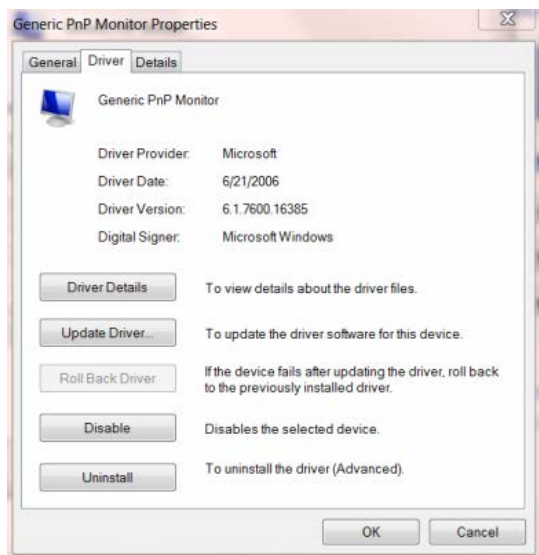
7. Clique no botão **"Configurações avançadas"**.



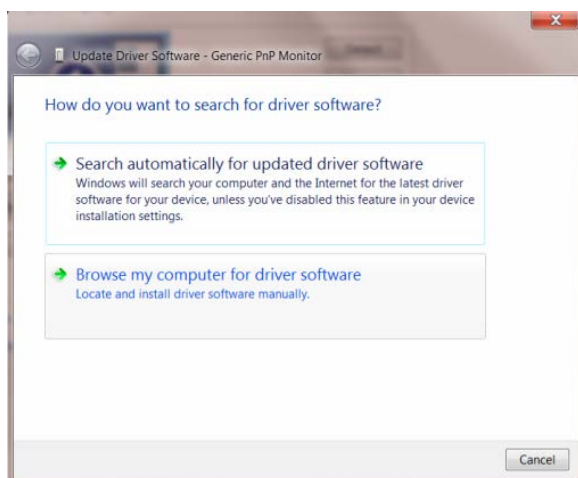
8. Clique na guia **"Monitor"** e então clique no botão **"Propriedades"**.



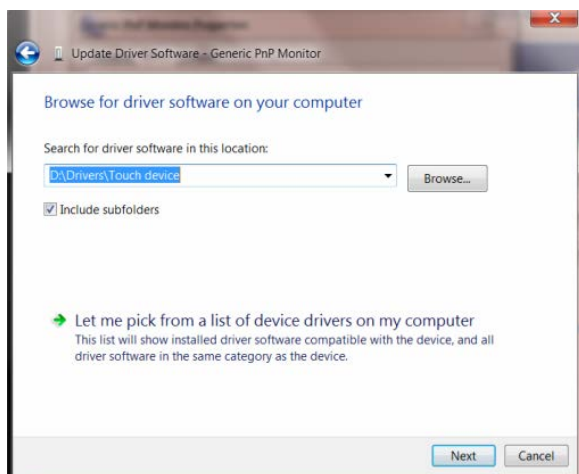
9. Clique na guia "Driver".



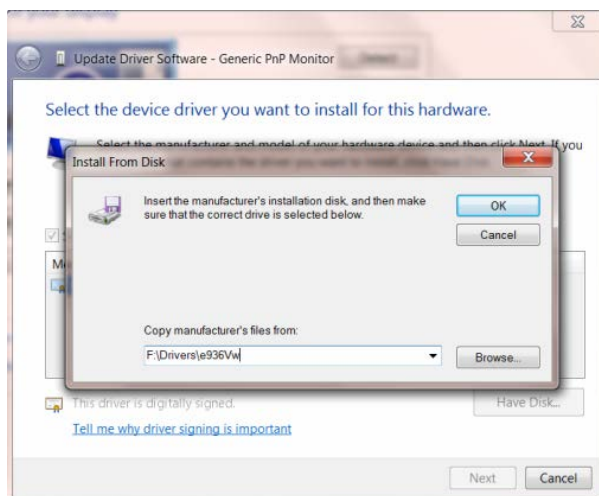
10. Abra a janela "Atualizar Driver do Software do Monitor PnP Genérico" clicando em "Atualizar Driver..." e então clique no botão "Procurar o driver do software em meu computador..."



11. Selecione "Escolher de uma lista de drivers de dispositivos em meu computador".



12. Clique no botão **"Com Disco"**. Clique no botão **"Procurar"** e navegue para o seguinte diretório:  
X:\Driver\nome do módulo (onde X é a letra que designa a unidade para a unidade de CD-ROM).



13. Selecione o arquivo **"xxx.inf"** e clique no botão **"Abrir"**. Clique no botão **"OK"**.
14. Escolha o modelo do monitor e clique no botão **"Avançar"**. Os arquivos serão copiados do CD para o drive de seu disco rígido.
15. Feche todas as janelas abertas e retire o CD.
16. Reinicia o sistema. O sistema selecionará automaticamente a máxima taxa de atualização e Perfis de combinação de cor correspondentes.

## i-Menu



Bem-vindo ao software “i-Menu” da AOC. O i-Menu facilita o ajuste das definições de visualização do seu monitor através dos menus mostrados no ecrã em vez dos botões existentes no monitor. Clique aqui para configurar o software. Para concluir a instalação, siga as instruções do guia de instalação.



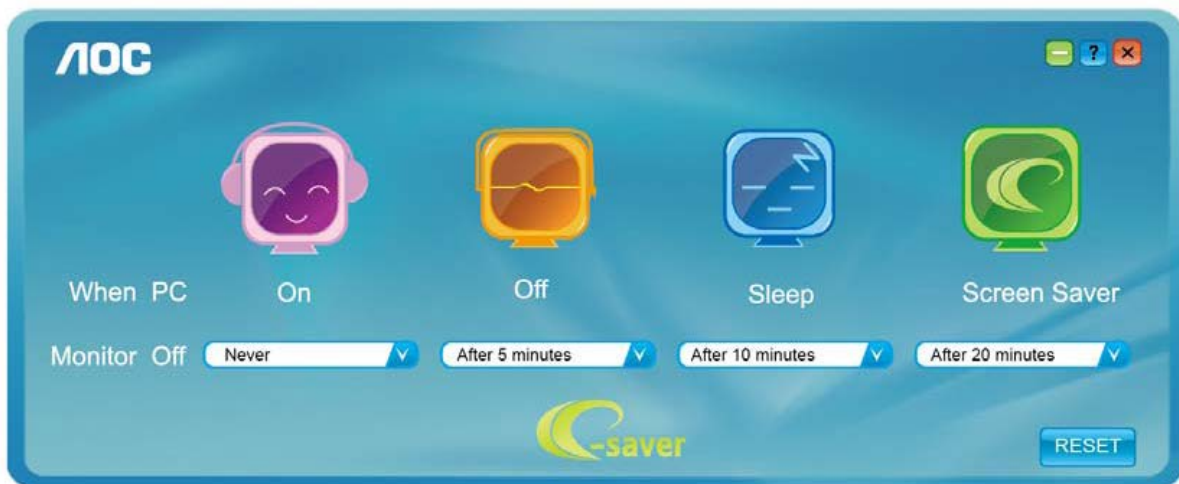
## e-Saver



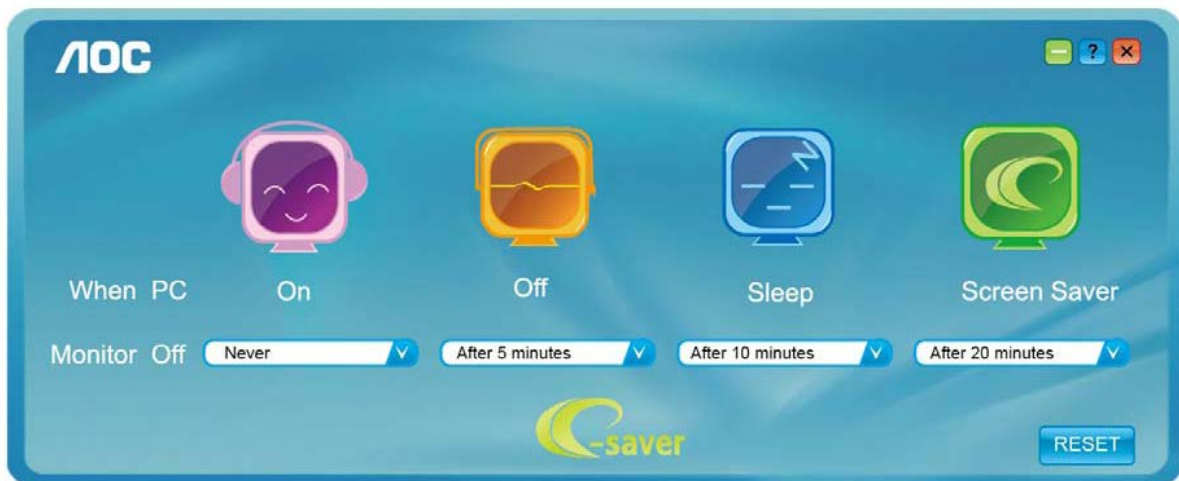
Seja bem-vindo à utilização do software de gestão de energia do monitor AOC e-Saver! O AOC e-Saver dispõe de funções de Encerramento Inteligente para os seus monitores, permitindo-lhe encerrar o monitor de forma temporizada quando o PC está em qualquer estado (Ligado, Desligado, Em suspensão, ou com a Protecção de Ecrã); o tempo de encerramento efectivo depende das suas preferências (veja o exemplo abaixo). Clique em "driver/e-Saver/setup.exe" para iniciar a instalação do software e-Saver; siga as instruções do assistente para completar a instalação do software.

Podem escolher para qualquer uma das quatro opções de estado no menu pendente a temporização pretendida (em minutos) para que o seu PC encerre automaticamente. Veja o exemplo abaixo:

- 1) O monitor nunca encerra quando o PC está ligado.
- 2) O monitor encerra automaticamente 5 minutos após o PC ser desligado.
- 3) O monitor encerra automaticamente 10 minutos após o PC entrar no modo de suspensão/poupança de energia.
- 4) O monitor encerra automaticamente 20 minutos após a apresentação da protecção de ecrã.



Podem clicar em "RESET" para restaurar as predefinições do e-Saver apresentadas abaixo.

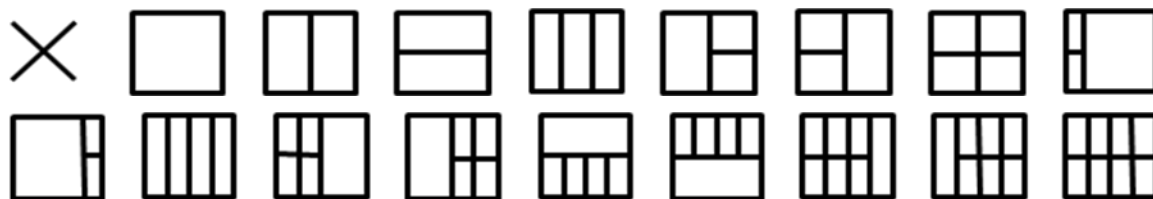


---

## Screen+



Bem-vindo ao software "Screen+" da AOC. O software Screen+ é uma ferramenta para divisão do ambiente de trabalho, este é dividido em várias secções cada uma com uma janela diferente. Para aceder à janela pretendida basta arrastá-la para a secção correspondente. Esta ferramenta suporta o uso de vários monitores para tornar o seu trabalho muito mais fácil. Siga as instruções de instalação para instalar o software.



# Resolução de problemas

Problema e pergunta	Soluções possíveis
<b>LEDPOWER não está aceso (ON)</b>	Verifique se o botão liga/desliga está na posição LIGADO (ON) e se o cabo de alimentação está conectado em uma tomada aterrada e ao monitor.
<b>Não aparece qualquer imagem no ecrã</b>	<ul style="list-style-type: none"> <li>• O cabo de alimentação está correctamente ligado? Verifique se o cabo está ligado correctamente e se existe fornecimento de energia.</li> <li>• O cabo está correctamente ligado? (Ligado com o cabo D-sub) Verifique a ligação do cabo DB-15. (Ligado utilizando o cabo HDMI) Verifique a ligação do cabo HDMI.</li> <li>* A entrada HDMI não está disponível em todos os modelos.</li> <li>• Se a alimentação estiver ligada, reinicie o computador para ver se o ecrã inicial (ecrã de início de sessão) pode ser visto. Se o ecrã inicial aparecer (ecrã de início de sessão), proceda ao arranque do computador no modo pretendido (modo de segurança para o Windows ME/XP/2000) e depois altere a frequência da placa de vídeo. (Consulte a secção Definição da resolução óptima) Se o ecrã inicial (ecrã de início de sessão) não aparecer, contacte o centro de assistência ou o vendedor.</li> <li>• Consegue ver "Entrada não suportada" no ecrã? Verá esta mensagem quando o sinal da placa de vídeo exceder a resolução e a frequência máxima que o monitor suporta correctamente. Ajuste a resolução e a frequência máximas que o monitor suporta correctamente.</li> <li>• Verifique se os drivers AOC do monitor estão instalados (os drivers AOC estão disponíveis em: Aqui).</li> </ul>
<b>A imagem está irregular e aparecem fantasmas</b>	<p>Ajuste os controlos de Contraste e de Brilho. Prima para ajustar automaticamente. Verifique se se está usando um cabo de extensão ou um comutador. Recomendamos-lhe que ligue o monitor directamente ao conector de saída da placa de vídeo existente na parte de trás .</p>
<b>A imagem salta, cintila ou apresenta padrões ondulados</b>	<p>Mova os dispositivos elétricos que podem causar interferência elétrica o mais longe possível do monitor. Use a maior taxa de atualização possível para o seu monitor para a resolução escolhida.</p>
<b>O monitor está travado em "modo ativo-desligado"</b>	<p>O botão liga/desliga do computador deve estar na posição ON (LIGADO) A placa de vídeo do computador deve estar devidamente introduzida na respectiva ranhura. Verifique se se o cabo de vídeo do monitor está corretamente conectado ao computador. Inspeccione o cabo de vídeo do monitor e certifique-se de que nenhum pino está dobrado. Verifique se o seu computador está operacional pressionando a tecla CAPS LOCK no teclado, enquanto observa o LED CAPS LOCK. O LED deve acender ou apagar após o pressionamento da tecla CAPS LOCK.</p>

<p><b>Falta de uma das cores primárias (VERMELHO, VERDE ou AZUL)</b></p>	<p>Inspeccione o cabo de vídeo do monitor e certifique-se de que nenhum pino está danificado. Verifique se o cabo de vídeo do monitor está corretamente conectado ao computador.</p>
<p><b>A imagem da tela não está centralizada ou dimensionada apropriadamente</b></p>	<p>Ajuste a Posição H e a Posição V ou pressione a tecla de atalho (AUTO).</p>
<p><b>A imagem tem defeitos de cores (o branco não parece branco)</b></p>	<p>Ajuste a cor RGB ou seleccione a temperatura da cor desejada.</p>
<p><b>Distúrbios horizontais ou verticais na tela</b></p>	<p>Utilize o modo de encerramento do Windows 95/98/2000/ME/XP, ajuste a frequência e a focagem. Prima para ajustar automaticamente.</p>



# Especificações

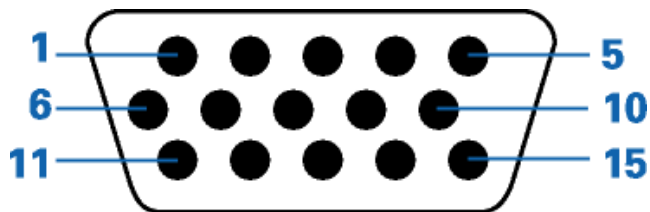
## Especificações gerais

Painel de LCD	Número do modelo	M2470PWH		
	Sistema de operação	LCD TFT a cores		
	Tamanho de imagem visível	59.8 cm na diagonal		
	Inclinação de pixels	0. 2715 mm(H) x 0. 2715 mm(V)		
	Vídeo	Interface analógica R, G, B, HDMI1, HDMI2		
	Sinc. separada	H/V TTL		
	Cores exibidas	16.7M de cores		
	Dot Clock	165 MHz		
Outros	Faixa de varredura horizontal	30 kHz - 83 kHz		
	Tamanho de varredura horizontal (máximo)	521.28 mm		
	Faixa de varredura vertical	50 Hz - 76 Hz		
	Tamanho de varredura vertical (máximo)	293.22 mm		
	Resolução predefinida ótima	1920 x 1080 (60 Hz)		
	Plug & Play	VESA DDC2B/CI		
	Conector de entrada	D-Sub de 15 pinos, HDMI1, HDMI2		
	Sinal de entrada de vídeo	Analogico: 0,7Vpp (padrão), 75 OHMs		
	Fonte de alimentação	100-240V~, 50/60Hz		
	Consumo de energia	Consumo de energia típico (Brilho = 90,Contraste = 50)	28W	
		Brilho = 100,Contraste = 100	34W	
poupança de energia		< 0.5 W		
Tempo Desligar	0~24horas			
Características Físicas	Tipo de conector	15-pinos Mini D-Sub, HDMI1, HDMI2, Audio in, Earphone out		
	Tipo de cabo de sinal	Destacável		
Dados ambientais	Temperatura	Em operação	0° a 40°	
		Fora de operação	-25° a 55°	
	Umidade	Em operação	10% a 85% (no condensado)	
		Fora de operação	5% a 93% (no condensado)	
	Altitude	Em operação	0~ 5000 m (0~ 16404 ft)	
		Fora de operação	0~ 12192m (0~ 40000 ft)	

## Modos de exibição predefinidos

SUPORTE	RESOLUÇÃO	Frequência Horizontal (kHz)	Frequência Vertical (Hz)
VGA	640×480 @60Hz	31.469	59.94
	640×480 @72Hz	37.861	72.809
	640×480 @75Hz	37.5	75
MAC MODE VGA	640 × 480@67Hz	35	66.667
IBM-MODE DOS	720×400@70Hz	31.469	70.087
SVGA	800×600 @56Hz	35.156	56.25
	800×600 @60Hz	37.879	60.317
	800×600 @72Hz	48.077	72.188
	800×600 @75Hz	46.875	75
MAC MODE SVGA	832×624@75Hz	49.725	74.5
XGA	1024×768 @60Hz	48.363	60.004
	1024×768 @70Hz	56.476	70.069
	1024×768 @75Hz	60.023	75.029
SXGA	1280×1024@60Hz	63.981	60.02
	1280×1024@75Hz	79.976	75.025
WXGA	1280×720@60Hz	45	60
	1280×960@60Hz	60	60
WXGA+	1440×900 @60Hz	55.935	59.887
WSXGA+	1680×1050 @60Hz	65.29	59.954
FHD	1920 × 1080@60Hz	67.5	60

## Atribuições de Pin



Número do pino	Lado com 15 pinos do cabo de sinal
1	Vídeo - Vermelho
2	Vídeo -Verde
3	Vídeo -Azul
4	N.C.
5	Cabo de detecção
6	Terra de sinal - Vermelho
7	Terra de sinal -Verde
8	Terra de sinal -Azul
9	+5V
10	Terra
11	N.C.
12	Dados seriais - DDC
13	Sincronismo horizontal
14	Sincronismo vertical
15	Clock serial - DDC



No do pino	Nome do sinal	No do pino	Nome do sinal	No do pino	Nome do sinal
1.	TMDS dados 2+	9.	TMDS dados 0-	17.	DDC/CEC Terra
2.	TMDS dados 2 escudo	10.	TMDS relógio +	18.	+5V Power
3.	TMDS dados 2-	11.	TMDS relógio escudo	19.	Hot o Plug Detect
4.	TMDS dados 1+	12.	TMDS relógio -		
5.	TMDS dados 1 escudo	13.	CEC		
6.	TMDS dados 1-	14.	Reservado (N.C. no dispositivo)		
7.	TMDS dados 0+	15.	SCL		
8.	TMDS dados 0 escudo	16.	SDA		

## Plug and Play

### Recurso Plug & Play DDC2B

Esta monitor está equipado com capacidades VESA DDC2B de acordo com o PADRÃO VESA DDC. Ele permite que o monitor informe sua identidade ao sistema host e dependendo do nível de DDC usado, comunicar informações adicionais sobre suas capacidades de exibição.

O DDC2B é um canal de dados bidirecional baseado no protocolo I2C . O host pode solicitar informações EDID no canal DDC2B.

---

# Normas

## Aviso FCC

### **Declaração de Interferência de Radio eqüência Classe B do FCC ALERTA: (PARA MODELOS CERTIFICADOS PELA FCC)**

OBSERVAÇÃO: Este equipamento foi testado e definido como em conformidade com os limites prescritos um dispositivo digital Classe B, de acordo com a Parte 15 das regras da FCC. Esses limites foram projetados para proporcionar proteção razoável contra interferências danosas em uma instalação residencial. Este equipamento gera, usa e pode irradiar energia de radiofrequência e se não for instalado e usado de acordo com as instruções, poderá causar interferências danosas em comunicações de rádio. Entretanto, não há garantias de que não ocorrerão interferências em uma instalação específica. Se este equipamento causar interferências danosas à recepção de aparelhos de rádio ou de televisão, o que pode ser determinado ligando-se ou desligando-se o equipamento, o usuário é encorajado a tentar corrigir a interferência por meio de uma ou mais das seguintes medidas:

Reorientar ou mudar o local da antena receptora.

Aumentar a separação entre o equipamento e o receptor.

Conectar o equipamento em uma tomada de força em um circuito diferente daquele ao qual o receptor está conectado.

Consultar o distribuidor ou um técnico especializado em rádio ou TV.

### **AVISO :**

As alterações ou modificações não expressamente aprovadas pela parte responsável pela conformidade podem anular a autoridade do usuário em operar o equipamento.

Cabos de interface blindados e cabos de força CA, se houver, devem ser utilizados de modo a estar em conformidade com os limites de emissões.

O fabricante não é responsável por nenhuma interferência de rádio ou de TV causada por modificações não-autorizadas neste equipamento. É derresponsabilidade exclusiva do usuário corrigir essas interferências. É da responsabilidade do utilizador corrigir tais interferências.

---

## Declaração WEEE

Eliminação de resíduos de equipamentos por utilizadores domésticos na União Europeia.



Este símbolo colocado no produto ou na respectiva embalagem indica que o produto não pode ser eliminado juntamente com o lixo doméstico. Em vez disso, é da sua responsabilidade eliminar os resíduos do seu equipamento entregando-o num local de recolha designado para reciclagem de resíduos provenientes de equipamentos eléctricos e electrónicos. A recolha e reciclagem em separado dos resíduos dos seus equipamentos aquando da respectiva eliminação ajudam a preservar os recursos naturais e a garantir a sua reciclagem de forma a proteger a saúde humana e o ambiente. Para mais informações acerca dos locais onde pode entregar os resíduos dos seus equipamentos para reciclagem, contacte as entidades locais, a empresa de eliminação de lixo doméstico ou a loja onde comprou o produto .

## WEEE Declaração para a Índia



Este símbolo no produto ou na embalagem indica que ele não pode ser descartado em seu lixo doméstico. Em vez disso, é sua responsabilidade descartar o equipamento rejeitado entregando-o a um ponto de coleta para a reciclagem de resíduos de equipamentos eléctricos e electrónicos. A coleta e a reciclagem em separado de seu resíduo no momento do descarte ajudarão a conservar os recursos naturais e assegurar que é reciclado de modo a proteger a saúde humana e o ambiente.

Para mais informações sobre onde você pode deixar o seu equipamento para reciclagem na Índia, por favor, visite o link abaixo web.

[www.aocindia.com/ewaste.php](http://www.aocindia.com/ewaste.php)

---

## EPA Energy Star



ENERGY STAR® é uma marca registrada nos EUA. Como parceira da ENERGY STAR®, a AOC International (Europe) BV e Envision Peripherals, Inc. determinou que este produto atende às diretrizes da ENERGY STAR® para eficiência energética.

---

## Declaração EPEAT



EPEAT é um sistema para ajudar os compradores dos setores público e privado a avaliar, comparar e selecionar computadores de mesa, notebooks e monitores com base em seus atributos ambientais. EPEAT também oferece um conjunto claro e consistente de critérios de desempenho para o design de produtos, e fornece uma oportunidade para os fabricantes para garantir o reconhecimento do mercado para os esforços para reduzir o impacto ambiental de seus produtos.

A AOC acredita na proteção do meio ambiente.

Com uma preocupação fundamental para a conservação dos recursos naturais, bem como a proteção do aterro, a AOC anuncia o lançamento do programa de reciclagem da embalagem do monitor AOC. Este programa é projetado para ajudar você a descartar de sua caixa de monitor e materiais de enchimento corretamente. Se um centro de reciclagem local não estiver disponível, a AOC vai reciclar o material de embalagem para você, incluindo enchimento de espuma e caixa. A solução de monitor AOC só vai reciclar embalagens de monitor AOC. Por favor, consulte o seguinte endereço electrónico:

**Apenas para Norte e América do Sul, excluindo o Brasil:**

[http://us.aoc.com/about/environmental\\_impact](http://us.aoc.com/about/environmental_impact)

**Para a Alemanha:**

<http://www.aoc-europe.com/en/service/tco.php>

**Para o Brasil**

[http://www.aoc.com.br/2007/php/index.php?req=pagina&pgn\\_id=134](http://www.aoc.com.br/2007/php/index.php?req=pagina&pgn_id=134)



## Congratulations!

**This product is designed for both you and the planet!**



TCO Development works for sustainable IT - manufacture, use and recycling of IT products reflecting environmental, social and economic responsibility.

TCO Certified is a third party verified program, where every product model is tested by an accredited impartial test laboratory. TCO

Certified represents one of the toughest certifications for ICT products worldwide.

### Some of the Usability features of TCO Certified Displays:

- Visual Ergonomics for image quality is tested to ensure top performance and reduce sight and strain problems. Important parameters are Resolution, Luminance, Contrast, Reflection and Colour characteristics
- Products are tested according to rigorous safety standards at impartial laboratories
- Electric and magnetic fields emissions as low as normal household background levels
- Workload ergonomics to ensure a good physical environment

### Some of the Environmental features of TCO Certified Displays:

- Production facilities have an Environmental Management System (EMAS or ISO 14001)
- Low energy consumption to minimize climate impact
- Restrictions on Chlorinated and Brominated flame retardants, plasticizers, plastics and heavy metals such as cadmium, mercury and lead (RoHS compliance)
- Both product and product packaging is prepared for recycling
- The brand owner offers take-back options

### Corporate Social Responsibility

- The brand owner demonstrates the product is manufactured under working practices that promote good labour relations and working conditions.

The Criteria Document can be downloaded from our web site. The criteria included in this label have been developed by TCO Development in co-operation with scientists, experts, users as well as manufacturers all over the world. Since the end of the 1980s TCO has been involved in influencing the development of IT equipment in a more user and environmentally friendly direction. Our ICT product labeling system began in 1992 and is now requested by users and ICT-manufacturers all over the world.

For more information, please visit  
[www.tcodevelopment.com](http://www.tcodevelopment.com)



---

# Assistência

## Declaração de garantia para a Europa

### GARANTIA LIMITADA DE TRÊS ANOS\*

Monitores a cores vendidos na Europa

A AOC International (Europe) B.V. garante que este produto está livre de defeitos de materiais e de mão-de-obra por um período de três (3) anos após a data original de compra pelo consumidor. Durante esse período, a AOC International (Europe) B.V., a seu critério, poderá reparar o produto com defeito com peças novas ou recondiçionadas, ou substituir o produto por um produto novo ou recondiçionado, exceto conforme descrito\*abaixo. Os produtos com defeito que forem substituídos se tornarão propriedade da AOC International (Europe)B.V..

Se o produto aparentar estar defeituoso, favor entrar em contato com seu distribuidor local ou verificar o cartão de garantia quando o mesmo estiver anexado ao produto.. Os custos de expedição para a entrega e devolução em garantia são pré-pagos pela AOC. Envie o produto juntamente com a prova de compra datada, para o Centro de Assistência Autorizado ou Certificado da AOC nas seguintes condições:

- Certifique-se de que o LCD é embalado em uma caixa de papelão adequada (AOC prefere a caixa de papelão original, para proteger seu monitor bem o suficiente durante o transporte) .
- Coloque o número RMA na etiqueta de endereçamento
- Coloque o número RMA na embalagem de remessa

A AOC International (Europa) B.V. irá assumir os custos da devolução ao cliente dentro de um dos países especificados nesta declaração de garantia. A AOC International (Europe) B.V. não será responsável por quaisquer custos associados com o transporte do produto através de fronteiras internacionais. Isso inclui a fronteira internacional na União Européia. Se o monitor LCD não está disponível para a coleta quando o carrier atende , você será cobrado uma taxa de cobrança .

\* Esta garantia limitada não cobre perdas ou danos que ocorram como resultado de

- Danos durante o transporte devido a embalagem inadequada
- Instalação ou manutenção indevida, diferente do indicado no manual do utilizador da AOC
- Mau uso
- Negligência
- Qualquer causa diferente de aplicações comerciais ou industriais comuns
- Ajustes por pessoas não-autorizadas
- Reparos, modificações, ou instalação de opcionais ou de peças por qualquer pessoa ou empresa que não seja um Centro de Assistência Técnica Autorizada da AOC
- Ambientes impróprios , como umidade, danos causados pela água e poeiras
- Danificado pela violência , terremotos e ataques terroristas
- Aquecimento ou resfriamento excessivo ou falhas de alimentação de energia elétrica, picos de tensão ou outras irregularidades

Esta garantia limitada não cobre qualquer parte do firmware ou hardware do produto que tenha sido modificada ou

---

alterada por si ou por terceiros; o utilizador assume a totalidade da responsabilidade por essas modificações ou alterações.

Todos AOC Monitores LCD são produzidos de acordo com as 9241-307 Classe 1 normas da política de pixels ISO.

Se a garantia expirar, poderá mesmo assim aceder a todas as opções de assistência disponíveis, mas será responsável pelos custos da assistência, incluindo peças, mão de obra, transporte (caso se aplique) e respetivas taxas. O Centro de Assistência Autorizado ou Certificado da AOC irá indicar-lhe os custos previstos para a assistência antes de receber a sua autorização para efetuar o serviço de assistência.

TODAS AS GARANTIAS EXPRESSAS E IMPLÍCITAS PARA ESTE PRODUTO (INCLUINDO AS GARANTIAS DE ADEQUAÇÃO PARA VENDA E ADEQUAÇÃO PARA UM PROPÓSITO ESPECÍFICO) SÃO LIMITADAS EM DURAÇÃO A UM PERÍODO DE TRÊS (3) ANOS PARA PEÇAS E MÃO- DE- OBRA A PARTIR DA DATA DE COMPRA ORIGINAL PELO CONSUMIDOR. NENHUMA GARANTIA (EXPRESSA OU IMPLÍCITA) SE APLICA APÓS ESSE PERÍODO. A AOC INTERNATIONAL (EUROPE) B.V. E AS OBRIGAÇÕES E RECURSOS AQUI CITADOS SÃO ÚNICA E EXCLUSIVAMENTE CONFORME AQUI DECLARADAS. A RESPONSABILIDADE DA AOC INTERNATIONAL (EUROPE) B.V., QUER BASEADA EM CONTRATO, ATO ILÍCITO, RESPONSABILIDADE ESTRITA, OU OUTRA TEORIA, NÃO EXCEDERÁ O PREÇO PAGO PELA UNIDADE INDIVIDUAL CUJO DEFEITO SEJA A BASE DA RECLAMAÇÃO. EM NENHUM CASO A AOC INTERNATIONAL (EUROPE) B.V. SERÁ RESPONSÁVEL POR LUCROS CESSANTES, PERDAS DE USO, DE INSTALAÇÕES OU DE EQUIPAMENTOS, OU POR OUTRAS PERDAS INDIRETAS, INCIDENTAIS OU DE CONSEQÜÊNCIA. ALGUNS ESTADOS NÃO PERMITEM A EXCLUSÃO OU A LIMITAÇÃO DE DANOS INCIDENTAIS OU DE CONSEQÜÊNCIA, PORTANTO AS LIMITAÇÕES ACIMA CITADAS PODEM NÃO SE APLICAR A VOCÊ. APESAR DO FATO DESTA GARANTIA LIMITADA CONCEDER ALGUNS DIREITOS JURÍDICOS ESPECÍFICOS, PODEM HAVER OUTROS DIREITOS QUE PODERÃO VARIAR DE PAÍS PARA PAÍS. ESTA GARANTIA LIMITADA SOMENTE É VÁLIDA PARA PRODUTOS ADQUIRIDOS NOS PAÍSES-MEMBROS DA UNIÃO EUROPÉIA.

A informação neste documento está sujeita a alteração sem aviso prévio. Para obter mais informações, visite: <http://www.aoc-europe.com>

---

# Declaração de garantia para o Médio Oriente e África (MEA)E

## A Comunidade dos Estados Independentes (CEI)

Limitada de um a três anos de garantia\*

Para Monitores LCD da AOC vendidos no Médio Oriente e África (MEA) e a Comunidade dos Estados Independentes (CEI), a AOC International (Europe) B.V. garante que este produto se encontra livre de defeitos de material e fabrico durante um período de Um (1) a Três (3) anos a partir da data de fabrico dependendo do país onde o produto é vendido. Durante este período, a AOC International (Europa) B.V. oferece suporte de garantia de entrega (devolução ao Centro de Assistência) num Centro de Assistência Autorizado da AOC, e irá, a seu critério, reparar o produto com defeito com componentes novos ou reparados, ou substituí-lo por um produto novo ou reparado sem qualquer custo, exceto nas situações \*indicadas abaixo. Como Política Comum, a garantia será calculada a partir da data de fabrico identificada no número de ID de série do produto, no entanto, o período total da garantia total será de Quinze (15) a Trinta e nove (39) meses a partir da DF (data de fabrico) dependendo do país onde o produto é vendido. A garantia será considerada para casos excecionais que estejam fora da garantia de acordo com o número de ID de série do produto e, para esses casos excecionais, é obrigatória a apresentação da fatura original/prova de compra ou recibo.

Se o produto apresentar defeitos, contacte o seu revendedor autorizado AOC ou consulte a secção de apoio e suporte no Web site da AOC para obter instruções sobre a garantia no seu país:

- Egito: [http://aocmonitorap.com/egypt\\_eng](http://aocmonitorap.com/egypt_eng)
- CEI Ásia Central: <http://aocmonitorap.com/ciscentral>
- Médio Oriente: <http://aocmonitorap.com/middleeast>
- África do Sul: <http://aocmonitorap.com/southafrica>
- Arábia Saudita: <http://aocmonitorap.com/saudiarabia>

Envie o produto juntamente com a prova de compra datada, para o Centro de Assistência Autorizado ou Revendedor da AOC nas seguintes condições:

- Certifique-se de que o monitor LCD se encontra embalado numa caixa de cartão adequada (a AOC prefere a utilização da embalagem original para proteger o seu monitor da melhor forma durante o transporte).
- Coloque o número de RMA na etiqueta de endereço
- Coloque o número de RMA na embalagem de envio

\* Esta garantia limitada não cobre perdas ou danos que ocorram como resultado de

- Danos durante o transporte devido a embalagem inadequada
- Instalação ou manutenção indevida, diferente do indicado no manual do utilizador da AOC
- Mau uso
- Negligência

- 
- Qualquer causa diferente de aplicações comerciais ou industriais comuns
  - Ajustes por pessoas não-autorizadas
  - Reparos, modificações, ou instalação de opcionais ou de peças por qualquer pessoa ou empresa que não seja um Centro de Assistência Técnica Autorizada da AOC
  - Ambientes impróprios , como umidade, danos causados pela água e poeiras
  - Danificado pela violência , terremotos e ataques terroristas
  - Aquecimento ou resfriamento excessivo ou falhas de alimentação de energia elétrica, picos de tensão ou outras irregularidades

Esta garantia limitada não cobre qualquer parte do firmware ou hardware do produto que tenha sido modificada ou alterada por si ou por terceiros; o utilizador assume a totalidade da responsabilidade por essas modificações ou alterações.

Todos os monitores LCD da AOC são fabricados em conformidade com a norma ISO 9241-307 de Classe 1 da política de pixéis.

Se a garantia expirar, poderá mesmo assim aceder a todas as opções de assistência disponíveis, mas será responsável pelos custos da assistência, incluindo peças, mão de obra, transporte (caso se aplique) e respetivas taxas. O Centro de Assistência Autorizado ou Certificado ou revendedor da AOC irá indicar-lhe os custos previstos para a assistência antes de receber a sua autorização para efetuar o serviço de assistência.

TODAS AS GARANTIAS EXPRESSAS E IMPLÍCITAS PARA ESTE PRODUTO (INCLUINDO AS GARANTIAS DE COMERCIALIZAÇÃO OU ADEQUAÇÃO A UM DETERMINADO PROPÓSITO) ESTÃO LIMITADAS NA SUA DURAÇÃO A UM PERÍODO DE UM (1) A TRÊS (3) ANOS PARA OS COMPONENTES E MÃO-DE-OBRA A PARTIR DA DATA ORIGINAL DE COMPRA POR PARTE DO CONSUMIDOR. NENHUMA GARANTIA (EXPRESSA OU IMPLÍCITA) É APLICADA APÓS ESTE PERÍODO. AS OBRIGAÇÕES DA AOC INTERNATIONAL (EUROPA) B.V. E OS SEUS DIREITOS DE ACORDO COM ESTE DOCUMENTO SÃO ÚNICA E EXCLUSIVAMENTE TAL COMO NELE DESCRITOS. A RESPONSABILIDADE DA AOC INTERNATIONAL (EUROPA) B.V., SEJA BASEADA EM CONTRATO, ACTO ILÍCITO, GARANTIA, RESPONSABILIDADE ESTRITA, OU EM OUTRA TEORIA, NÃO EXCEDERÁ O PREÇO DA UNIDADE INDIVIDUAL CUJO DEFEITO OU DANO É A BASE DA RECLAMAÇÃO. EM CIRCUNSTÂNCIA ALGUMA PODERÁ A AOC INTERNATIONAL (EUROPA) B.V. SER RESPONSABILIZADA POR QUALQUER PERDA DE LUCROS, PERDA DE UTILIZAÇÃO OU DE INSTALAÇÕES OU DE EQUIPAMENTO, OU POR QUALQUER OUTRO DANO INDIRECTO, ACIDENTAL OU CONSEQUENTE. ALGUMAS ESTADOS NÃO PERMITEM A EXCLUSÃO OU LIMITAÇÃO DE DANOS ACIDENTAIS OU CONSEQUENTES, PELO QUE AS LIMITAÇÕES REFERIDAS ACIMA PODERÃO NÃO SE APLICAR NO SEU CASO. APESAR DESTA GARANTIA LIMITADA LHE CONCEDER DIREITOS LEGAIS ESPECÍFICOS, PODERÁ TER OUTROS DIREITOS, QUE PODERÃO VARIAR DE PAÍS PARA PAÍS. ESTA GARANTIA LIMITADA É VÁLIDA APENAS PARA PRODUTOS COMPRADOS EM PAÍSES MEMBROS DA UNIÃO EUROPEIA.

A informação neste documento está sujeita a alteração sem aviso prévio. Para obter mais informações, visite: <http://www.aocmonitorap.com>

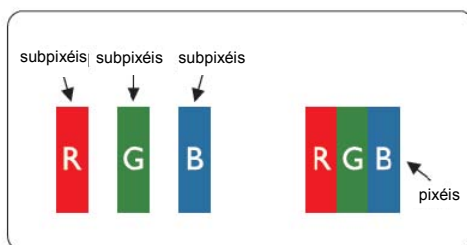
## Política de Pixéis da AOC ISO 9241-307 Classe 1

25 de julho de 2013

A AOC esforça-se para oferecer produtos da mais alta qualidade. Utilizamos alguns dos mais avançados processos de fabrico disponíveis no mercado e uma rigorosa prática de controlo de qualidade. No entanto, por vezes os defeitos de pixéis ou subpixéis em painéis TFT utilizados em monitores de ecrã plano são inevitáveis. Nenhum fabricante pode garantir que todos os painéis sejam imunes a defeitos de pixéis, mas a AOC garante que qualquer monitor que apresente vários defeitos inaceitáveis será reparado ou substituído, de acordo com a garantia. Esta Política de Pixéis explica os diferentes tipos de defeitos de pixéis e define os níveis de defeito aceitáveis para cada tipo. Para que o seu monitor reparado ou substituído de acordo com a garantia, o número de defeitos de pixéis num monitor TFT deverá exceder estes níveis aceitáveis.

### Definição de Pixéis e Subpixéis

Um pixel, ou um elemento de imagem, é composto por três subpixéis nas cores primárias, vermelho, verde e azul. Quando todos os subpixéis de um pixel estão acesos, os três subpixéis coloridos aparecem juntos como um único pixel branco. Quando todos estiverem apagados, os três subpixéis coloridos aparecem juntos como um único pixel preto.



### Tipos de defeitos de pixéis

- Defeitos de pontos brilhantes: o monitor apresenta um padrão escuro, os subpixéis ou pixéis estão sempre acesos ou "ativados"
- Defeitos de pontos pretos: o monitor apresenta um padrão claro, os subpixéis ou pixéis estão sempre apagados ou "desativados"

ISO 9241-307 Classe de defeito de pixéis	Tipo de defeito 1 Pixel brilhante	Tipo de defeito 2 Pixel preto	Tipo de defeito 3 Subpixel brilhante	Tipo de defeito 4 Subpixel preto
Classe 1	1	1	2 1 0	+ + +
				1 3 5