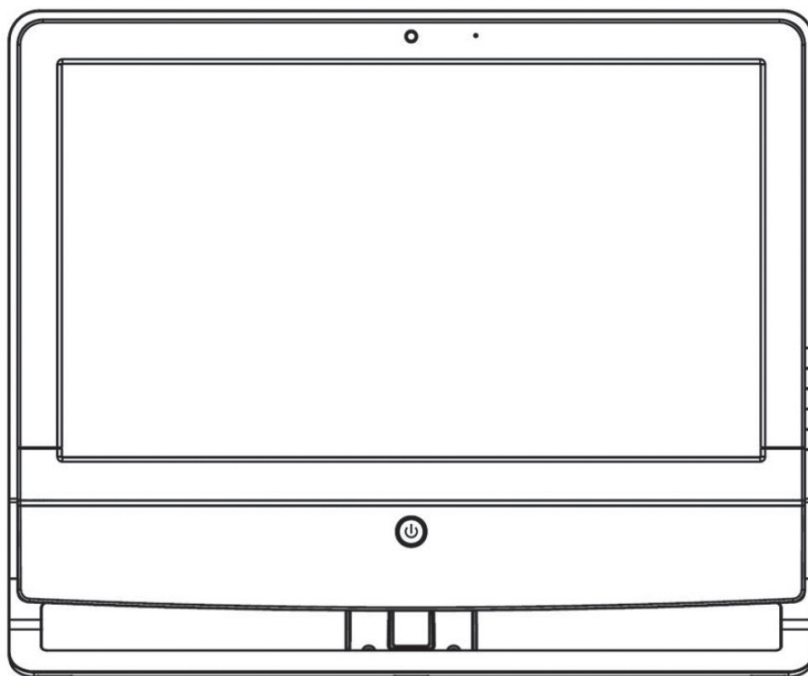


# Manual do Usuário

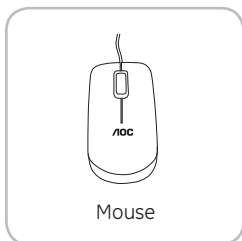
## EVO M92e / M92e CORP



# AOC

O futuro é digital. O futuro é AOC



**Conteúdo da Embalagem**

- \* Por favor, contate o Suporte Técnico Telefônico da AOC imediatamente se algum dos acessórios acima identificados estiver danificado ou faltando.
- \* As imagens apresentadas acima servem apenas como referência. Os acessórios podem variar conforme o modelo adquirido (M92e ou M92e CORP).

Aviso de Direitos de Autor .....	5
Marcas Registradas .....	5
Número de Patente nos EUA.....	5
Instruções de Segurança.....	6
Atenção:.....	7
Apresentação / Painel Frontal.....	8
Apresentação / Painel Traseiro.....	9
Apresentação / Painel Lateral.....	11
Quando Colocado sobre a Mesa.....	12
Quando Instalado na Parede.....	12
Atalhos no Teclado .....	13
Iniciar o seu EVO pela Primeira Vez .....	14
Resolução da Tela.....	15
Acesso à Internet Com Fios Utilizando um Endereço IP Fixo.....	16
Acesso à Internet Com Fios Utilizando um Endereço IP Dinâmico.....	18
Acesso à Internet Com Fios, através de provedor de banda larga .....	18
Acesso à Internet sem Fios.....	20
SRS Premium Sound.....	21
Recuperação do Sistema.....	23
Especificações da Placa-mãe .....	25
Especificações do Produto.....	26
Cuidados Especiais no Descarte.....	27

*Obrigado por ter adquirido este produto AOC. O EVO M92e é a melhor escolha para a realização das suas tarefas pessoais, num PC dentro do novo conceito "all-in-one", com design atraente, leve e inovador.*

### **Aviso de Direitos de Autor**

---

O material referido neste documento é propriedade intelectual da empresa. Tivemos todo o cuidado na sua preparação, mas como os nossos produtos encontram-se em aperfeiçoamento contínuo, reservamo-nos o direito de efetuar alterações sem aviso prévio.

### **Marcas Registradas**

---

As Marcas Registradas referidas neste manual do usuário são propriedade dos seus respectivos proprietários. Intel e Pentium™ são marcas comerciais registradas da Intel Inc.

AMD, Athlon™, Athlon XP, Turion, Thoroughbred™ e Duron™ são marcas registradas da AMD Inc. NVIDIA, NVIDIA Logo, DualNet e nForce são marcas registradas da NVIDIA Corp.

PS/2 e OS/2 são marcas registradas da IBM Inc.

Windows 95/98/2000/NT/XP/Windows 7/VISTA são marcas registradas da Microsoft Inc.

Netware é uma marca registrada da Novell.

Award é uma marca comercial registrada da Phoenix Inc.

SRS é uma marca comercial registrada pela SRS Labs, Inc.

### **Números de Patentes nos EUA**

---

4,631,603; 4,819,098; 4,907,093; 5,315,448; 6,516,132. Este produto incorpora tecnologias protegidas pelas leis relativas a patentes nos EUA e outras leis de proteção de Direitos de Propriedade Intelectual. As tecnologias serão usadas exclusivamente para propósitos de revisão e outros propósitos relacionados com a permissão da Macrovision. A engenharia inversa e a desmontagem deste produto são proibidas.

## Instruções de Segurança

---

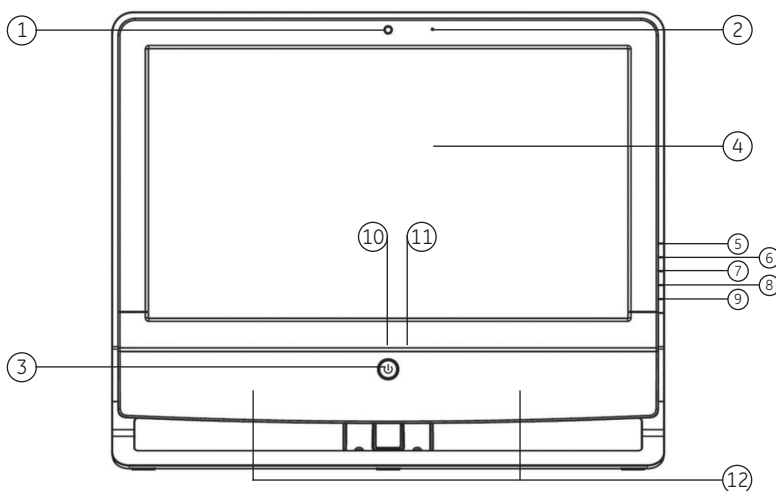
- 1- Leia sempre o manual do usuário e o certificado de garantia atentamente.
2. Guarde este manual do usuário para referência futura.
3. Utilize e guarde este aparelho num local seco.
4. Posicione este aparelho numa superfície estável.
5. Não cubra a abertura da caixa exterior que se destina a ventilação e a evitar o sobreaquecimento do aparelho.
6. Certifique-se de que a tensão da rede de alimentação corresponde a 127-240V antes de conectar este aparelho.
7. Certifique-se de que está utilizando a fonte externa original que acompanha o produto.
8. Mantenha o cabo de alimentação afastado de zonas de circulação e não coloque nada sobre o mesmo.
9. Certifique-se de que o aparelho está desligado antes de inserir qualquer componente adicional ou módulo.
10. Leia os avisos e informações no aparelho atentamente.
11. Não derrame qualquer líquido sobre este equipamento, pois pode danificar o mesmo, além de evitar o risco de choque elétrico.
12. Contate o Suporte Técnico Telefônico AOC que consta no certificado de garantia se ocorrer alguma das seguintes situações:
  - O cabo de alimentação ou o gabinete apresentam danos;
  - Líquido foi derramado sobre o aparelho;
  - O aparelho não funciona devidamente, ou não pode ser utilizado em conformidade com as instruções descritas no manual do usuário;
  - O aparelho caiu e está danificado; ou
  - O aparelho apresenta danos evidentes na estrutura.
13. Não utilize este aparelho em locais sem ventilação ou com temperaturas superiores a 35°C (95°F) para evitar danos.




**Atenção:**

---

1. Ao utilizar cabos de alimentação não originais, certifique-se que estes estejam em conformidade com as especificações locais.
2. As peças internas do aparelho não podem ser tocadas com os dedos ou quaisquer outras partes do corpo.
3. As tomadas de alimentação dos aparelhos conectados deverão estar em locais próximos e de fácil acesso.
4. Este aparelho deverá ser ligado a tomadas de rede com ligação de terra. Certifique-se de que são utilizados disjuntores ou fusíveis de segurança para evitar danos em situações de sobrecarga na rede ou falhas de ligação à terra.
5. O nível de som dos alto-falantes ou fones de ouvido deverá aumentar quando o volume de som ou o equalizador são ajustados para níveis médios ou elevados.

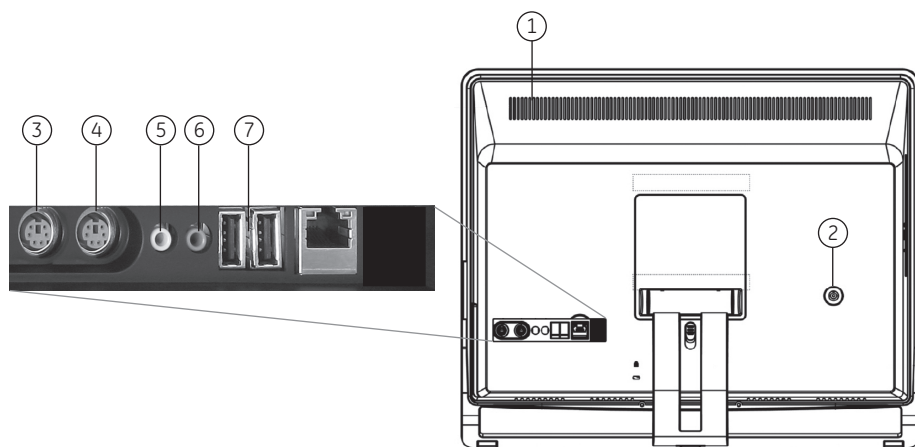
## Painel Frontal



1. **WebCam**  (item opcional para alguns modelos)  
Permite a captação de imagens, gravação de vídeos e outras aplicações interativas.
2. **Microfone**  (item opcional para alguns modelos)  
Para conversação.
3. **Botão Liga e Desliga/LED de Alimentação**   
Aperte o botão para ligar/desligar o sistema. O sistema está ativo/desligado quando o indicador estiver aceso/apagado.
4. **Tela LCD** - Tela TFT LCD de 18.5", com resolução de 1366 X 768 pixels.
- 5-9. **Botões de Função**
  5. Aumenta o brilho
  6. Diminui o brilho
  7. Aumenta o volume
  8. Diminui o volume
  9. Ativa/desativa a rede sem fios
10. **Indicador de Disco Rígido**  
O indicador estará aceso sempre que o disco rígido estiver sendo utilizado.
11. **Indicador da Rede Sem Fios**  
O indicador estará aceso sempre que a rede sem fios estiver ativa.
12. **Alto-falantes**  
Permitem a reprodução de som estéreo (de acordo com o formato e origem do som), com qualidade superior e alta-fidelidade.



## Painel Traseiro



Para garantia de segurança, queira conectar a fonte de alimentação ao EVO M92e antes de ligar o cabo de alimentação à tomada de rede.

**1. Grade de Dissipação de Calor**

Destina-se ao arrefecimento do dispositivo. Para assegurar uma ventilação adequada, não cubra a grade.

**2. Conector de Alimentação**

Entrada para a fonte de alimentação externa que acompanha o produto. Para evitar danos ao dispositivo, sempre utilize a fonte de alimentação original fornecida pelo fabricante.

**3. Entrada PS/2 (Verde)**

Entrada PS/2 padrão para ligação de mouse PS/2.

**4. Entrada PS/2 (Roxa)**

Entrada PS/2 padrão para ligação de teclado PS/2.

**5. Entrada para Fone de Ouvido (Verde)**

Permite a conexão de alto-falantes externos, ou fone de ouvido.

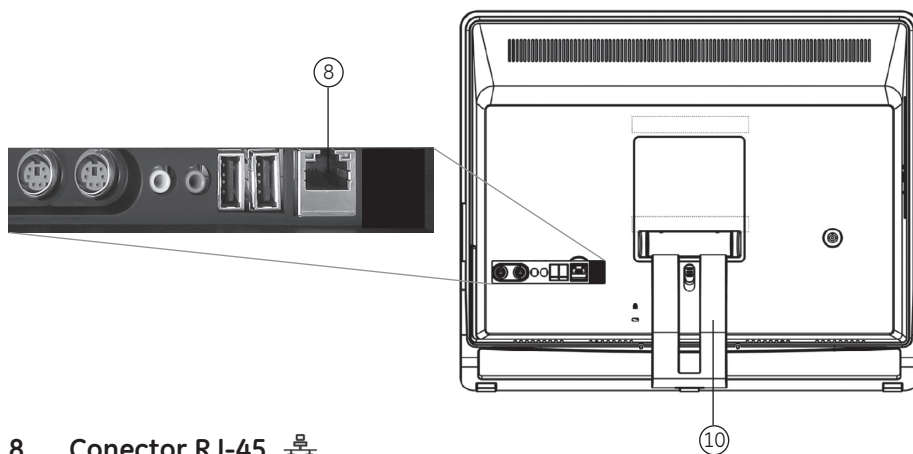
**6. Entrada para Microfone (Rosa)**

Ligação para microfone externo


**7. Entradas USB (Universal Serial Bus)**

Entradas para conexão de teclado, mouse ou outros dispositivos compatíveis com a interface USB.

## Painel Traseiro

8. Conector RJ-45 

Para se conectar a uma rede, ou a um modem de banda larga para conexão à internet.

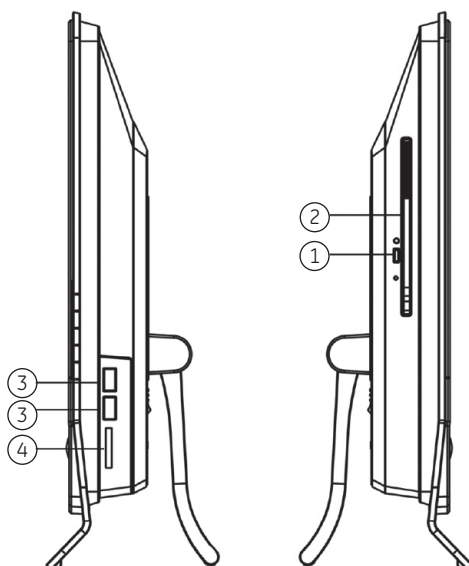
Indicador de Atividade  Indicador de Ligação

LED	Cor	Estado do LED	Especificações
E	Amarelo	Apagado	O cabo de rede não está conectado.
		Aceso (estável)	O cabo de rede está conectado.
		Aceso (intermitente)	O computador está ligado a outro computador.
D	Verde	Apagado	Velocidade de Transferência: 10 Mbits/s
		Aceso	Velocidade de Transferência: 100 Mbits/s
	Laranja	Aceso	Velocidade de Transferência: 1000 Mbits/s

## 9. Suporte de Apoio

Para apoio da tela e ajuste do ângulo

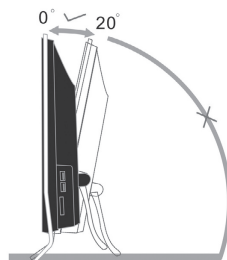
## Painel Lateral



- 1. Botão Sair/LED Indicador de CD / DVD** (item opcional para alguns modelos)  
Aperte o botão para ativar a unidade de CD / DVD. Se o LED indicador de CD / DVD estiver aceso, o computador está lendo ou gravando um CD / DVD.
- 2. Unidade de leitura e gravação CD / DVD** (item opcional para alguns modelos)
- 3. Portas de USB: 2**  
Entradas para conexão de teclado, mouse ou outros dispositivos compatíveis com a interface USB.
- 4. Leitor de Cartões** (item opcional para alguns modelos)  
O leitor de cartões incorporado suporta cartões de memória XD (eXtreme Digital), SD (Secure Digital), SDHC (SD High Capacity), MS (Memory Stick), MS Pro (Memory Stick Pro) e MMC (Multi-Media Card). Estes são comumente utilizados em câmeras digitais, leitores de MP3, celulares, PDAs e uma variedade de outros dispositivos.

### Quando Colocado sobre a Mesa

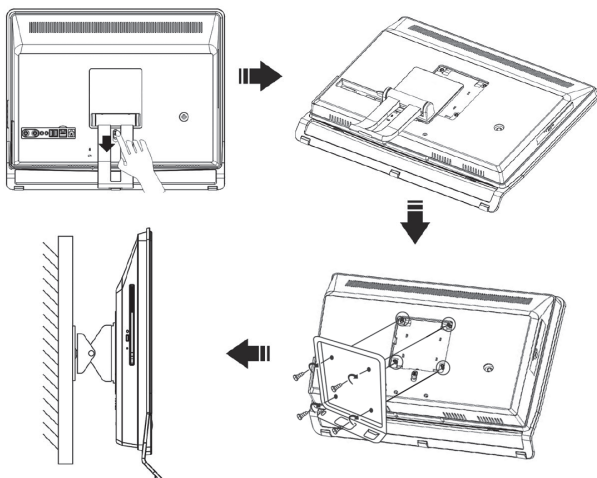
Para garantir que o seu EVO está colocado de forma estável na mesa, puxe o suporte de apoio na parte posterior da tela e ajuste o ângulo entre 0-20 graus em relação à vertical, para seu melhor conforto.



### Quando Instalado na Parede

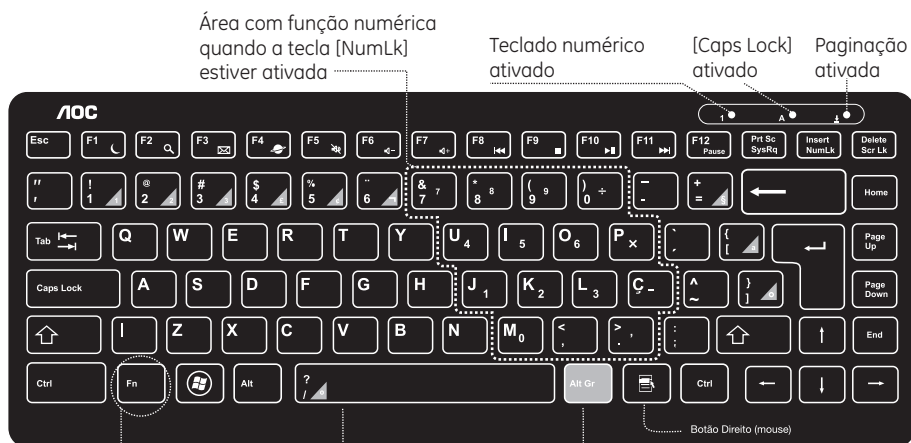
O dispositivo pode ser instalado num suporte de parede que pode ser adquirido em separado. Antes da instalação, desconecte todos os cabos ligados ao equipamento e siga os seguintes passos:

1. Acione o botão da trava e retire o suporte de mesa.
2. Encaixe no seu lugar o suporte de parede compatível com a furação disponível no painel traserio do aparelho (padrão VESA).
3. Insira os 4 parafusos nos orifícios e aperte-os.
4. Consulte as instruções do novo suporte para a instalação do dispositivo na parede.
5. Conecte novamente os cabos no seu EVO M92e conforme instruções deste manual.



## Atalhos no Teclado

Combinações de Teclas: as teclas assinaladas com palavras coloridas ou ícones são as teclas de função do EVO M92e, que serão ativadas quando usadas em simultâneo com a tecla de função Fn na parte inferior esquerda do teclado.



Utilize a tecla [Fn] para ativar a segunda função, conforme abaixo:

[Fn] + [shift] + [barra de espaços]: ?  
 [Fn] + [barra de espaços]: /  
 [Fn] + [Alt Gr] + [barra de espaços]: °

Utilize a tecla [Alt Gr] para ativar a terceira função das teclas sinalizadas com ▲

<b>Fn + F1</b>		Entrar em espera	<b>Fn + F12</b>		Pausa Sistema
<b>Fn + F2</b>		Pesquisar	<b>Fn + F5</b>		Sem áudio
<b>Fn + F3</b>		E-mail	<b>Fn + F6</b>		Reduzir o volume
<b>Fn + F4</b>		Navegador de Internet	<b>Fn + F7</b>		Aumentar o volume
<b>Fn + F9</b>		Parar música	<b>Fn + F8</b>		Voltar faixa
<b>Fn + F10</b>		Tocar / Pausar música	<b>Fn + NumLk</b>		Ativar teclado numérico
<b>Fn + F11</b>		Avançar faixa	<b>Fn + Scr Lk</b>		Ativar paginação

A EVOLUÇÃO DO COMPUTADOR

EVO



### Iniciar o seu EVO pela Primeira Vez

---

Ao iniciar o seu EVO M92e pela primeira vez, o assistente de instalação Microsoft será iniciado automaticamente, com todos os passos para configuração personalizada e introdução dos parâmetros básicos do sistema operacional.

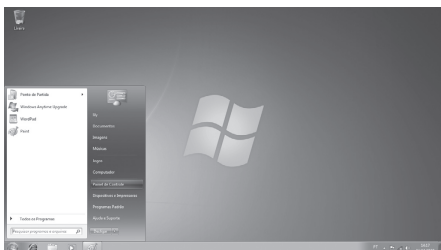
Siga as instruções deste assistente para completar a configuração inicial.

1. Ao iniciar o EVO pela primeira vez, surgirá na tela “Bem vindo ao Microsoft Windows”.
2. Clique em “Seguinte”.
3. Siga as instruções para completar a configuração inicial do Microsoft Windows.

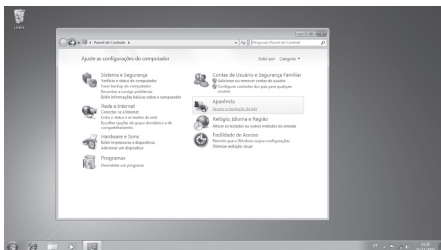
## Resolução da Tela

A resolução da tela recomendada é de 1366 x 768 pixels. Siga os passos seguintes para configurar a resolução da tela.

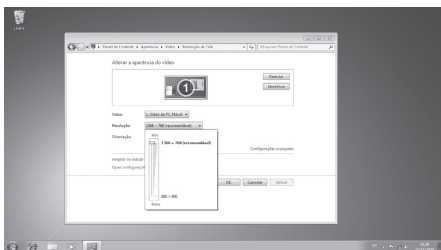
1. Clique em “Iniciar” e selecione “Painel de Controle”



2. No item “Aparência” clique em “Ajustar a resolução da tela”

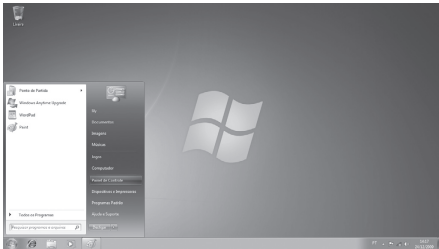


3. Clique em “Resolução” e ajuste para a recomendada de 1366 x 768 pixels

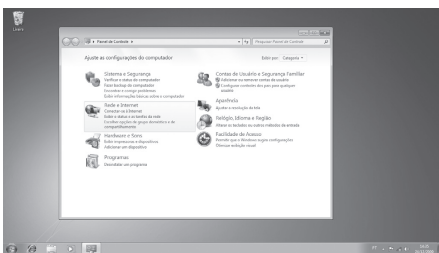


## Acesso à Internet Com Fios Utilizando um Endereço IP Fixo

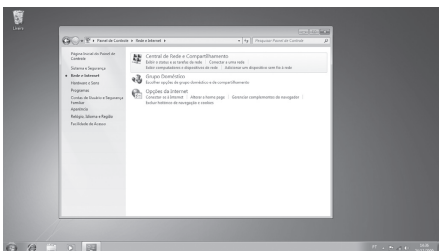
1. Clique em “Iniciar” e selecione “Painel de Controle”



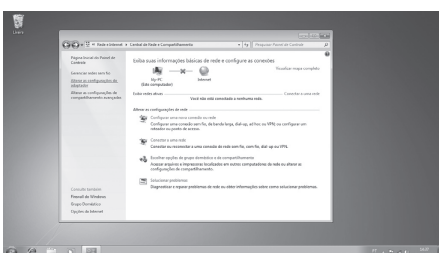
2. Clique em “Rede e Internet”



3. Clique em “Central de Rede e Compartilhamento”

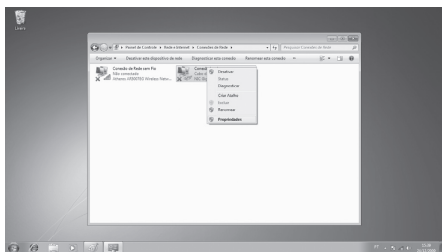


4. Clique em “Alterar as configurações do adaptador”

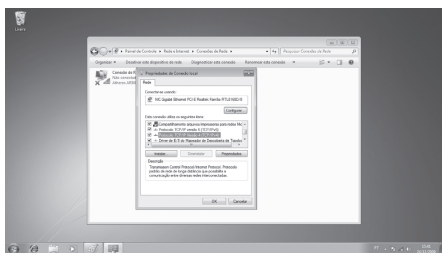




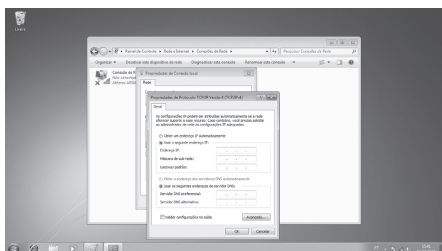
5. Clique com o botão direito em “Conexão local”, depois com o botão esquerdo, clique em “Propriedades”



6. Selecione o item “Protocolo TCP/IP Versão 4 (TCP/IPv4)” e clique em “Propriedades”

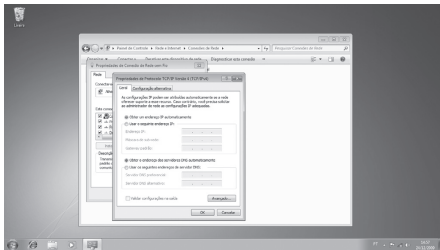


7. Complete os campos “Endereço IP”, “Máscara de sub-rede” e “Gateway padrão”. Complete também os campos “Servidor DNS preferencial” e “Servidor DNS alternativo”. Estes dados devem ser fornecidos pelo administrador da sua rede. Após o preenchimento clique em “OK” para completar a configuração



## Acesso à Internet Com Fios Utilizando um Endereço IP Dinâmico

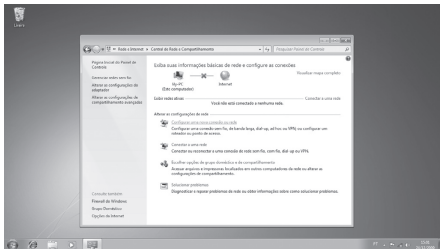
1. Siga os passos de 1 a 6 do item anterior
2. Selecione “Obter um endereço IP automaticamente” e “Obter o endereço dos servidores DNS automaticamente” e clique em “OK” para completar a configuração.



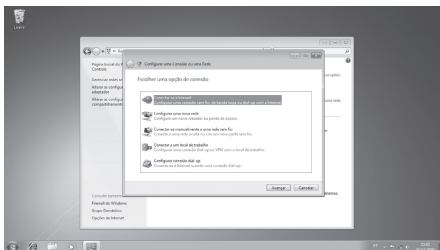
## Acesso à Internet Com Fios - Banda Larga

### Acesso à Internet Com Fios, através de provedor de banda larga

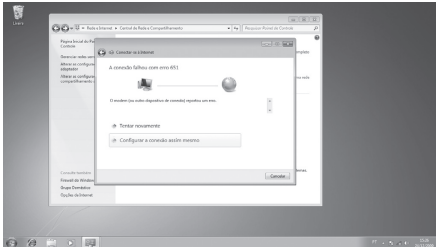
1. Repita os passos de 1 a 3 dos itens anteriores e clique em “Configurar uma nova conexão de rede”.



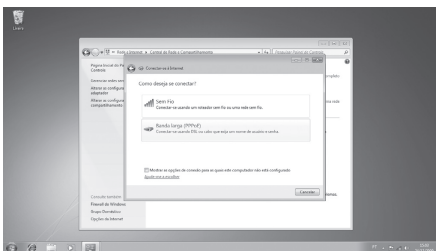
2. Selecione “Conectar-se à Internet” e clique em “Avançar”.



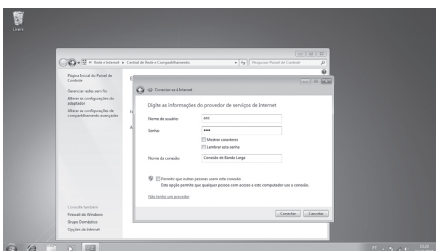
### 3. Clique em “Configurar a conexão assim mesmo”



### 4. Clique em “Banda larga (PPPoE)” “Connect to the Internet” (Ligar à Internet) e clique em “Next” (Seguinte).

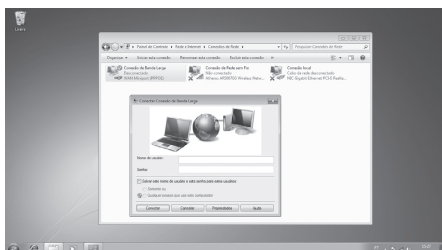


### 5. Insira os dados da sua conta no provedor de banda larga nos campos “Nome do usuário”, “Senha” e “Nome da conexão” e clique em “Conectar”



## Acesso à Internet Com Fios - Banda Larga

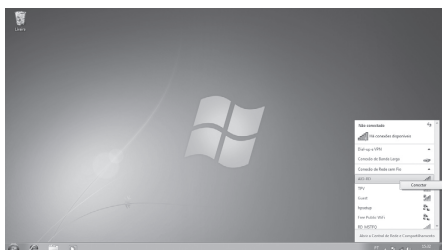
Depois de configurada, sempre que quiser usar esta conexão, repita os passos de 1 a 4 do item “Acesso à Internet Com Fios Utilizando um Endereço IP Fixo”, e clique em “Conexão de Banda Larga”. Se necessário, insira novamente “Nome do usuário” e “Senha”



## Acesso à Internet Sem Fios

**Acesso à Internet Sem Fios (item opcional para alguns modelos)**

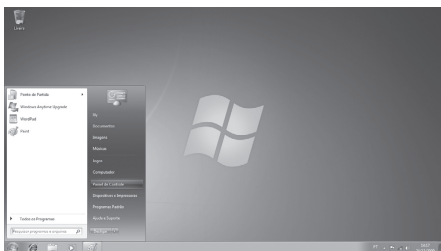
1. Clique no ícone “Acesso à Internet” para ver as conexões sem fios disponíveis. Clique com o botão direito do mouse sobre a rede na qual quer se conectar e clique em “Conectar”



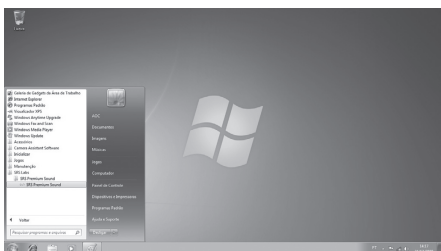
**ATENÇÃO:** Se tiver selecionado uma rede sem fios segura, será necessário introduzir a senha, a qual deverá ser fornecida pelo administrador da mesma.

A tecnologia de áudio SRS permite a produção de áudio de excelente qualidade em linha com o dispositivo de saída que o utilizador usuário tiver selecionado para providenciar uma ótima experiência áudio.

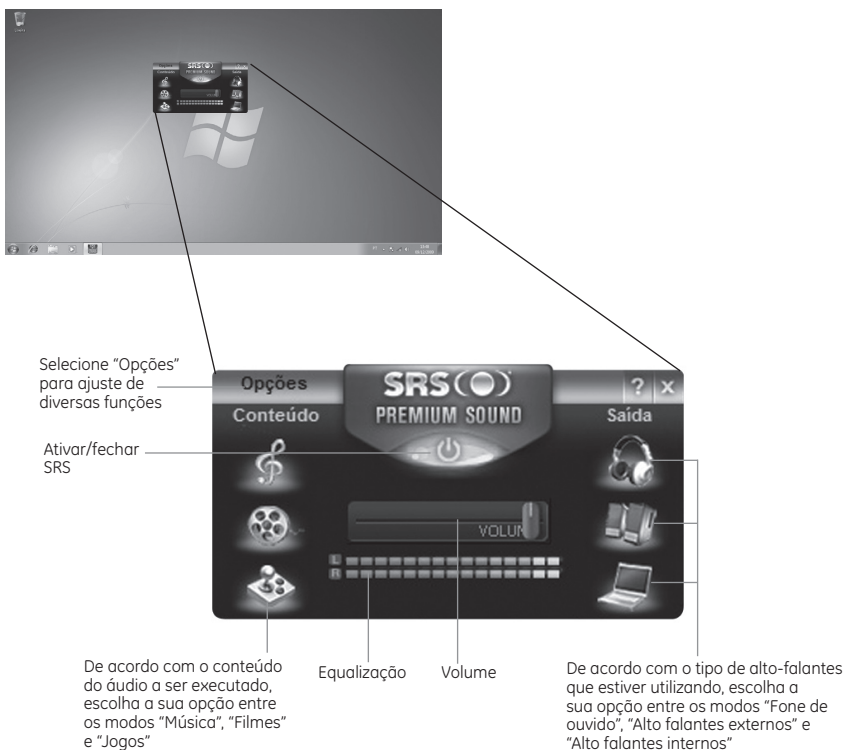
### 1. Clique em “Iniciar”



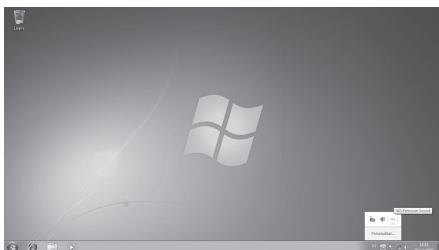
### 2. Clique em “Todos os programas”, selecione a pasta “SRS Labs / SRS Premium Sound” e execute o programa “SRS Premium Sound”.



3. Quando for apresentada a tela SRS Premium Sound, poderá visualizar todos os ícones. Ajuste as opções de “Conteúdo” e “Saída” de acordo com a sua necessidade. Para controles adicionais clique em “Opções”



4. Quando a tela for fechada, o programa permanece ativo na bandeja de ferramentas. Para voltar a abrir a tela, clique no ícone do SRS Premium Sound no canto inferior direito na bandeja de tarefas.



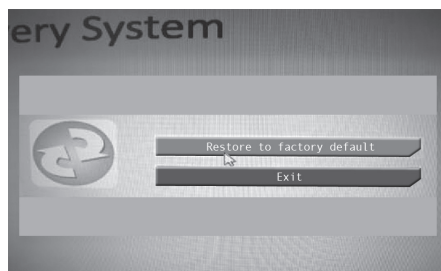
## Restauração da Configuração Original

Uma partição oculta no disco rígido contém o um arquivo gráfico do padrão do fabricante, que permite a restauração rápida do seu sistema operante e a aplicação dos programas para o modo inicial, e então o seu disco rígido vai operar em condições ótimas. Antes de executar a operação de restauração é necessário salvar seus dados e arquivos, por exemplo Outlook em um CD, USB ou em um dispositivo de armazenamento externo e salve os aplicativos, como Office ou programas da internet.

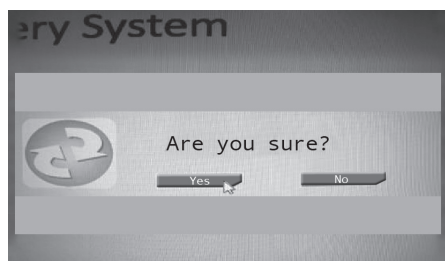
## Restauração para EVO com Windows7 Starter instalado



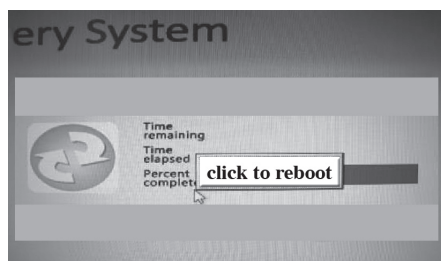
1. Ligue o seu computador, clique no F3 e o sistema é restaurado automaticamente para o modo inicial.



2. Clique "Restaurar os padrões de fábrica". Esta opção pode apagar os dados do diretório C:/ e os dados do diretório D:/ são mantidos.



3. Clique no " Sim"



4. O processo inteiro vai levar por volta de 10-15 minutos. Por favor siga as guias e tenha certeza de que não desligou a energia. Reinicie seu computador.

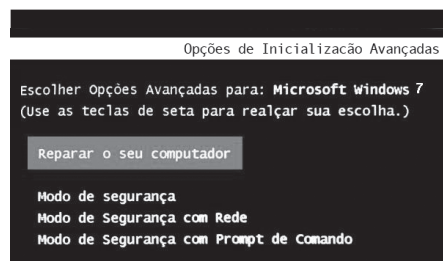
**Importante:** os passos descritos nas páginas 15 a 23 são válidos para o sistema operacional Windows 7 Starter, originalmente pré-instalado. Caso seja instalado um outro sistema operacional, deve-se seguir o manual deste.

## Restauração da Configuração Original

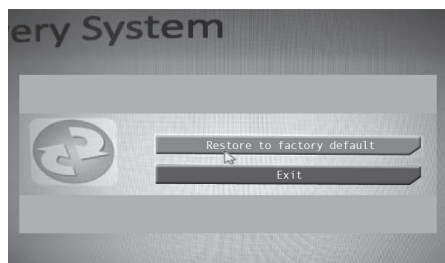
## Restauração para EVO com Windows Professional instalado



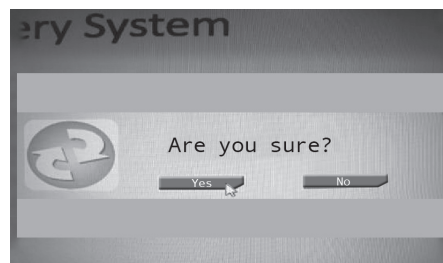
1. Ligue o seu computador, clique no F8 e o sistema é restaurado automaticamente para o modo inicial.



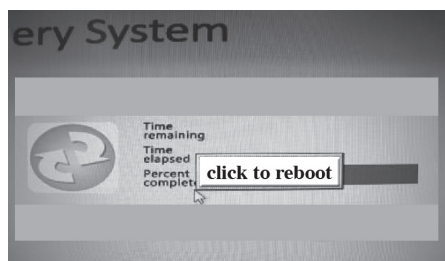
2. Selecione "Reparar o seu computador".



3. Clique "Restaurar os padrões de fábrica". Esta opção pode apagar os dados do diretório C:/ e os dados do diretório D:/ são mantidos.



4. Clique no "Sim"



5. O processo inteiro vai levar por volta de 10-15 minutos. Por favor siga as guias e tenha certeza de que não desligou a energia. Reinicie seu computador.

**Importante:** os passos descritos nesta página são válidos para o sistema operacional Windows Professional, originalmente pré-instalado. Caso seja instalado um outro sistema operacional, deve-se seguir o manual deste.



**CPU**

- Processador AMD Athlon™ Neo X2 L325 / AMD Turion™ Neo X2 L625  
(Verifique a configuração na embalagem do produto)
- Barramento 800 MHz
- Potência máxima dissipada 18W
- Modo de Frequência Alta (HFM) 1.5 GHz / 1.6 GHz  
(Verifique a configuração na embalagem do produto)
- Modo de Frequência Baixa (LFM) 800 MHz

**Chipset**

- AMD® RS780 North Chip
- AMD® SB710 South Chip

**Memória**

- Duas entradas DDR2 SO - DIMM (Non -ECC)
- Suporta DDR2 800MHz SDRAM (200 pin/1.8V)

**LAN**

- Realtek® RL8111, suporta PCI Express™ LAN 10/100/1000 fast LAN card
- Compatível com PCI 2.3; suporta gerenciador de alimentação ACPI

**Placa de Som**

- Chipset integrado Realtek® ALC662
- Compatível com Azalia 1.0

**Dimensões**

- 430mm (L) x 85mm (A)

**Especificações do Produto**

<b>Item</b>	<b>Especificações</b>
Tela LCD	– Tela TFT LCD de 18.5", resolução: 1366 X 768 pixels
Conectores de Entrada/ Saída	- Entrada de Internet - Entrada para microfone - Entrada de alimentação - Entrada PS/2 para mouse - Entrada PS/2 para teclado - Saída para alto-falantes externos ou fone de ouvidos – 4 Portas USB
Fonte de Alimentação	– Fonte de alimentação de 65W – Entrada: 100-240V~, 50-60Hz, 1,7A – Saída: 19VDC, 4,73A
Alto-falante	– 2 Alto-falantes incorporados de 78dB+/-3dB@ 3W
Memória	– Verifique a configuração na embalagem do produto
Disco Rígido	– Verifique a configuração na embalagem do produto
Rede sem Fio (item opcional para alguns modelos)	– Até 300 Mbps, IEEE 802.11b/g/n
Webcam (item opcional para alguns modelos)	– 1.3 Mpixels
Faixa de Temperatura de Trabalho	– De 1°C a 35°C
Dispositivos Adicionais	– 1 Leitor de cartões 4-em-1
Dimensões	474mm (L) x 393mm (A) x 122mm (P) (com base) 474mm (L) x 393mm (A) x 71mm (P) (sem base)
Peso	– 5.4 kg (peso líquido) / 7.9 kg (peso bruto)

Tabela de Substâncias/Elementos Tóxicos e Perigosos e seus Conteúdos

Nome da Peça	Substâncias e Elementos Tóxicos e Perigosos					
	Chumbo (Pb)	Mercúrio (Hg)	Cádmio (Cd)	Cromo hexavalente (Cr(VI))	Bifenilo polibromado (PBB)	Éter difenílico polibromado (PBDE)
EVO M92e Peças	○	○	○	○	○	○
Estruturais	○	○	○	○	○	○
Chips	×	○	○	○	○	○
Conectores	×	○	○	○	○	○
Componentes eletrônicos passivos	×	○	○	○	○	○
Fios	○	○	○	○	○	○

○: Indica que esta substância tóxica ou perigosa contida em todos os materiais homogêneos desta peça estão abaixo dos limites regulamentados em SJ/T11363-2006.

×: Indica que esta substância tóxica ou perigosa contida em pelo menos um dos materiais homogêneos desta peça estão acima dos limites regulamentados em SJ/T11363-2006.

Nota: Queira consultar as normas.

- Componentes que contêm chumbo.
- Quantidades de chumbo: 0.35% na liga de aço, 0.4% na liga de alumínio, e 4% na liga de cobre.
- - Nas situações em que é usado chumbo nos materiais de soldagem de ponto de fusão elevado (ou seja, a quantidade de liga de chumbo é igual ou superior a 85%).
- - Nas situações em que é usado chumbo em componentes eletrônicos cerâmicos.
- Materiais de soldagem que contêm chumbo para o embalagem de pinos ou microprocessadores. Os materiais deverão ser compostos por duas das substâncias acima mencionadas com quantidades entre 80~85%.
- Materiais de soldagem que contêm chumbo usados em conjuntos de chips Flip entre navios semicondutores e os transportadores para ligações de alimentação.

# AOC

Líder mundial em monitores



[www.aoc.com/br](http://www.aoc.com/br)

P/N Q41G19MA615 6A