

Teclado RGB para Jogos AOC AGK700 RGB

GUIA DO USUÁRIO

Ver.:1.00



CUIDADO: Para usar este produto adequadamente, leia a guia do usuário antes da instalação.

Índice

1. CONTEÚDO DA EMBALAGEM/REQUISITOS DO SISTEMA	1
2. ESPECIFICAÇÕES	1
3. LAYOUT DO DISPOSITIVO E INTRODUÇÃO FUNCIONAL	2
4. INSTALAÇÃO DE AOC G-TOOLS	3
5. INTRODUÇÃO DE AOC G-TOOLS	4
6. GUIA DE SEGURANÇA E MANUTENÇÃO	14

CONTEÚDO DA EMBALAGEM/REQUISITOS DO SISTEMA

Conteúdo da Embalagem

- Teclado de Jogo com Luz de Fundo AGON AGK700 RGB
- Descanso de pulso em couro
- Kit de teclas de jogo
- Guia de Configuração Rápida

Requisitos do Sistema do Produto

- SO Windows® 7 ou acima/ MAC
- Porta USB disponível
- Espaço de disco rígido livre 160MB
- Conexão Internet

Requisitos do AOC G-Tools

- SO Windows® 7 ou acima
- Espaço de disco rígido livre 160MB
- Conexão Internet

Suporte Técnico

- Garantia limitada de 2 anos
- Suporte técnico on-line gratuito a www.aoc.com

ESPECIFICAÇÕES

Especificações técnicas

- Cherry MX alterna 50 milhões de duração da pressão de tecla
- Todas as teclas programáveis
- Rolagem de tecla N e antirreflexo 100%
- Taxa de relatório de até 1000Hz/ms
- Efeito de iluminação RGB personalizável sincronizado com outros dispositivos de jogos AOC
- Descanso de pulso de couro destacável magnético
- Com porta de passagem USB
- Cabo trançado 1,8M

Tamanho e peso aproximado

- Comprimento: 457 mm/17,99 polegadas
- Largura: 239 mm/9,41 polegadas
- Altura: 33,4 mm/1,32 polegadas
- Peso: 1626 g/3,58 lbs
- Comprimento do cabo: 1,8 m/5,9 pés

Ambiente Operacional

- Faixa de Temperatura Operacional: 0°C - 40°C
- Faixa de Umidade Operacional: 10% - 85%

LAYOUT DO DISPOSITIVO E INTRODUÇÃO FUNCIONAL



Configuração padrão do efeito de iluminação

Perfil 1	Respiração	VERMELHO
Perfil 2	Radar	Aleatório
Perfil 3	Fogos de Artifício	Aleatório
Perfil 4	Onda	Aleatório
Perfil 5	Onda W	Aleatório
Efeito de iluminação		
Estático/Respiração/Reagir/Intermitente/Ondulação/Radar/Fogos de Artifício/Piscar/Onda/Configuração Personalizada/Círculos Concêntricos/Onda W		

Botões do Teclado

Função da tecla		
	Tecla Modo	Alternar Tecla Modo
	Teclas G1 ~ G5	Continuar tecla de atalho Macro
	Página Inicial	Ir para a página inicial www
	Alterna as teclas W, A, S, D com as teclas de seta.	Cancele esta função pressionando novamente.
	Mídia	Vá para o Media Player
	Interruptor de iluminação	Ajuste de luz de fundo
	Interruptor de efeito de luz	Alternando o ciclo do Light FX
	Win Lock	Liga/desliga a função do Win Key
	Mudo	Silencia (desliga) o som do computador
	Aumenta/Diminui o volume & Brilho de iluminação	Aumenta/Diminui o volume Press+Turn para Ajuste de Iluminação
	Anterior	Ir para a faixa de mídia anterior
	Próximo	Ir para a faixa de mídia seguinte
	Reproduzir/Pausar	Alterna entre a reprodução e a pausa da mídia
	Parar (Mídia)	Para a reprodução de mídia no Media Player.

INSTALAÇÃO DE AOC G-TOOLS

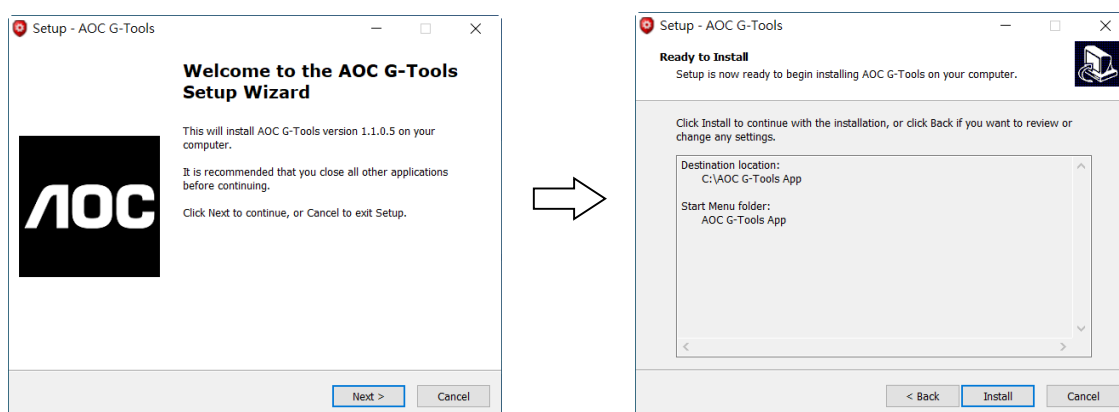
Etapa 1: Plugue o dispositivo em uma porta USB em seu computador.

Etapa 2: O sistema operacional do computador detectará automaticamente o dispositivo.

Etapa 3: Faça o download de AOC G-Tools. Navegar em <http://www.aoc.com> e busque por "AOC G-Tools."

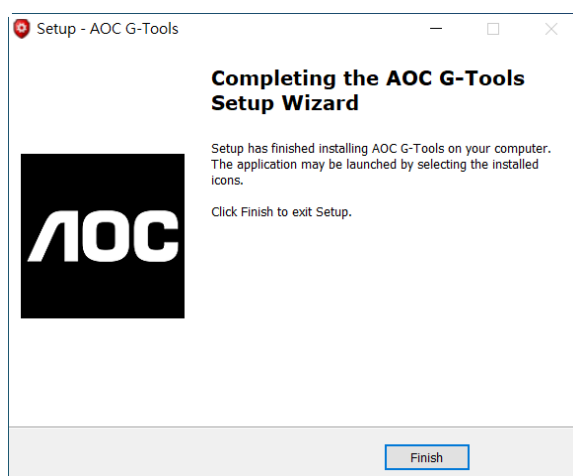
Etapa 4: Inicie a instalação clicando no arquivo "Setup.exe".

Etapa 5: Windows® lhe avisará se a instalação irá continuar; apesar disso, instale o driver.



Nota: O driver desinstalará automaticamente qualquer versão anterior do driver; por este motivo, deve levar algum tempo para a instalação do driver, antes que você possa iniciar a programação do dispositivo.

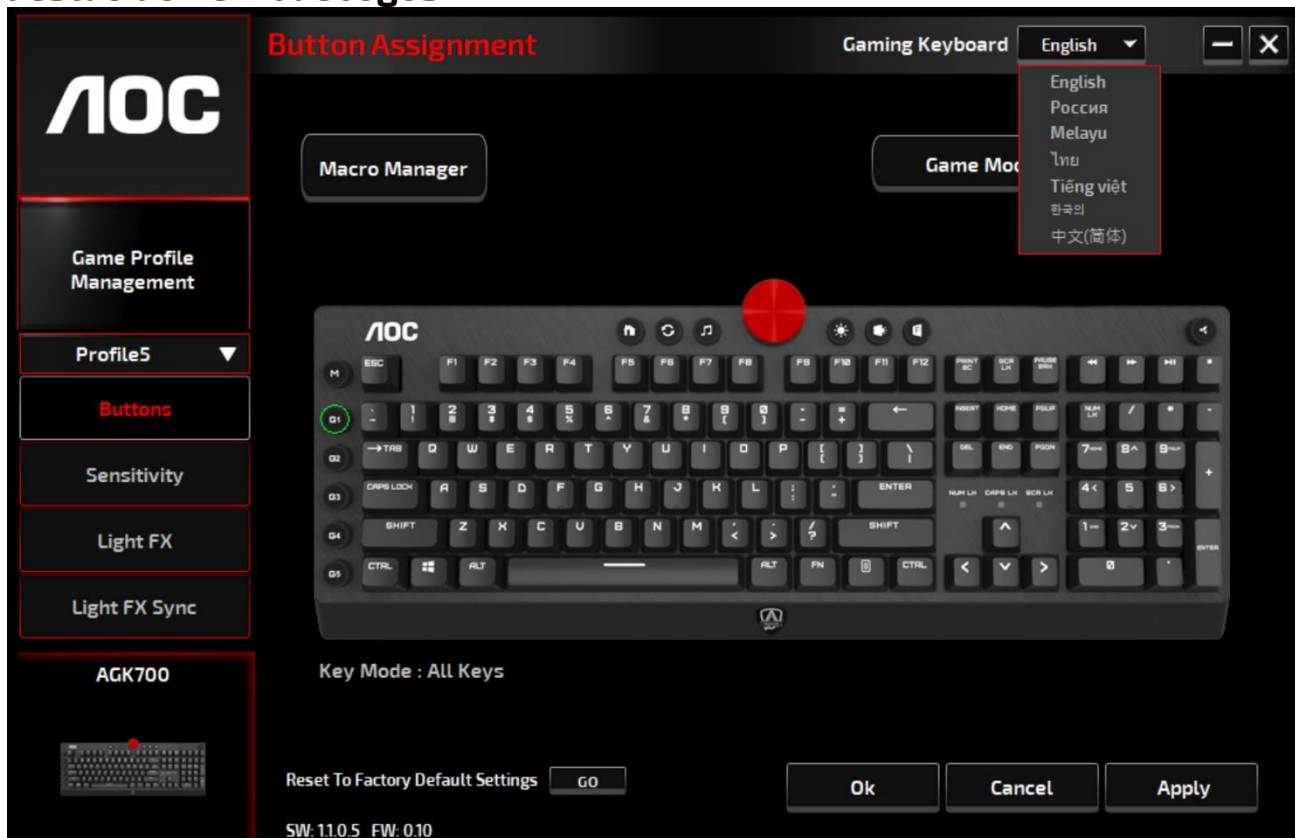
Etapa 6: Quando o processo de instalação estiver completo, reinicie seu sistema informático.





Etapa 7: O ícone AOC G-Tools é visualizado na barra de tarefas de Windows® enquanto estiver em execução. Acessar o menu Configuração fazendo um clique com o botão direito do mouse no ícone AOC G-Tools.

INTRODUÇÃO À AOC G-TOOLS

Gestão do Perfil de Jogos



Em Gestão do Perfil de Jogos, você pode exportar um perfil personalizado clicando no botão Export  (exportar) ou importar um perfil de seu computador clicando no botão Import  (importar).

Os nomes do perfil padrão são **Perfil 1** a **Perfil 5**. Você pode renomear seus perfis digitando no campo de texto abaixo do Nome do Perfil.

A memória interna do dispositivo suporta até cinco perfis para você levar para qualquer lugar com você.

Cada perfil pode ser ativado ao longo com um programa vinculado. Para fazer isso, insira o percurso executável do programa que deseja vincular ao campo de texto **Path To Executable (*EXE)**.

Reinicialização nas Configurações Padrão de Fábrica

Clicando no **GO**, o dispositivo reinicializará nas configurações padrão de fábrica.

Botões

■ Atribuição dos Botões

Para cada tecla, além das teclas Fn, Win, ESC e Shift, você pode atribuir uma ação do menu. As ações serão mostradas quando clicar com botão esquerdo na tecla na janela Atribuição do Botão. Opções disponíveis do menu incluem Gerenciador de Macro, Multimídia, Gestão de Janela, Editor de Texto, etc.



Gerenciador de Macro

Ao escolher esta opção do menu, a janela de Gerenciador de Macro aparece. Consulte a seção do Gerenciador de Macro para obter mais informações.

Multimídia

Abrir Reprodutor: Iniciar o Media Player.

Pré-faixa: Alterna para a faixa de mídia anterior.

Faixa Seguinte: Alterna para a faixa de mídia seguinte.

Reproduzir/Pausar: Alterna entre a reprodução e a pausa da mídia.

Parar: Para a reprodução da mídia.

Mudo: Silencia (desliga) o som do computador.

Volume +: Aumenta o volume do som do computador.

Volume -: Diminui o volume do som do computador.

Gestão de Janela

Calculadora: Inicia o Microsoft Calculator.

E-mail: Inicia o programa de e-mail padrão.

Favoritos WWW: Abre os Favoritos do navegador da web padrão.

Para Frente WWW: Vai para a próxima página da web.

Para Trás WWW: Vai para a página da web anterior.

Parar WWW: Para o carregamento da página da web.

Meu Computador: Abre a janela do Meu Computador (ou este PC para Win10).

Atualizar WWW: Atualiza a página da web atual.

Página Inicial WWW: Inicia o navegador da web padrão e carrega a página inicial.

Pesquisa WWW: Vai para a barra de pesquisa do navegador da web padrão ou Janela

Pesquisar.

Mostrar Área de Trabalho: Alterna entre a área de trabalho e a visualização atual.

Editor de Texto

Estão disponíveis nove comandos de texto: Cortar, Copiar, Colar, Desfazer, Selecionar Tudo, Localizar, Novo, Salvar e Abrir.

Clique com o botão esquerdo

Realiza um clique com o botão esquerdo.

Clique com o botão direito

Realiza um clique com o botão direito e o menu de função rápida.

Clique com o botão do meio

Ativa a função de rolagem universal.

Navegador para Trás

Executa um comando "Para Trás" para a maioria dos navegadores da Internet.

Navegador para Frente

Executa um comando "Para Frente" para a maioria dos navegadores da Internet.

Clique duplo

Executa um clique duplo.

Botão de Disparo

Executa um botão de disparo até liberar.

Atribuir um Atalho

Atribui uma combinação de atalho.

Teclas do Windows

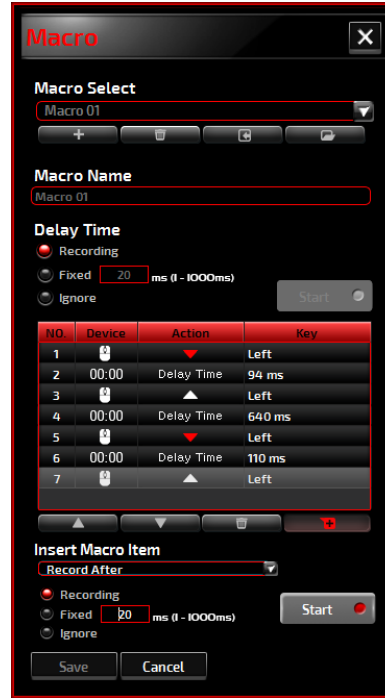
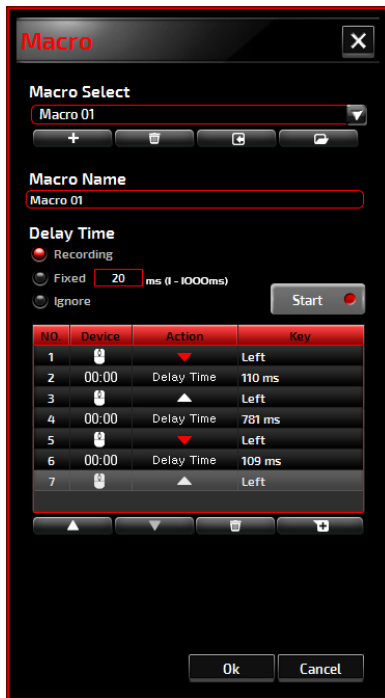
Abre o menu Iniciar do Windows.

Botão Predefinido

Remove a ação atribuída e restaura a ação original.

■ Gerenciador de Macro

Uma macro é uma sequência pré-gravada de pressão de teclas e botões executada com tempo preciso. Ao atribuir uma macro a um botão, você pode executar combinações complexas com facilidade. O dispositivo permite criar, excluir, importar e exportar suas macros personalizadas. Você pode atribuir uma macro existente, ou gravar uma nova macro e atribuí-la ao botão. Clique em **Gerenciador de Macro** e a caixa pop-up **Macro** aparecerá.



1. Criar uma Macro

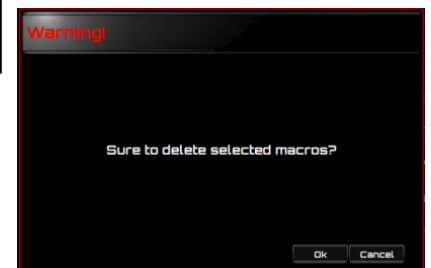
- (1) Clique em **+** e nomeie a macro que vai gravar. Confirme o nome pressionando em **Enter** no seu teclado.
- (2) Configure o tempo de atraso entre os eventos:
 - **Gravação:** O atraso entre os eventos são registrados conforme são gravados.
 - **Fixo:** Use um tempo predefinido (mostrado em milésimos de segundo) para o atraso.
 - **Ignorar:** Omita todas as pausas entre as teclas e botões pressionados.
- (3) Clique em **Iniciar** para gravar todas as teclas pressionadas e os comandos do mouse na macro. Ao finalizar, clique em **Parar** para concluir esta gravação.
- (4) Clique em **Cancelar** se deseja descartar esta gravação ou em **Ok** para confirmar esta gravação. As macros gravadas com sucesso podem ser encontradas na lista suspensa **Seleção de Macro**.
- (5) Para qualquer macro gravada, você pode excluir ou ajustar suas sequências de evento ou adicione novos eventos ao iniciar outra sessão de gravação.

Nota:

Cada tecla de macro pode registrar 64 ações (32 teclas).

2. Excluir uma macro

Selecione a macro a ser excluída e clique em **Lixeira**. Uma janela pop-up com **Mensagem de confirmação** aparecerá. Clique em **Ok** para excluir a macro.



3. Editar Atraso

Para ajustar o tempo de atraso, clique duas vezes no campo a ser revisado e insira o novo valor.

Alguns jogos podem não conseguir detectar pequenos atrasos.

4. Excluir Ações Gravadas

Para excluir uma ação única ou várias ações, ou o tempo de atraso da macro, clique em **Lixeira**.

5. Inserir Item Macro

Clique em **+** para inserir outra macro em uma macro existente. Escolha gravar esta novo macro antes ou depois da macro existente; em seguida, clique em **Iniciar** para começar a gravar. Ao terminar, clique em **Parar** para concluir a sessão e, em seguida, clique em **Salvar** para manter a gravação. Você também pode inserir o tempo antes/depois do evento selecionado. Após inserir o valor de tempo desejado, clique em **Salvar**.

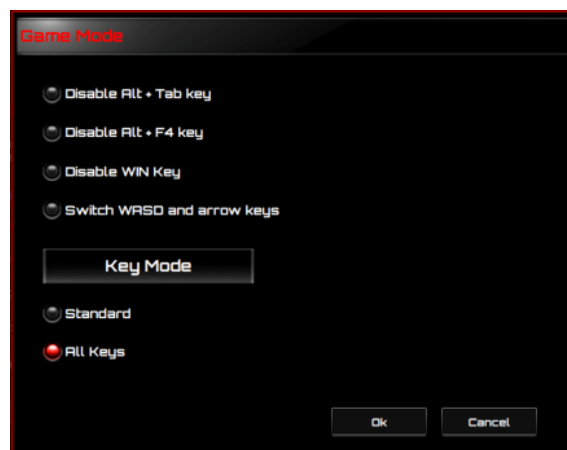
■ Modo Jogo

→Desabilitar Alt + Tab

A combinação de teclas **Alt + Tab** alterna entre as janelas do nível do aplicativo. Clique nesta opção para desativar (escuro) este atalho do teclado; clique na opção novamente para ativá-la (brilhante).

→Desabilitar Alt + F4

A combinação de teclas **Alt + F4** usada com mais frequência para fechar a janela ativa atual. Se nenhum programa estiver aberto ou se estiver na área de trabalho, as teclas **Alt+F4** abrem a janela de **Desligar**. Clique nesta opção para desativar (escuro) este atalho do teclado; clique na opção novamente para ativá-la (brilhante).



→Desabilitar teclas do Windows

As teclas do Windows abrem o menu **Iniciar**. Clique nesta opção para desativar (escuro) este atalho do teclado; clique na opção novamente para ativá-la (brilhante).

→Alternar WASD e Teclas de Seta

Esta opção permite alternar a função das teclas WASD e as teclas de seta. Clique nesta opção para desativar (escuro) este atalho do teclado; clique na opção novamente para ativá-la (brilhante).

→Modo Tecla

1. Padrão: Sem antirreflexo. Se várias teclas (não modificadoras) são pressionadas ao mesmo tempo, apenas a primeira tecla é detectada. Clique nesta opção para desativar (escuro) este atalho do teclado; clique na opção novamente para ativá-la (brilhante).
2. Todas as teclas: Antirreflexo na rolagem de teclas N. Isso permite que todas as pressões nas teclas sejam detectadas. Clique nesta opção para desativar (escuro) este atalho do teclado; clique na opção novamente para ativá-la (brilhante).

■ Tecla Modo

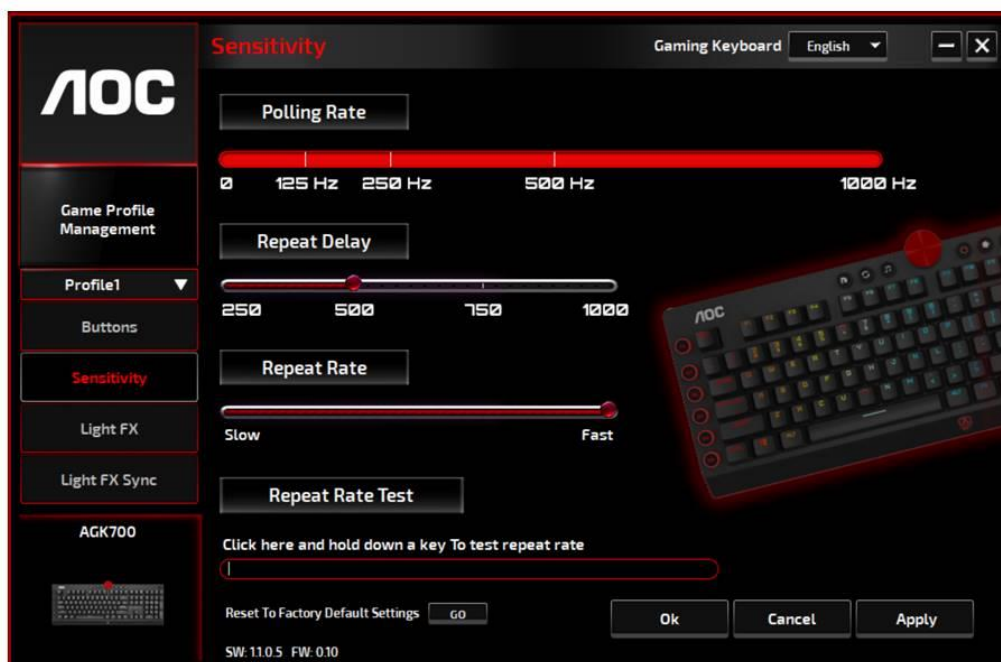
Pressione **Modo** para alternar entre os cinco perfis que incluem as teclas G1-G5/Iluminação/Taxa de Pesquisa.

■ Teclas G1-G5

Teclas de atalho macro: Clique em uma das teclas **G** e configure (consulte a seção Criar uma Macro) ou selecione as macros concluídas e pressione **APLICAR**. Após pressionar **APLICAR**, o

teclado reproduzirá a macro nomeada diretamente. As teclas G1/G2/G3/G4/G5 do teclado podem reproduzir as funções de macro existentes.

Sensibilidade



■ Taxa de Pesquisa

Escolha entre as quatro taxas de pesquisa:

- 125Hz/8ms
- 250Hz/4ms
- 500Hz/2ms
- 1000 Hz/1ms (padrão)

■ Atraso de Repetição:

Arraste o botão da **barra deslizante** para a esquerda ou direita para configurar o Atraso de Repetição; quatro opções estão disponíveis de Longo a Curto.

■ Taxa de Repetição:

Arraste o botão da **barra deslizante** para a esquerda ou direita para ajustar a Taxa de Repetição, configure a velocidade a qualquer ponto da carra deslizante.

■ Teste da Taxa de Repetição:

Para testar a velocidade da Taxa de Repetição e as configurações do Atraso de Repetição, mantenha a tecla pressionada ou digite no campo de texto para ver como a configuração funciona.



■ Light FX

Escolha no menu suspenso **Light FX** sua configuração de luz favorita. As opções são: Estático, Respiração, Ração, Intermitente, Ondulação, Radar, Fogos de Artifício, Piscar, Onda, Configuração Personalizada, Círculo Concêntrico, Onda W. As opções de configuração relacionadas como Direção e Tempo de Parada serão exibidas quando aplicável ao Light FX selecionado. Para restaurar as configurações para a luz padrão, pressione o botão **Go** (continuar) ao lado de "Reinicializar nas Configurações de Fábrica Padrão".

■ Configuração do LED

Decida sua cor favorita escolhendo uma cor no painel **Cor RGB**, insira os valores RGB para seu efeito de iluminação ou use a opção de cor Aleatória para o efeito de iluminação para exibir as cores RGB com mudança contínua.

■ Pulsação

Arraste o botão da barra deslizante **Pulsação** para a esquerda e direita para configurar a velocidade do efeito de iluminação, três opções estão disponíveis de lento a Rápido. Essa opção de configuração está disponível para a maioria dos efeitos de iluminação, exceto a Configuração Estática e Personalizada.

■ Brilho

Arraste o botão da barra deslizante **Brilho** para a esquerda e a direita para configurar o brilho do efeito de iluminação, quatro níveis de brilho de iluminação estão disponíveis de Desligado a Brilho. Esta opção de configuração está disponível para todos os efeitos de iluminação.

■ Direção

Configure a **direção** do efeito de iluminação escolhido. Esta opção de configuração está disponível para os efeitos de iluminação dos Intermitentes, Radar, Onda e Círculos Concêntricos.

■ Tempo de Parada

Configure o período de tempo do efeito de iluminação escolhido. Esta opção de configuração está disponível para os efeitos de Estática, Respiração, Intermitente, Radar, Onda, Configuração

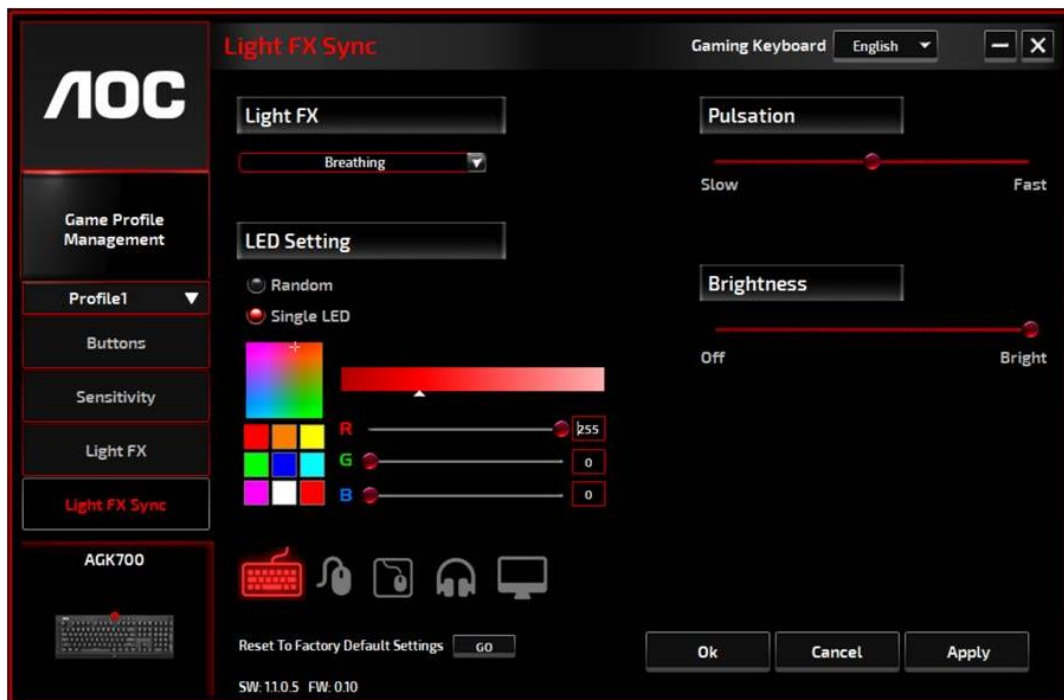
Personalizada, Círculos Concêntricos e Onda W.

■ Número de Paradas

Defina o número de vezes em que os efeitos de iluminação escolhidos serão exibidos. Esta opção de configuração está disponível para o efeito de iluminação do Blink.

Sincronização do Light FX

O efeito de iluminação do dispositivo pode ser sincronizado com outros dispositivos de jogos AOC compatíveis com a Sincronização do AOC Light FX. Para sincronizar os dispositivos, selecione os ícones dos dispositivos e clique em **Aplicar**. Os dispositivos sincronizados serão iluminados em vermelho.



Reinicialização nas Configurações Padrão de Fábrica

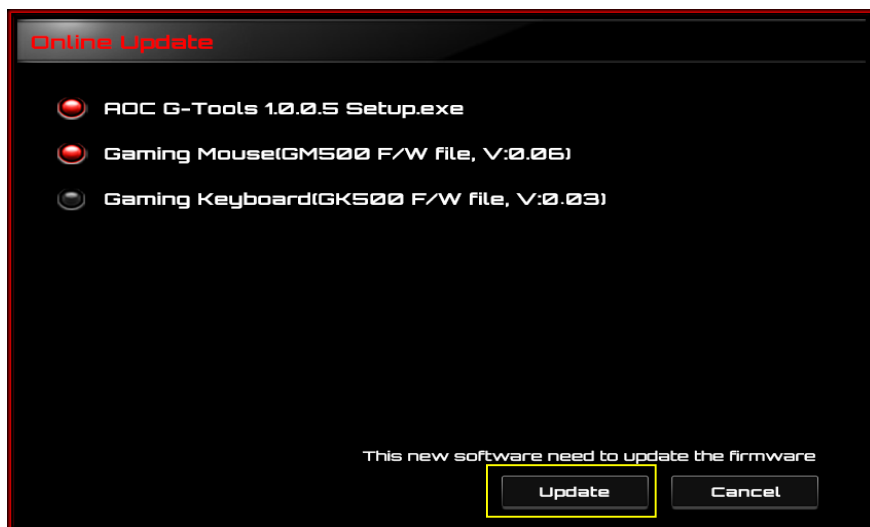
Clicando em **GO**, o dispositivo reinicializará nas configurações padrão de fábrica.

Atualização Online



Quando houver novas atualizações disponíveis, um balão de **aviso** será exibido no canto superior direito, junto com o ícone de ferramentas.

Clique no balão de **aviso**, a janela pop-up **Atualização Online** mostrará as opções de atualização. Selecione as atualizações para baixar e instalar. Clique em **Atualizar** para concluir o processo de atualização.



SEGURANÇA E MANUTENÇÃO

Importante

Para sua segurança, leia atentamente as seguintes diretrizes no dispositivo.

1. Não opere o dispositivo em condições anormais
2. Não desmonte o dispositivo (isso anulará a garantia) e não tente operar com cargas de corrente anormais.
3. Mantenha o dispositivo longe de líquidos ou umidade. Opere o dispositivo somente dentro da faixa de temperatura indicada: 0 ° C (32 ° F) a 40 ° C (104 ° F). Se a temperatura estiver muito alta, desconecte o dispositivo para diminuir a temperatura.
4. Desconecte e reconecte o dispositivo se a iluminação RGB não estiver funcionando corretamente ou se o dispositivo não estiver funcionando, ou se houver uma situação térmica anormal.
5. Se a solução de problemas não estiver funcionando, desconecte o dispositivo e visite www.aoc.com.br para obter suporte. Não tente reparar o dispositivo sozinho.

Segurança

Declaração de Interferência da Comissão de Comunicação Federal

Este equipamento está em conformidade com a parte 15 das Regras FCC. A operação está sujeita às duas condições a seguir:

- (1) este dispositivo não pode ocasionar interferência prejudicial.
- (2) este dispositivo deve aceitar qualquer interferência recebida, inclusive interferências que possam causar uma operação indesejada.

NOTA: Este dispositivo foi testado e obedece aos limites para dispositivo digitais Classe B, conforme Parte 15 das Regras FCC. Estes limites foram estipulados para oferecer proteção razoável contra interferência prejudicial numa instalação residencial. Este dispositivo gera, usa e pode irradiar energia de radiofrequência e, se não for instalado e usado de acordo com as instruções, poderá causar interferência prejudicial às radiocomunicações. Não há garantia, entretanto, que tal interferência não ocorrerá em uma determinada instalação. Se este equipamento causar interferências à recepção de rádio ou televisão, que pode ser determinada ao se ligar ou desligar o dispositivo, aconselha-se ao usuário tentar corrigir a interferência com uma ou mais das seguintes medidas:

- Reoriente ou desloque a antena receptora.
- Aumentar a distância entre o dispositivo e o receptor.
- Conectar o dispositivo a uma saída em um circuito diferente do qual está conectado o receptor.
- Consultar o representante ou um técnico de rádio/TV experiente para obter ajuda.

