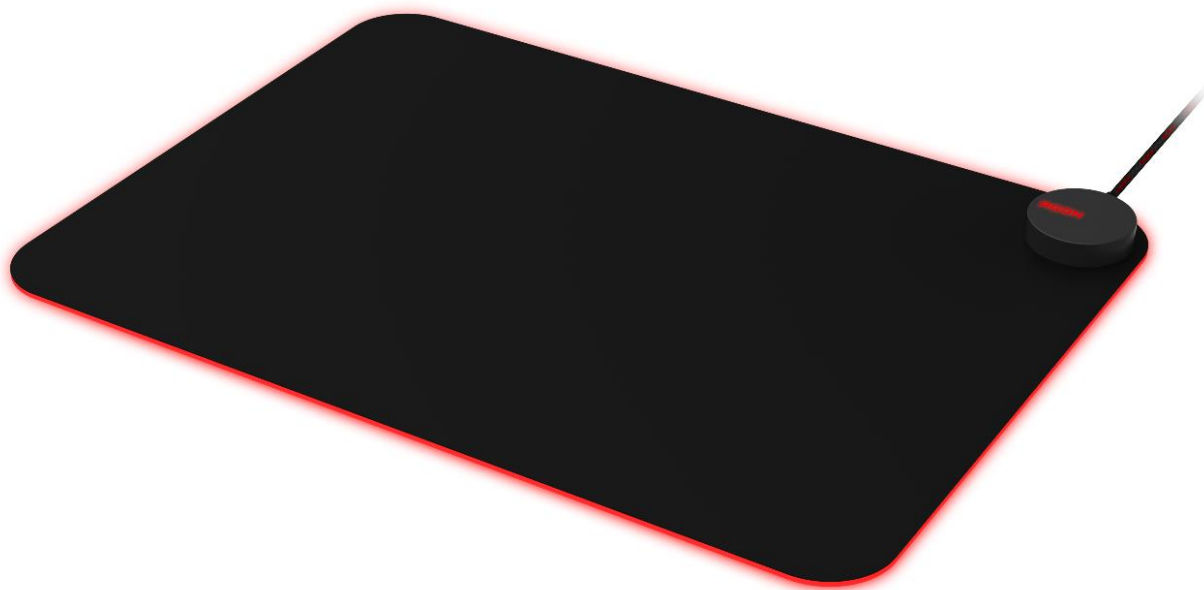


Mouse Pad para AOC AMM700 RGB

GUIA DO USUÁRIO

Ver.: 1.00



CUIDADO: Para usar este produto adequadamente, leia a guia do usuário antes da instalação.

Índice

1. CONTEÚDO DA EMBALAGEM/REQUISITOS DO SISTEMA	1
2. ESPECIFICAÇÕES	1
3. APARÊNCIA DO DISPOSITIVO	2
4. INSTALAÇÃO DE AOC G-TOOLS	3
5. INTRODUÇÃO À AOC G-TOOLS	4
6. GUIA DE SEGURANÇA E MANUNTENÇÃO	8

CONTEÚDO DA EMBALAGEM/REQUISITOS DO SISTEMA

Conteúdo da Embalagem

- Mouse Pad para Jogos AGON AMM700 RGB
- Guia de Configuração Rápida

Requisitos do Sistema do Produto

- SO Windows® 7 ou acima/Mac
- Porta USB disponível
- Espaço de disco rígido livre 160MB
- Conexão Internet

Requisitos do AOC G-Tools

- SO Windows® 7 ou acima
- Espaço de disco rígido livre 160MB
- Conexão Internet

Suporte Técnico

- Garantia limitada de 2 anos
- Suporte técnico on-line gratuito a www.aoc.com

ESPECIFICAÇÕES

Especificações técnicas

- 16,8 milhões de opções de cor personalizáveis
- Efeito de iluminação RGB personalizável sincronizado com outros dispositivos de jogos AOC
- Base de borracha antideslizamento
- Cabo trançado 1,8M
- Superfície de tecido microtexturizado

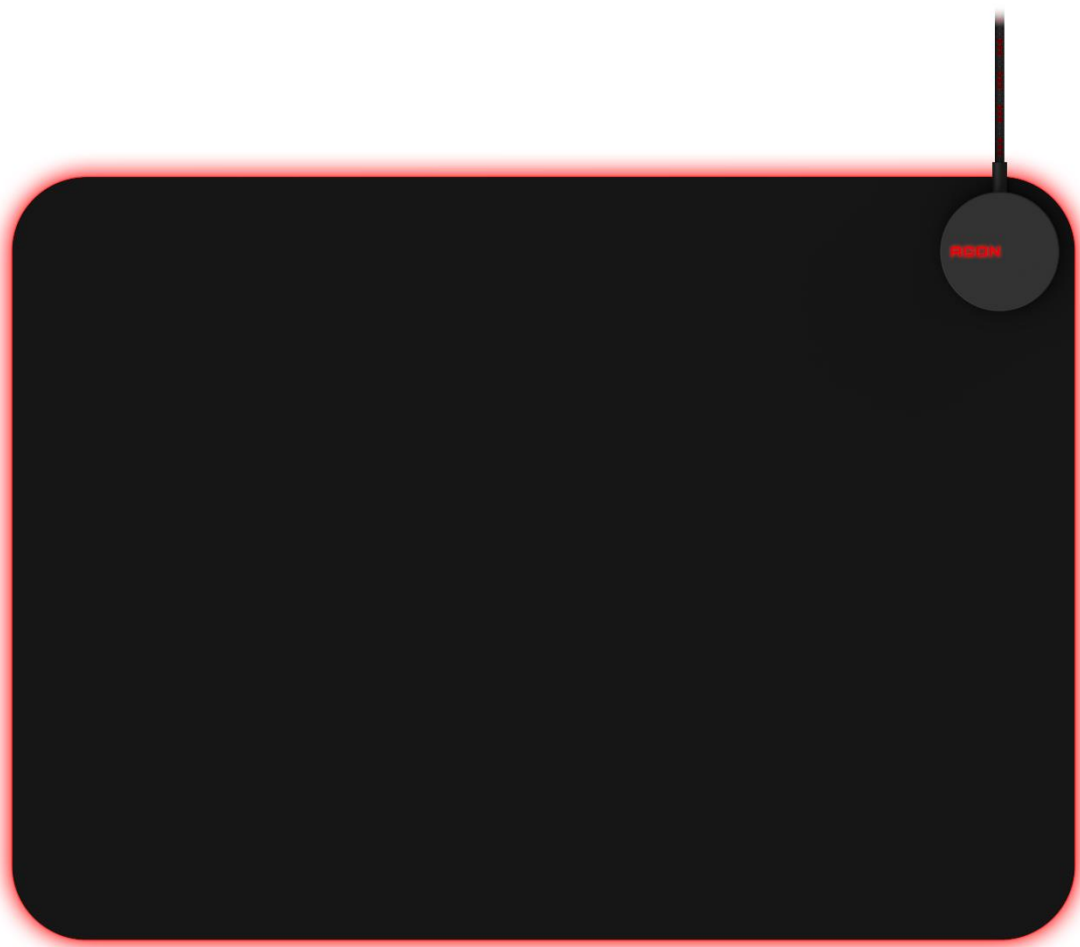
Tamanho e peso aproximado

- Comprimento: 357 mm/14 polegadas
- Largura: 256 mm/10 polegadas
- Altura: 13 mm/0,51 polegadas
- Peso: 300 g/0,66 lbs
- Comprimento do cabo: 1,8 m/5,9 pés

Ambiente Operacional

- Faixa de Temperatura Operacional: 0°C - 40°C
- Faixa de Umidade Operacional: 10% - 85%

APARÊNCIA DO DISPOSITIVO



INSTALAÇÃO AOC G-TOOLS

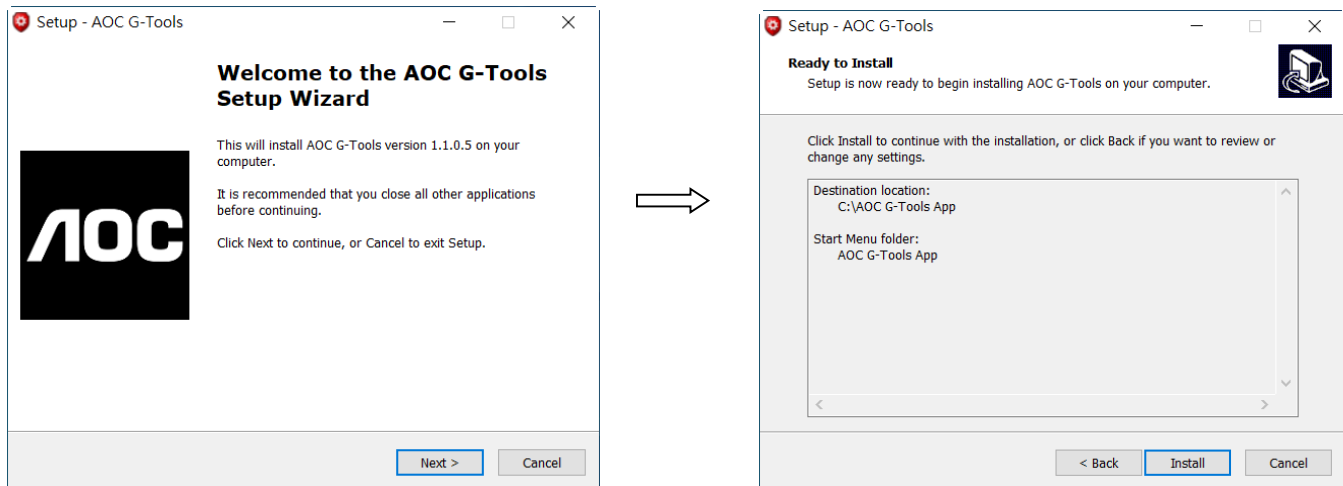
Etapa 1: Plugue o dispositivo em uma porta USB em seu computador.

Etapa 2: O sistema operacional do computador detectará automaticamente o dispositivo.

Etapa 3: Faça o download de AOC G-Tools. Navegar em <http://www.aoc.com> e busque por "AOC G-Tools."

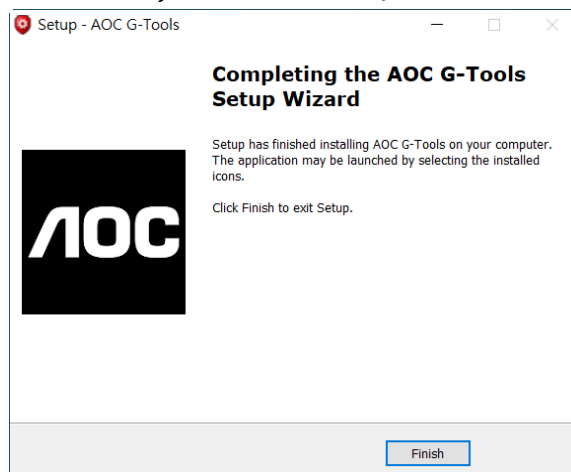
Etapa 4: Inicie o processo de instalação clicando no arquivo "Setup.exe".

Etapa 5: Windows® lhe avisará se a instalação irá continuar; apesar disso, instale o driver.



Nota: O driver desinstalará automaticamente qualquer versão anterior do driver; por este motivo, deve levar algum tempo para a instalação do driver, antes que você possa iniciar a programação do dispositivo.

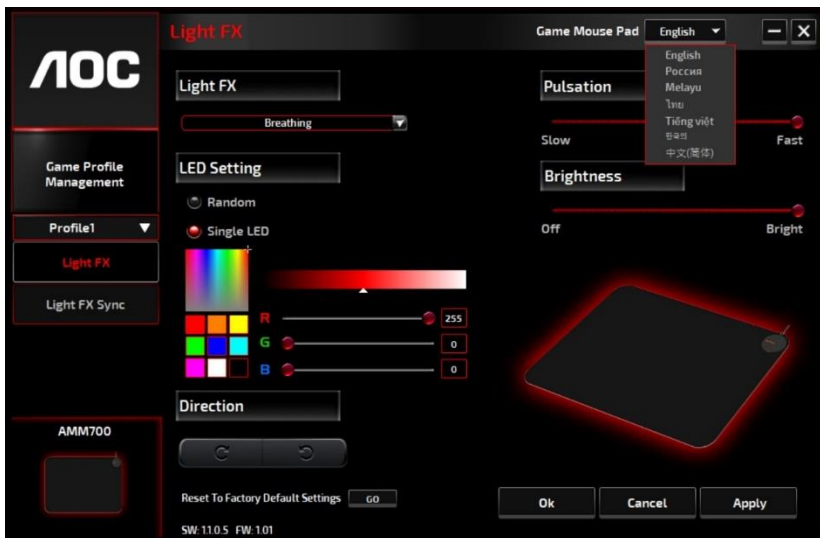
Etapa 6: Quando o processo de instalação estiver completo, reinicie seu sistema informático.





Etapa 7: O AOC G-Tools icon é visualizado na barra de tarefas de Windows® enquanto estiver em execução. Acessar o menu Configuração fazendo um clique com o botão direito do mouse no ícone AOC G-Tools icon.

INTRODUÇÃO À AOC G-TOOLS

GESTÃO DO PERFIL DE JOGOS



Em Gestão do Perfil de Jogos, você pode exportar um perfil personalizado clicando no botão Export  (exportar) ou importar um perfil de seu computador clicando no botão Import  (importar).

Os nomes do perfil padrão são **Perfil 1** a **Perfil 5**. Você pode renomear seus perfis digitando no campo de texto abaixo do Nome do Perfil.

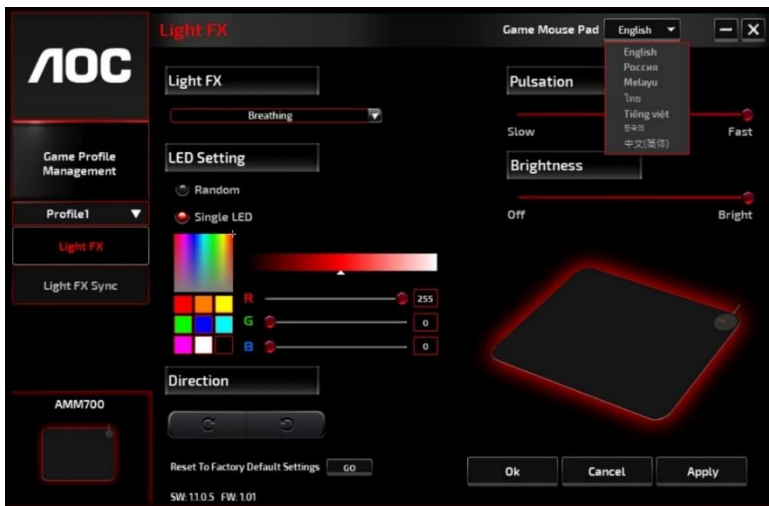
Cada perfil de jogo suporta 7 chaves macro e a memória on-board do dispositivo suporta um perfil para levar com você a qualquer lugar.

Cada perfil pode ser ativado ao longo com um programa vinculado. Para fazer isso, insira o percurso executável do programa que deseja vincular ao campo de texto **Path To Executable (*EXE)**.

Reinicialização nas Configurações Padrão de Fábrica

Clicando no botão 'GO' (continuar), o dispositivo reinicializará nas configurações padrão de fábrica.

LIGHT FX



■ Light FX

Escolha no menu suspenso sua configuração de luz favorita. As opções são: Estática, Respiração, Piscamento, Intermitente.

■ Configuração do LED:

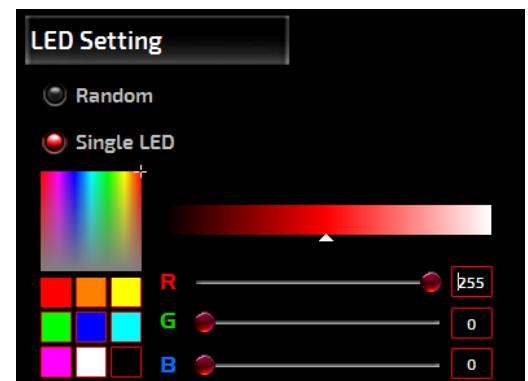
Escolha a opção do efeito de iluminação **Random** (aleatório) ou **Single LED** (LED único) para definir a mudança de cores continuamente ou uma cor RGB selecionada para o dispositivo. Para restaurar as configurações para a luz padrão, pressione o botão **Go** (continuar) ao lado de "Reinicializar nas Configurações de Fábrica Padrão".

✓ Aleatório:

Ciclo de cores de iluminação entre as 12 cores predefinidas.

✓ LED único:

Para configurar a cor única, você pode escolher qualquer ponto no painel RGB para configurar sua cor favorita, ou inserir valores RGB para definir a cor.



■ Pulsação:

Arraste o botão da barra deslizante para a esquerda e a direita para configurar a velocidade do efeito de iluminação, três opções estão disponíveis de Lento a Rápido.

■ Brilho:

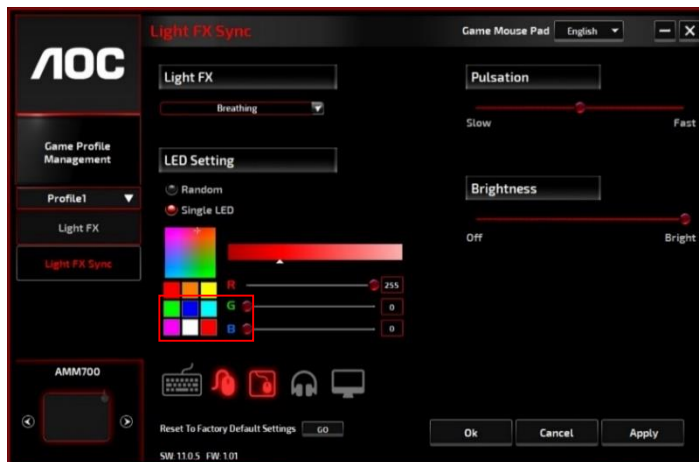
Arraste o botão da barra deslizante para a esquerda e a direita para configurar o brilho do efeito de iluminação, quatro níveis de brilho de iluminação estão disponíveis de Desligado a Brilho. Esta opção de configuração está disponível para todos os efeitos de iluminação.

■ Direção:

O efeito de iluminação intermitente também oferece a opção para exibir a luz principal no sentido horário ou no sentido anti-horário; quando o Intermitente é escolhido, a opção de configuração da Direção é exibida.

Sincronização do Light FX

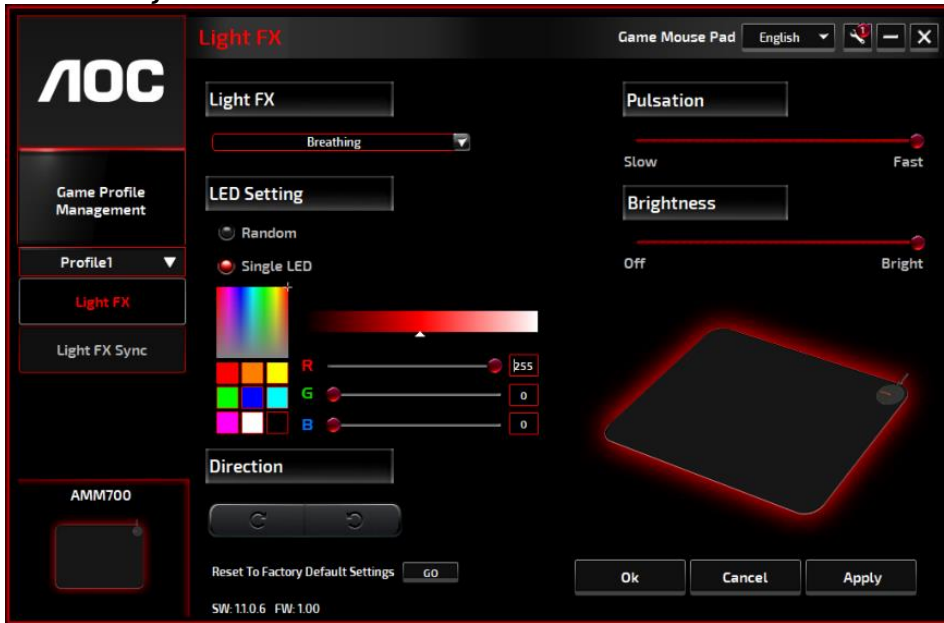
O efeito de iluminação do dispositivo pode ser sincronizado com outros dispositivos de jogos AOC compatíveis com a Sincronização do AOC Light FX. Para sincronizar os dispositivos, selecione os ícones dos dispositivos e clique em **Aplicar**. Os dispositivos sincronizados serão iluminados em vermelho.



Reinicialização nas Configurações Padrão de Fábrica

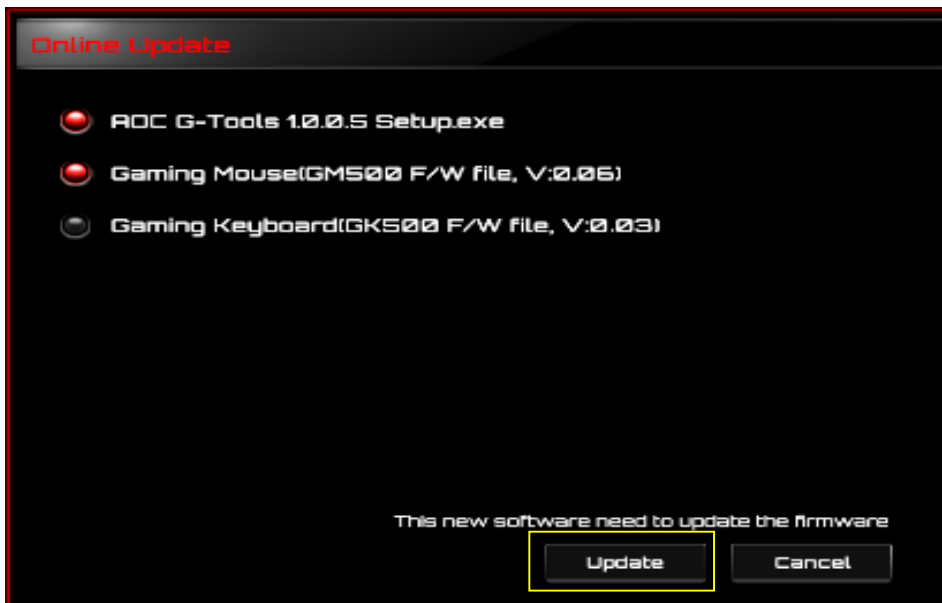
Clicando no **GO**, o dispositivo reinicializará nas configurações padrão de fábrica.

Atualização Online



Quando houver novas atualizações disponíveis, um balão de **aviso** será exibido no canto superior direito, junto com o ícone de ferramentas.

Clique no balão de **aviso**, a janela pop-up **Atualização Online** mostrará as opções de atualização. Selecione as atualizações para baixar e instalar. Clique em **Atualizar** para concluir o processo de atualização.



SEGURANÇA E MANUTENÇÃO

Importante

Para sua segurança, leia atentamente as seguintes diretrizes no dispositivo.

1. Não opere o dispositivo em condições anormais
2. Não desmonte o dispositivo (isso anulará a garantia) e não tente operar com cargas de corrente anormais.
3. Mantenha o dispositivo longe de líquidos ou umidade. Opere o dispositivo somente dentro da faixa de temperatura indicada: 0 ° C (32 ° F) a 40 ° C (104 ° F). Se a temperatura estiver muito alta, desconecte o dispositivo para diminuir a temperatura.
4. Desconecte e reconecte o dispositivo se a iluminação RGB não estiver funcionando corretamente ou se o dispositivo não estiver funcionando, ou se houver uma situação térmica anormal.
5. Se a solução de problemas não estiver funcionando, desconecte o dispositivo e visite www.aoc.com.br para obter suporte. Não tente reparar o dispositivo sozinho.

Segurança

Declaração de Interferência da Comissão de Comunicação Federal

Este equipamento está em conformidade com a parte 15 das Regras FCC. A operação está sujeita às duas condições a seguir:

- (1) este dispositivo não pode ocasionar interferência prejudicial.
- (2) este dispositivo deve aceitar qualquer interferência recebida, inclusive interferências que possam causar uma operação indesejada.

NOTA: Este dispositivo foi testado e obedece aos limites para dispositivo digitais Classe B, conforme Parte 15 das Regras FCC. Estes limites foram estipulados para oferecer proteção razoável contra interferência prejudicial numa instalação residencial. Este dispositivo gera, usa e pode irradiar energia de radiofrequência e, se não for instalado e usado de acordo com as instruções, poderá causar interferência prejudicial às radiocomunicações. Não há garantia, entretanto, que tal interferência não ocorrerá em uma determinada instalação. Se este equipamento causar interferências à recepção de rádio ou televisão, que pode ser determinada ao se ligar ou desligar o dispositivo, aconselha-se ao usuário tentar corrigir a interferência com uma ou mais das seguintes medidas:

- Reorientar ou deslocar a antena receptora.
- Aumentar a distância entre o dispositivo e o receptor.
- Conectar o dispositivo a uma saída em um circuito diferente do qual está conectado o receptor.
- Consultar o representante ou um técnico de rádio/TV experiente para obter ajuda.

