



# Manual do Usuário do Monitor LCD 24E1Q/24P1U/24P1/24P1/GR /X24P1/ X24P1/GR

Luz de fundo em LED



---

Segurança .....	4
Convenções Nacionais .....	4
Potência.....	5
Instalação .....	6
Limpeza .....	7
Outro.....	8
Configuração.....	9
Conteúdo da Caixa .....	9
Configuração da Base .....	10
Ajuste do ângulo de visão.....	11
Conectando o Monitor.....	12
Instalação do braço de fixação para parede .....	14
Ajuste.....	15
Configuração da Resolução Ideal.....	15
Windows 10 .....	15
Windows 8 .....	17
Windows 7 .....	19
Teclas de atalho.....	21
OSD Setting (Configuração OSD) .....	23
Luminance (Luminância) .....	24
Image Setup (Configuração de Imagem).....	25
Color Setup (Configuração de cor) .....	26
Picture Boost (Aumento de Imagem).....	27
OSD Setup (Configuração OSD) .....	28
Extra .....	29
Exit (Sair).....	29
Indicador de LED .....	30
Driver .....	31
Driver do Monitor .....	31
Windows 10 .....	31
Windows 7 .....	39
i-Menu.....	43
e-Saver .....	44
Screen <sup>+</sup> .....	45
Resolução de problemas .....	46
Especificação.....	48
Especificação Geral.....	48
Modos de exibição predefinidos .....	52
Atribuições dos Pinos .....	53
Plug and Play.....	55
Regulagem .....	56
Aviso da FCC.....	56
Declaração WEEE .....	57
Declaração WEEE para a Índia .....	57
EPA Energy Star .....	57
Declaração EPEAT .....	58

---

Serviço.....	59
Declaração de Garantia para a Europa .....	59
Declaração de Garantia para o Oriente Médio e África (MEA) .....	61
AOC International (Europe) B.V.....	63
Declaração de Garantia para América do Norte e do Sul (exceto Brasil) .....	65
PROGRAMA EASE .....	67
DOCUMENTO TCO.....	68

---

# Segurança

## Convenções Nacionais

As subseções a seguir descrevem as convenções usadas neste documento.

### Notas, Precauções e Alertas

Ao longo deste guia, os blocos de texto podem ser acompanhados por um ícone e impressos em negrito ou em itálico. Estes blocos são notas, precauções e alertas, e são usados como a seguir:



**NOTA:** Uma NOTA indica informações importantes que o ajudam a usar melhor seu sistema de computador.




**CUIDADO:** Um CUIDADO indica risco de dano ao hardware ou perda de dados, e o informa sobre como evitar o problema.





**AVISO:** Um ALERTA indica um potencial para ferimento corporal e te informa como evitar o problema. Alguns alertas podem aparecer em formatos alternados e podem estar desacompanhados de um ícone. Em tais casos, a apresentação específica do alerta é imposta pela autoridade reguladora.


---


## Potência


 O monitor deve ser operado somente com o tipo de alimentação indicado na etiqueta. Se não tiver certeza do tipo de alimentação da sua casa, consulte seu revendedor ou companhia de eletricidade local.

 O monitor está equipado com uma tomada aterrada de três pinos, uma tomada com um terceiro pino (terra). Esta tomada serve apenas em uma tomada elétrica aterrada como uma característica de segurança. Se a tomada não aceitar a tomada de três pinos, chame um electricista que instale a tomada correta, ou use um adaptador para aterrar o aparelho com segurança. Não anule o propósito de segurança da tomada aterrada.

 Desligue o aparelho durante uma tempestade com raios ou quando ele não será usado por longos períodos de tempo. Isso protegerá o monitor de danos devido a picos de energia.

 Não sobrecarregue as régua de energia e cabos de extensão. A sobrecarga pode resultar em incêndio ou choque elétrico.

 Para garantir a operação satisfatória, use o monitor apenas com computadores listados pela UL, que possuam receptáculos apropriadamente configurados entre 100 - 240V ~, Min. 5A

 A tomada deve ser instalada perto do equipamento e ser facilmente acessível.

## Instalação

**!** Não coloque este monitor sobre carrinhos, suportes, tripés, estantes ou mesas instáveis. Se o monitor cair, pode ferir uma pessoa e causar sérios danos a este produto. Use apenas com um carrinho, apoio, tripé, presilha ou mesa recomendada pelo fabricante, ou vendidos com este produto. Siga as instruções do fabricante ao instalar o produto e use acessórios de montagem recomendado pelo fabricante. Quando colocado num carrinho, o produto deve ser deslocado com cuidado.

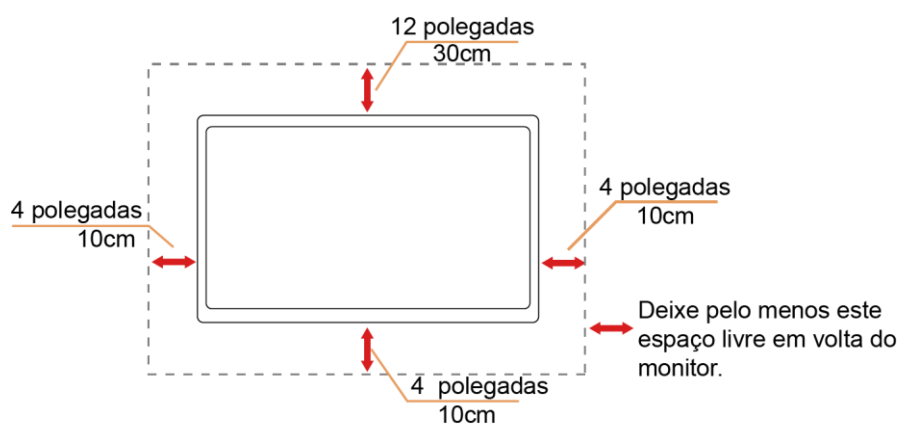
**!** Nunca empurre qualquer objeto para dentro da fenda do gabinete. Isso pode danificar as peças do circuito causando incêndio ou choque elétrico. Nunca derrube líquidos no monitor.

**!** Não coloque a parte frontal do produto no chão.

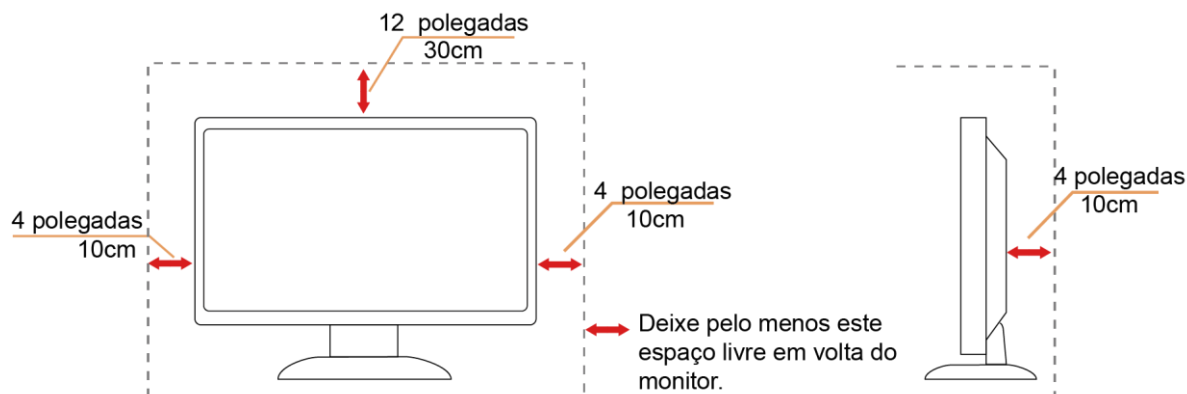
**!** Deixar algum espaço ao redor do monitor como mostrado abaixo. Caso contrário, a circulação de ar pode ser insuficiente, portanto, o superaquecimento pode causar um incêndio ou danos ao monitor.

Veja abaixo as áreas de ventilação recomendadas ao redor do monitor quando o monitor está instalado na parede ou no suporte:

### Instalado na parede



### Instalado com suporte



---

## Limpeza

**!** Limpar o gabinete regularmente com um pano. Você pode usar detergente suave para limpar a mancha, em vez de detergente forte, que vai cauterizar o gabinete do produto.


**!** Durante a limpeza, certifique-se que nenhum detergente vaza dentro do produto. O pano de limpeza não deve ser muito áspero já que vai arranhar a superfície da tela.


**!** Por favor, desconecte o cabo de alimentação antes de limpar o produto.





---


## Outro

 Se o produto estiver emitindo um som, cheiro ou fumaça estranhos, desligue da tomada **IMEDIATAMENTE** e contate um Centro de Assistência.

 Certifique-se que as aberturas de ventilação não estão bloqueadas por uma mesa ou cortina.

 Não envolva o monitor LCD em grandes vibrações ou em alto impacto durante a operação.

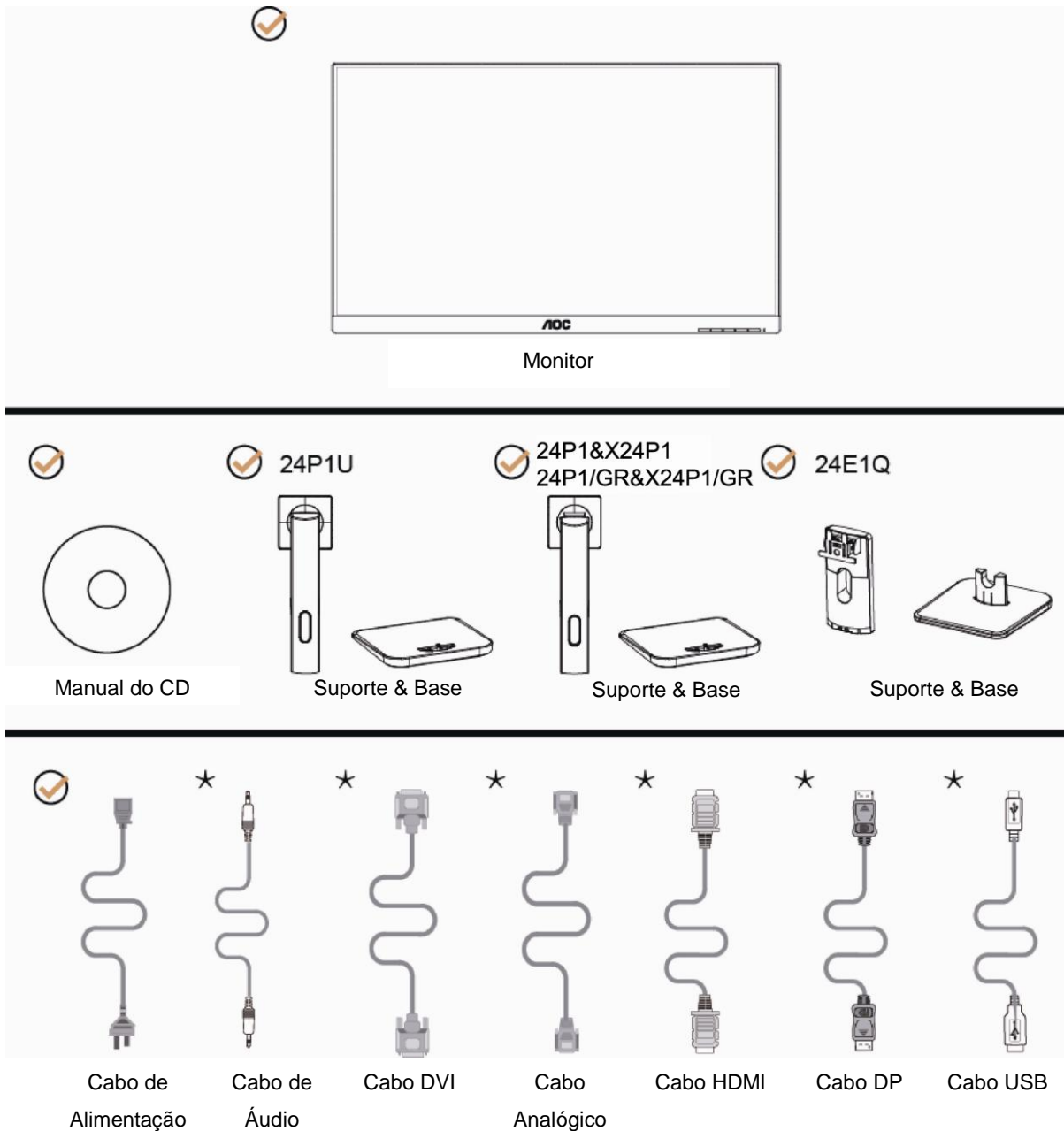
 Não bata o monitor nem o deixe cair durante o funcionamento ou transporte.

 Para monitores com painéis frontais brilhantes o usuário deve considerar a colocação do monitor uma vez que o painel frontal pode causar reflexos incômodos da luz ambiente e superfícies brilhantes.



# Configuração

## Conteúdo da Caixa



\* Nem todos os cabos de sinal (Áudio, Analógico, DP, DVI, HDMI, USB) Manual do CD serão fornecidos para todos os países e regiões. Por favor, consulte o agente local ou sucursal da AOC para confirmação.

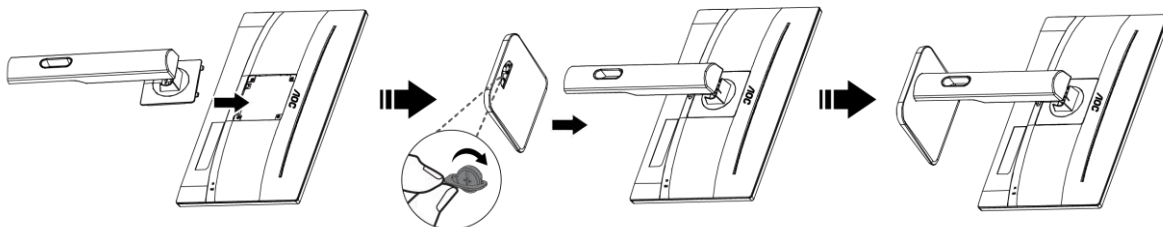
## Configuração da Base

Por favor, configure ou remova a base seguindo os passos abaixo.

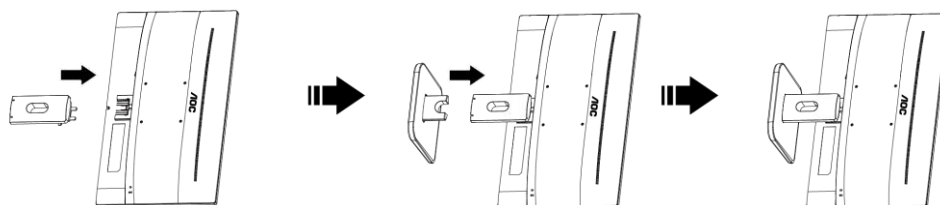
Por favor coloque o monitor em uma superfície macia e plana para evitar arranhos.

Configuração:

24P1/24P1/GR /24P1U/X24P1/ X24P1/GR

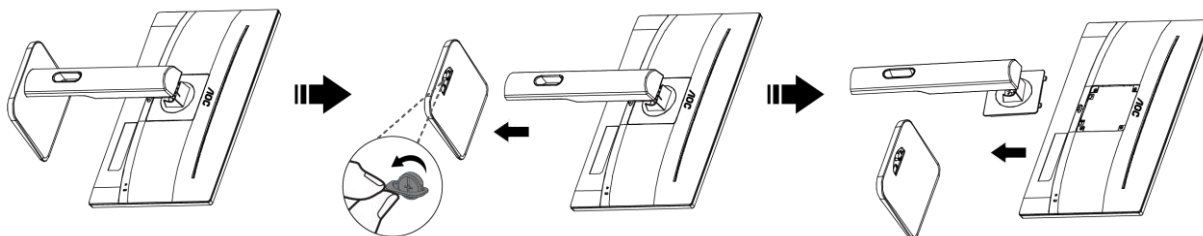


24E1Q

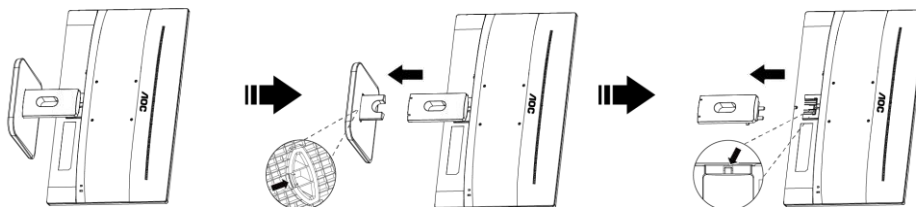


Remover:

24P1/24P1/GR /24P1U/X24P1/ X24P1/GR



24E1Q



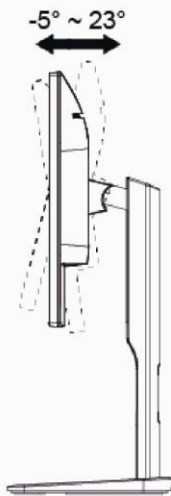
## Ajuste do ângulo de visão

Para melhor visualização, recomenda-se a olhar para a face total do monitor, e depois ajustar o ângulo do monitor conforme sua preferência.

Segure o suporte para que você não derrube o monitor quando muda o ângulo do monitor.

Você é capaz de ajustar o monitor conforme abaixo.

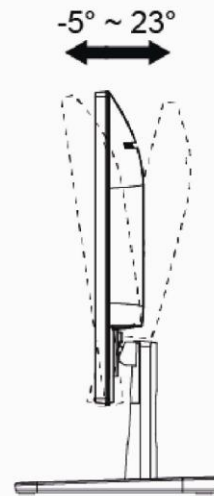
24P1/GR&X24P1/GR  
24P1U/24P1/X24P1



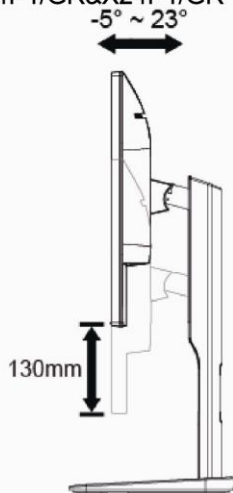
24P1/GR&X24P1/GR  
24P1/X24P1



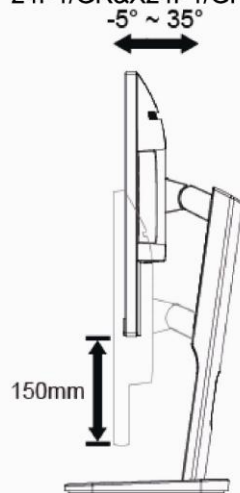
24E1Q



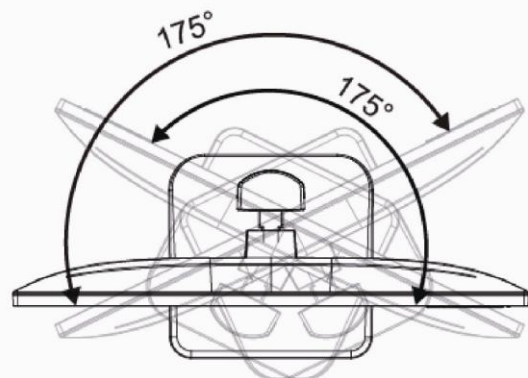
24P1U/24P1/X24P1  
24P1/GR&X24P1/GR



24P1/X24P1  
24P1/GR&X24P1/GR



24P1U/24P1/X24P1  
24P1/GR&X24P1/GR

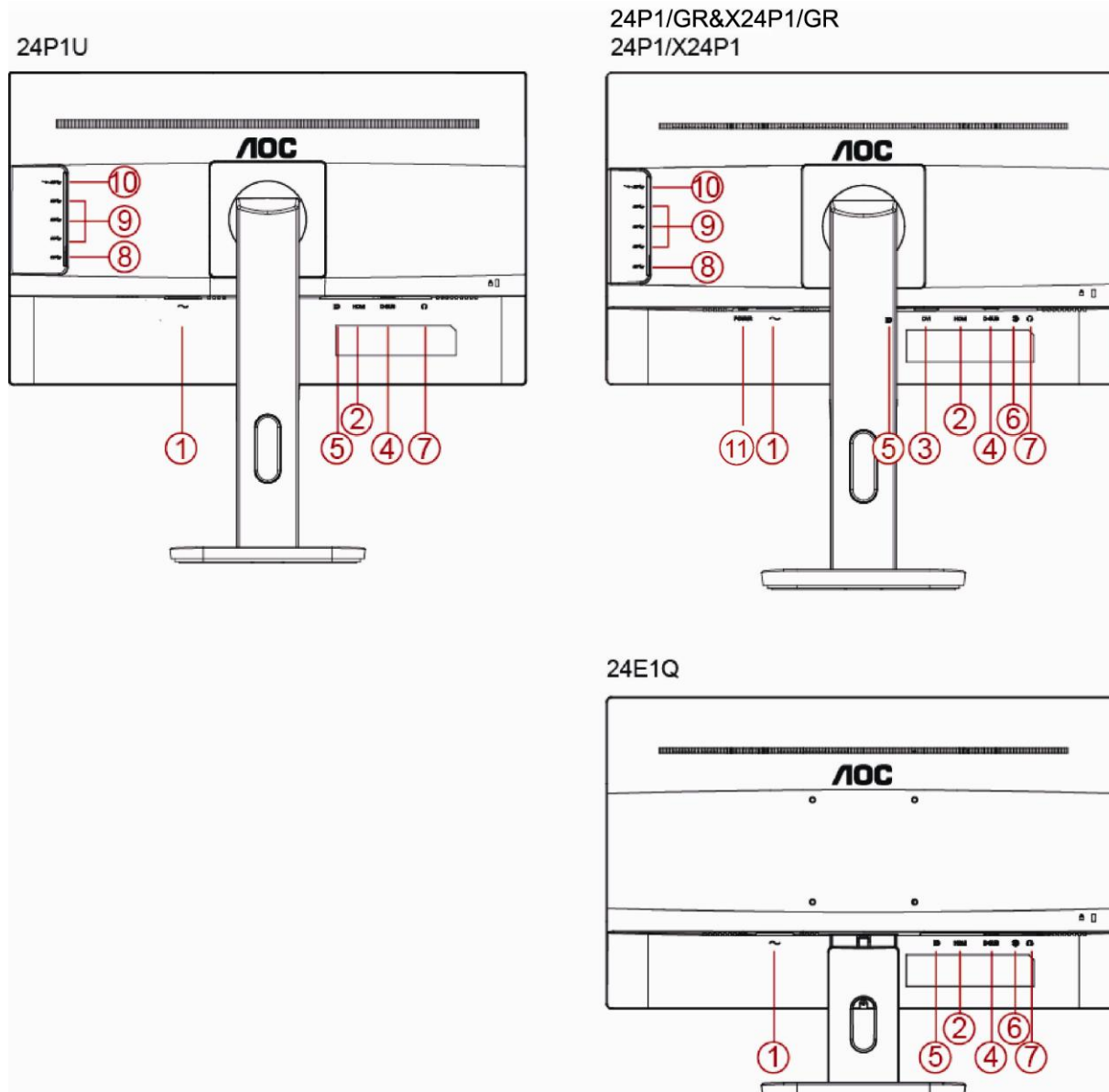


NOTA:

Não toque na tela LCD quando você mudar o ângulo. Pode causar danos ou quebrar a tela LCD.

## Conectando o Monitor

Conexões dos cabos na parte de trás do monitor e do computador:



- 1 Potência
- 2 HDMI
- 3 DVI
- 4 Analógico (cabo VGA 15-Pinos D-Sub)
- 5 DP
- 6 Entrada de áudio
- 7 Saída de Fone de ouvido
- 8 USB upstream
- 9 USB downstream
- 10 USB downstream + carregamento rápido
- 11 Alimentação

---

Para proteger o equipamento, desligue sempre o PC e o monitor LCD antes de conectar.

- 1 Conecte o cabo de alimentação no conector apropriado na parte traseira do monitor..
- 2 Conecte o cabo D-Sub entre o monitor e o computador
- 3 (Opcional - use uma placa de vídeo com a porta HDMI) - conecte uma extremidade do cabo HDMI na parte de trás do monitor e a outra extremidade na porta HDMI do computador.
- 4 (Opcional - use uma placa de vídeo com a porta DVI) - conecte uma extremidade do cabo DVI na parte de trás do monitor e a outra extremidade na porta DVI do computador .
- 5 (Opcional - use uma placa de vídeo com a porta DP) - conecte uma extremidade do cabo DP na parte de trás do monitor e a outra extremidade na porta DP do computador .
- 6 (Opcional - use uma placa de vídeo com a porta Audio) - conecte uma extremidade do cabo Audio na parte de trás do monitor e a outra extremidade na porta Audio do computador.
- 7 Ligue o monitor e o computador.
- 8 O conteúdo de vídeo com resolução suportada VGA / DP / HDMI / DVI.

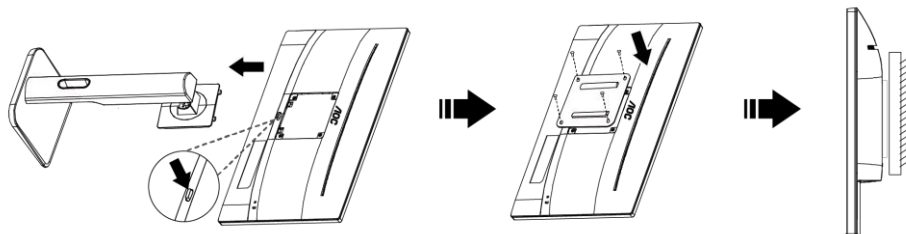
Se o seu monitor exibir uma imagem, a instalação está completa. Se ele não apresentar uma imagem, consulte Solução de problemas.

---

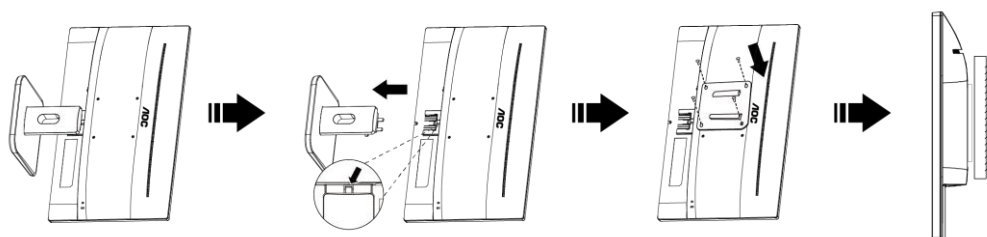
## Instalação do braço de fixação para parede

Preparação para instalação do braço de fixação para parede (opcional).

24P1/24P1/GR /24P1U/X24P1/ X24P1/GR



24E1Q



Este monitor pode ser montado num braço de fixação para parede, adquirido separadamente. Desconecte o cabo de alimentação antes deste procedimento. Siga os passos abaixo:

- 1 Remova a base.
- 2 Siga as instruções do fabricante para montar o braço de fixação para parede.
- 3 Coloque o braço de fixação para parede na parte de trás do monitor. Alinhe os furos do braço com os furos na parte de trás do monitor.
- 4 Insira os quatro parafusos nos furos e aperte-os.
- 5 Reconecte os cabos. Consulte o manual do usuário que acompanha o braço de fixação para parede (opcional) para ver as instruções de fixação na parede.

Nota: os furos para parafuso de fixação VESA não estão disponíveis para todos os modelos; verifique com o revendedor ou departamento oficial da AOC.

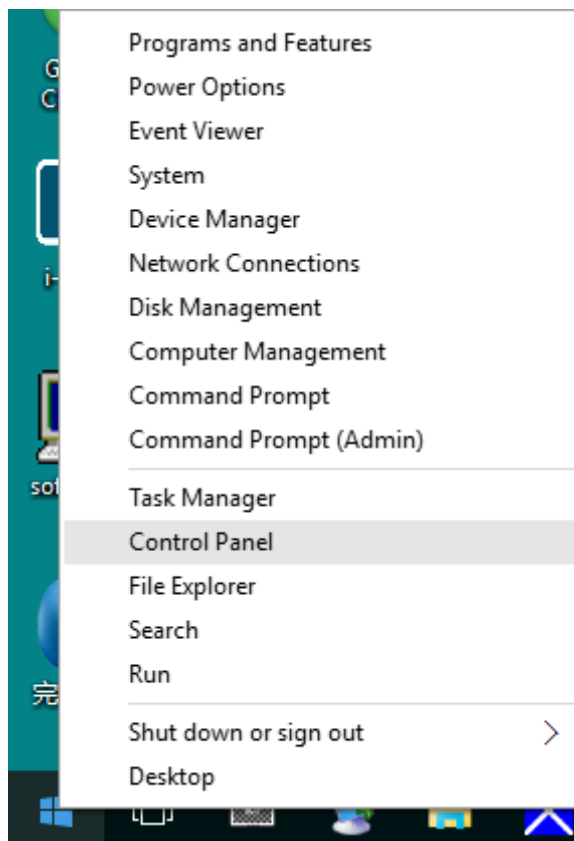
# Ajuste

## Configuração da Resolução Ideal

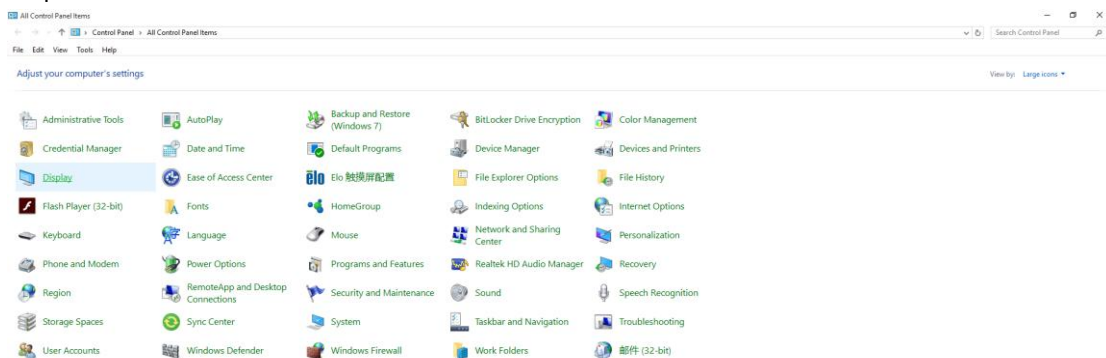
### Windows 10

#### Para Windows 10

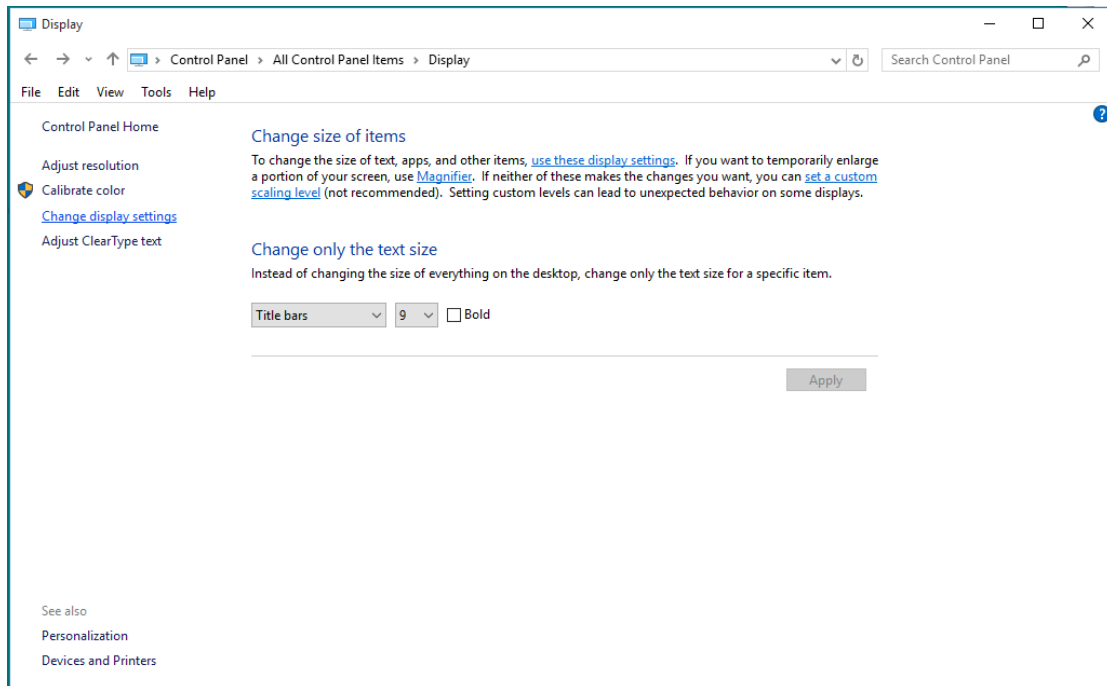
- Clique com o botão direito em **Iniciar**.
- Clique em **“Painel de Controle”**.



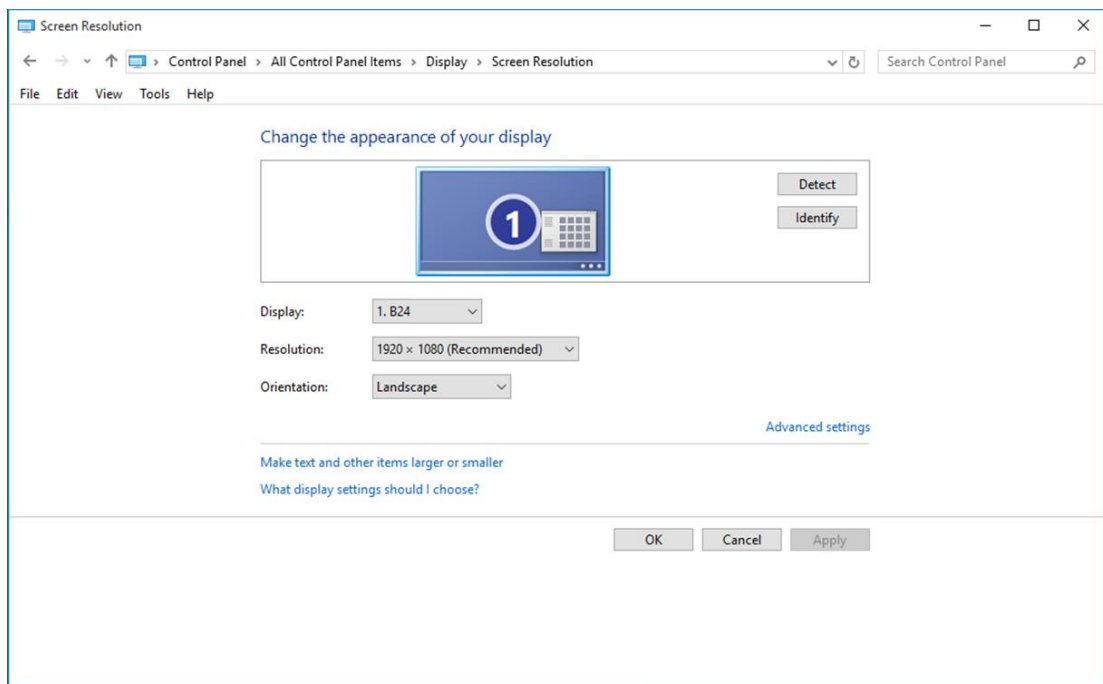
- Clique em **“Exibir”**.



- Clique no botão “**Alterar configurações de exibição**”.



- Definir a resolução de **SLIDE-BAR (BARRA DE DESLIZAMENTO)** para resolução predefinida Ideal.

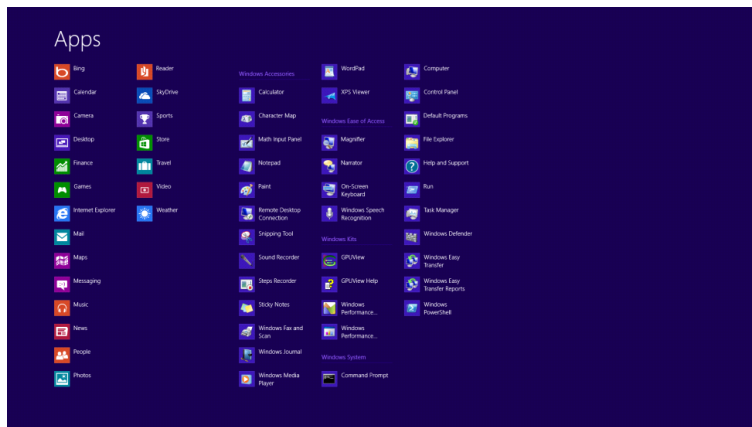
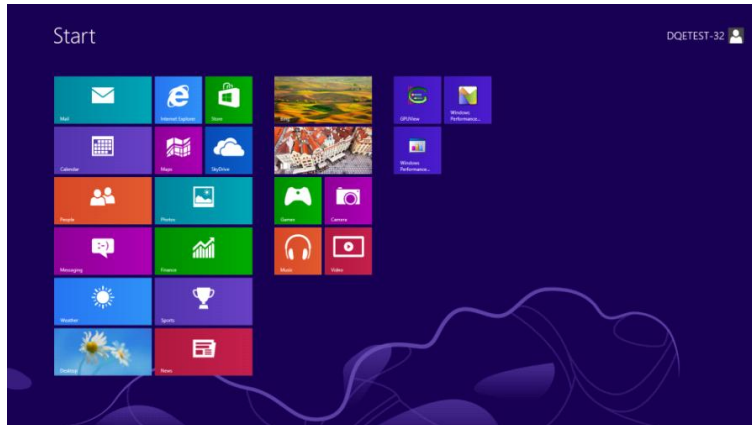




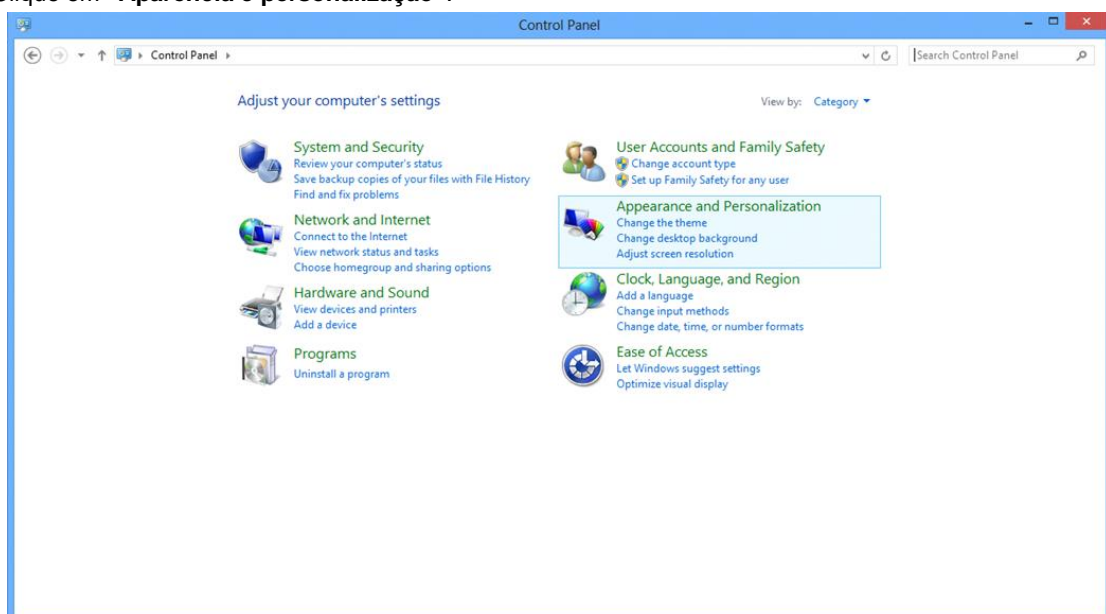
## Windows 8

### Para Windows 8

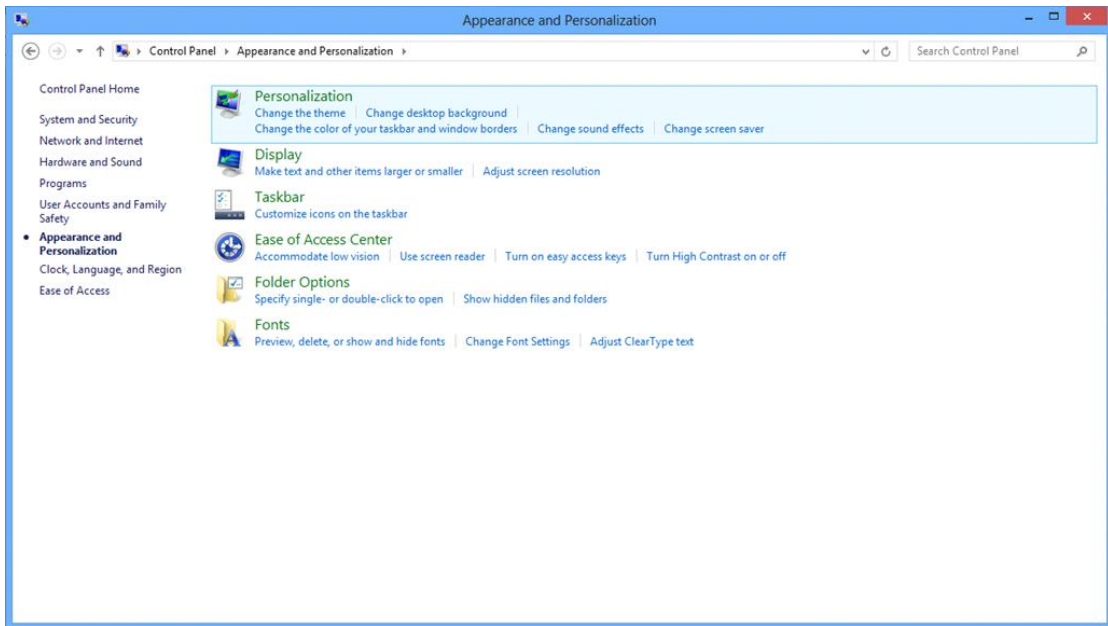
- Clique com o botão direito e clique em **Todos os aplicativos** na base direita da tela.



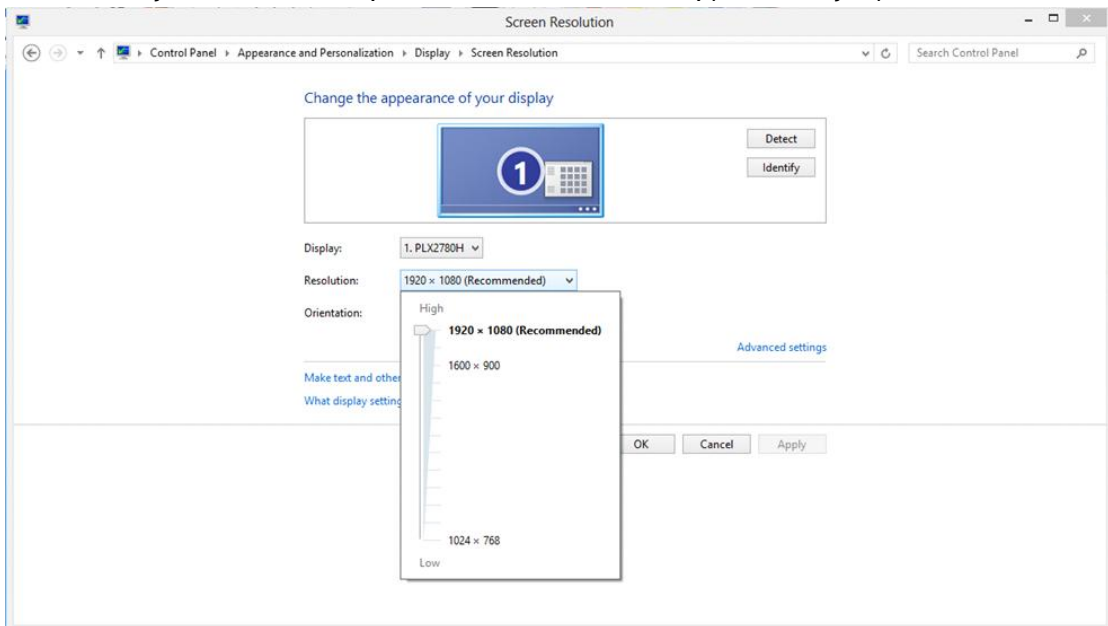
- Defina o **“Visualizar por”** para **“Categoria”**.
- Clique em **“Aparência e personalização”**.



- Clique em “Exibir”.



- Definir a resolução de **SLIDE-BAR (BARRA DE DESLIZAMENTO)** para resolução predefinida Ideal.

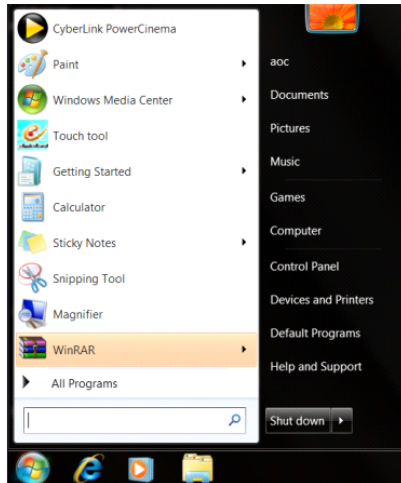


---

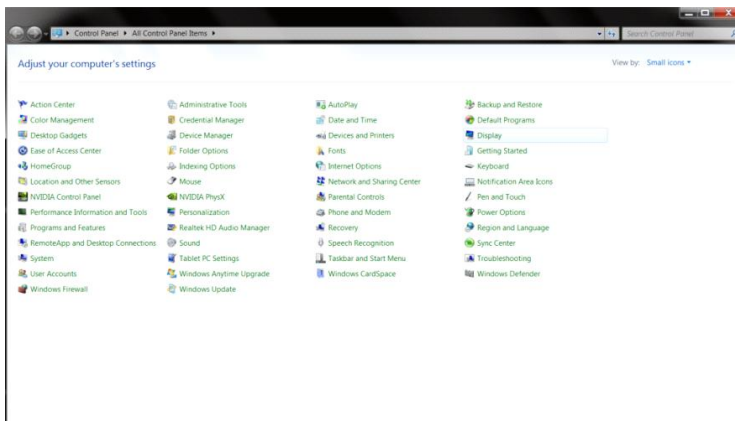
## Windows 7

### Para Windows 7

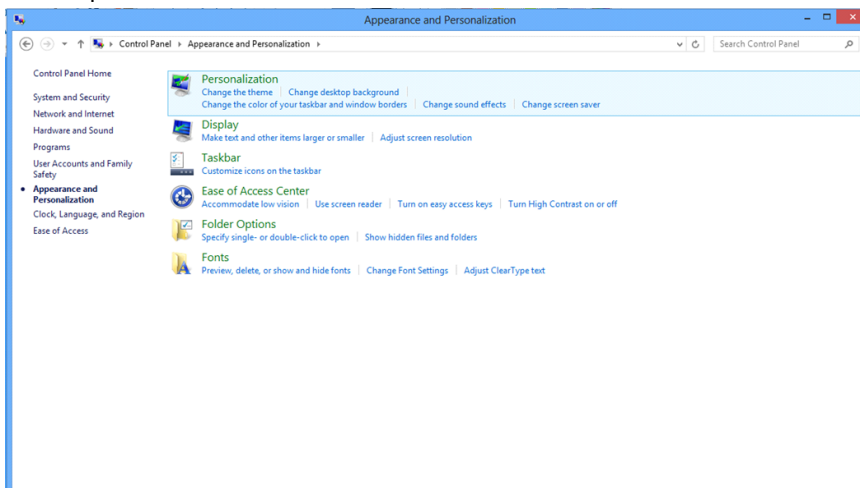
- Clique em **INICIAR**.
- Clique em **“Painel de Controle”**.



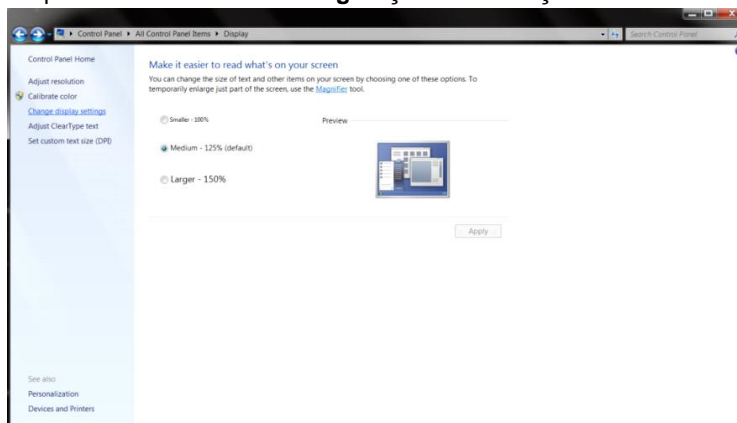
- Clique em **“Aparência”**.



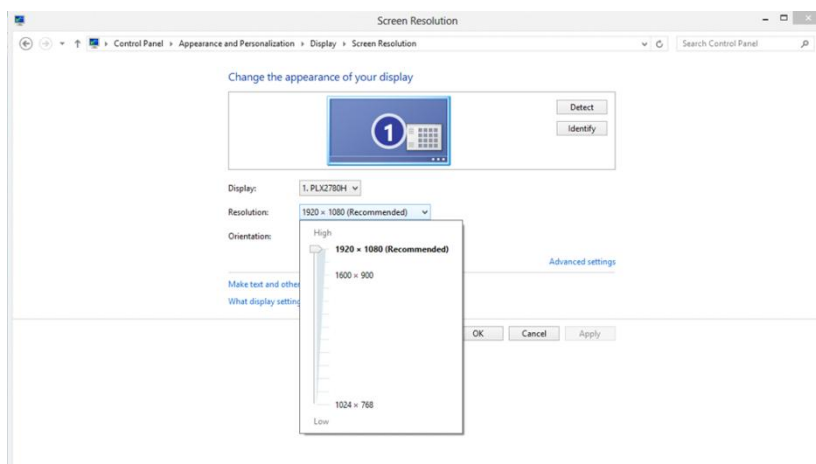
- Clique em **“Exibir”**.



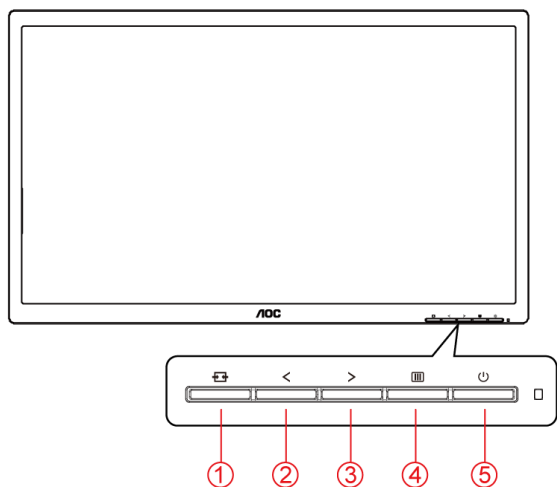
- Clique no botão “Alterar configurações de exibição”.



- Definir a resolução de SLIDE-BAR (BARRA DE DESLIZAMENTO) para resolução predefinida Ideal.



## Teclas de atalho



### 24P1U


1	Fonte/Auto/Sair
2	Visão Clara /<
3	Volume / Proporção da imagem/>
4	Menu/Enter
5	Potência

### 24P1/24P1/GR /X24P1/ X24P1/GR/24E1Q




1	Fonte/Auto/Sair
2	Visão Clara /<
3	Volume />
4	Menu/Enter
5	Potência

#### Fonte/Auto/Sair

Quando o OSD está fechado, pressionar o botão  será a função da tecla de atalho Fonte.

Quando o OSD está fechado, pressione o botão  continuamente por cerca de 2 segundos para realizar a configuração automática (Apenas para os modelos com D-Sub).

#### Volume

Quando não houver OSD, pressione  para ativar a barra de ajuste de volume, pressione  ou  para ajustar volume (Apenas para os modelos com alto-falantes).

#### Menu/Enter

Quando não houver OSD, pressione para exibir o OSD ou confirmar a seleção. Pressionar o botão cerca de 2 segundos para desligar o monitor.

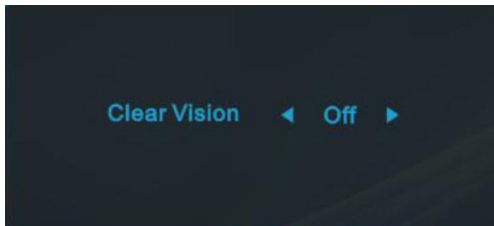
#### Energia

Pressionar o botão de Energia para ligar o monitor.

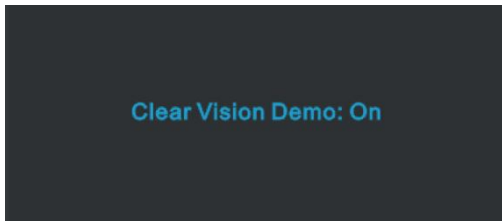
---

### Clear Vision (Visão Clara)

1. Quando não há OSD, pressione o botão "<" para ativar Clear Vision (Visão Clara).
2. Use os botões "<" ou ">" para selecionar entre configurações fraca, média, forte ou desligada. A configuração padrão é sempre "off" (desligado).



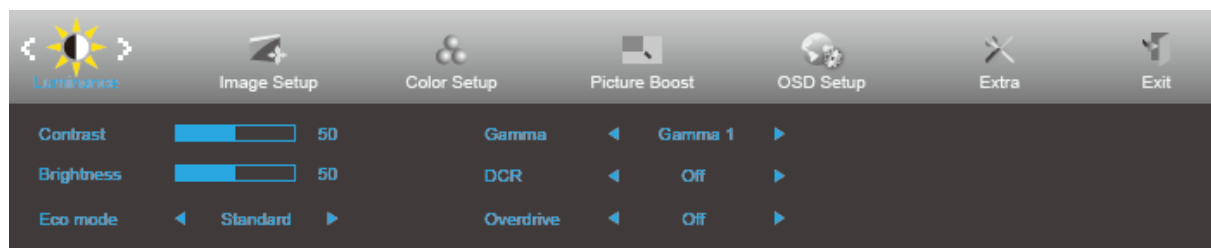
3. Pressione e mantenha pressionado botão "<" por 5 segundos para ativar a Demonstração de Visão Clara, e uma mensagem de "Clear Vision Demo: on" (Demonstração de Visão Clara: Ligada) será exibida na tela por 5 segundos. Pressione Menu ou botão Sair, a mensagem desaparecerá. Pressione e mantenha pressionado botão "<" por 5 segundos novamente, Demonstração de Visão Clara será desligada.









A função Visão Clara fornece a melhor experiência de visualização, convertendo imagem de baixa resolução e imagens desfocadas em imagens claras e vívidas.

## OSD Setting (Configuração OSD)

Instruções básicas e simples sobre as teclas de controle.

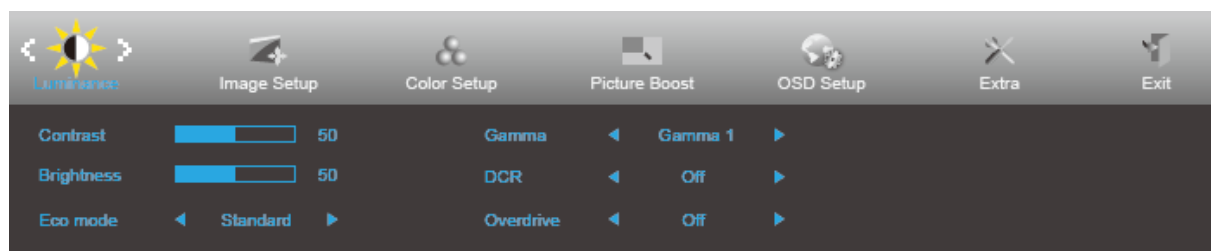






1. Pressione o  **botão MENU** para ativar a janela OSD.
2. Pressione < ou > para navegar pelas funções. Uma vez que a função desejada estiver destacada, pressione o **botão MENU** para a ativar. Se há um sub-menu, pressione < ou > para navegar pelas funções do sub-menu.
3. Pressione < ou > para alterar as configurações da função selecionada. Pressione  **AUTO** para sair. Se você quiser ajustar qualquer outra função, repita os passos 2-3.
4. Função de Bloqueio de OSD: Para bloquear o OSD, pressione e segure o  **botão MENU** enquanto o monitor está desligado e, em seguida, pressione o  **botão de energia** para ligar o monitor. Para desbloquear o OSD, pressione e segure o  **botão MENU** enquanto o monitor está desligado e, em seguida, pressione o  **botão de energia** para ligar o monitor.

### Observações:

1. Se o produto tem apenas uma entrada de sinal, o item de "Seleção de Entrada" está desativado.
2. Se o tamanho da tela do produto é 4:3 ou a resolução do sinal de entrada é a resolução nativa, o item "Proporção da imagem" está desativado.
3. Uma das funções de visão Clara, DCR, Aumento de cor, e Aumento de imagem está ativada; as outras três funções são desligadas conseqüentemente.

## Luminance (Luminância)

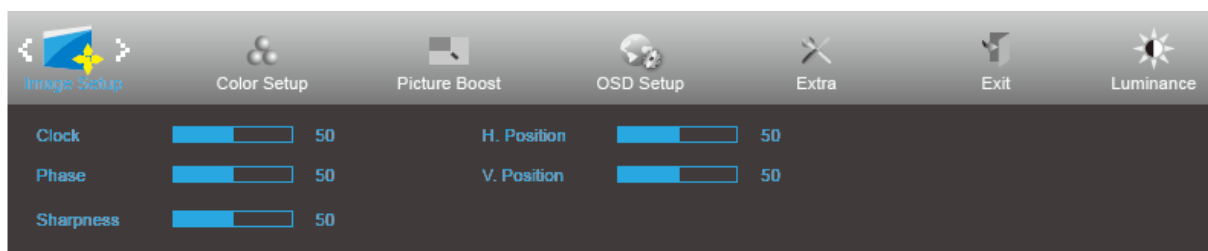






1. Pressione  **MENU** para exibir o menu.
2. Pressione < ou > para selecionar  (Luminance) (Iluminação), e pressione  **MENU** para entrar.
3. Pressione < ou > para selecionar submenu.
4. Pressione < ou > para ajustar.
5. Pressione  **AUTO** para sair.


	Contrast (Contraste)	0-100		Contraste do Registro digital.
	Brightness (Brilho)	0-100		Ajuste da Luz de fundo
	Eco mode (Modo eco)	Standard (Padrão)		Modo Padrão
		Text (Texto)		Modo de Texto
		Internet		Modo de Internet
		Game (Jogo)		Modo de Jogo
		Movie (Filme)		Modo de Filme
		Sports (Esportes)		Modo de Esportes
	Gamma (Gama)	Gamma1		Ajuste de Gamma 1
		Gamma2		Ajuste de Gamma 2
		Gamma3		Ajuste de Gamma 3
	DCR	Off (Desligar)		Desativar taxa de contraste dinâmico
		On (Ligado)		Ativar taxa de contraste dinâmico
	OverDrive	Weak (Fraco)		Ajustar o tempo de resposta.
		Medium (Médio)		
Strong (Forte)				
Off (Desligar)				



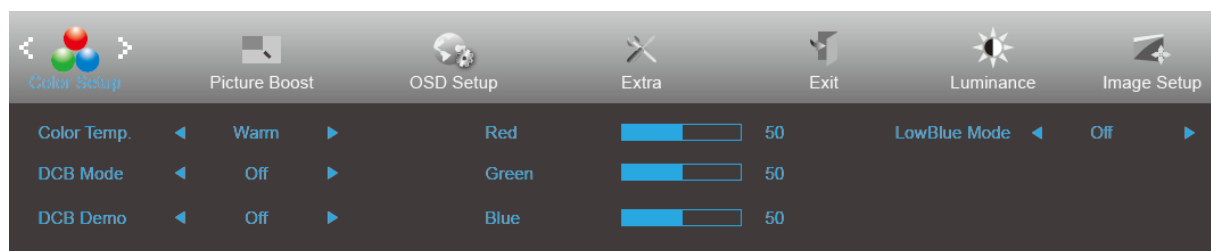
## Image Setup (Configuração de Imagem)








1. Pressione  **MENU** para exibir o menu.
2. Pressione **<** ou **>** para selecionar  (Image Setup) (Ajuste de Imagem), e pressione  **MENU** para entrar.
3. Pressione **<** ou **>** para selecionar submenu.
4. Pressione **<** ou **>** para ajustar.
5. Pressione  **AUTO** para sair.

	Clock (Relógio)	0-100	Ajustar Relógio da imagem para reduzir ruído de linhas verticais.
	Phase (Fase)	0-100	Ajustar Fase da imagem para reduzir ruído de linhas horizontais.
	Sharpness (Nitidez)	0-100	Ajustar a nitidez da imagem.
	H. Position (Posição H.)	0-100	Ajustar posição horizontal da imagem.
	V. Position (Posição V.)	0-100	Ajustar posição vertical da imagem.

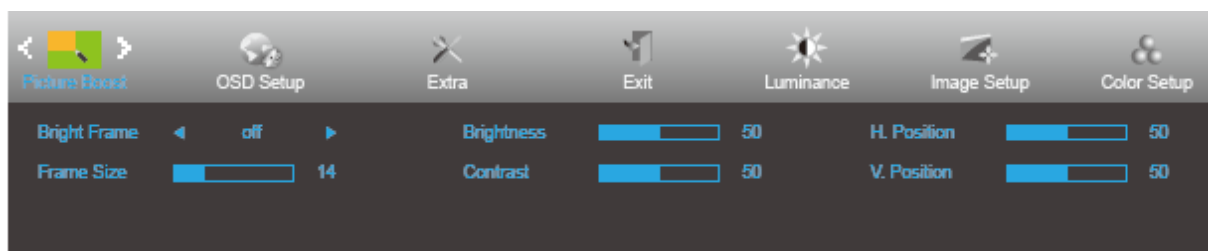
## Color Setup (Configuração de cor)








1. Pressione  MENU para exibir o menu.
2. Pressione < ou > para selecionar  (Color Setup) (Ajuste de Cor), e pressione  MENU para entrar.
3. Pressione < ou > para selecionar submenu.
4. Pressione < ou > para ajustar.
5. Pressione  AUTO para sair.

	Color Temp. (Temperatura de cor)	Warm (Quente)		Lembrar temperatura de cor quente do EEPROM.
		Normal		Lembrar temperatura de cor normal do EEPROM.
		Cool (Frio)		Lembrar temperatura de cor fria do EEPROM.
		sRGB		Lembrar temperatura de cor SRGB do EEPROM.
		User (Usuário)		Lembrar Temperatura de Cor do Usuário do EEPROM.
	DCB Mode (Modo DCB)	Full Enhance (Melhorar total)	ON (LIGADO)/ OFF (DESLIGADO)	Desativar ou Ativar modo Melhora total
		Nature Skin (Pele natural)	ON (LIGADO)/ OFF (DESLIGADO)	Desativar ou Ativar o modo de Pele natural
		Green Field (Campo Verde)	ON (LIGADO)/ OFF (DESLIGADO)	Desativar ou Ativar modo de Campo Verde
		Sky-blue (Céu azul)	ON (LIGADO)/ OFF (DESLIGADO)	Desativar ou Ativar modo de Céu azul
		AutoDetect (AutoDetecção)	ON (LIGADO)/ OFF (DESLIGADO)	Desativar ou Ativar modo AutoDetecção
	DCB Demo		ON (LIGADO)/ OFF (DESLIGADO)	Desativar ou Ativar Demonstração
	Red (Vermelho)		0-100	Ganho de Vermelho do Registro digital.
	Green (Verde)		0-100	Ganho de Verde do Registro digital.
	Blue (Azul)		0-100	Ganho de Azul do Registro digital.
	LowBlue Mode (Modo de LowBlue)	Multimedia (Multimídia)		Diminua a onda de luz azul, controlando a temperatura de cor
		Internet (Internet)		
Office (Escritório)				
Reading (Leitura)				
Off (Desligar)				

## Picture Boost (Aumento de Imagem)



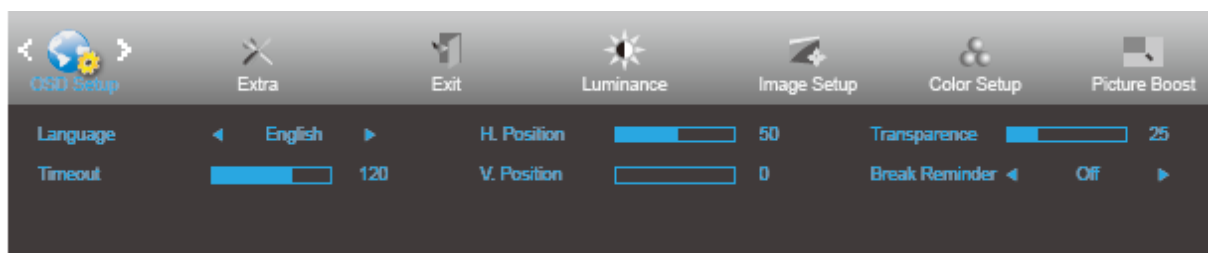
1. Pressione  **MENU** para exibir o menu.
2. Pressione < ou > para selecionar  (Picture Boost) (Aumento de Imagem), e pressione  **MENU** para entrar.
3. Pressione < ou > para selecionar submenu.
4. Pressione < ou > para ajustar.
5. Pressione  **AUTO** para sair.





	Bright Frame (Quadro Brilhante)	ON (LIGADO)/ OFF (DESLIGADO)	Habilitar/Desabilitar a Moldura Brilhante
	Frame Size (Tamanho do Quadro)	14-100	Ajuste do Tamanho da Moldura
	Brightness (Brilho)	0-100	Ajuste do Brilho para Área Aprimorada
	Contrast (Contraste)	0-100	Ajuste do Contraste para Área Aprimorada
	H. Position (Posição H.)	0-100	Ajuste da posição horizontal da Moldura.
	V. Position (Posição V.)	0-100	Ajuste da posição vertical da Moldura.


### Nota :

Ajustar o brilho, contraste e posição do Quadro brilhante para melhor visualização.

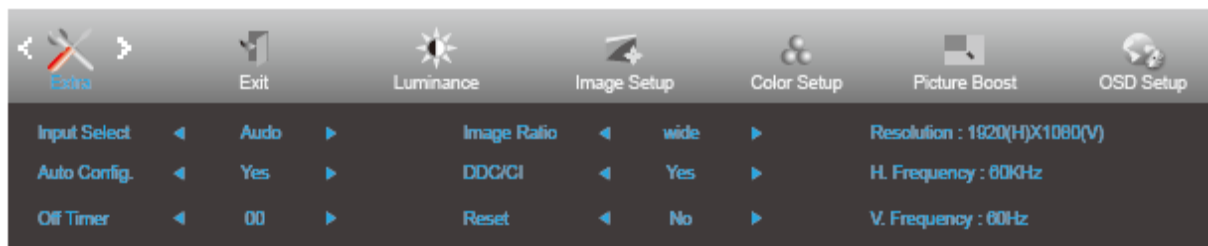
## OSD Setup (Configuração OSD)



1. Pressione  **MENU** para exibir o menu.
2. Pressione < ou > para selecionar  (OSD Setup) (Ajuste OSD), e pressione  **MENU** para entrar.
3. Pressione < ou > para selecionar submenu.
4. Pressione < ou > para ajustar.
5. Pressione  **AUTO** para sair.

	Language (Idioma)	Inglês, Francês, Espanhol, Português, Alemão, Italiano, Holandês, Sueco, Finlandês, Polonês, Checo, Rússia, Coréia, TChina, SChina, Japonês.	Selecionar o idioma do OSD
	Timeout (Tempo limite)	5-120	Ajuste o tempo limite de OSD.
	V. Position (Posição V.)	0-100	Ajuste a posição vertical de OSD.
	Transparence (Transparência)	0-100	Ajuste o OSD
	H. Position (Posição H.)	0-100	Ajusta a posição horizontal do menu OSD
	Break Reminder (Lembrete de Pausa)	ligado ou desligado	Parar lembrete se o usuário trabalhar continuamente por mais de 1 hora

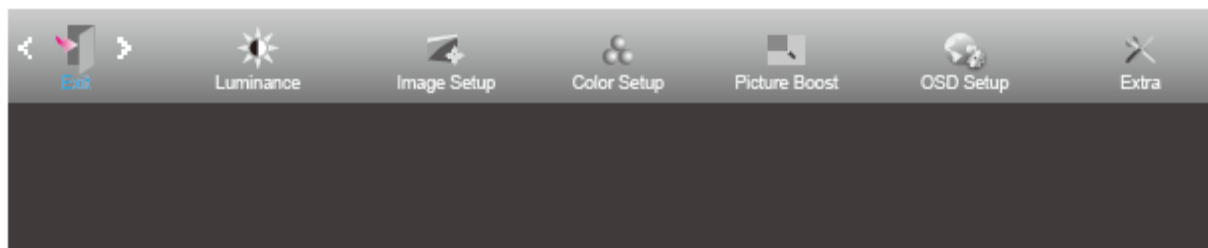
## Extra



1. Pressione **MENU** para exibir o menu.
2. Pressione < ou > para selecionar (Extra), e pressione **MENU** para entrar.
3. Pressione < ou > para selecionar submenu.
4. Pressione < ou > para ajustar.
5. Pressione **AUTO** para sair.

	Input Select (Seleção de Entrada)	24P1U: Auto/D-SUB/HDMI/DP 24P1&24P1/GR: Auto/D-SUB/HDMI/DVI/DP X24P1/ X24P1/GR: Auto/D-SUB/HDMI/DVI/DP 24E1Q: Auto/D-SUB/HDMI/DP	Selecione para o sinal de entrada
	Auto Config. (Configuração Automática)	Yes (Sim)/No (Não)	Ajuste automático da imagem como padrão.
	Off Timer (Temporizador)	0-24 horas	Selecione hora para desligar DC.
	Image Ratio (Proporção da imagem)	wide ou 4:3	Selecione o formato wide ou 4:3 para exibição
	DDC/CI	Yes (Sim)/No (Não)	Ligar ou desligar o Suporte DDC/CI.
	Reset (Reiniciar)	Yes (Sim)/No (Não)	Reiniciar o menu para o padrão.

## Exit (Sair)



1. Pressione **MENU** para exibir o menu.
2. Pressione < ou > para selecionar (Exit) (Sair), e pressione **MENU** para entrar.
3. Pressione **AUTO** para sair.

---

## Indicador de LED

Status	Cor do LED
Modo Energia total	Branco
Economia de Energia	Laranja

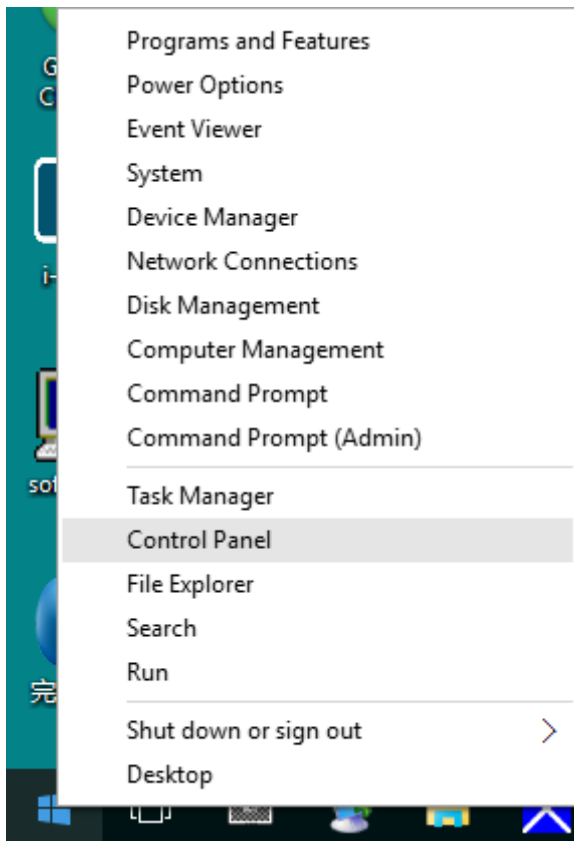
---

# Driver

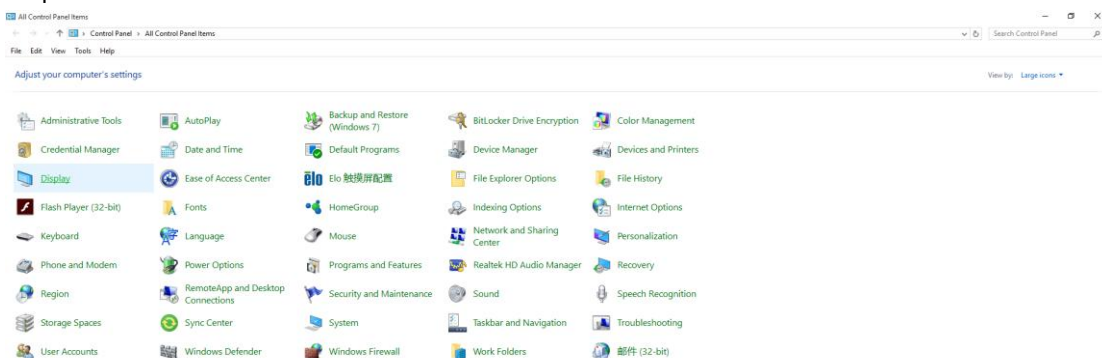
## Driver do Monitor

### Windows 10

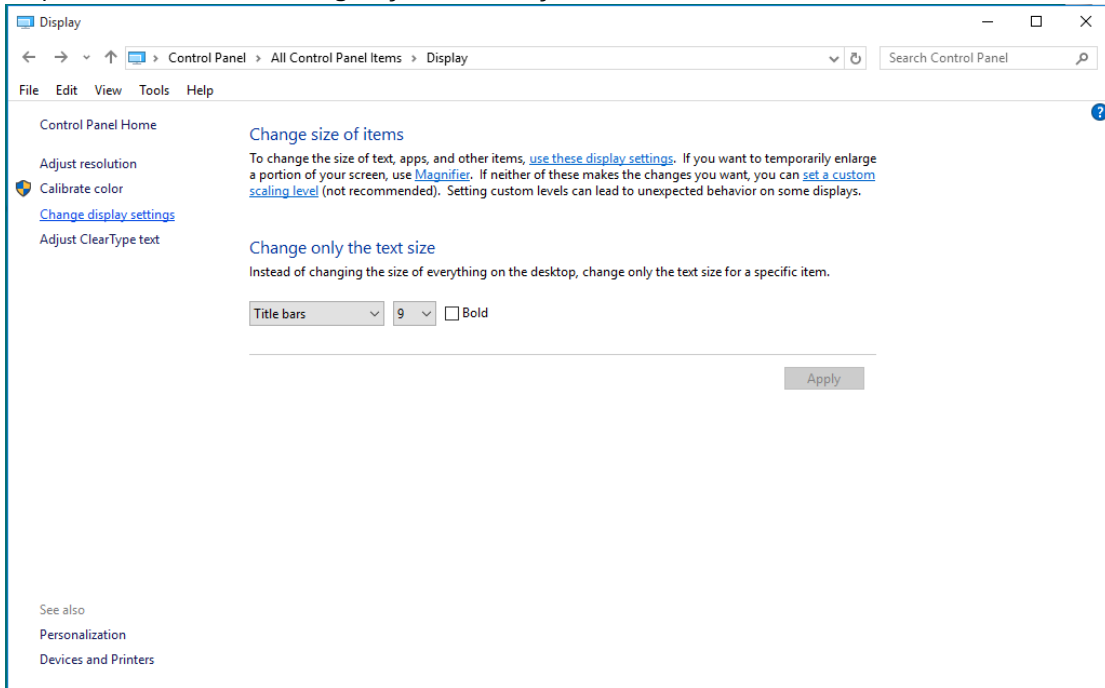
- Inicie o Windows ® 10
- Clique com o botão direito em **Iniciar**.
- Clique em “**Painel de controle**”.



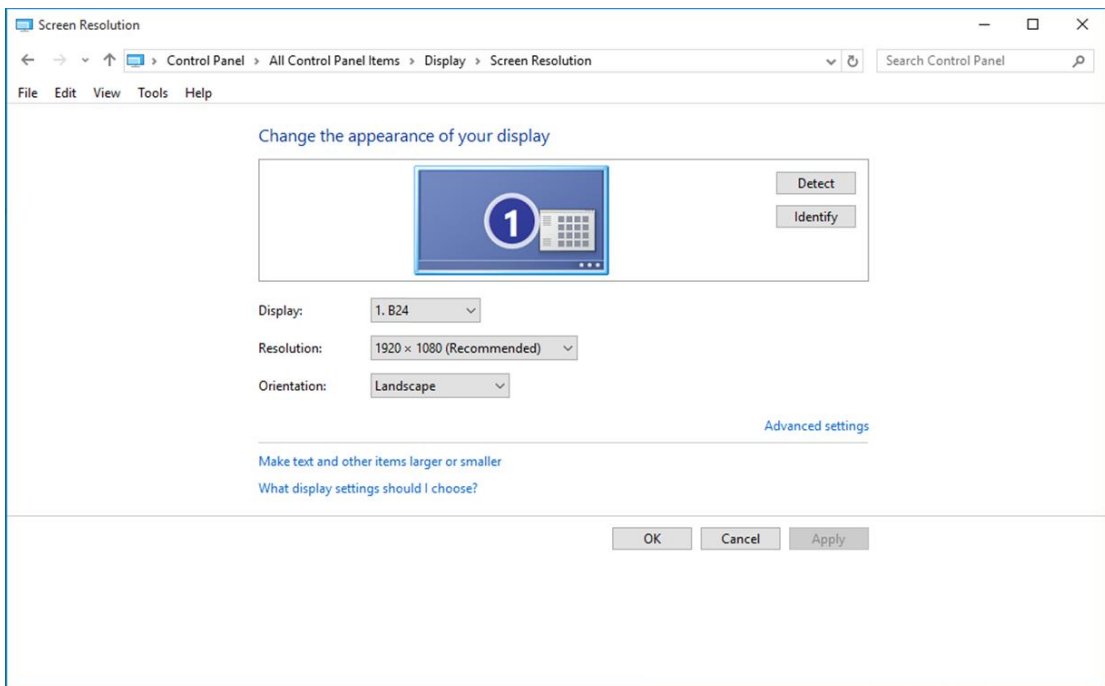
- Clique no ícone “**Exibir**”.



- Clique no botão **“Alterar configurações de exibição”**.

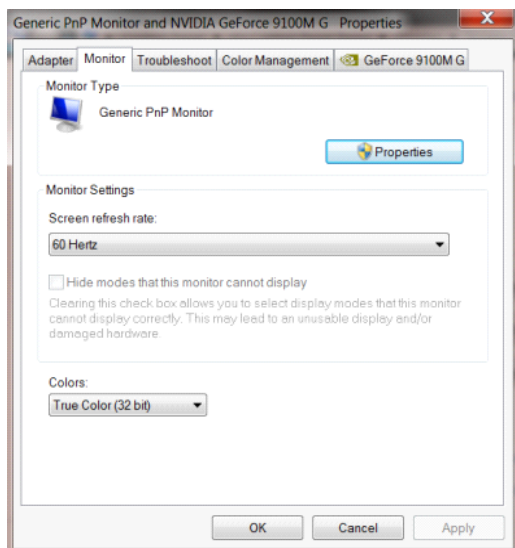


- Clique no botão **“Configurações avançadas”**.

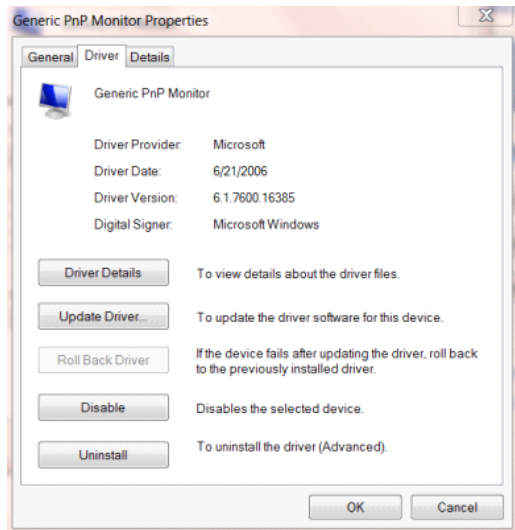




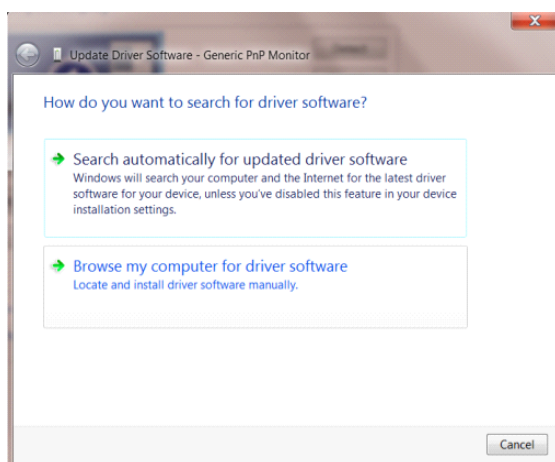
- Clique na guia “**Monitor**” e então clique no botão “**Propriedades**”.



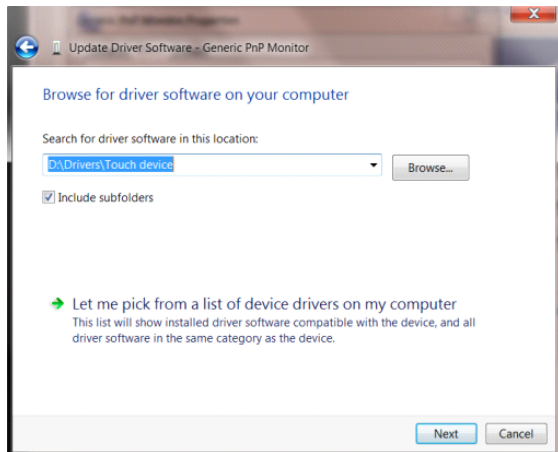
- Clique na guia “**Driver**”.



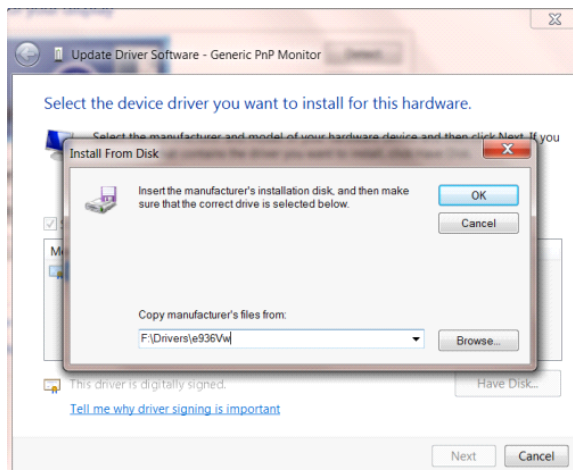
- Abra a janela “**Atualizar Driver Genérico PnP do Software-Monitor**” clicando em “**Atualizar Driver...**” e, em seguida, clique no botão “**Procurar o meu software de driver no computador**”.



- Selecione “**Deixe-me escolher a partir de uma lista de drivers de dispositivo no meu computador**”.



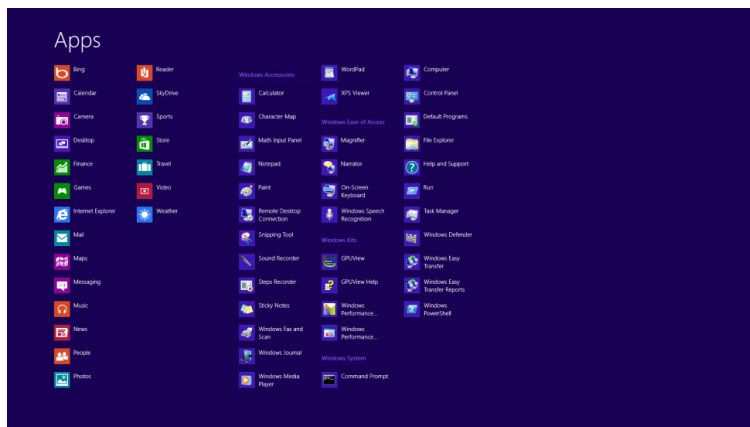
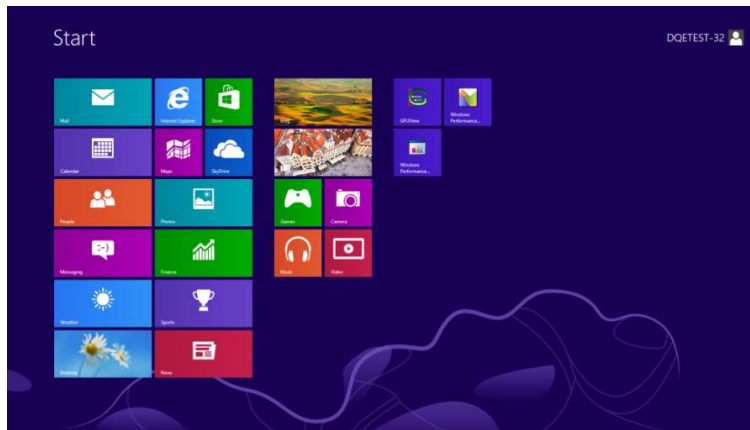
- Clique no botão “**Com disco**”. Clique no botão “**Procurar**” e navegue para o seguinte diretório:  
X:\Driver\module name (onde X é a letra que designa a unidade para a unidade de CD-ROM).



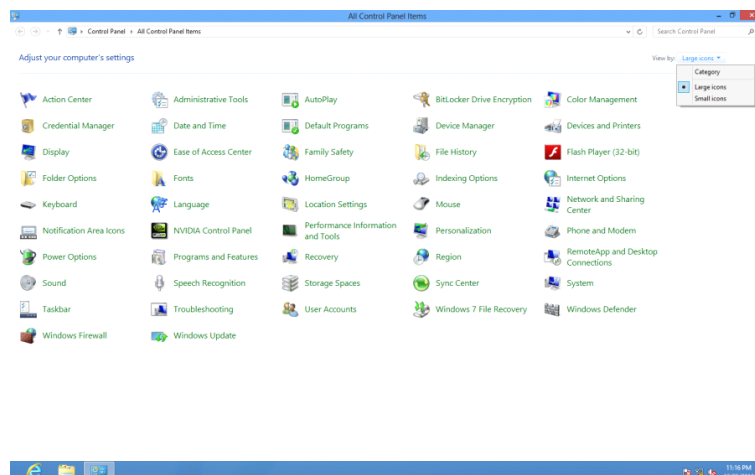
- Selecione o arquivo “**xxx.inf**” e clique no botão “**Abrir**”. Clique no botão “**OK**”.
- Escolha o modelo do monitor e clique no botão “**Avançar**”. Os arquivos serão copiados do CD para seu disco rígido.
- Feche todas as janelas abertas e retire o CD.
- Reinicia o sistema. O sistema selecionará automaticamente a taxa máxima de atualização e os Perfis de Combinação de Cores correspondentes.

## Windows 8

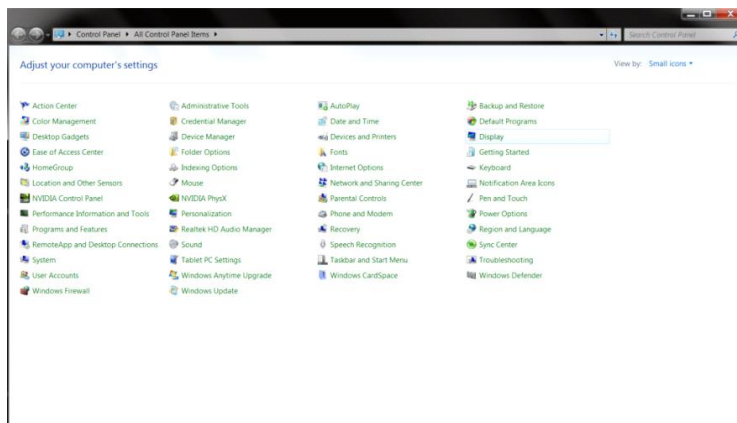
- Inicie o Windows @ 8
- Clique com o botão direito e clique em **Todos os aplicativos** na base direita da tela.



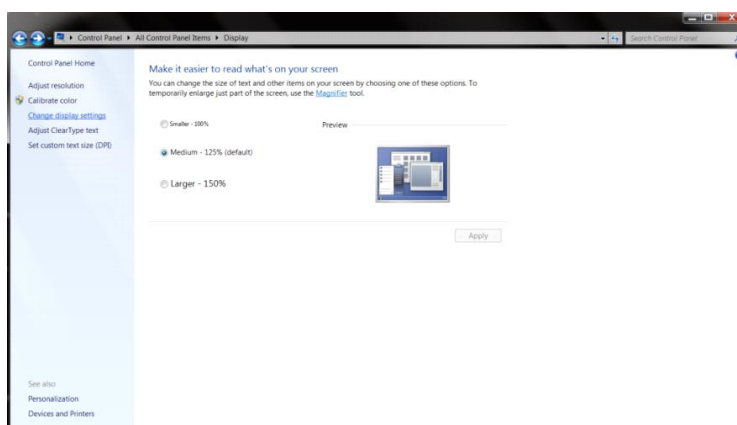
- Clique no ícone “**Painel de controle**”
- Defina o “**Visualizar por**” para “**Categoria**” ou “**ícones pequenos**”.



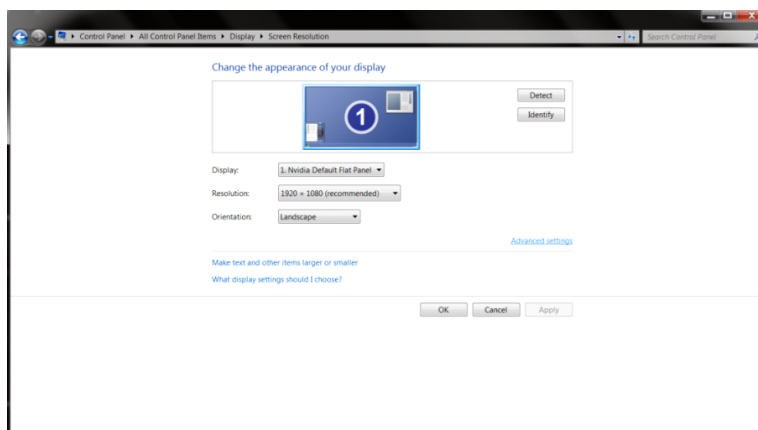
- Clique no ícone “Exibir”.



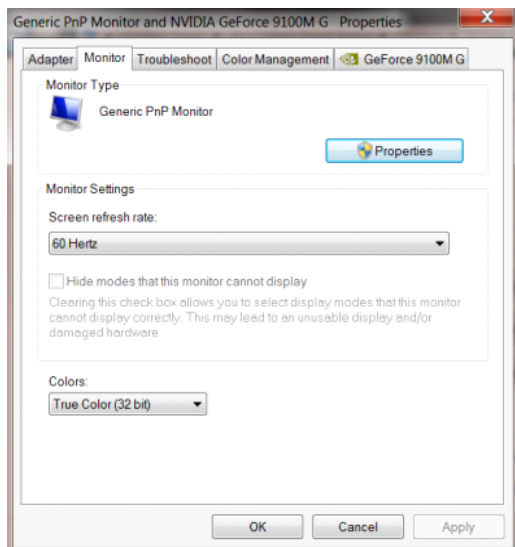
- Clique no botão “Alterar configurações de exibição”.



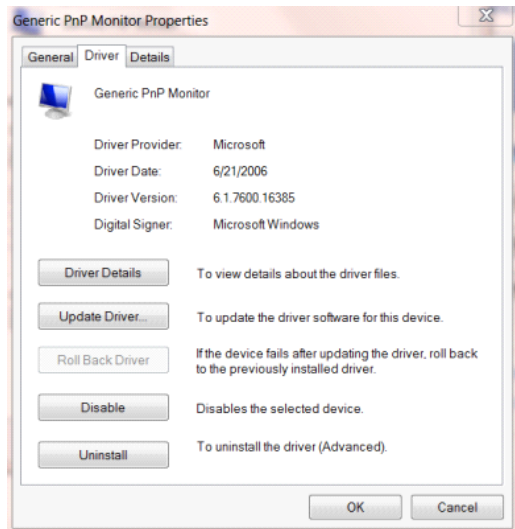
- Clique no botão “Configurações Avançadas”.



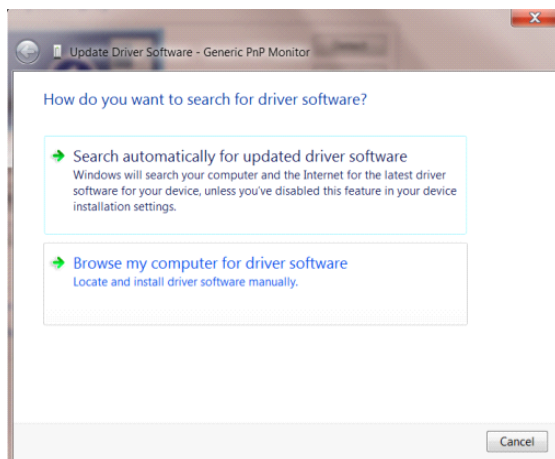
- Clique na guia “**Monitor**” e então clique no botão “**Propriedades**”.



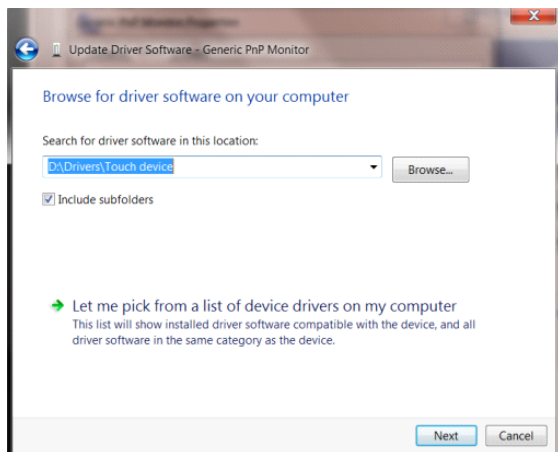
- Clique na guia “**Driver**”.



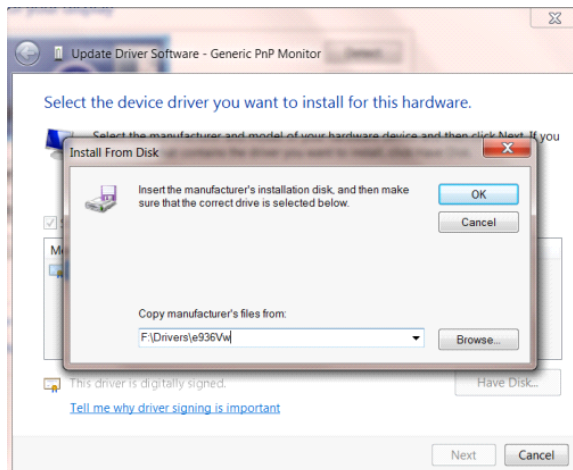
- Abra a janela “**Atualizar Driver - Monitor Genérico PnP**” clicando em “**Atualizar Driver...**” e então clique no botão “**Procurar software de driver no computador**”.



- Selecione **“Deixe-me escolher a partir de uma lista de drivers de dispositivo no meu computador”**.



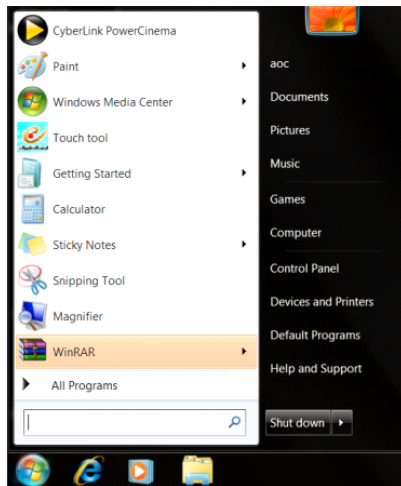
- Clique no botão **“Possuo Disco”**. Clique no botão **“Procurar”** e navegue para o seguinte diretório:  
X:\Driver\module name (onde X é a letra que designa a unidade para a unidade de CD-ROM).



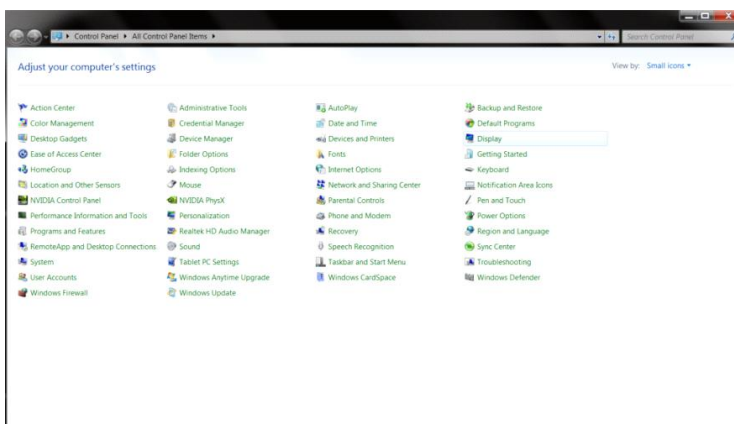
- Selecione o arquivo **“xxx.inf”** e clique no botão **“Abrir”**.Clique no botão **“OK”**.
- Selecione o modelo de seu monitor e clique no botão **“Próximo”**.Os arquivos serão copiados do CD para seu disco rígido.
- Feche todas as janelas abertas e retire o CD.
- Reinicia o sistema. O sistema selecionará automaticamente a taxa máxima de atualização e os Perfis de Combinação de Cores correspondentes.

## Windows 7

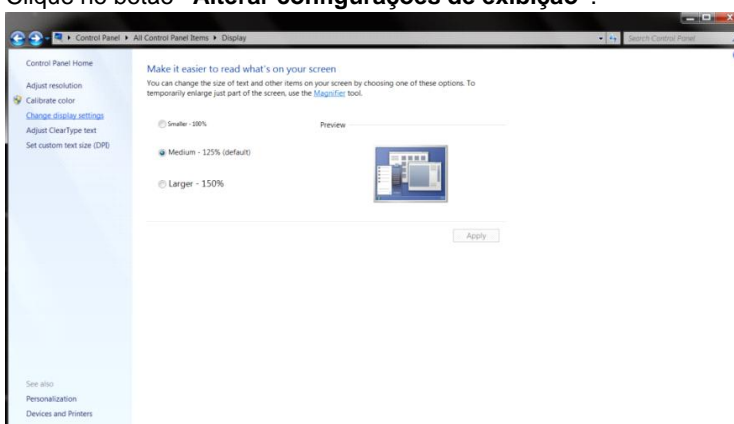
- Inicie o Windows ® 7
- Clique no botão **“Iniciar”** e clique no **“Painel de Controle”**.



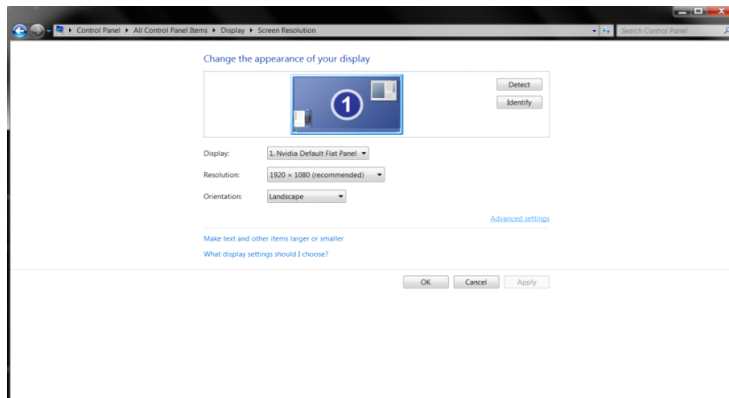
- Clique no ícone **“Exibir”**.



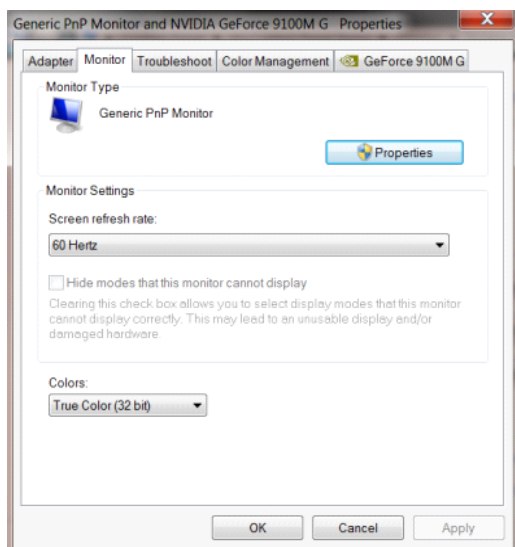
- Clique no botão **“Alterar configurações de exibição”**.



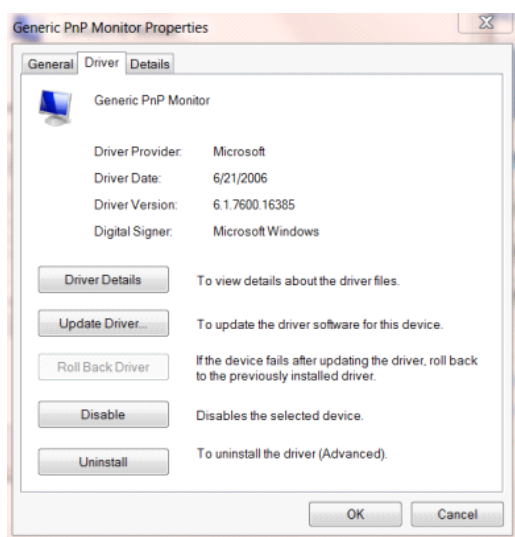
- Clique no botão **“Configurações avançadas”**.



- Clique na guia **“Monitor”** e então clique no botão **“Propriedades”**.

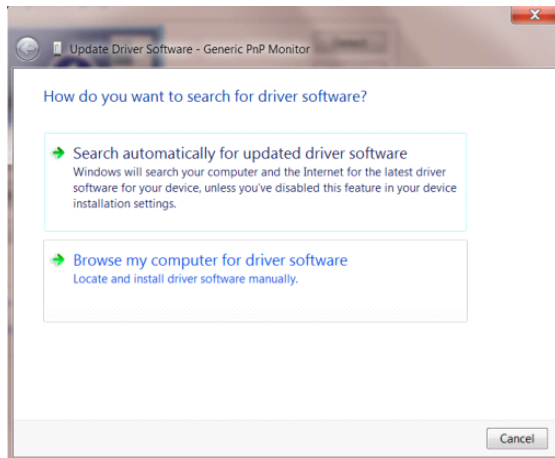


- Clique na guia **“Driver”**.

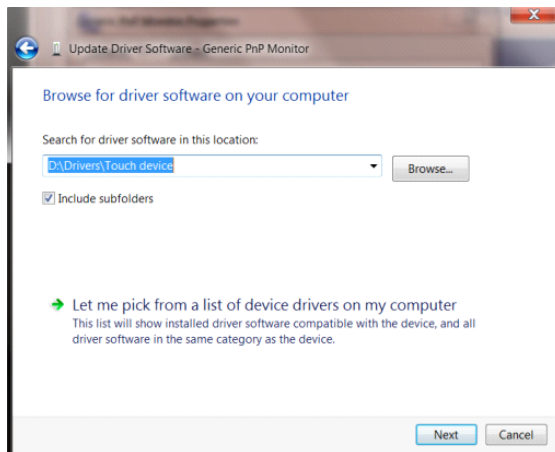




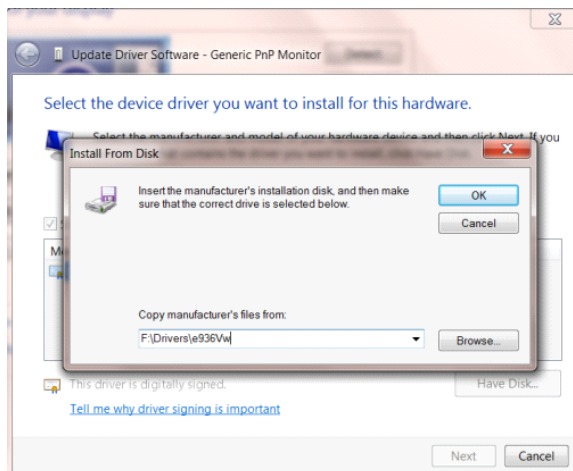
- Abra a janela “**Atualizar Driver Genérico PnP do Software-Monitor**” clicando em “**Atualizar Driver...**” e, em seguida, clique no botão “**Procurar o meu software de driver no computador**”.



- Selecione “**Deixe-me escolher a partir de uma lista de drivers de dispositivo no meu computador**”.



- Clique no botão “**Com disco**”. Clique no botão “**Procurar**” e navegue para o seguinte diretório: X:\Driver\module name (onde X é a letra que designa a unidade para a unidade de CD-ROM).



- 
- Selecione o arquivo “**xxx.inf**” e clique no botão “**Abrir**”. Clique no botão “**OK**”.
  - Escolha o modelo do monitor e clique no botão “**Avançar**”. Os arquivos serão copiados do CD para seu disco rígido.
  - Feche todas as janelas abertas e retire o CD.
  - Reinicia o sistema. O sistema selecionará automaticamente a taxa máxima de atualização e os Perfis de Combinação de Cores correspondentes.

## i-Menu



Bem-vindo ao software "i-Menu" da AOC. O i-Menu facilita a ajustar a sua configuração de tela do monitor utilizando menus na tela, em vez de o botão OSD no monitor. Para concluir a instalação, siga o guia de instalação.



## e-Saver

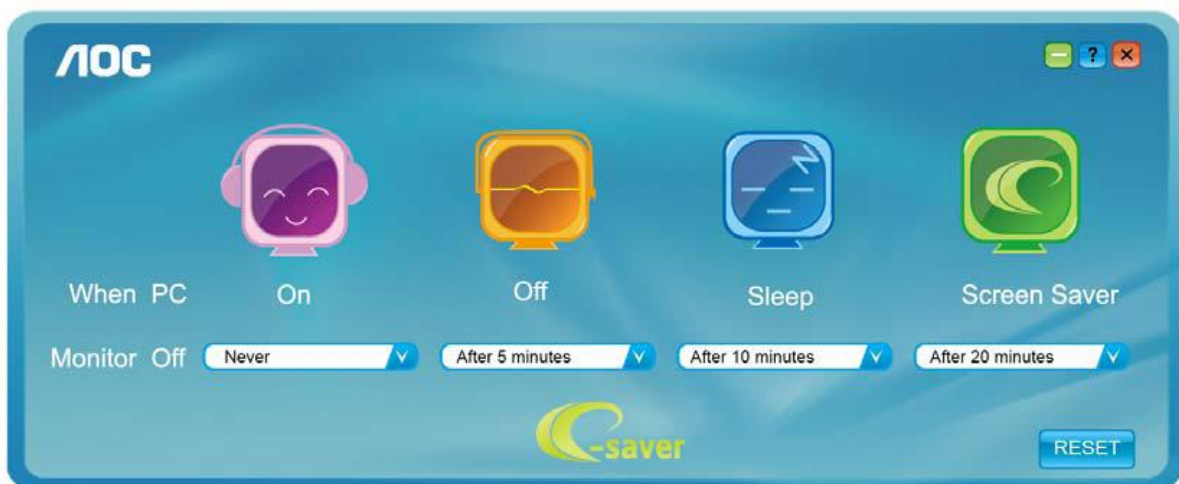


Bem-vindo a usar o software de gerenciamento de energia de monitor da AOC e-Saver! O e-Saver da AOC possui funções inteligentes para desligamento de seus monitores, permite que o monitor desligue oportunamente quando a unidade de PC está em qualquer estado (On (ligado), Off (desligado), Sleep (em suspensão) ou Screen Saver (proteção de tela)), o tempo de desligamento real depende de suas preferências (veja exemplo abaixo).

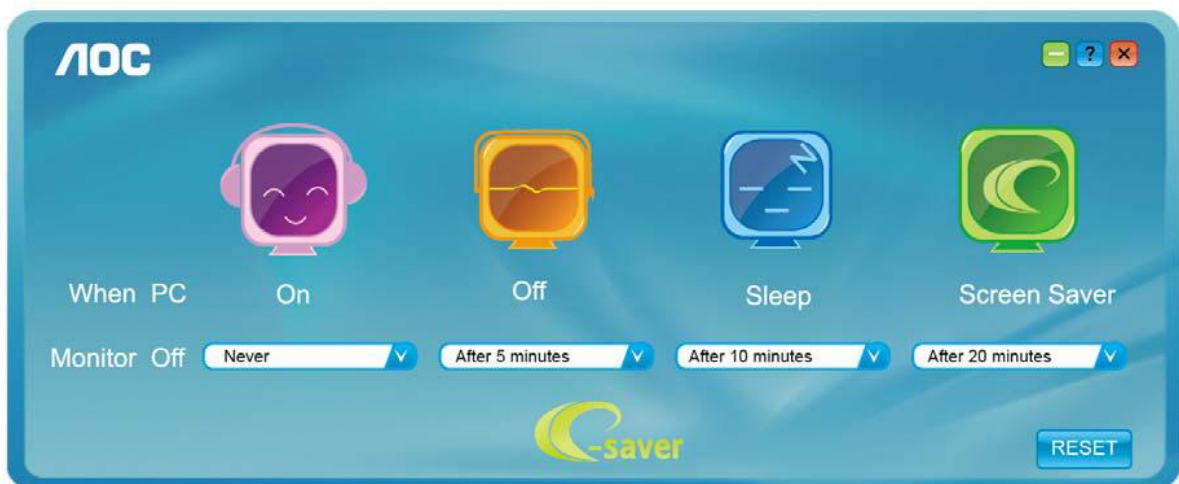
Por favor, clique em "driver/e-Saver/setup.exe" para iniciar a instalação do software de e-Saver, siga o assistente de instalação para concluir a instalação do software.

Em cada um dos quatro status de PC, você pode escolher o tempo desejado (em minutos) no menu suspenso para desligar o monitor automaticamente. O exemplo a seguir ilustra:

- 1) O monitor nunca será desligado quando o PC está ligado.
- 2) O monitor desligará automaticamente 5 minutos após o PC ser desligado.
- 3) O monitor irá desligar automaticamente após 10 minutos do PC entrar em modo repouso/stand-by.
- 4) O monitor desligará automaticamente 20 minutos após o protetor de tela ser exibido.



Você pode clicar em "RESET" (Reiniciar) para definir o e-Saver para suas configurações padrão como abaixo.

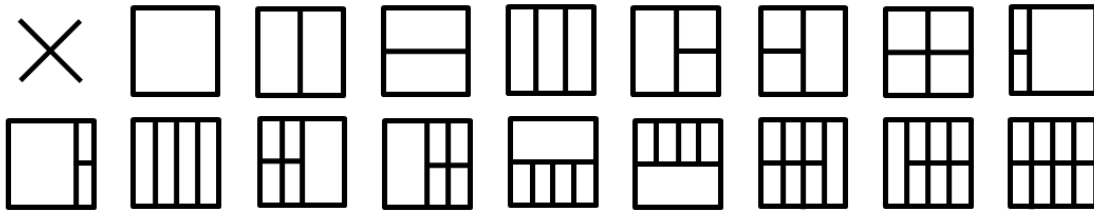


---

# Screen<sup>+</sup>



Bem-vindo ao software "Screen<sup>+</sup>" da AOC. O software Screen<sup>+</sup> é uma ferramenta de divisão de tela de desktop, que divide a área de trabalho em diferentes painéis, e cada painel exibe uma janela diferente. Você só precisa arrastar a janela para um painel correspondente quando você quiser acessá-lo. Ele suporta a exibição de vários monitores para tornar a tarefa mais fácil. Por favor, siga o software de instalação para instalá-lo.



# Resolução de problemas

Problema e Pergunta	Possível solução
<b>LED de energia não está aceso</b>	Verifique se o botão de energia está ligado e o cabo de energia está devidamente conectado a uma tomada elétrica aterrada e ao monitor.
<b>Não há imagens na tela</b>	<ul style="list-style-type: none"><li>● O cabo de energia está corretamente ligado? Verifique a conexão do cabo de energia e o fornecimento de energia.</li><li>● O cabo está conectado corretamente? (Ligado utilizando o cabo D-sub) Verifique a conexão do cabo DB-15. (Ligado utilizando o cabo DVI) Verifique a conexão do cabo DVI. (Ligado utilizando o cabo HDMI) Verifique a conexão do cabo HDMI. (Ligado utilizando o cabo DP) Verifique a conexão do cabo DP. * A entrada DVI/HDMI/DP não está disponível em todos os modelos.</li><li>● Se a energia estiver ligada, reinicie o computador para ver a tela inicial (a tela de início de sessão), que pode ser vista. Se a tela inicial (a tela de início de sessão) aparecer, inicie o computador no modo aplicável (modo de segurança para o Windows 7/8/10) e altere a frequência da placa de vídeo. (Consulte a configuração de resolução ideal) Se a tela inicial (a tela de início de sessão) não aparecer, contate o Centro de Assistência ou o seu representante.</li><li>● Consegue ver "Entrada não suportada" na tela? Você pode ver esta mensagem quando o sinal da placa gráfica excede a frequência e resolução máximas que o monitor suporta corretamente. Ajuste a frequência e a resolução máxima que o monitor suporta corretamente.</li><li>● Verifique se os drivers AOC do monitor estão instalados.</li></ul>
<b>A imagem está distorcida e tem problema de fantasmas e sombreamento</b>	Ajuste os controles de contraste e brilho. Pressione para ajustar automaticamente. Certifique-se de que você não está usando um cabo de extensão ou um comutador. Recomendamos ligar o monitor diretamente no conector de saída da placa de vídeo na parte de trás.
<b>A imagem pula, pisca ou tem padrão de onda</b>	Mova dispositivos elétricos que podem causar interferência elétrica o mais longe possível do monitor. Use o máximo de taxa de atualização que seu monitor é capaz na resolução que você está usando.

<p><b>Monitor não saí do modo Ativo desligado"</b></p>	<p>O interruptor de energia do computador deve estar na posição Ligado. A placa de vídeo do computador deve estar devidamente encaixada em seu slot. Verifique se o cabo de vídeo do monitor está conectado corretamente ao computador. Verifique o cabo de vídeo do monitor e certifique-se de que nenhum pino está dobrado. Verifique se o seu computador está operacional pressionando o CAPS LOCK no teclado enquanto observa o LED de CAPS LOCK. O LED deve acender ou apagar depois de pressionar a tecla CAPS LOCK.</p>
<p><b>Falta uma das cores primárias (vermelho, verde, ou azul)</b></p>	<p>Verifique o cabo de vídeo do monitor e certifique-se de que nenhum pino está danificado. Verifique se o cabo de vídeo do monitor está conectado corretamente ao computador.</p>
<p><b>A imagem da tela não está devidamente centrada ou redimensionada</b></p>	<p>Ajuste Posição H e Posição V ou pressione a tecla de atalho (AUTO).</p>
<p><b>A imagem tem defeitos de cores (o branco não parece branco)</b></p>	<p>Ajuste a cor RGB ou selecione a temperatura de cor desejada.</p>
<p><b>Distúrbios horizontais ou verticais na tela</b></p>	<p>Use o modo desligar do Windows 7/8/10 para ajustar o CLOCK e a FASE. Pressione para ajustar automaticamente.</p>

# Especificação

## Especificação Geral

Painel	Nome de modelo	24P1U	
	Sistema de acionamento	LCD TFT colorido	
	Tamanho da imagem visível	60,47 cm diagonal	
	Espaçamento de pixel	0,2745 (H)mm x 0,2745 (V)mm	
	Vídeo	Interface analógica R, G, B e interface HDMI e interface DP	
	Sinc. separada	H/V TTL	
	Visor colorido	16,7M de cores	
Outros	Alcance de varredura horizontal	30~83KHz	
	Tamanho de varredura horizontal (Máximo)	527,04 mm	
	Alcance de varredura vertical	50Hz ~ 76Hz	
	Tamanho de varredura vertical (Máximo)	296,46 mm	
	Melhor resolução predefinida	1920x1080@60Hz	
	Plug & Play	VESA DDC2B/CI	
	Conector de entrada	D-Sub 15 pin/HDMI/DP/USB	
	Fonte de Energia	100-240V~,50/60Hz	
	Consumo de energia	Típico(Brilho = 90,defina Contraste = 50)	20W
		(Brilho = 100,defina Contraste = 100)	≤55W
economia de energia		≤0,5W	
Off timer (Cronômetro de desligamento)	0-24 horas		
Características físicas	Tipo de conector	D-Sub, HDMI, DP, USB 3.2 Gen1x4, saída de fone de ouvido	
	Tipo do cabo de sinal	Removível	
Ambiental	Temperatura:	Operacional	0° a 40°C
		Não operacional	-25° a 55°C
	Umidade :	Operacional	10% a 85% (não-condensação)
		Não operacional	5% a 93% (não-condensação)
	Altitude:	Operacional	0~ 5000m (0~ 16404 pés)
		Não operacional	0~ 12192m (0~ 40000 pés )



Painel	Nome de modelo	24P1&24P1/GR		
	Sistema de acionamento	LCD TFT colorido		
	Tamanho da imagem visível	60,47 cm diagonal		
	Espaçamento de pixel	0,2745 (H)mm x 0,2745 (V)mm		
	Vídeo	Interface analógica R, G, B e interface HDMI e interface DVI e interface DP		
	Sinc. separada	H/V TTL		
	Visor colorido	16,7M de cores		
Outros	Alcance de varredura horizontal	30~83KHz		
	Tamanho de varredura horizontal (Máximo)	527,04 mm		
	Alcance de varredura vertical	50Hz ~ 76Hz		
	Tamanho de varredura vertical (Máximo)	296,46 mm		
	Melhor resolução predefinida	1920x1080@60Hz		
	Plug & Play	VESA DDC2B/CI		
	Conector de entrada	D-Sub 15 pin/HDMI/DVI/DP/USB/ entrada de áudio		
	Fonte de Energia	100-240V~,50/60Hz		
	Consumo de energia	Típico(Brilho = 90,defina Contraste = 50)	22W	
		(Brilho = 100,defina Contraste = 100)	≤55W	
economia de energia		≤0,5W		
Off timer (Cronômetro de desligamento)	0-24 horas			
Oradores	2W x 2			
Características físicas	Tipo de conector	D-Sub, HDMI, DVI, DP, entrada de áudio, saída de fone de ouvido, USB 3.2 Gen1x4		
	Tipo do cabo de sinal	Removível		
Ambiental	Temperatura:	Operacional	0° a 40°C	
		Não operacional	-25° a 55°C	
	Umidade :	Operacional	10% a 85% (não-condensação)	
		Não operacional	5% a 93% (não-condensação)	
	Altitude:	Operacional	0~ 5000m (0~ 16404 pés)	
		Não operacional	0~ 12192m (0~ 40000 pés )	

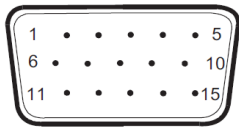
Painel	Nome de modelo	X24P1/ X24P1/GR		
	Sistema de acionamento	LCD TFT colorido		
	Tamanho da imagem visível	61,13 cm diagonal		
	Espaçamento de pixel	0,270 (H)mm x 0,270 (V)mm		
	Vídeo	Interface analógica R, G, B e interface HDMI e interface DVI e interface DP		
	Sinc. separada	H/V TTL		
	Visor colorido	16,7M de cores		
Outros	Alcance de varredura horizontal	30~83KHz		
	Tamanho de varredura horizontal (Máximo)	518,4 mm		
	Alcance de varredura vertical	50Hz ~ 76Hz		
	Tamanho de varredura vertical (Máximo)	324,0 mm		
	Melhor resolução predefinida	1920x1200@60Hz		
	Plug & Play	VESA DDC2B/CI		
	Conector de entrada	D-Sub 15 pin/HDMI/DVI/DP/USB/ entrada de áudio		
	Fonte de Energia	100-240V~,50/60Hz		
	Consumo de energia	Típico(Brilho = 90,defina Contraste = 50)	22W	
		(Brilho = 100,defina Contraste = 100)	≤58W	
economia de energia		≤0,5W		
Off timer (Cronômetro de desligamento)	0-24 horas			
Oradores	2W x 2			
Características físicas	Tipo de conector	D-Sub, HDMI, DVI, DP, entrada de áudio, saída de fone de ouvido, USB 3.2 Gen1x4		
	Tipo do cabo de sinal	Removível		
Ambiental	Temperatura:	Operacional	0° a 40°C	
		Não operacional	-25° a 55°C	
	Umidade :	Operacional	10% a 85% (não-condensação)	
		Não operacional	5% a 93% (não-condensação)	
	Altitude:	Operacional	0~ 5000m (0~ 16404 pés)	
		Não operacional	0~ 12192m (0~ 40000 pés )	

Painel	Nome de modelo	24E1Q		
	Sistema de acionamento	LCD TFT colorido		
	Tamanho da imagem visível	60,47 cm diagonal		
	Espaçamento de pixel	0,2745 (H)mm x 0,2745 (V)mm		
	Vídeo	Interface analógica R, G, B e interface HDMI e interface DP		
	Sinc. separada	H/V TTL		
	Visor colorido	16,7M de cores		
Outros	Alcance de varredura horizontal	30~83KHz		
	Tamanho de varredura horizontal (Máximo)	527,04 mm		
	Alcance de varredura vertical	50Hz ~ 76Hz		
	Tamanho de varredura vertical (Máximo)	296,46 mm		
	Melhor resolução predefinida	1920x1080@60Hz		
	Plug & Play	VESA DDC2B/CI		
	Conector de entrada	D-Sub 15 pin/HDMI/DVI/DP		
	Fonte de Energia	100-240V~,50/60Hz		
	Consumo de energia	Típico(Brilho = 90,defina Contraste = 50)	20W	
		(Brilho = 100,defina Contraste = 100)	≤30W	
		economia de energia	≤0,5W	
Off timer (Cronômetro de desligamento)	0-24 horas			
Oradores	2W x 2			
Características físicas	Tipo de conector	D-Sub, HDMI, DP, entrada de áudio, saída de fone de ouvido		
	Tipo do cabo de sinal	Removível		
Ambiental	Temperatura:	Operacional	0° a 40°C	
		Não operacional	-25° a 55°C	
	Umidade :	Operacional	10% a 85% (não-condensação)	
		Não operacional	5% a 93% (não-condensação)	
	Altitude:	Operacional	0~ 5000m (0~ 16404 pés)	
		Não operacional	0~ 12192m (0~ 40000 pés )	

## Modos de exibição predefinidos

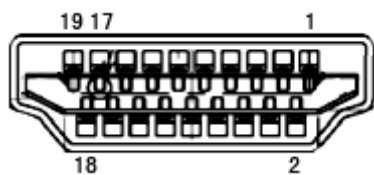
Standard (Padrão)	Resolução	Frequência H (kHz)	Frequência V (Hz)
VGA	640x480@60Hz	31,469	59,940
	640x480@72Hz	37,861	72,809
	640x480@75Hz	37,500	75,000
MAC MODES VGA	640x480@67Hz	35,000	66,667
IBM MODE	720x400@70Hz	31,469	70,087
SVGA	800x600@56Hz	35,156	56,250
	800x600@60Hz	37,879	60,317
	800x600@72Hz	48,077	72,188
	800x600@75Hz	46,875	75,000
MAC MIDE SVGA	835 x 624@75Hz	49,725	74,500
XGA	1024x768@60Hz	48,363	60,004
	1024x768@70Hz	56,476	70,069
	1024x768@75Hz	60,023	75,029
SXGA	1280x1024@60Hz	63,981	60,020
	1280x1024@75Hz	79,976	75,025
WSXG	1280x720@60HZ	45,000	60,000
	1280x960@60HZ	60,000	60,000
WXGA+	1440x900@60Hz	55,935	59,876
WSXGA+	1680x1050@60Hz	65,290	59,954
FHD (24E1Q&24P1U&24P1&24P1/GR)	1920x1080@60Hz	67,500	60,000
WUXGA (X24P1/ X24P1/GR)	1920x1200@60Hz	74,026	59,950

## Atribuições dos Pinos



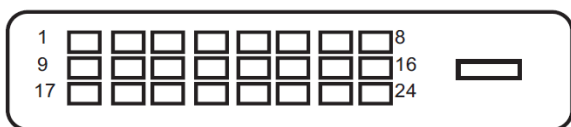
**Cabo de sinal de monitor colorido 15 pinos**

Pino Nº	Nome do Sinal	Pino Nº	Nome do Sinal
1	Vídeo-Vermelho	9	+5V
2	Vídeo-Verde	10	Aterramento
3	Vídeo-Azul	11	N.C.
4	N.C.	12	DDC-Serial de dados
5	Detectar Cabo	13	H-sync
6	GND-R	14	V-sync
7	GND-G	15	DDC-Serial clock
8	GND-B		



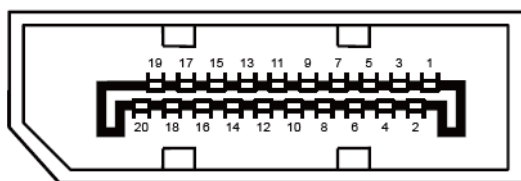
**Cabo de sinal de monitor colorido 19 pinos**

Pino Nº	Nome do Sinal	Pino Nº	Nome do Sinal
1	TMDS Data 2+	11	TMDS Clock Blindado
2	TMDS Data 2 Blindado	12	TMDS Clock
3	TMDS Data 2	13	CEC
4	TMDS Data 1+	14	Reservado (N.C. no dispositivo)
5	TMDS Data 1 Blindado	15	SCL
6	TMDS Data 1	16	SDA
7	TMDS Data 0+	17	DDC/CEC terra
8	TMDS Data 0 Blindado	18	Energia +5 V
9	TMDS Data 0	19	Deteccção de Hot Plug
10	TMDS Clock +		



**Cabo de sinal de monitor colorido 24 pinos**

Pino Nº	Nome do Sinal	Pino Nº	Nome do Sinal
1	Dados 2- TMDS	13	Dados 3+ TMDS
2	Dados 2+ TMDS	14	Alim. +5 V
3	TMDS data 2/4 Blindado	15	Terra (para +5 V)
4	Dados4- TMDS	16	Detecção de conexão a quente
5	Dados 4+ TMDS	17	Dados 0- TMDS
6	Clock do DDC	18	Dados 0+ TMDS
7	DDC Data	19	TMDS data 0/5 Blindado
8	N.C.	20	Dados 5- TMDS
9	Dados 1- TMDS	21	Dados 5+ TMDS
10	Dados 1+ TMDS	22	TMDS Clock Blindado
11	TMDS data 1/3 Blindado	23	TMDS Clock +
12	Dados 3- TMDS	24	TMDS Clock -



**Cabo de sinal de monitor colorido 20 pinos**

Pino Nº	Nome do Sinal	Pino Nº	Nome do Sinal
1	ML_Lane 3 (n)	11	TERRA
2	TERRA	12	ML_Lane 0 (p)
3	ML_Lane 3 (p)	13	CONFIG1
4	ML_Lane 2 (n)	14	CONFIG2
5	TERRA	15	AUX_CH (p)
6	ML_Lane 2 (p)	16	TERRA
7	ML_Lane 1 (n)	17	AUX_CH(n)
8	TERRA	18	Detecção de Hot Plug
9	ML_Lane 1 (p)	19	Retornar DP_PWR
10	ML_Lane 0 (n)	20	DP_PWR

---

# Plug and Play

## Recurso Plug & Play DDC2B

Este monitor está equipado com capacidades VESA DDC2B de acordo com a norma VESA DDC. Ele permite ao monitor informar o sistema anfitrião da sua identidade e, dependendo do nível de DDC usado, comunicar informações adicionais sobre suas capacidades de exibição.

O DDC2B é um canal bidirecional de dados baseado no protocolo I2C. O host pode solicitar informações EDID sobre o canal DDC2B.

---

# Regulagem

## Aviso da FCC

### **Declaração de Interferência de Frequência de Rádio FCC-B ALERTA: (PARA MODELOS CERTICADOS FCC)**

NOTA: Este equipamento foi testado e obedece aos limites para dispositivo digitais Classe B, conforme Parte 15 das Regras FCC. Estes limites foram estipulados para oferecer proteção razoável contra interferência prejudicial numa instalação residencial. Este equipamento gera, utiliza e pode irradiar energia de frequência de rádio e se não for instalado e utilizado de acordo com as suas instruções, pode causar interferências danosas em comunicações de rádio. Entretanto, não há qualquer garantia de que a interferência não ocorrerá numa instalação em particular. Se este equipamento causar interferência prejudicial à recepção de rádio ou televisão, o que pode ser observado ao ligar e desligar o equipamento, o usuário deverá tentar corrigir a interferência através de uma ou mais das seguintes medidas:

Reorientar ou deslocar a antena receptora.

Aumentar a distância entre o equipamento e o receptor.

Conectar o equipamento a uma tomada em um circuito diferente daquele em que o receptor está conectado.

Consultar o representante ou um técnico de rádio/TV experiente para obter ajuda.

### **AVISO:**

As mudanças ou modificações não expressamente aprovadas pela parte responsável pela conformidade podem anular a autorização do usuário de operar este equipamento.

Cabos da interface blindados e de alimentação CA se houver, devem ser usados para corresponder aos limites de emissão.

O fabricante não se responsabiliza por qualquer interferência de rádio ou TV causada por modificações não autorizadas neste equipamento. É a responsabilidade do usuário corrigir essas interferências. É a responsabilidade do usuário corrigir essas interferências.

Este dispositivo está conforme ao Artigo 15º das Regras da FCC. O seu funcionamento está sujeito às duas condições seguintes: (1) Este dispositivo não pode causar interferências prejudiciais e (2) Este dispositivo deve aceitar qualquer tipo de interferência recebida, incluindo interferências que possam causar um funcionamento indesejado.



---

## Declaração WEEE

Descarte de equipamentos por usuários em residências na União Europeia.



Este símbolo no produto ou na embalagem indica que ele não pode ser descartado em seu lixo doméstico. Em vez disso, é sua responsabilidade descartar o equipamento rejeitado entregando-o a um ponto de coleta para a reciclagem de resíduos de equipamentos elétricos e eletrônicos. A coleta e a reciclagem em separado de seu refugo no momento do descarte ajudarão a conservar os recursos naturais e assegurar que é reciclado de modo a proteger a saúde humana e o ambiente. Para obter mais informações sobre onde você pode deixar os resíduos industriais para reciclagem, entre em contato com o escritório do governo local, o serviço de descarte de lixo doméstico ou o local ou loja onde comprou o produto.

## Declaração WEEE para a Índia



Este símbolo no produto ou na embalagem indica que ele não pode ser descartado em seu lixo doméstico. Em vez disso, é sua responsabilidade descartar o equipamento rejeitado entregando-o a um ponto de coleta para a reciclagem de resíduos de equipamentos elétricos e eletrônicos. A coleta e a reciclagem em separado de seu refugo no momento do descarte ajudarão a conservar os recursos naturais e assegurar que é reciclado de modo a proteger a saúde humana e o ambiente.

Para mais informações sobre onde você pode deixar o seu equipamento para reciclagem na Índia, por favor, visite o link abaixo web.

[www.aocindia.com/ewaste.php](http://www.aocindia.com/ewaste.php).

## EPA Energy Star



ENERGY STAR® é uma marca registrada nos EUA. Como um parceiro da ENERGY STAR®, a AOC International (Europe) BV e Envision Peripherals, Inc. determinam que este produto atende as diretrizes da ENERGY STAR® para eficiência de energia. (PARA MODELOS CERTIFICADOS EPA)

---

## Declaração EPEAT



EPEAT é um sistema para ajudar os compradores dos setores público e privado a avaliar, comparar e selecionar computadores de mesa, notebooks e monitores com base em seus atributos ambientais. EPEAT também oferece um conjunto claro e consistente de critérios de desempenho para o design de produtos, e fornece uma oportunidade para os fabricantes para garantir o reconhecimento do mercado para os esforços para reduzir o impacto ambiental de seus produtos.

A AOC acredita na proteção do meio ambiente. Com uma preocupação fundamental para a conservação dos recursos naturais, bem como a proteção do aterro, a AOC anuncia o lançamento do programa de reciclagem da embalagem do monitor AOC. Este programa é projetado para ajudar você a descartar de sua caixa de monitor e materiais de enchimento corretamente. Se um centro de reciclagem local não estiver disponível, a AOC vai reciclar o material de embalagem para você, incluindo enchimento de espuma e caixa. A solução de monitor AOC só vai reciclar embalagens de monitor AOC. Por favor, consulte o seguinte endereço eletrônico:

**Apenas para Norte e América do Sul, excluindo o Brasil:**

<http://us.aoc.com/aoc-corporation/?page=environmental-impact>

**Para a Alemanha:**

<http://aoc-europe.com/de/content/environment>

**Para o Brasil**

<http://www.aoc.com.br/pg/embalagem-verde>

---

# Serviço

## Declaração de Garantia para a Europa

### **GARANTIA LIMITADA DE TRÊS ANOS\***

Para Monitores LCD AOC vendidos na Europa, A AOC International (Europa) BV garante que este produto está livre de defeitos de material e mão de obra por um período de três (3) anos após a data original de compra pelo consumidor. Durante este período, a AOC International (Europa) BV, a seu critério, repara o produto defeituoso com peças novas ou recondicionadas, ou o substitui por um produto novo ou recondicionado, exceto conforme indicado abaixo \*. Na ausência do comprovante de compra, a garantia começa 3 meses após a data de fabricação indicada no produto.

Se o produto parece estar com defeito, entre em contato com seu revendedor local ou consulte o serviço e suporte em [www.aoc-europe.com](http://www.aoc-europe.com) para instruções de garantia. O custo do frete para a garantia é pré-pago pela AOC para a entrega e retorno. Favor garantir em fornecer uma prova de compra datada juntamente com o produto e forneça ao Centro de Serviço Certificado ou Autorizado AOC sob a seguinte condição:

- Certifique-se de que o Monitor de LCD é embalado em uma caixa de papelão apropriada (a AOC prefere a caixa original de papelão que protege seu monitor bem o suficiente durante o transporte).
- Coloque o número RMA na etiqueta de endereço
- Coloque o número RMA no cartão de envio

A AOC International (Europe) B.V. pagará o frete de retorno em um dos países definidos nesta declaração de garantia. A AOC International (Europe) B.V. não se responsabiliza por quaisquer custos associados com o transporte do produto através de fronteiras internacionais. Isso inclui fronteiras internacionais na União Europeia. Se o monitor LCD não está disponível para a coleta quando o correio passar, você será cobrado uma taxa coleta.

### **\* Esta garantia limitada não cobre perdas ou danos que ocorrem como resultado de:**

- Danos durante o transporte devido a embalagem imprópria
- Instalação ou manutenção imprópria diferente de em conformidade com o manual do usuário AOC
- Mal uso
- Negligência
- Qualquer outra causa de aplicações comerciais ou industriais comuns
- Ajuste por fote não autorizada
- Reparo, modificação ou instalação de opções ou peças por qualquer pessoa que não seja um Centro de Serviço Autorizado AOC
- Ambientes inadequados tais como umidade, dano por água e poeiras
- Danos por violência, terremoto ou ataques terroristas
- Aquecimento ou ar condicionado excessivo ou inadequado ou falhas elétricas, surtos, ou outras irregularidades

Esta garantia limitada não cobre nenhum dos firmware do produto ou hardware que você ou qualquer terceiro tenha modificado ou alterado, você têm a responsabilidade única por qualquer modificação ou alteração.

---

Todos os monitores LCD AOC são produzidos de acordo com as normas de política ISO 9241-307 Classe 1 pixel.

Se sua garantia tiver expirado, você ainda terá acesso a todas as opções de serviço disponíveis, porém você será responsável pelo custo de serviço, incluindo peças, mão de obra, remessa (se algum) e tributos aplicáveis. O Centro de Serviço Certificado ou Autorizado AOC fornecerá a você uma estimativa dos custos de serviço antes de receber sua autorização para realizar o serviço.

TODAS AS GARANTIAS E IMPLICAÇÕES PARA ESTE PRODUTO (INCLUINDO AS GARANTIAS DE COMERCIALIZAÇÃO E ADEQUAÇÃO PARA UM DETERMINADO FIM) SÃO LIMITADAS A UM PERÍODO DE TRÊS (3) ANOS PARA PEÇAS E SERVIÇOS A PARTIR DA DATA ORIGINAL DE COMPRA PELO CONSUMIDOR. NENHUMA GARANTIA (EXPRESSA OU IMPLÍCITA) SE APLICA APÓS ESTE PERÍODO. AS OBRIGAÇÕES DA AOC INTERNATIONAL (EUROPE) B.V. E SEUS RECURSOS AQUI CITADOS SÃO ÚNICA E EXCLUSIVAMENTE COMO DECLARADOS AQUI. A RESPONSABILIDADE DA AOC INTERNATIONAL (EUROPE) B.V., COM BASE NO CONTRATO, GARANTIA, RESPONSABILIDADE ESTRITA, OU OUTROS, NÃO PODEM ULTRAPASSAR O PREÇO DA UNIDADE INDIVIDUAL CUJO DEFEITO É A BASE DA RECLAMAÇÃO. EM HIPÓTESE ALGUMA A AOC INTERNATIONAL (EUROPE) B.V. SERÁ RESPONSÁVEL POR QUALQUER PERDA DE LUCROS, PERDA DE USO OU INSTALAÇÕES OU EQUIPAMENTOS, OU OUTROS DANOS, INDIRETOS OU INCIDENTAIS. ALGUNS ESTADOS NÃO PERMITEM A EXCLUSÃO OU LIMITAÇÃO DE DANOS INCIDENTAIS OU CONSEQÜENTES, ENTÃO ESTA LIMITAÇÃO E EXCLUSÃO PODE NÃO SE APLICAR A VOCÊ. EMBORA ESTA GARANTIA LIMITADA LHE DÊ DIREITOS ESPECÍFICOS, VOCÊ PODE TER OUTROS DIREITOS, QUE PODEM VARIAR POR DE PAÍS. ESTA GARANTIA LIMITADA É VÁLIDA APENAS PARA PRODUTOS COMPRADOS NOS PAÍSES MEMBROS DA UNIÃO EUROPEIA.

As informações neste documento estão sujeitas à mudança sem aviso. Para mais informações, favor visite:

<http://www.aoc-europe.com>

---

# Declaração de Garantia para o Oriente Médio e África (MEA)

## E

### A Antiga União Soviética (CIS)

#### **GARANTIA LIMITADA A UM a TRÊS ANOS\***

Para os Monitores LCD AOC vendidos dentro do Oriente Médio e África (MEA) e na Antiga União Soviética (CIS), a AOC International (Europa) B.V. garante este produto como livre de defeitos em material e fabricação por um período de Um (1) a Três (3) anos da data de fabricação dependendo do país de venda. Durante este período, a AOC International (Europa) BV, um Suporte de Garantia de Transporte (retorno ao Centro de Serviço) em um Centro de Serviço Certificado ou Vendedor AOC a seu critério, repara o produto defeituoso com peças novas ou recondiçionadas, ou o substitui por um produto novo ou recondiçionado, exceto conforme indicado abaixo \*.

Conforme a Política Padrão, a garantia será calculada a partir da data de fabricação identificada no número de série de ID do produto, porém a garantia total será de Quinze (15) meses a Trinta e Nove (39) meses a partir da MFD (data de fabricação) dependendo do país de vendas. A garantia será considerada para casos excepcionais que estão fora da garantia conforme o número de série de ID do produto e para tais casos excepcionais; Fatura Original/Recibo de Prova de Compra é obrigatório.

Se o produto parece estar com defeito, entre em contato com seu revendedor local AOC ou consulte a seção de serviço e suporte no website da AOC para instruções de garantia em seu país.

- Egito: [http://aocmonitorap.com/egypt\\_eng](http://aocmonitorap.com/egypt_eng)
- CIS Ásia Central: <http://aocmonitorap.com/ciscentral>
- Oriente Médio: <http://aocmonitorap.com/middleeast>
- África do Sul: <http://aocmonitorap.com/southafrica>
- Arábia Saudita: <http://aocmonitorap.com/saudiarabia>

Favor garantir em fornecer uma prova de compra datada juntamente com o produto e forneça ao Centro de Serviço Certificado ou Vendedor AOC sob a seguinte condição:

- Certifique-se de que o Monitor de LCD é embalado em uma caixa de papelão apropriada (a AOC prefere a caixa original de papelão que protege seu monitor bem o suficiente durante o transporte).
- Coloque o número RMA na etiqueta de endereço
- Coloque o número RMA no cartão de envio

**\* Esta garantia limitada não cobre perdas ou danos que ocorrem como resultado de:**

- Danos durante o transporte devido a embalagem imprópria
- Instalação ou manutenção imprópria diferente de em conformidade com o manual do usuário AOC
- Mal uso
- Negligência
- Qualquer outra causa de aplicações comerciais ou industriais comuns
- Ajuste por fote não autorizada

- 
- Reparo, modificação ou instalação de opções ou peças por qualquer pessoa que não seja um Centro de Serviço Autorizado AOC
  - Ambientes inadequados tais como umidade, dano por água e poeiras
  - Danos por violência, terremoto ou ataques terroristas
  - Aquecimento ou ar condicionado excessivo ou inadequado ou falhas elétricas, surtos, ou outras irregularidades

Esta garantia limitada não cobre nenhum dos firmware do produto ou hardware que você ou qualquer terceiro tenha modificado ou alterado, você têm a responsabilidade única por qualquer modificação ou alteração.

Todos os monitores LCD AOC são produzidos de acordo com as normas de política ISO 9241-307 Classe 1 pixel.

Se sua garantia tiver expirado, você ainda terá acesso a todas as opções de serviço disponíveis, porém você será responsável pelo custo de serviço, incluindo peças, mão de obra, remessa (se algum) e tributos aplicáveis. O Centro de Serviço Certificado, Autorizado ou vendedor AOC fornecerá a você uma estimativa dos custos de serviço antes de receber sua autorização para realizar o serviço.

TODAS AS GARANTIAS E IMPLICAÇÕES PARA ESTE PRODUTO (INCLUINDO AS GARANTIAS DE COMERCIALIZAÇÃO E ADEQUAÇÃO PARA UM DETERMINADO FIM) SÃO LIMITADAS A UM PERÍODO DE UM (1) a TRÊS (3) ANOS PARA PEÇAS E SERVIÇOS A PARTIR DA DATA ORIGINAL DE COMPRA PELO CONSUMIDOR. NENHUMA GARANTIA (EXPRESSA OU IMPLÍCITA) SE APLICA APÓS ESTE PERÍODO. AS OBRIGAÇÕES DA AOC INTERNATIONAL (EUROPE) B.V. E SEUS RECURSOS AQUI CITADOS SÃO ÚNICA E EXCLUSIVAMENTE COMO DECLARADOS AQUI. A RESPONSABILIDADE DA AOC INTERNATIONAL (EUROPE) B.V., COM BASE NO CONTRATO, GARANTIA, RESPONSABILIDADE ESTRITA, OU OUTROS, NÃO PODEM ULTRAPASSAR O PREÇO DA UNIDADE INDIVIDUAL CUJO DEFEITO É A BASE DA RECLAMAÇÃO. EM HIPÓTESE ALGUMA A AOC INTERNATIONAL (EUROPE) B.V. SERÁ RESPONSÁVEL POR QUALQUER PERDA DE LUCROS, PERDA DE USO OU INSTALAÇÕES OU EQUIPAMENTOS, OU OUTROS DANOS, INDIRETOS OU INCIDENTAIS. ALGUNS ESTADOS NÃO PERMITEM A EXCLUSÃO OU LIMITAÇÃO DE DANOS INCIDENTAIS OU CONSEQÜENTES, ENTÃO ESTA LIMITAÇÃO E EXCLUSÃO PODE NÃO SE APLICAR A VOCÊ. EMBORA ESTA GARANTIA LIMITADA LHE DÊ DIREITOS ESPECÍFICOS, VOCÊ PODE TER OUTROS DIREITOS, QUE PODEM VARIAR POR DE PAÍS. ESTA GARANTIA LIMITADA É VÁLIDA APENAS PARA PRODUTOS COMPRADOS NOS PAÍSES MEMBROS DA UNIÃO EUROPEIA.

As informações neste documento estão sujeitas à mudança sem aviso. Para mais informações, favor visite:

<http://www.aocmonitorap.com>

## AOC International (Europe) B.V.

Prins Bernhardplein 200 / 6º andar, Amsterdã, Holanda

Tel: +31 (0)20 504 6962 • Fax: +31 (0)20 5046933

# Política de Pixel AOC

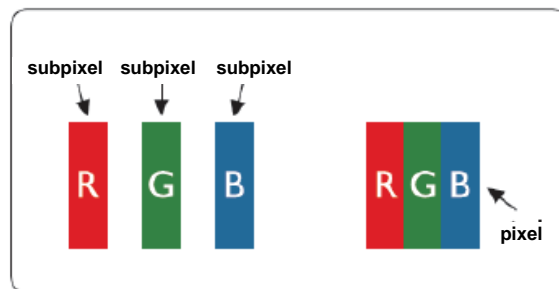
## ISO 9241-307 Classe 1

25 de julho de 2013

A AOC se empenha para fornecer os produtos da mais alta qualidade. Utilizamos alguns dos processos de fabricação mais avançados da indústria e praticamos controle da qualidade estrito. Contudo, defeitos em pixel ou sub no painel do monitor TFT em monitores de tela plana são algumas vezes inevitáveis. Nenhum fabricante pode garantir que todos os painéis serão livres de defeitos de pixel, porém a AOC garante que qualquer monitor com um número inaceitável de defeitos será reparado ou substituído sob garantia. Esta Política de Pixel explica os diferentes tipos de defeitos de pixel e define os níveis de defeito aceitáveis para cada tipo. Para se qualificar para reparo ou substituição sob garantia, o número de defeitos de pixel em um painel de TFT deve exceder estes limites aceitáveis.

### Definição de Pixels e Sub Pixel

Um pixel, ou elemento de imagem, é composto de três sub pixels nas cores primárias de vermelho, verde e azul. Quando todos os sub pixels do pixel estão acesos, os três sub pixel coloridos juntos aparecem como um único pixel branco. Quando todos estão escuros, os três sub pixel coloridos juntos aparecem como um único pixel preto.



### Tipos de Defeitos de Pixel

- Defeitos de Ponto Brilhante: o monitor exite um padrão escuro, sub pixels ou pixels estão sempre acesos ou “ligados”
- Defeitos de Ponto Preto: o monitor exite um padrão claro, sub pixels ou pixels estão sempre escuros ou “desligados”

---

<b>ISO 9241-307</b> Classe de Defeito de Pixel	<b>Defeito Tipo 1</b> Pixel Brilhante	<b>Defeito Tipo 2</b> Pixel Preto	<b>Defeito Tipo 3</b> Sub pixel Brilhante	<b>Defeito Tipo 4</b> Sub pixel Preto
Classe 1	1	1	2 1 0	+ + + 1 3 5

AOC International (Europe) B.V.



---

## Declaração de Garantia para América do Norte e do Sul (exceto Brasil)

### DECLARAÇÃO DE GARANTIA para Monitores Coloridos AOC

Incluindo os vendidos na América do Norte como Especificado

A Envision Peripherals, Inc. garante que este produto está livre de defeitos de material e mão de obra por um período de 3 (três) anos para peças e mão de obra e 1 (um) ano para CRT ou LCD após a data original de compra do consumidor. Durante este período, a EPI (EPI é a abreviação para Envision Peripherals, Inc.), a seu critério, repara o produto defeituoso com peças novas ou recondicionadas, ou o substitui por um produto novo ou recondicionado, exceto conforme indicado abaixo \*. As peças ou produtos que são substituídos se tornarão propriedade da EPI.

Nos EUA para obter serviços sob esta garantia limitada, telefone para a EPI para o nome do Centro de Serviço Autorizado mais próximo de sua área. Entregue o produto com frete pré-pago, juntamente com o comprovante da data da compra, para o Centro de Serviço Autorizado EPI. Se você não puder entregar o produto pessoalmente:

- Embalá-lo em sua embalagem original (ou equivalente)
- Coloque o número RMA na etiqueta de endereço
- Coloque o número RMA no cartão de envio
- Assegurá-lo (ou assumir o risco de perda / danos durante o transporte)
- Pagar todas as despesas de envio

EPI não é responsável por danos ao produto que não foi devidamente embalado.

A EPI pagará o frete de retorno em um dos países definidos nesta declaração de garantia. A EPI não se responsabiliza por quaisquer custos associados com o transporte do produto através de fronteiras internacionais. Isto inclui as fronteiras internacionais dos países dentro desse declarações de garantia.

Nos Estados Unidos e Canadá contate seu Revendedor ou Serviço ao Cliente EPI, Departamento RMA no telefone gratuito (888) 662-9888. OU você pode pedir um número RMA online em [www.aoc.com/na-warranty](http://www.aoc.com/na-warranty).

\* Esta garantia limitada não cobre perdas ou danos que ocorrem como resultado de:

- Transporte ou instalação ou manutenção inadequados
- Mal uso
- Negligência
- Qualquer outra causa de aplicações comerciais ou industriais comuns
- Ajuste por fote não autorizada
- Reparo, modificação ou instalação de opções ou peças por qualquer pessoa que não seja um Centro de Serviço Autorizado EPI
- Conduta ambiental inadequada
- Aquecimento ou ar condicionado excessivo ou inadequado ou falhas elétricas, surtos, ou outras irregularidades

Esta garantia limitada de três anos não cobre nenhum dos firmware do produto ou hardware que você ou qualquer terceiro tenha modificado ou alterado, você têm a responsabilidade única por qualquer modificação ou alteração.

---

TODAS AS GARANTIAS E IMPLICAÇÕES PARA ESTE PRODUTO (INCLUINDO AS GARANTIAS DE COMERCIALIZAÇÃO E ADEQUAÇÃO PARA UM DETERMINADO FIM) SÃO LIMITADAS A UM PERÍODO DE TRÊS (3) ANOS PARA PEÇAS E SERVIÇOS E UM (1) ANO PARA TUBO CRT OU TELA LCD A PARTIR DA DATA ORIGINAL DE COMPRA PELO CONSUMIDOR. NENHUMA GARANTIA (EXPRESSA OU IMPLÍCITA) SE APLICA APÓS ESTE PERÍODO. NOS ESTADOS UNIDOS DA AMÉRICA, ALGUNS ESTADOS NÃO PERMITEM LIMITAÇÕES DE DURAÇÃO DE GARANTIA IMPLÍCITA, ENTÃO AS LIMITAÇÕES PODEM NÃO SE APLICAR A VOCÊ.

AS OBRIGAÇÕES DA EPI E SEUS RECURSOS AQUI CITADOS SÃO ÚNICA E EXCLUSIVAMENTE COMO DECLARADOS AQUI. RESPONSABILIDADE DA EPI, COM BASE EM CONTRATO, AGRAVO. GARANTIA, RESPONSABILIDADE ESTRITA, OU OUTROS, NÃO PODEM ULTRAPASSAR O PREÇO DA UNIDADE INDIVIDUAL CUJO DEFEITO É A BASE DA RECLAMAÇÃO. EM HIPÓTESE ALGUMA A ENVISION PERIPHERALS, INC. SERÁ RESPONSÁVEL POR QUALQUER PERDA DE LUCROS, PERDA DE USO OU INSTALAÇÕES OU EQUIPAMENTOS, OU OUTROS DANOS, INDIRETOS OU INCIDENTAIS. NOS ESTADOS UNIDOS DA AMÉRICA, ALGUNS ESTADOS NÃO PERMITEM A EXCLUSÃO OU LIMITAÇÃO DE DANOS OU CONSEQÜENCIAIS. PORTANTO ESTA LIMITAÇÃO PODE NÃO SE APLICAR A VOCÊ. EMBORA ESTA GARANTIA LIMITADA LHE DÊ DIREITOS ESPECÍFICOS. VOCÊ PODE TER OUTROS DIREITOS QUE PODEM VARIAR DE ESTADO PARA ESTADO.

Nos Estados Unidos da América, esta garantia limitada é válida somente para produtos adquiridos em Estados Unidos continental, Alaska, e Havaí.

Fora dos Estados Unidos da América, esta garantia limitada é válida somente para produtos comprados no Canadá.

As informações neste documento estão sujeitas à mudança sem aviso.

Para mais detalhes, visite:

**EUA:** [http://us.aoc.com/support/find\\_service\\_center](http://us.aoc.com/support/find_service_center)

**ARGENTINA:** [http://ar.aoc.com/support/find\\_service\\_center](http://ar.aoc.com/support/find_service_center)

**BOLÍVIA:** [http://bo.aoc.com/support/find\\_service\\_center](http://bo.aoc.com/support/find_service_center)

**CHILE:** [http://cl.aoc.com/support/find\\_service\\_center](http://cl.aoc.com/support/find_service_center)

**COLÔMBIA:** [http://co.aoc.com/support/find\\_service\\_center](http://co.aoc.com/support/find_service_center)

**COSTA RICA:** [http://cr.aoc.com/support/find\\_service\\_center](http://cr.aoc.com/support/find_service_center)

**REPÚBLICA DOMINICANA:** [http://do.aoc.com/support/find\\_service\\_center](http://do.aoc.com/support/find_service_center)

**EQUADOR:** [http://ec.aoc.com/support/find\\_service\\_center](http://ec.aoc.com/support/find_service_center)

**EL SALVADOR:** [http://sv.aoc.com/support/find\\_service\\_center](http://sv.aoc.com/support/find_service_center)

**GUATEMALA:** [http://gt.aoc.com/support/find\\_service\\_center](http://gt.aoc.com/support/find_service_center)

**HONDURAS:** [http://hn.aoc.com/support/find\\_service\\_center](http://hn.aoc.com/support/find_service_center)

**NICARÁGUA:** [http://ni.aoc.com/support/find\\_service\\_center](http://ni.aoc.com/support/find_service_center)

**PANAMÁ:** [http://pa.aoc.com/support/find\\_service\\_center](http://pa.aoc.com/support/find_service_center)

**PARAGUAI:** [http://py.aoc.com/support/find\\_service\\_center](http://py.aoc.com/support/find_service_center)

**PERU:** [http://pe.aoc.com/support/find\\_service\\_center](http://pe.aoc.com/support/find_service_center)

**URUGUAI:** [http://pe.aoc.com/support/find\\_service\\_center](http://pe.aoc.com/support/find_service_center)

**VENEZUELA:** [http://ve.aoc.com/support/find\\_service\\_center](http://ve.aoc.com/support/find_service_center)

**SE PAÍS NÃO LISTADO:** [http://latin.aoc.com/support/find\\_service\\_center](http://latin.aoc.com/support/find_service_center)

## PROGRAMA EASE



Apenas para monitores da marca AOC vendidos dentro dos Estados Unidos continental.

Todos os monitores da marca AOC são agora abrangidas pela Programa EASE. Se o monitor não funcionar corretamente em qualquer momento durante os três primeiros meses, A AOC vai fornecer um monitor de substituição no prazo de 72 horas após a aprovação de nosso programa. Se o seu monitor se qualifica para o programa EASE, a AOC vai pagar o transporte de mercadorias nos dois sentidos.

**Etapa 1:** Telefone para nosso departamento técnico em 888.662.9888.

**Etapa 2:** Preencha e retorne formulários de registo EASE por e-mail ou fax.

**Etapa 3:** Emitiremos um número de Autorização de Devolução após a verificação no programa.

**Etapa 4:** Um monitor vai ser previamente enviado para a sua localização.

**Etapa 5:** Vamos emitir uma Etiqueta de Chamada UPS para recolher a unidade com defeito.

**Etapa 6:** Por favor, analise o gráfico a seguir para ver a sua qualificação no programa EASE.

PERÍODO DE GARANTIA	COBERTURA SEM NENHUMA COBRANÇA	ENCARGOS AO CLIENTE
Nos três primeiros meses após a compra. Abrangido pelo EASE	- Novo monitor AOC - Chamada de etiqueta de expedição e frete de voltar via UPS	- Nenhum*
Entre 4 meses - 1 ano	- Todas as peças e mão de obra incluindo Painel de Tubo CRT e LCD	- Frete de Devolução UPS à AOC
Entre 1 ano - 3 anos Abrangido pela garantia limitada padrão	- Todas as peças e mão de obra exceto Painel de Tubo CRT e LCD)	- Frete de Devolução UPS à AOC

\* A AOC precisa obter um número de cartão de crédito se você deseja obter um novo monitor AOC avançado enviado para a sua localização, antes da unidade com defeito chegar ao centro de serviço AOC. Se você não desejar fornecer um cartão de crédito, a AOC enviará apenas o novo monitor, uma vez que a unidade com defeito chega ao centro de serviço AOC.





## Congratulations!

### This product is TCO Certified – for Sustainable IT



TCO Certified is an international third party sustainability certification for IT products. TCO Certified ensures that the manufacture, use and recycling of IT products reflect environmental, social and economic responsibility. Every TCO Certified product model is verified by an accredited independent test laboratory.

This product has been verified to meet all the criteria in TCO Certified, including:

#### **Corporate Social Responsibility**

Socially responsible production - working conditions and labor law in manufacturing country

#### **Energy Efficiency**

Energy efficiency of product and power supply. Energy Star compliant, where applicable

#### **Environmental Management System**

Manufacturer must be certified according to either ISO 14001 or EMAS

#### **Minimization of Hazardous Substances**

Limits on cadmium, mercury, lead & hexavalent chromium including requirements for mercury-free products, halogenated substances and hazardous flame retardants

#### **Design for Recycling**

Coding of plastics for easy recycling. Limit on the number of different plastics used.

#### **Product Lifetime, Product Take Back**

Minimum one-year product warranty. Minimum three-year availability of spare parts. Product takeback

#### **Packaging**

Limits on hazardous substances in product packaging. Packaging prepared for recycling

#### **Ergonomic, User-centered design**

Visual ergonomics in products with a display. Adjustability for user comfort (displays, headsets)

Acoustic performance – protection against sound spikes (headsets) and fan noise (projectors, computers)

Ergonomically designed keyboard (notebooks)

#### **Electrical Safety, minimal electro-magnetic Emissions**

#### **Third Party Testing**

All certified product models have been tested in an independent, accredited laboratory.

A detailed criteria set is available for download at [www.tcodevelopment.com](http://www.tcodevelopment.com), where you can also find a searchable database of all TCO Certified IT products.

TCO Development, the organization behind TCO Certified, has been an international driver in the field of Sustainable IT for 20 years. Criteria in TCO Certified are developed in collaboration with scientists, experts, users and manufacturers. Organizations around the world rely on TCO Certified as a tool to help them reach their sustainable IT goals. We are owned by TCO, a non-profit organization representing office workers. TCO Development is headquartered in Stockholm, Sweden, with regional presence in North America and Asia.

For more information, please visit  
[www.tcodevelopment.com](http://www.tcodevelopment.com)

(PARA MODELOS CERTIFICADOS TCO)