

AOC GAMING



Guia Do Usuário

Teclado Mecânico para Jogos GK530

Cuidado: Leia o guia do usuário para obter instruções de instalação adequadas.

Catálogo

1	Conteúdo da embalagem/requisitos do sistema	1
2	Especificações técnicas	1
3	Layout do Dispositivo	2
4	Instalação Windows	3
5	Métodos de Abertura.....	6
6	Atualização do Software	7
7	Página Inicial	7
8	Definição do dispositivo	9
8.1	Configurações do Teclado	13
8.1.1	Customize (personalizar).....	13
8.1.2	Sensitivity (sensibilidade).....	17
8.1.3	Light FX (lux FX)	18
8.1.4	Light FX sync (luz FX sync)	19
8.2	Macro	20
8.3	Discover (Descobrir).....	23
8.3.1	Download perfil.....	26
8.3.2	Configurar Perfil	27
8.3.3	Upload (carregar)	29
8.3.4	Buscar.....	30
8.3.5	Login.....	30
8.3.6	My Account (minha conta).....	35
8.4	Setting (definição)	39
8.5	Bandeja	39
9	Segurança e Manutenção	39

1 Conteúdo da embalagem/requisitos do sistema

Conteúdo da Embalagem

- Teclado Mecânico
- Guia de configuração rápida
- Certificado de garantia
- Removedor de tampa da tecla

Requisitos do Sistema do Produto

- Windows®7 ou superior/ Mac OS
- Porta USB disponível

Requisitos do AOC G-Menu

- Windows® 7 ou superior
- 500MB de espaço livre no disco rígido
- Conexão à Internet

Suporte Técnico

- Garantia limitada de 2 anos
- Suporte técnico on-line gratuito a www.aoc.com.br

2 Especificações técnicas

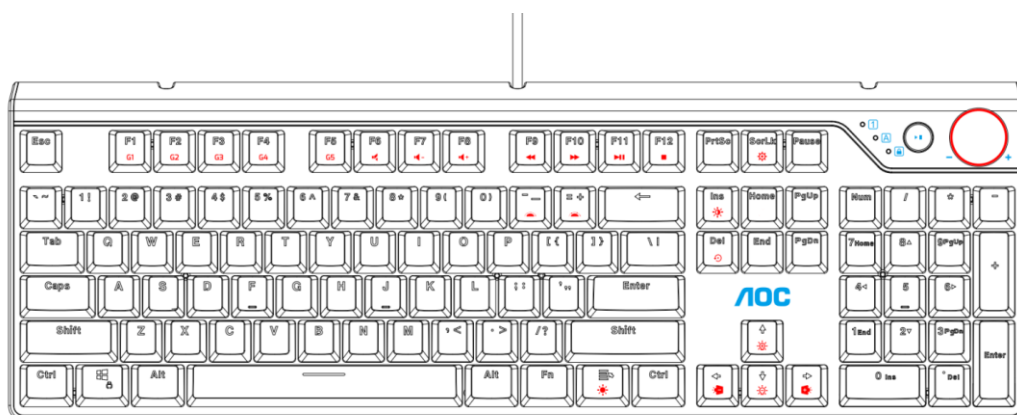
Especificações

- Interruptores mecânicos AOC, classificados para 50 milhões de cliques
- Light FX Sincronização RGB
- Todas as teclas programáveis
- 100% anti-ghosting/ Substituição Chave-N
- Taxa de atualização de até 1000Hz/ms
- Perfil de memória a bordo
- Roteamento de Cabo de Três Vias
- Cabo 1,8M

Tamanho e peso aproximado

- Comprimento: 435 mm/17.12 polegadas
- Largura: 145 mm/5.7 polegadas
- Altura: 43 mm/1,69 polegadas
- Peso: 1166 g/2,57 lbs
- Comprimento do cabo: 1,8 m/5,9 pés

3 Layout do Dispositivo



🎧 Controle de mídia

FN+ = Silenciar

FN+ = reduz o volume

FN+ = Aumenta o volume

FN+ = Faixa anterior

FN+ = Faixa posterior

FN+ = Jogar/Pausa

FN+ = Parar

= Jogar/Pausa

= Aumenta o volume no sentido horário, reduz o volume no sentido anti-horário

💡 Controle de luz de fundo

FN+ = Aumenta o nível de brilho

FN+ = Diminui o nível de brilho

FN+ = Acelera a frequência de iluminação

FN+ = Diminui a frequência de iluminação

FN+ = Ir para o próximo efeito de iluminação

FN+ = Ir para o efeito de iluminação anterior

FN+ = Alternar a cor de iluminação da zona principal do teclado (só pode alternar entre RGB e vermelho)



FN+ = Alternar o efeito de iluminação do botão

Configurações de iluminação personalizadas

Pressione FN+F1~F5, selecione um modo de iluminação personalizado

Etapa de gravação de luz de fundo


1. Pressione FN+F1~F5, selecione a imagem de luz de fundo que deseja substituir

2. Pressione FN+ , os indicadores LED começam a piscar.


3. Pressione qualquer tecla para começar a definir a imagem desejada.

3. Depois de modificar a imagem, pressione FN+  para salvar a modificação.

Bloqueio do Windows

Pressione FN+  para ativar/desativar a função da tecla Win

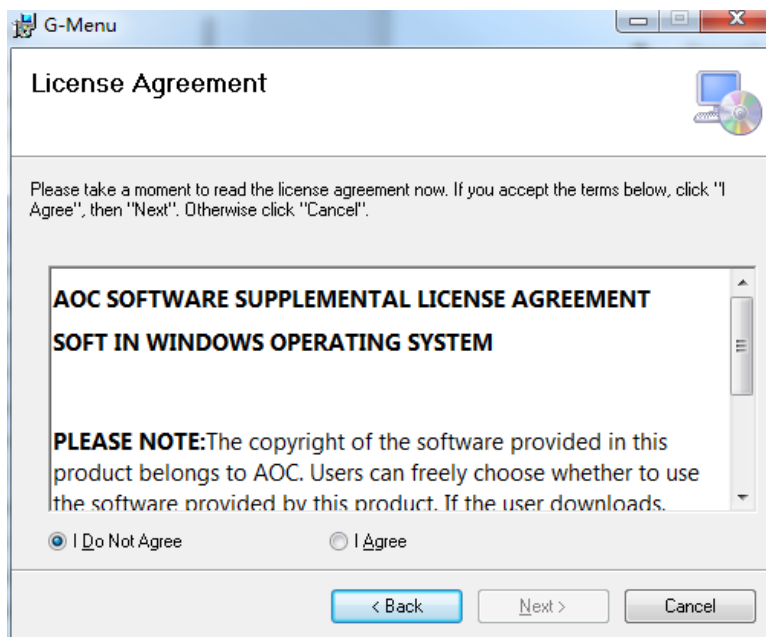
Redefinir para as configurações padrão de fábrica

Mantenha o FN+  pressionado por 3 segundos, depois que o LED do teclado piscar, o dispositivo voltará para as configurações padrão de fábrica.

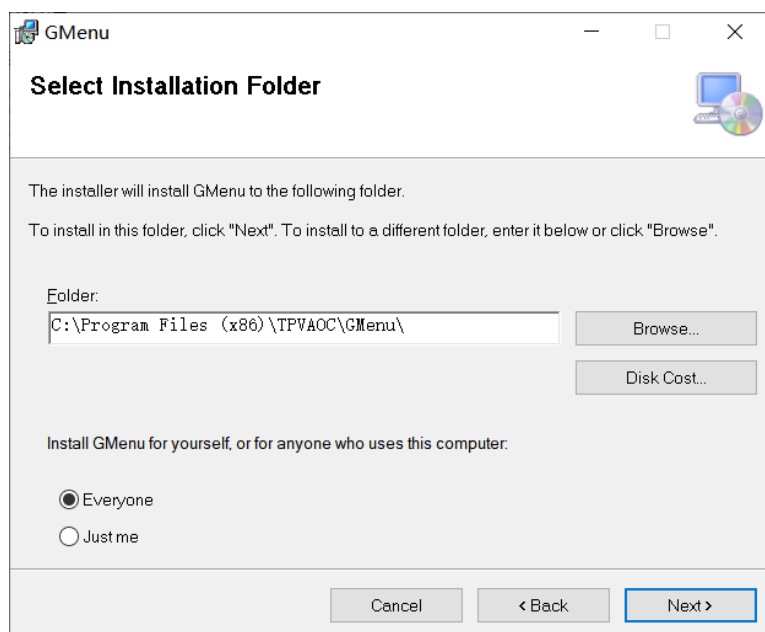
4 Instalação Windows

1. Faça o download do Menu-G AOC executável e faça um clique duplo no arquivo **EXE** para iniciar a instalação.

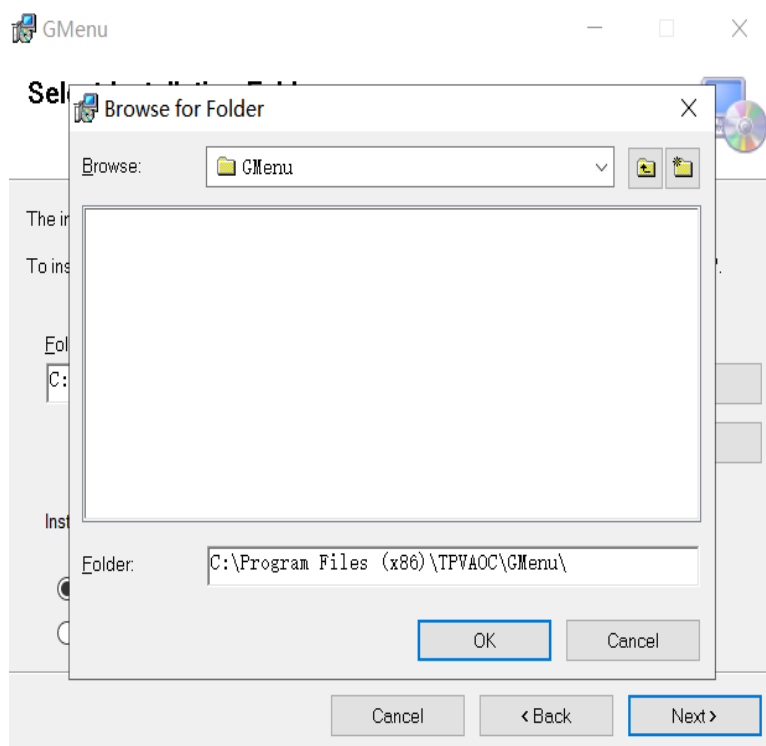
2. Aceite o acordo de licença selecionando o botão de rádio **I Agree (concordo)** e clicando no botão **Next (próximo)**.



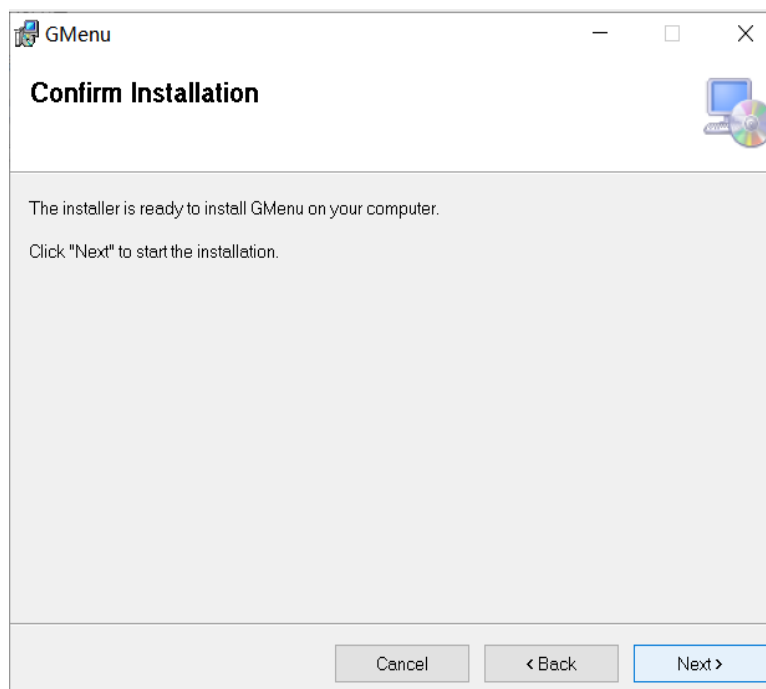
3. Selecione a pasta de instalação. Selecione a pasta padrão pressionando o botão **Next (próximo)**.



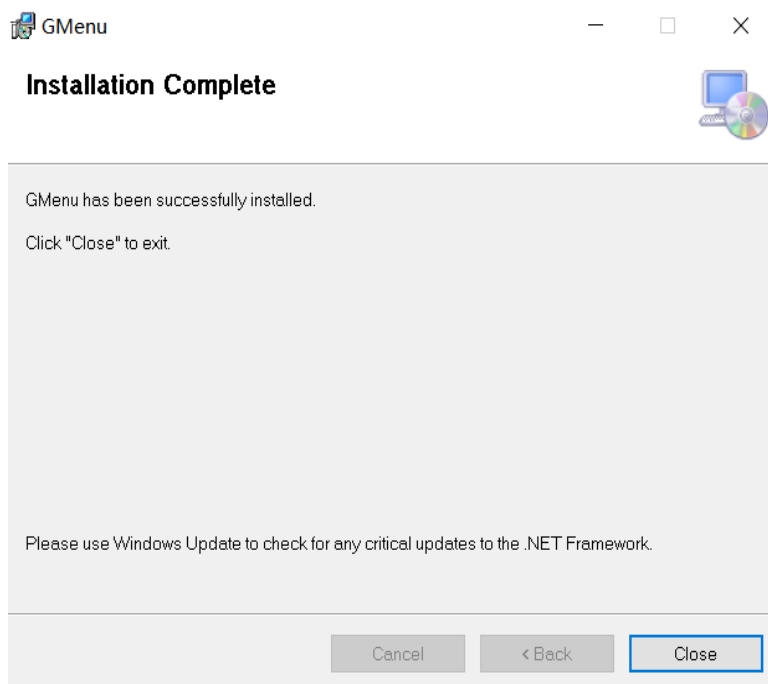
Selecione o botão **Browse (navegar)** a caixa de diálogo **Browse for Folder (navegar na pasta)** se abrirá.



4. Confirme a Instalação pressionando o botão **Next (próximo)**.



5. Complete a instalação pressionando o botão **Close (fechar)**. Parabéns pela instalação do menu-G!



Para desinstalar o Menu-G:

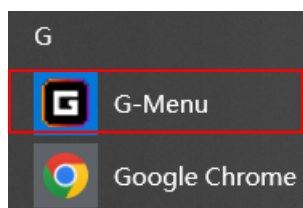
Para **Windows 10**: Vá para Configurações Windows > Apps > Apps e Características > selecione o Menu-G e pressione o botão Desinstalar.

Para **Windows 7/8/8.1**: Vá para Painel de Controle > Programas > Programas e Características > selecione o Menu-G e pressione o botão Desinstalar.

5 Métodos de Abertura

Existem 3 formas de acessar o aplicativo Menu-G.

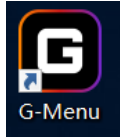
- ① Iniciar Menu>G-Menu (Menu-G)



- ② Barra de tarefas>Faça um clique com o botão direito no ícone da barra de tarefas

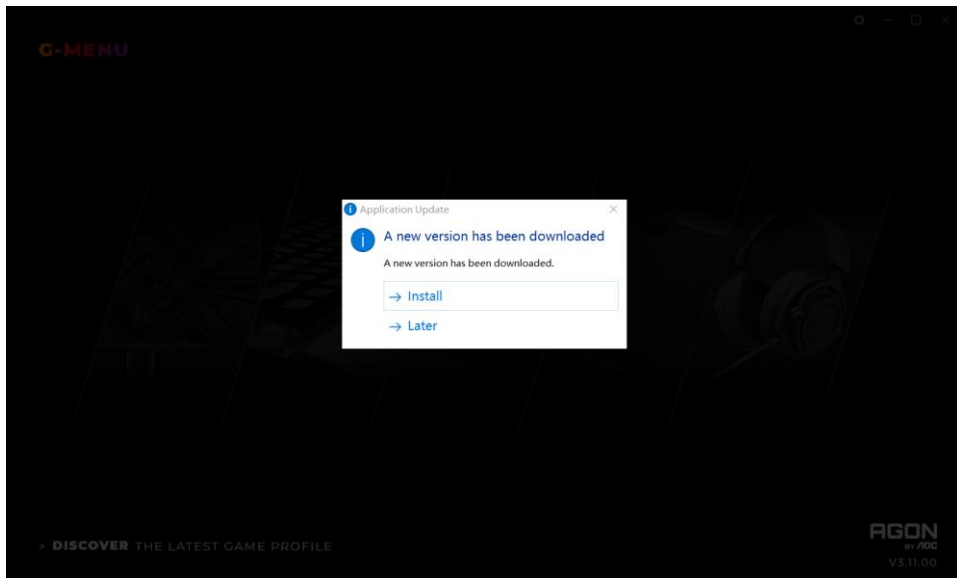


- ③ Atalho na Área de Trabalho



6 Atualização do Software

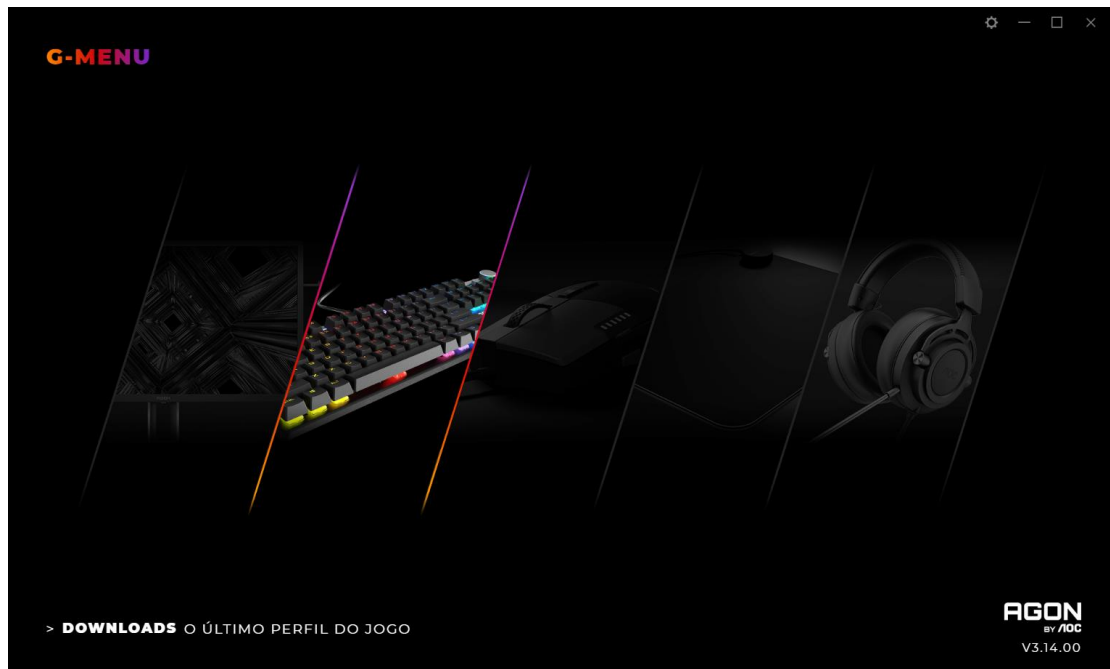
- Quando entrar na página inicial do Menu-G, o software verificará automaticamente as atualizações, se houver uma nova versão, será feito o seu download em segundo plano.
- Depois que o download tiver terminado, a interface irá alertá-lo para instalar a atualização.



- Nota: Se não houver uma conexão de rede, o Menu-G não será capaz de detectar atualizações.

7 Página Inicial

- Abra o aplicativo Menu-G AOC e entre na página inicial.



1) Nome do aplicativo: Visualizado na parte superior esquerda, não clicável.

2) Logo da marca, versão do Software: Visualizado na parte inferior direita, não clicável.

3) Minimizar/Restaurar: Visualizado na parte superior direita. Clique para mudar a interface para aproximar o zoom/restaurar a visualização.

4) Definição: Visualizado na parte superior direita. Clique para entrar na interface de definição, onde você pode definir o idioma.

5) Visualização do dispositivo:

- Os tipos de dispositivos suportados pelo software atual são visualizados de forma padrão, incluindo: Monitor, Keyboard (teclado), Mouse, Mouse mat (mouse pad) e Headset (fones de ouvido).
- Os dispositivos atualmente conectados são evidenciados e podem ser clicados. Outros tipos de dispositivos estão acinzentados e não podem ser clicados.
- Clique no ícone do dispositivo para entrar na interface de configurações do dispositivo.

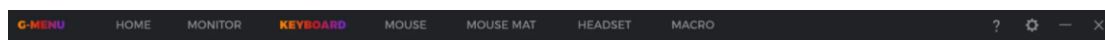
6) Discover (descobrir)

- Clique no botão **Discover (descobrir)** para encontrar os perfis de jogos mais recentes.

7) Close (Fechar): Clique no botão **Close (fechar)** para fechar a interface do aplicativo, o aplicativo atual ainda está funcionando em segundo plano.

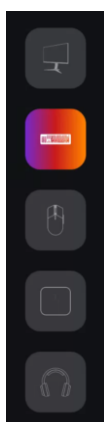
8 Definição do dispositivo

1. Navegação Superior



- Opções de navegação do Menu-G: Home (página inicial), Monitor, Mouse, KeyTeclado, Keyboard (teclado), Mouse mat (mouse pad), Headset (fones de ouvido) e Macro.
- Os nomes dos dispositivos não conectados ficam acinzentados.
- Clique em um botão ativo para abrir a interface das configurações do dispositivo.
- Clique no botão **Home (página inicial)** para retornar à página inicial.

2. Navegação à Esquerda



- O botão de navegação, são, da parte superior à inferior: Monitor, Keyboard (teclado), Mouse, Mouse mat (mouse pad), Headset (fones de ouvido).
- Os ícones dos dispositivos não conectados ficam ocultos.

3. Multi-modelos



- Clique no menu suspenso **Modelo (modelo)** para exibir uma lista de dispositivos anexados ao sistema.
- Os dados começarão a ser carregados automaticamente depois de selecionar um modelo.

4. Selecionar um perfil

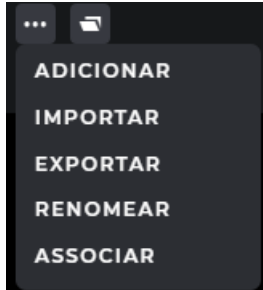


- Clique no menu suspenso **Profile (perfil)** para exibir todos os perfis locais.
- Depois de mudar o perfil, ele será automaticamente configurado na placa atual e passará a vigorar em tempo real.

5. Maior Gestão de Perfis



- Clique no menu **Meatball** para expandir o item de seleção de perfis: Add (adicionar), Import (importar), Export (exportar), Rename (renomear) e Associate (associar).



A) Add (adicionar)

- Digite o nome do novo perfil.
- Clique no botão **File (arquivo)** para abrir o arquivo executável local ou entrar no percurso de execução na caixa de entrada diretamente.
- Clique no botão **Save (salvar)** para adicionar o perfil.
- Clique no botão **Cancel (cancelar)** para fechar a caixa pop-up.

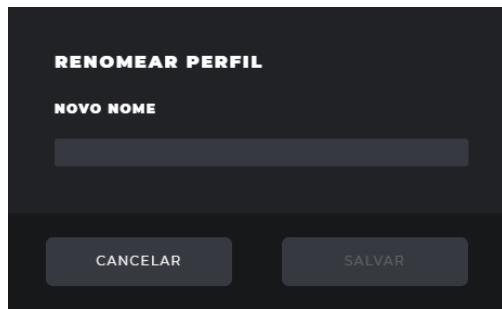
B) Import (importar)

- Abre a caixa de diálogo **File Explorer (explorador de arquivos)**.
- Localize o arquivo para importar e selecioná-lo. Pressione o botão **OK** para importar o perfil.
- O perfil será importado e irá preencher o perfil atualmente selecionado. O perfil anterior será sobrescrito com as configurações importadas.

C) Export (exportar)

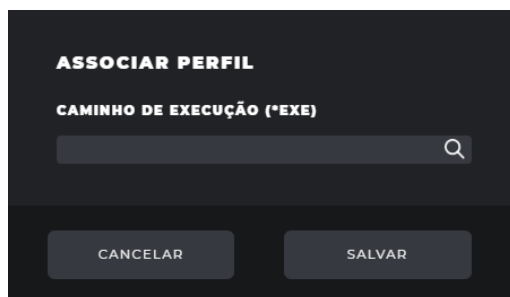
- O comando 'exportar' apenas exportará as configurações para o perfil atual.
- Uma caixa de diálogo **Save (salvar)** será aberta e você poderá navegar para onde desejar para salvar o arquivo.
- Clique no botão **Save (salvar)** para salvar o perfil exportado.

D) Rename (renomear)

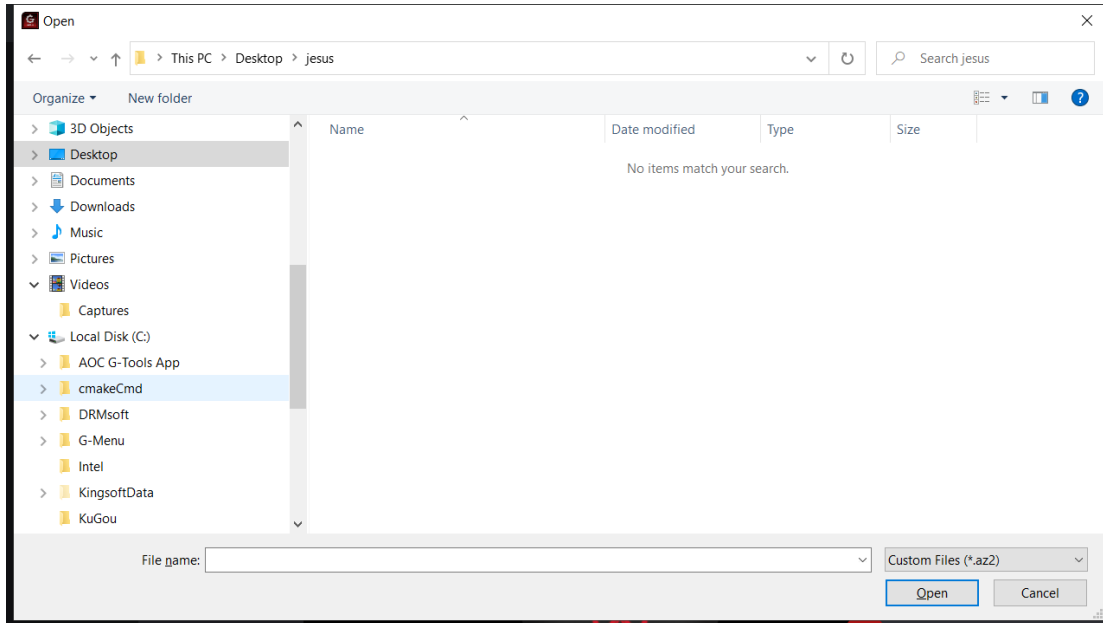


- Mudar o nome do perfil atual. Ele não pode ter o mesmo nome de um perfil existente.
- Clique no botão **Save (salvar)** para salvar o novo nome.
- Clique no botão **Cancel (cancelar)** para fechar a caixa pop-up.

E) Associate (associar)



- Você pode associar um arquivo executável para executar todas as vezes que o perfil for selecionado.
- Clique no botão **File (arquivo)** para abrir uma caixa de diálogo **File Explorer (explorador de arquivos)** que mostra os arquivos **.exe**.
- Ou você pode digitar diretamente o percurso de execução na caixa de entrada.
- Depois de selecionar o aplicativo, clique no botão **Open (abrir)**, o percurso será automaticamente preenchido na caixa de entrada.

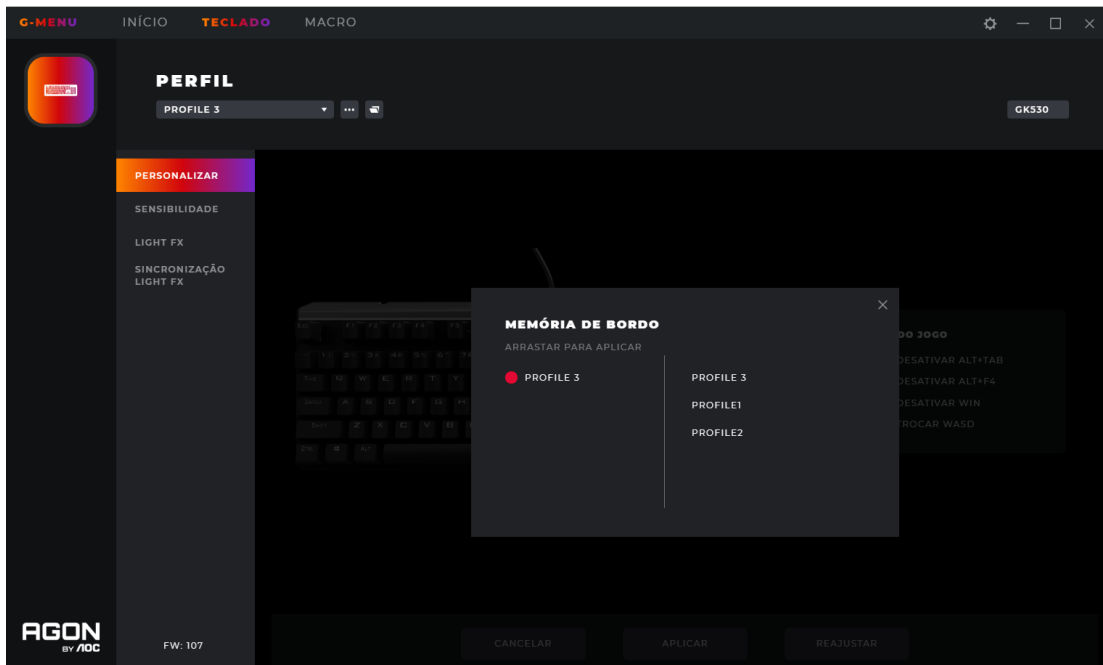


- Clique no botão **Save (salvar)** para adicionar o aplicativo ao perfil.
- Clique no botão **Cancel (cancelar)** para fechar a caixa pop-up.

7. On board memory (memória on-board)



Clique no ícone para abrir a interface de pop-up da Memória On-Board



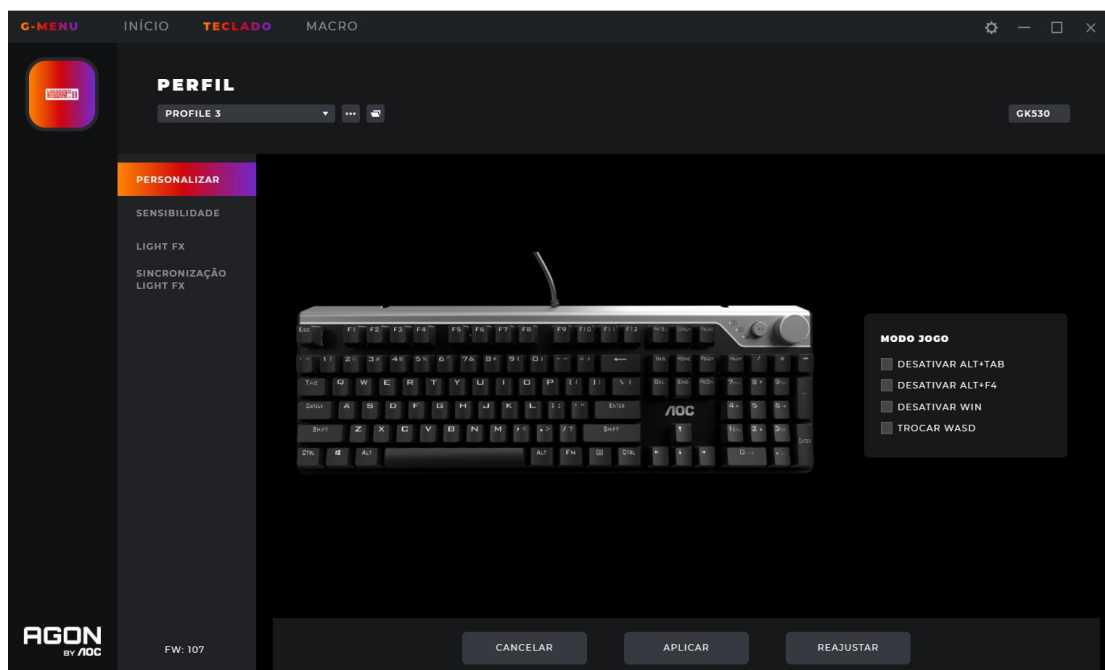
1. O lado esquerdo da interface é o dispositivo atual on-board, o lado direito é a lista de todos os arquivos de perfis locais.
2. **Adaptação On-board:** Arraste o arquivo de perfil para o fundo da cor on-board correspondente. Depois de concluir, o perfil será imediatamente aplicado on-board para passar a ter efeito.

3. Excluir um perfil

- Clique para excluir o ícone por trás do perfil para excluí-lo.
- O perfil atualmente em uso não suporta exclusão.
- Clique no ícone 'fechar' para fechar a janela pop-up.

8.1 Configurações do Teclado

8.1.1 Customize (personalizar)



1. Botões no teclado

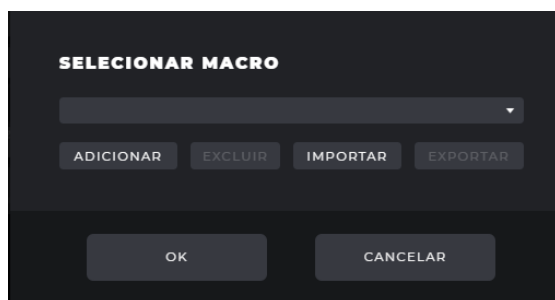
- **Definidos:** Passe o mouse sobre a tecla para ver qual função foi definida nesta tecla. Padrão, o valor marcado.
- **Indefinido:** Passe o mouse sobre a tecla para evidenciá-la. Selecione a tecla para mudar a função da mesma. As funções incluem: Macro Gestor, Configurações Multimídia, Configurações Interruptor DPI, RB (Botão Direito), LB (Botão Esquerdo), Retrocesso do Navegador, Avanço do Navegador, Botão Disparo, Tecla Windows, Tecla Smart (veja a seção 8.1.1.1) e Botão Desl.

2. Game Mode (modo jogo)

- Quando no Modo Jogo, as teclas e combinações de teclas selecionadas podem ser desabilitadas. Use as caixas de seleção para habilitar ou desabilitar qualquer combinação das teclas.
- **Desabilitar ALT+TAB:** Impede o uso de combinações de teclas para sair da aplicação atual.
- **Desabilitar ALT+F4:** Impede o uso da combinações de teclas para fechar a janela ativa atualmente.

- **Desabilitar WIN:** Impede que a tecla WIN abra o Menu Iniciar.
3. Cancel (cancelar)
 - Clique no botão **Cancel (cancelar)** para cancelar esta configuração e retornar para o estado salvo anteriormente.
 4. Apply (aplicar)
 - Clique no botão **Apply (aplicar)** para salvar esta configuração.
 5. Reset (reinicializar)
 - Clique no botão **Reset (reinicializar)** para restaurar as configurações padrão de fábrica.

8.1.1.1 Macro select (seleção da macro)



1. Clique na caixa suspensa para selecionar uma macro existente.
2. Add (adicionar)
 - Clique o botão **Add (adicionar)** para visualizar a interface de edição da macro.
3. Delete (excluir)
 - Clique o botão **Delete (excluir)** para remover a macro selecionada atualmente.
4. Import (importar)
 - Clique no botão **Import (importar)** para abrir uma caixa de diálogo **File Explorer (explorador de arquivos)**, selecione o arquivo Macro e clique no botão **Open (abrir)** para importar o arquivo.
5. Export (exportar)
 - Clique no botão **Export (exportar)** para abrir o diálogo do arquivo de exportação para salvar localmente.
6. Selecione a Play Option (opção reproduzir)
 - Depois da seleção, as opções de reprodução da Macro são visualizadas na parte inferior da interface.



- **Repeat Times (tempos de repetição):** Digite o número de vezes para repetir a ação macro, padrão 1.
- **Repeat Until You Press Any Macro Key to End (repetir até pressionar qualquer tecla macro para encerrar):** Repita a ação da macro até pressionar qualquer tecla de macro para encerrar a repetição da macro.
- **Repeat Until Macro Key Release (repetir até a liberação da tecla macro):** Repita a ação da macro só enquanto a tecla de macro estiver sendo pressionada.

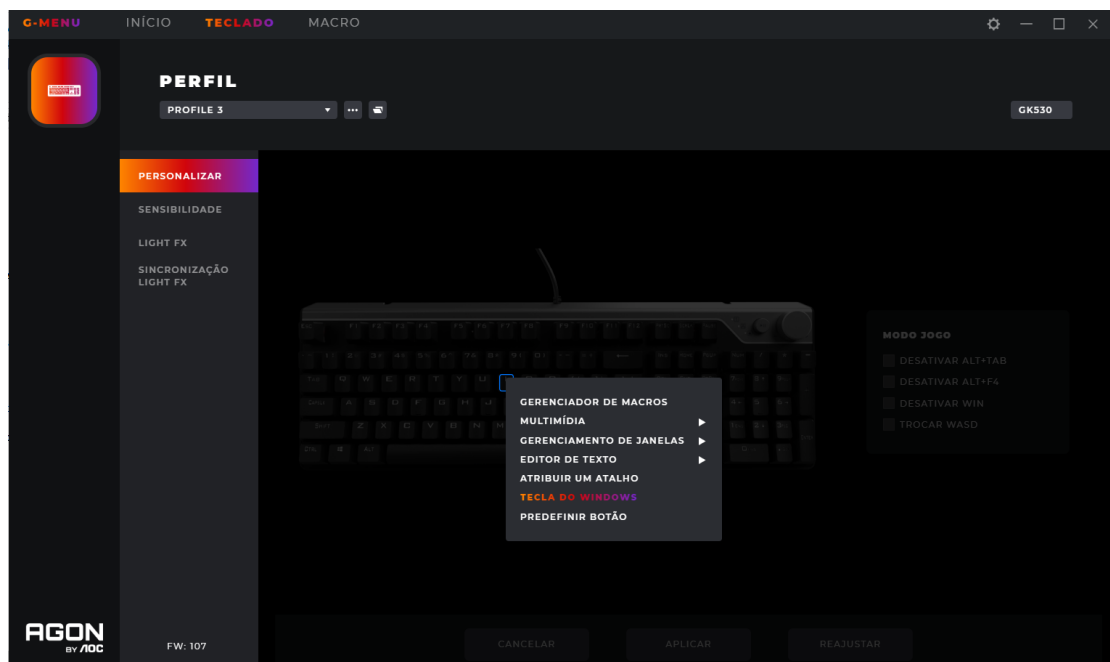
7. OK

- Clique o botão **OK** para habilitar a definição da macro e as opções de reprodução.

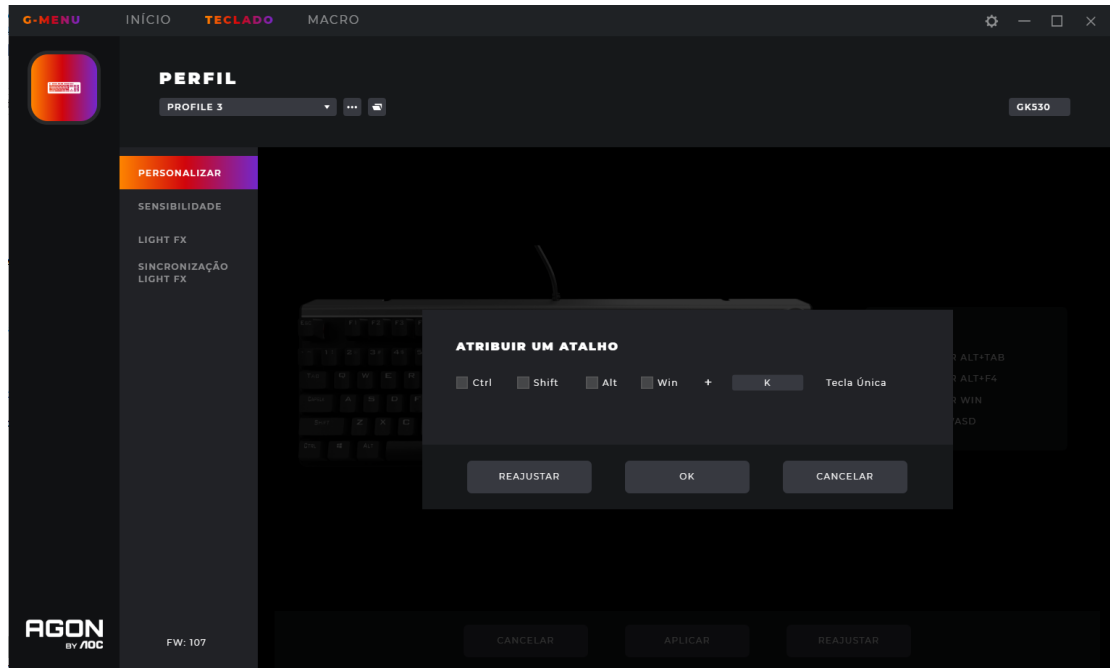
8. Cancel (cancelar)

- Clique no botão **Cancel (cancelar)** para cancelar a definição da macro do botão e feche a caixa de diálogo.

8.1.1.2 Assign a shortcut (atribuir um atalho)

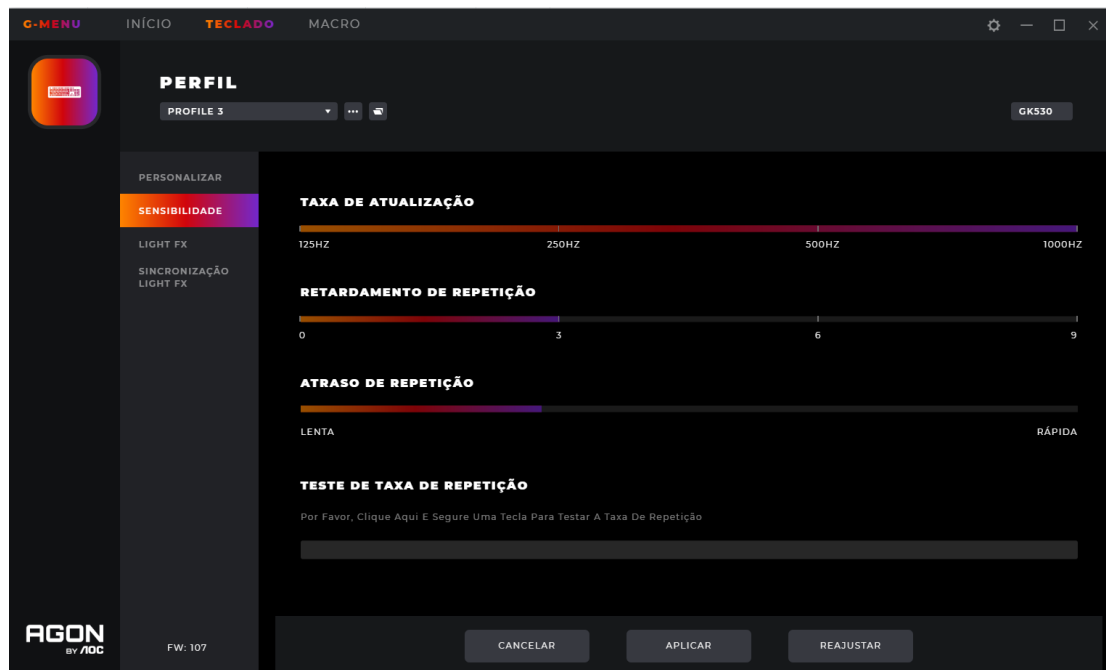


Selecione o item do menu **Assign A Shortcut (Atribuir um atalho)** para fazer com que a caixa de diálogo pop-up **Assign A Shortcut (Atribuir um atalho)** seja visualizada:



- **Selecione uma ou mais caixas de seleção de teclas modificadoras:** Ctrl/Shift/Alt/Win. Padrão, todas desmarcadas.
- **Single-key input box (caixa de entrada tecla única):** Pressione a tecla no teclado para definir a Tecla Smart (Smart Key). A última tecla pressionada será inserida. Padrão, vazia.
- **Reset (reinicializar)**
 - Clique no botão **Reset (reinicializar)** para restaurar as configurações padrão de fábrica.
- **OK**
 - Clique o botão **OK** para salvar as configurações, quando a caixa de entrada e caixa de seleção estão vazias, o botão fica acinzentado e não pode ser clicado.
- **Cancel (cancelar)**
 - Clique o botão **Cancel (cancelar)** para cancelar a atribuição da tecla e fechar o popup.

8.1.2 Sensitivity (sensibilidade)



1. Polling Rate (taxa de sondagem)

- Selecione com qual frequência a tecla pressionada é sondada para: 125Hz/250Hz/500Hz/1000Hz. Padrão, 250Hz

2. Repeat Delay (atrasos repetidos)

- Selecione quanto tempo, em segundos, antes que uma tecla comece a repetição quando mantidas pressionadas: 0/3/6/9. Padrão 3 s.

3. Repeat Rate (taxa repetição)

- Selecione a taxa de repetição de uma tecla mantida pressionada: Lenta (0) - Rápida (31). Padrão 5.

4. Repeat Rate Test (repetir o teste da taxa)

- Clique na caixa de texto para testar as configurações.

5. Reset (reinicializar)

- Clique no botão **Reset (reinicializar)** para restaurar as configurações padrão de fábrica.

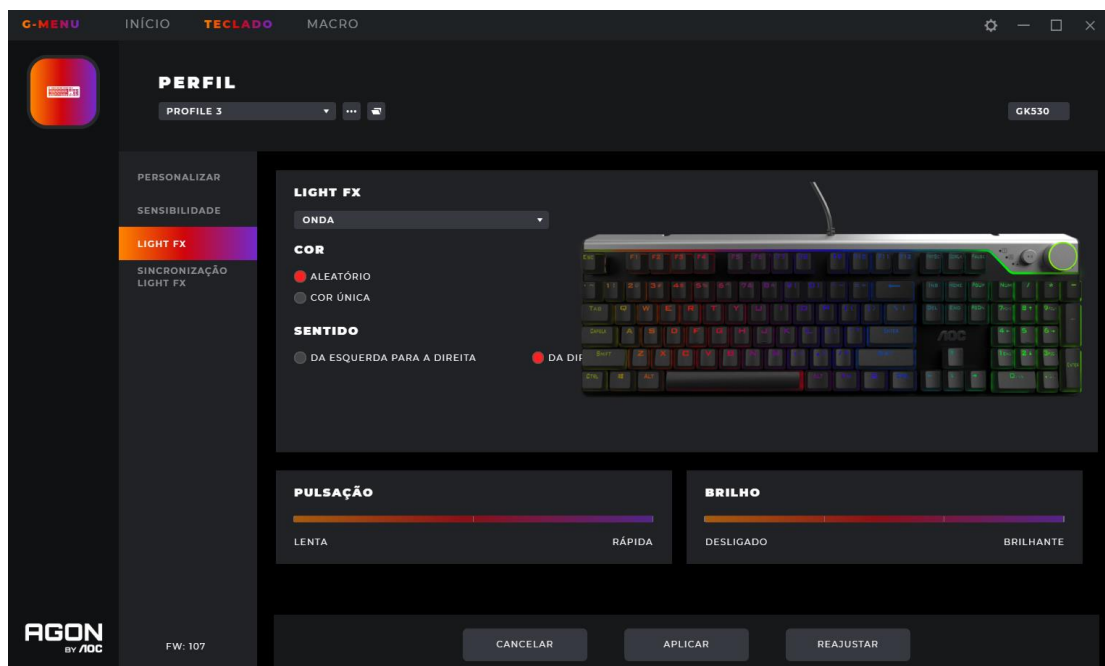
6. OK

- Clique o botão **OK** para salvar as configurações.

7. Cancel (cancelar)

- Clique no botão **Cancel (cancelar)** para cancelar esta configuração e retornar para o estado salvo anteriormente.

8.1.3 Light FX (lux FX)



1. Light FX (lux FX)

- Clique no menu suspenso **Light FX (lux FX)** para selecionar o efeito de luz.
- Entre eles, os efeitos de iluminação **Custom Setup (Configuração Personalizada)**, você pode personalizar os efeitos coloridos de iluminação para os botões designados separadamente.

2. Color (cor)

- **Random (aleatória):** Deixa o computador selecionar um cor aleatória.
- **Single Color (cor única):** Abra a paleta para selecionar uma cor única para os LEDs.

3. Single Color (cor única)

- Uma cor pode ser selecionada na paleta de cores, bloco de cores ou uma cor pode ser definida digitando valores RGB (vermelho, verde, azul).

4. Pulsation (pulsação)

- Selecione em quanto tempo a cor pulsará.

5. Brightness (brilho)

- Seleciona o brilho da cor que será mostrada ou desligará.

6. Rotation (rotação)

- Controle a direção do movimento do efeito de luz: Horário/Anti-horário.

7. Cancel (cancelar)

- Clique no botão **Cancel (cancelar)** para cancelar esta configuração e retornar para o estado salvo anteriormente.

8. Apply (aplicar)

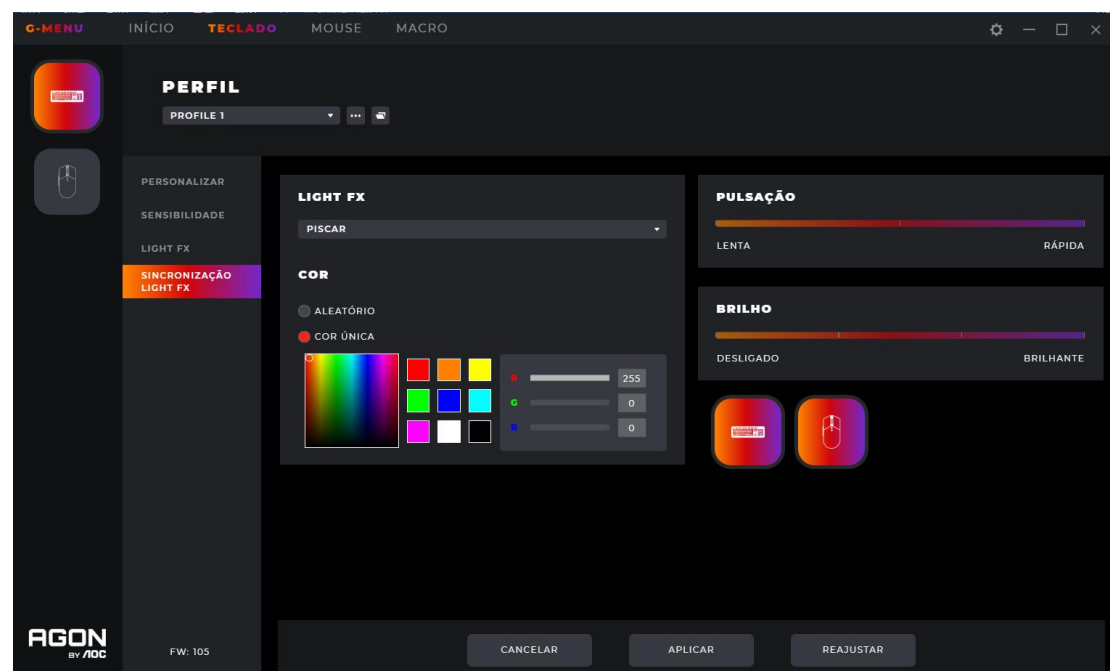
- Clique no botão **Apply (aplicar)** para salvar esta configuração.

10. Reset (reinicializar)

- Clique no botão **Reset (reinicializar)** para restaurar as configurações padrão de fábrica.

8.1.4 Light FX sync (luz FX sync)

Define os efeitos de iluminação em todos os dispositivos conectados atualmente. O último dispositivo configurado define todos os dispositivos conectados.



1. Light FX (lux FX)

- Clique no menu suspenso **Light FX (lux FX)** para selecionar um efeito de luz.

2. Color (cor)

- Random (aleatória): Deixa o computador selecionar um cor aleatória.
- Single Color (cor única): abre uma paleta para seleção de uma cor única para os LEDs.

3. Single Color (cor única)

- Uma cor pode ser selecionada na paleta de cores, bloco de cores ou uma cor pode ser definida digitando valores RGB (vermelho, verde, azul).

4. Pulsation (pulsação)

- Seleciona em quanto tempo a cor mudará.

5. Brightness (brilho)

- Seleciona o brilho da cor que será mostrada ou desligará.

6. Device (dispositivo)

- Não clicável, os dispositivos conectados atualmente serão evidenciados.

7. Cancel (cancelar)

- Clique no botão **Cancel (cancelar)** para cancelar esta configuração e retornar para o estado salvo anteriormente.

8. Apply (aplicar)

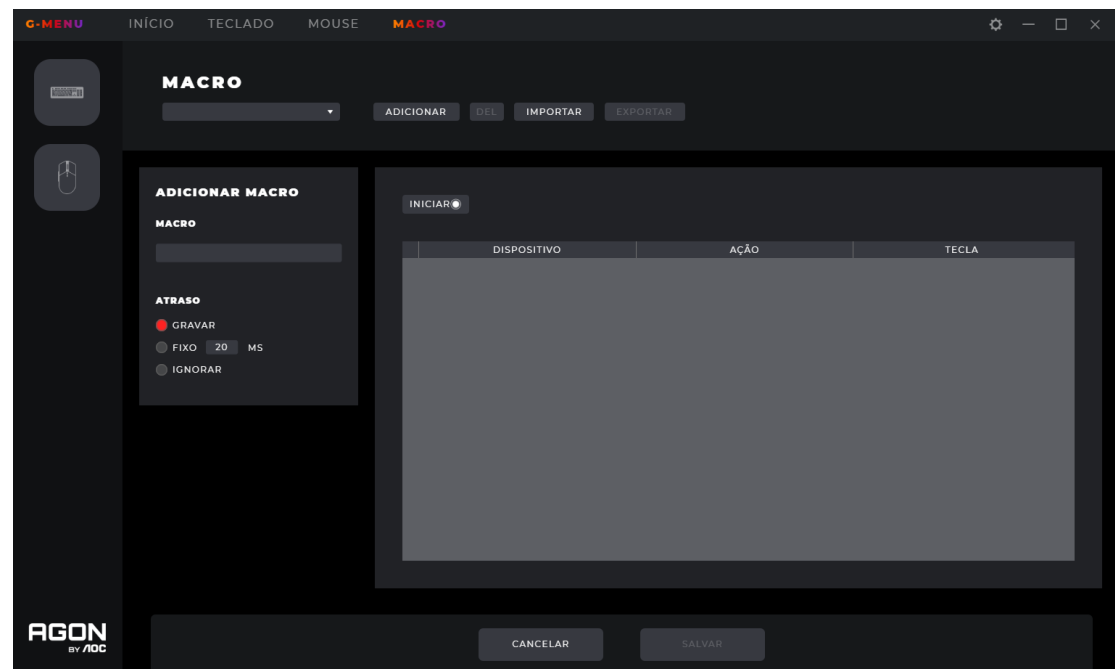
- Clique no botão **Apply (aplicar)** para salvar esta configuração.

9. Reset (reinicializar)

- Clique no botão **Reset (reinicializar)** para restaurar as configurações padrão de fábrica.

8.2 Macro

Cria e edita macros a partir da interface da Macro.



1. Edit (editar)

- Selecione uma macro no menu suspenso.

2. Add (adicionar)

- Clique no botão **Add (adicionar)** para visualizar a interface de edição da macro.

1) Macro Name (nome da macro)

- Digite um nome na caixa de texto. 50 caracteres máx.

2) Delay (atraso)

- Selecione o tempo de atraso para a execução da macro.
- **Recording (registro):** Acompanha os atrasos entre as ações exatamente como registrado. Padrão.

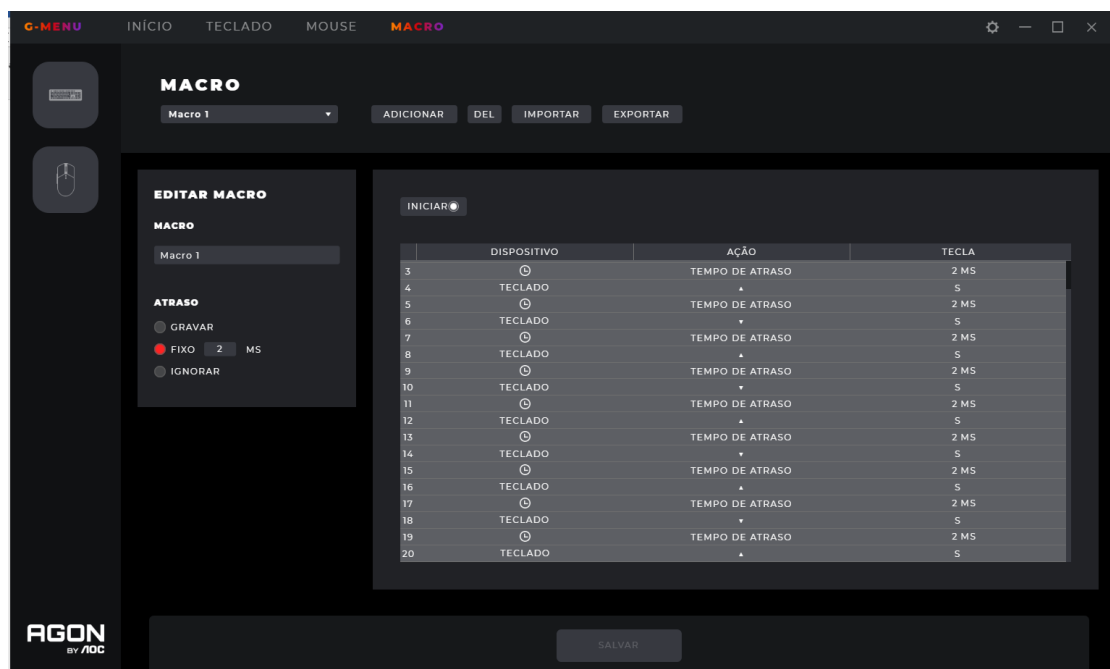
- **Fixed (fixado):** O tempo de disparo entre cada ação é fixado. Padrão, 20ms.
- **Ignore (ignorar):** Execute cada ação na ordem, sem atraso.

3) Start (iniciar)

- Clique no botão **Start (iniciar)** para iniciar o registro da macro.
- Se existe um macro, clique no botão **Clear (apagar)** para remover as ações e iniciar um novo registro.
- Enquanto realiza o registro, o botão **Start (iniciar)** se torna um botão **Stop (parar)**. Durante um registro, as opções de configuração da macro são desabilitadas e só a caixa de registro de pressionamento será atualizada.
- Clique no botão **Stop (parar)** para concluir o registro.

4) Keypress record (registro de pressionamento)

- Fornece um registro em tempo real de todas as operações de pressionamento do dispositivo.
- **Device (dispositivo):** Mostra qual dispositivo iniciou no evento ou o atraso entre os eventos.
- **Action (ação):** Registra eventos de tecla para baixo, tecla para cima e tempo de atraso.
- **Key (tecla):** A tecla que foi pressionada ou a duração do tempo de atraso entre os eventos.



5) Save (salvar)

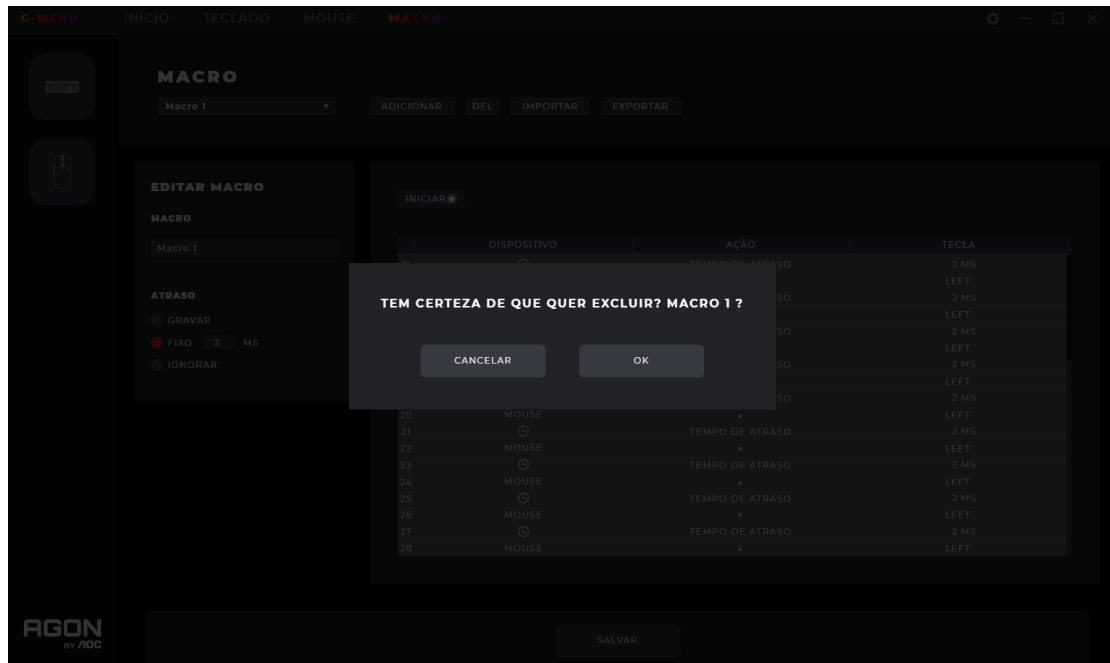
- Clique no botão **Save (salvar)** para salvar a macro, tornando-a editável.

6) Cancel (cancelar)

- Clique no botão **Cancel (cancelar)** para cancelar o processo de criação da macro.

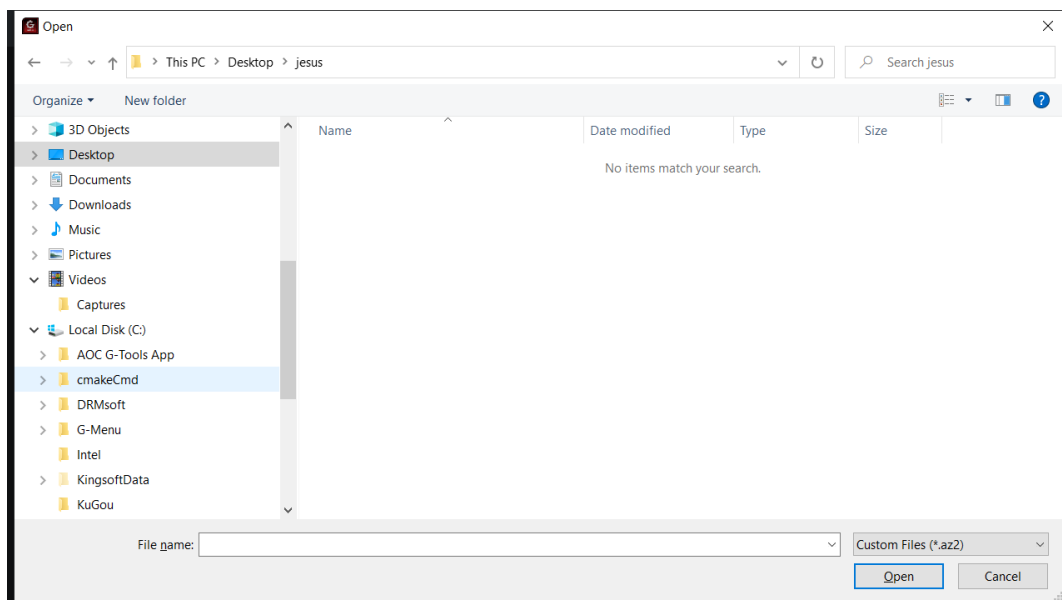
3. Delete (excluir)

- Clique no botão **Delete (excluir)** para excluir a macro. Depois, confirme ou cancele a exclusão.



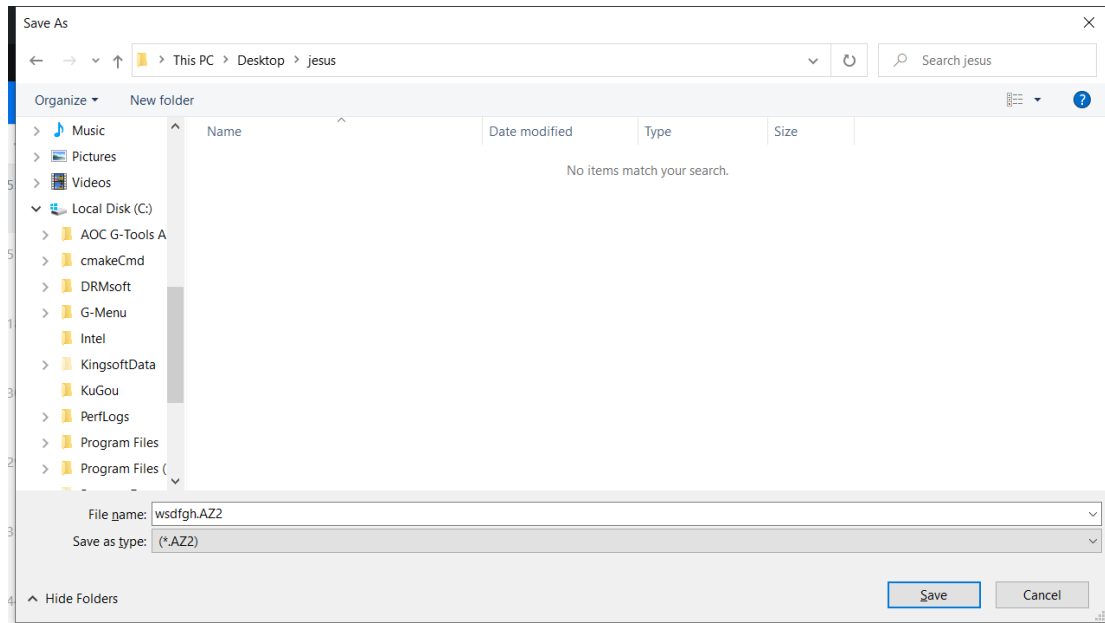
4. Import (importar)

- Clique no botão **Import (importar)** para abrir a caixa de diálogo **File Explorer (explorador de arquivos)**.
 - Encontre o arquivo da macro para importar.
 - Clique no botão **Open (abrir)** para importar o arquivo da macro.
 - Clique no botão **Cancel (cancelar)** para cancelar a importação e fechar a caixa de diálogo.



5. Export (exportar)

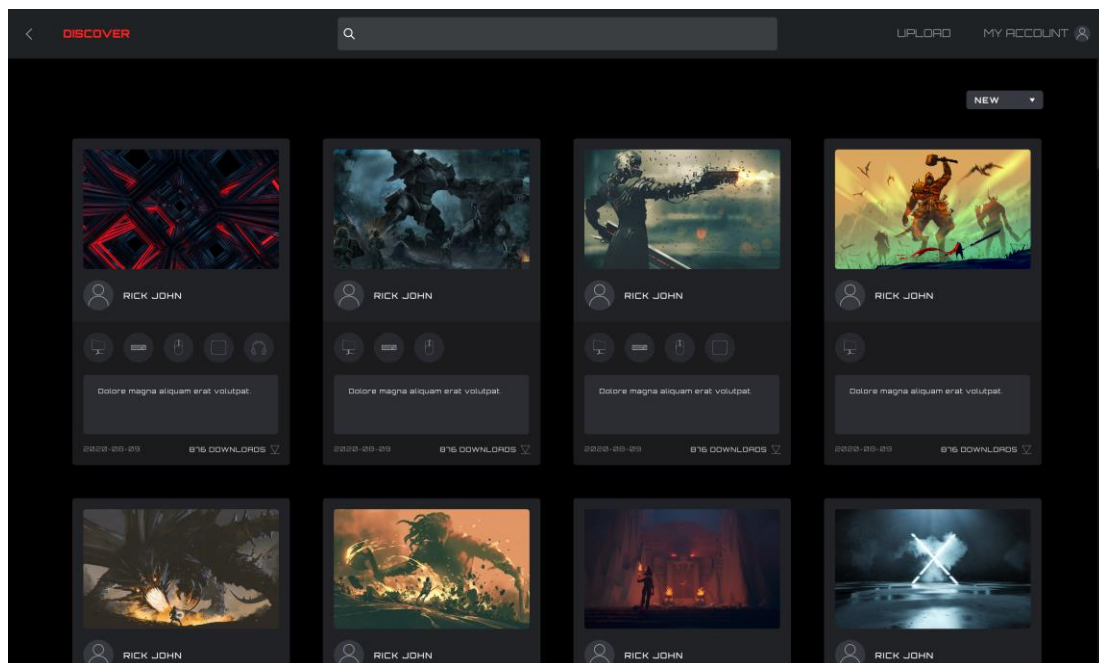
- Clique no botão **Export (exportar)** para abrir uma caixa de diálogo **Save As (salvar como)**, o nome do arquivo é padronizado no nome da macro atual .
- Navegue para sua pasta de exportação desejada.



- Clique no botão **Save (salvar)** para exportar o arquivo da macro.
- Clique o botão **Cancel (cancelar)** para cancelar a exportação e fechar a caixa de diálogo.

8.3 Discover (Descobrir)

Descobrir e compartilhar os perfis com outros na rede Menu-G.



1. Back (voltar)

- Clique no botão **< (Back) (voltar)** para retornar ao menu principal.

2. Discover (descobrir)

- Clique no botão **Discover (descobrir)** no canto esquerdo superior para atualizar a tela.

3. Barra de Pesquisa

- Clique na barra de **Search (pesquisa)** para encontrar perfis contendo o termo de busca no editor, título ou descrição.

4. Upload (carregar)

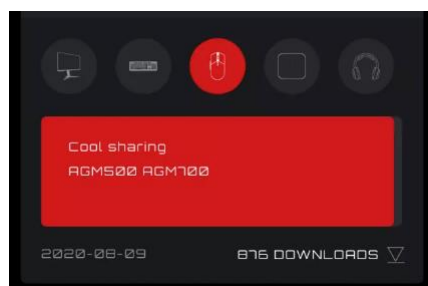
- Clique no botão **Upload (carregar)** para abrir a interface de carregamento.
- Se não conectado, a interface de login abre.

5. My Account (minha conta)

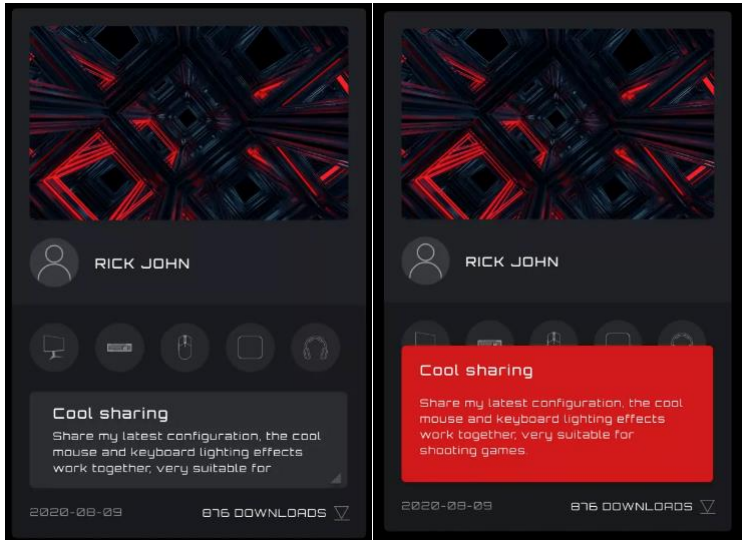
- Exibe o nome e avatar da conta corrente. Se o nome for muito longo, ele será mostrado truncado com reticências "...".
- Se não conectado, digite as credenciais de login e clique no botão de Login. Veja abaixo como criar uma conta.

6 Perfis

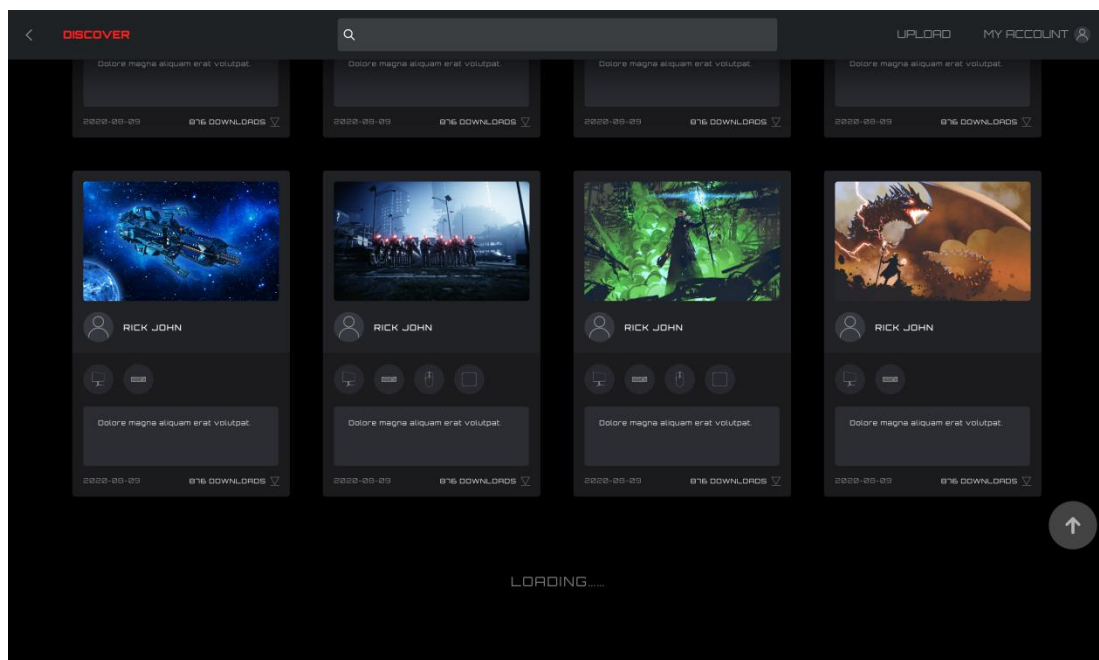
- Selecione um método de classificação no menu suspenso:
 - **Hot (quente)** (padrão): Exibe os perfis mais populares.
 - **New (novos)**: Exibe os perfis mais recentes.
- Detalhes do Perfil
 - **Cover image (imagem de capa)**: Cada perfil vem com uma imagem de capa.
 - **Publisher name (nome do editor)**: A conta que criou e carregou o perfil.
 - **Supported devices (dispositivos suportados)**: Seleciona o ícone para revelar os detalhes do modelo suportado.



- **Título do Perfil e Introdução**
 - ◆ O título e a descrição do perfil, clique nas reticências “...” para mais informações. Máximo 50 caracteres.

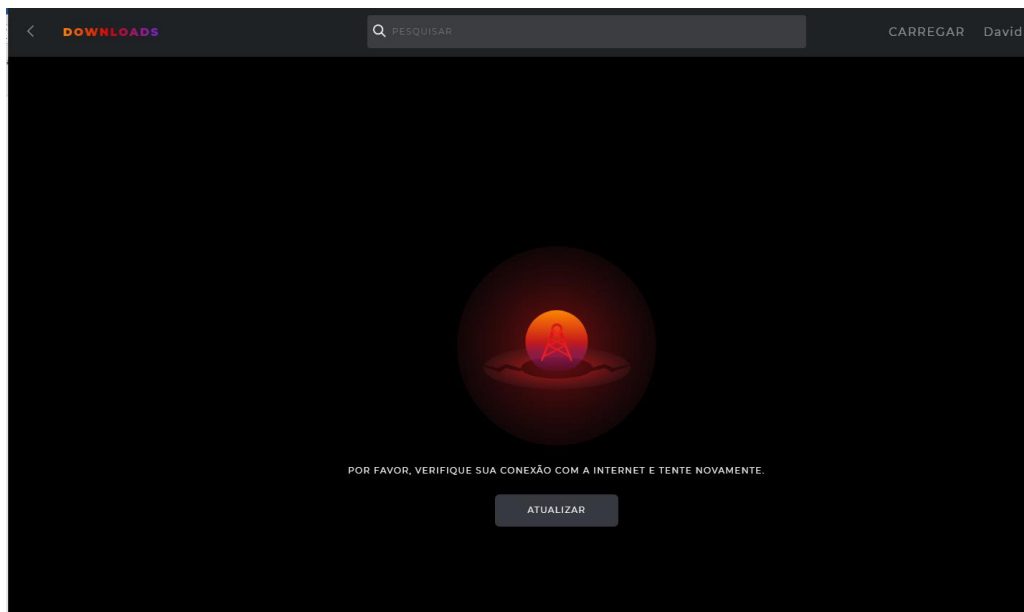


- Data de Carregamento: Quando o perfil foi carregado, no formato ano-mês-dia (aaaa-mm-dd).
 - Downloads: Mostra com qual frequência é feito o download do perfil.
 - Ícone de Download: Clique no botão **Download** para fazer o download do perfil.
 - Depois que tiver sido feito o download do perfil, este ficará disponível para configuração. Clique no botão **Configure (configurar)** para entrar na caixa de diálogo de configuração.
- Carregar um Perfil
 - Faça um clique duplo sobre um perfil para carregar um perfil para uso.



7. Se a rede não puder ser alcançada, aparecerá a seguinte tela de erro.

- Clique no botão **Retry (tentar novamente)** para tentar a conexão de novo.



8.3.1 Download perfil

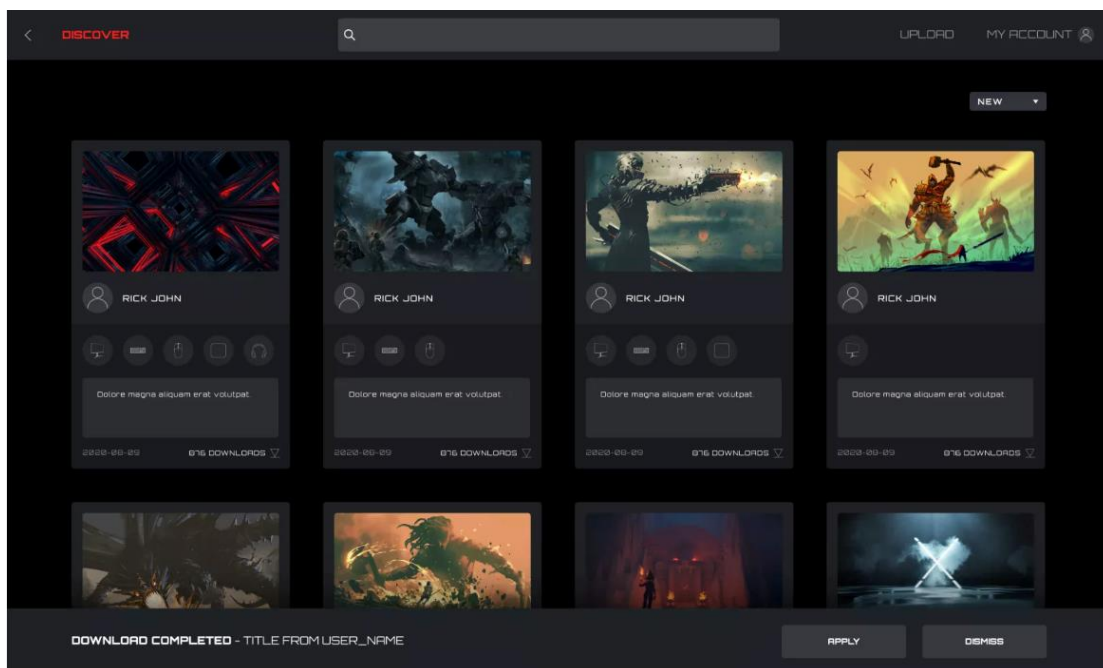
1. Clique no botão **Download** para iniciar o download do perfil selecionado.

- Esta visualização mudará para 'Downloading...' (Realizando o download...).

Downloading... ▾

2. Depois que o download estiver completo.

- Clique no botão **Apply (aplicar)** para iniciar a configuração.
- Clique no botão **Dismiss (ignorar)** para configurar mais tarde.



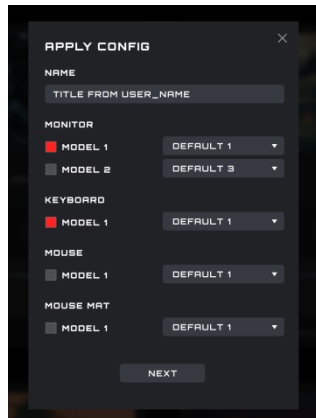
3. Situação anormal

- Se o download for interrompido, o software tentará continuar ou você pode fazer um novo download depois.

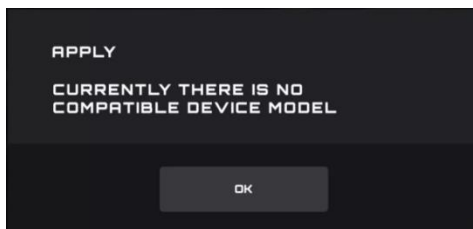
8.3.2 Configurar Perfil

1. Quando o download do perfil estiver completo, clique no botão **Apply (aplicar)**.

- Entrar na **Profile Configuration (configuração do perfil)**.

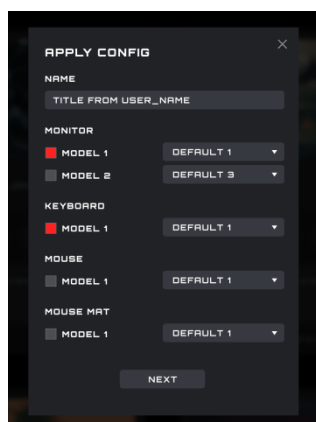


- Se no momento não houver um dispositivo compatível disponível, aparecerá um erro.



- Clique no botão **OK** para fechar.

2. Configurar



1) Name (nome)

- Digite o nome para configuração.

2) Devices (dispositivos)

- Selecione seus modelos de dispositivo específicos.

3) Profile (perfil)

- O perfil atual é visualizado de modo padrão e a seleção não pode ser mudada.

4) Close (fechar)

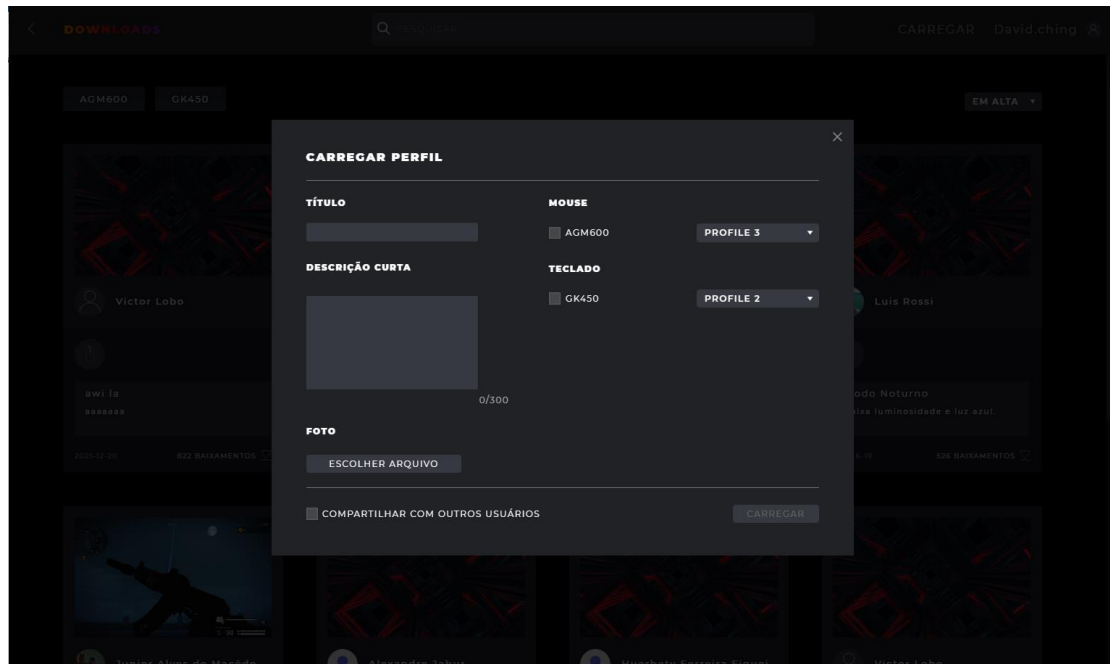
- Clique no botão **Close (fechar)** para cancelar a configuração.

5) Next (próximo)

- Clique no botão **Next (próximo)** para aplicar o perfil atual em seu(s) dispositivo(s).

8.3.3 Upload (carregar)

Configure um perfil e carregue-o para compartilhar com outros.



1. Title (título)

- Digite um título. Este é um campo obrigatório.
- O número de caracteres a serem inseridos é limitado a 50 caracteres.

2. Digite uma rápida descrição

- Digite uma descrição do perfil. O limite de caracteres é 300.

3. Picture (imagem)

- Clique no botão **Choose File (escolher arquivo)** para abrir uma caixa de diálogo Explorador de Arquivos para adicionar uma imagem ao perfil.

4. Modelos de Monitor, Keyboar (Teclado), Mouse, e Mouse Pad

- Com as caixas de seleção, selecione os dispositivos conectados e modelos de dispositivos para este perfil.

5. Selecionar um perfil

- Selecione um perfil existente para usar com cada dispositivo.

6. Share with Other Users (compartilhar com outros usuários)

- Habilitado: Compartilhar este perfil com o público.
- Desabilitado: Só é visível na sua tela **My Upload (meus carregamentos)**.

7. Upload (carregar)

- Clique no botão **Upload (carregar)** para carregar o perfil.

8. Close (fechar)

- Clique no botão **Close (fechar)** para cancelar o carregamento.

9. Depois de ter carregado com sucesso, a caixa de diálogo **“Upload Successfully” (carregado com sucesso!)** será exibida.

8.3.4 Buscar

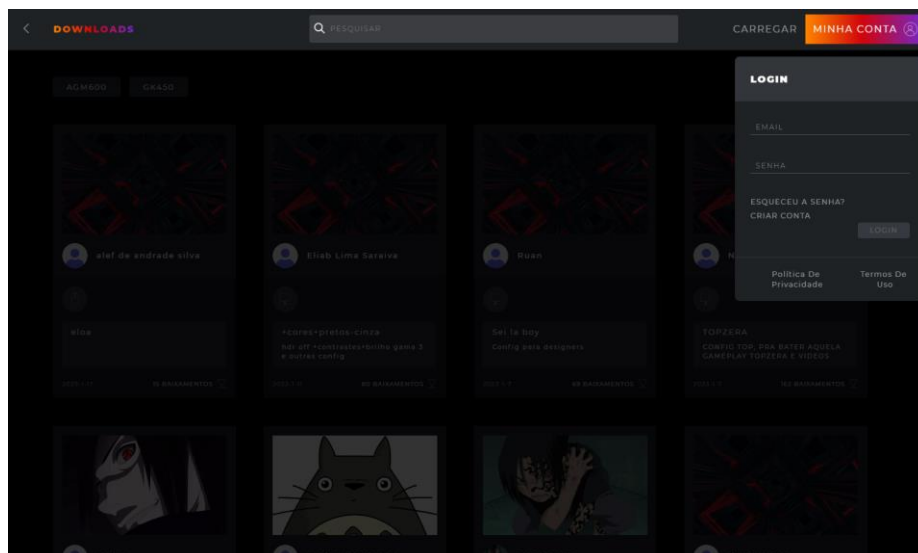
Pré-requisitos: Clique na barra de pesquisa

- Suporta a busca do editor, nome do perfil e texto de descrição.

8.3.5 Login

Faça o login na sua conta.

- Quando não conectado, você pode clicar também no botão **Upload (carregar)** para entrar na interface de login.



1. Email (e-mail)

- Entre no seu endereço de e-mail.

2. Password (senha)

- Digite sua senha.

3. Login

- Clique no botão **Login** para fazer o login na sua conta.

4. Forgot Password (senha esquecida)

- Clique no botão **Forgot Password (senha esquecida)** para redefinir sua senha. Para mais informações, veja abaixo.

5. Creat Account (criar conta)

- Clique no botão **Create Account (criar conta)** para criar uma conta. Para mais informações, veja abaixo.

6. Privacy Policy (política de privacidade)

- Clique no botão **Privacy Policy (política de privacidade)** para ler a política de privacidade para este software.

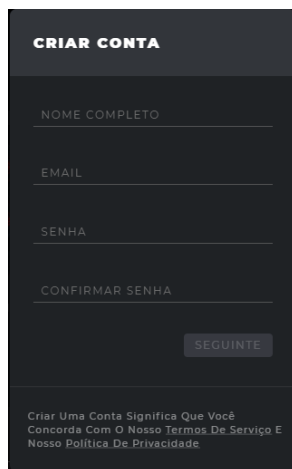
7. Terms of Service (termos de serviço)

- Clique no botão **Terms of Service (termos de serviço)** para ler os Termos de Serviço para este software.

8. Back (voltar)

- Clique na janela principal para ignorar o menu.

8.3.5.1 Create Account (criar conta)



1. Full Name (nome completo)

- Digite seu nome.

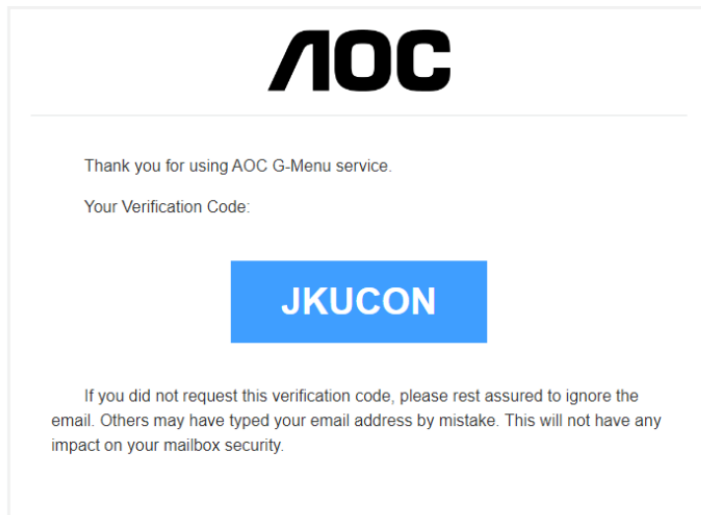
2. Email (e-mail)

- Digite seu endereço de e-mail.

3. Password (senha) e Confirm Password (confirmação da senha)

- Digite e confirme uma senha. A partir de 6-18 caracteres (letras, dígitos ou caracteres especiais).

4. Clique no botão **Next (próximo)** para receber um e-mail do código de verificação. O código expira em 15 minutos.

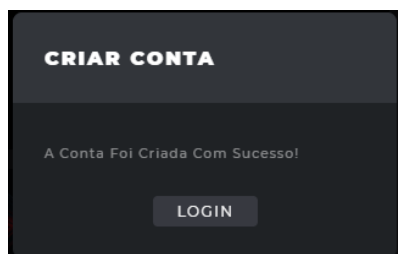


5. Verificação de confirmação do código

- Digite o código de verificação que recebeu.

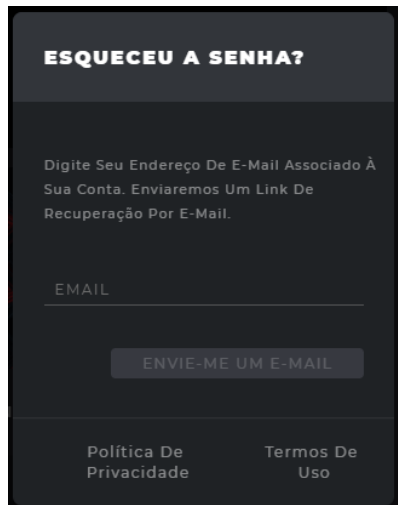


- Clique no botão **OK**:
 - Se o código de verificação está correto, será recebido um aviso que a conta foi criada com sucesso, clique no botão **Login** para reinserir a interface de login da conta.



- Se o código de verificação está errado, será visualizado o erro "The verification code is wrong" (o código de verificação está errado).
- Se o código de verificação expirar, será visualizado o erro "Verification code has expired" (o código de verificação expirou).

8.3.5.2 Forgot Password (senha esquecida)



ESQUECEU A SENHA?

Digite Seu Endereço De E-Mail Associado À Sua Conta. Enviaremos Um Link De Recuperação Por E-Mail.

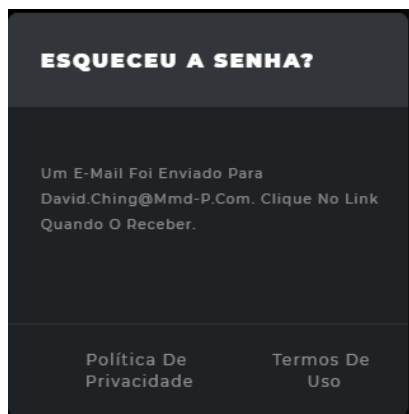
EMAIL

ENVIE-ME UM E-MAIL

[Política De Privacidade](#) [Termos De Uso](#)

1. Para redefinir sua senha: Digite o endereço de e-mail associado à sua conta. Um link de recuperação será enviado.

2. Clique no botão **Email Me (envie-me um e-mail)** para que seja enviado um e-mail de redefinição da senha.



ESQUECEU A SENHA?

Um E-Mail Foi Enviado Para David.Ching@mmd-p.com. Clique No Link Quando O Receber.

[Política De Privacidade](#) [Termos De Uso](#)

3. E-mail com redefinição da senha

1) Link de redefinição da senha no e-mail

- Clique no botão **Reset Password (redefinir senha)**:



You are receiving this because you (or someone else) requested the reset of the account.

Please click on the following link in 2 hours:

Reset Password

Or copy and paste the following link to open it in your browser? <http://acc-gmenu.zeasn.tv/resetPassword?resetToken=10e7e0f1aa8da244789d8e3cac7e296233>

If you received this in error, you can safely ignore it.

- Alternativamente, copie e cole o link no seu navegador para abri-lo.
- Tempo válido do link: 2 horas.

2) Interface de redefinição da senha



Reset Password

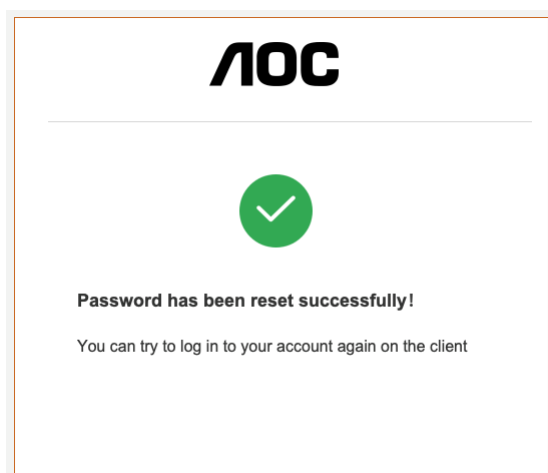
Please enter a password with no less than 6 characters.

New Password

Re-enter Your New Password

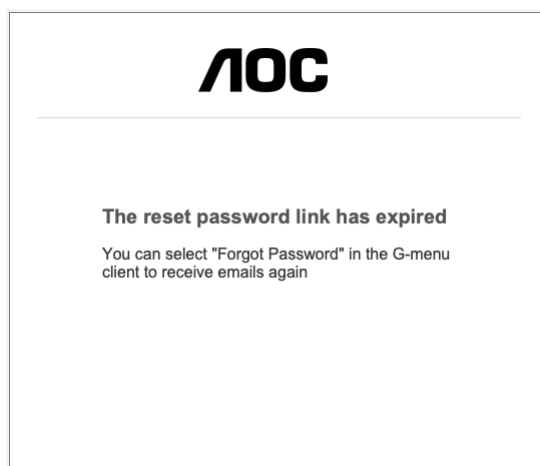
Reset Password

- Digite e confirme uma senha contendo entre 6 a 18 caracteres (números ou letras).
- Clique no botão **Reset Password (redefinir senha)**:
 - Se as senhas correspondem e passam na verificação, a senha é mudada e a caixa de diálogo de sucesso é visualizada.



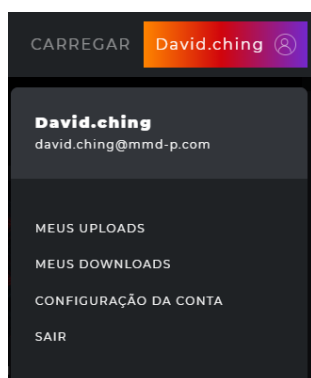
3) Mensagem de erro: O link para redefinição da senha expirou

- O link enviado no e-mail não foi clicado dentro do período de redefinição de 2 horas.



8.3.6 My Account (minha conta)

Pré-requisitos: Você deve estar conectado para acessar informações da sua conta.

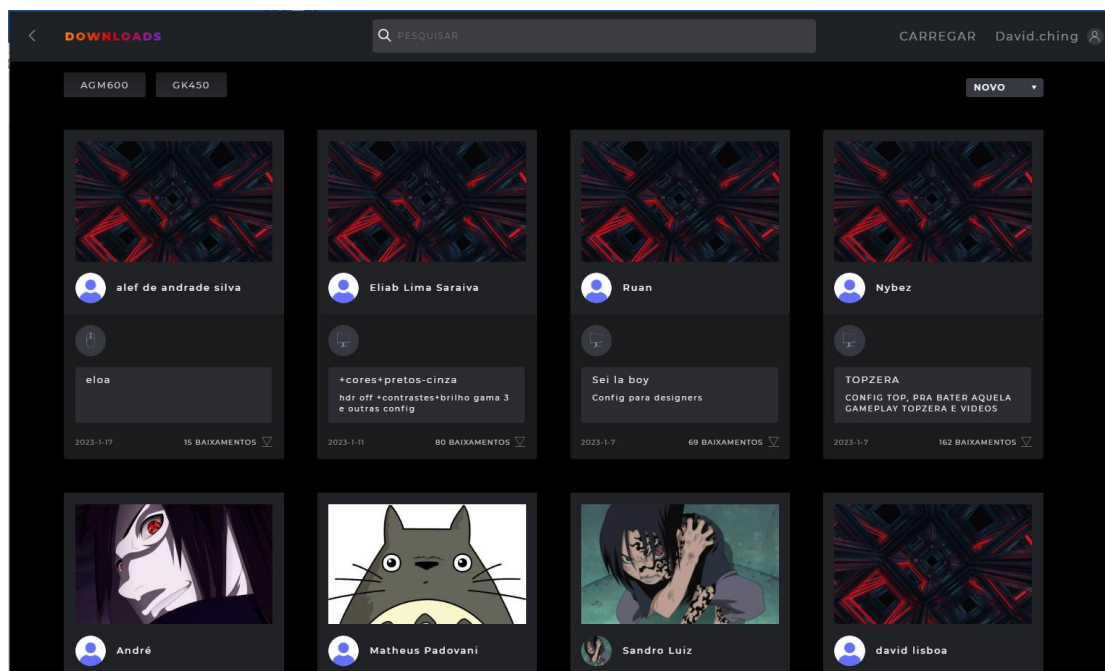


Clique no botão **My Account (minha conta)** para visualizar as informações da conta.

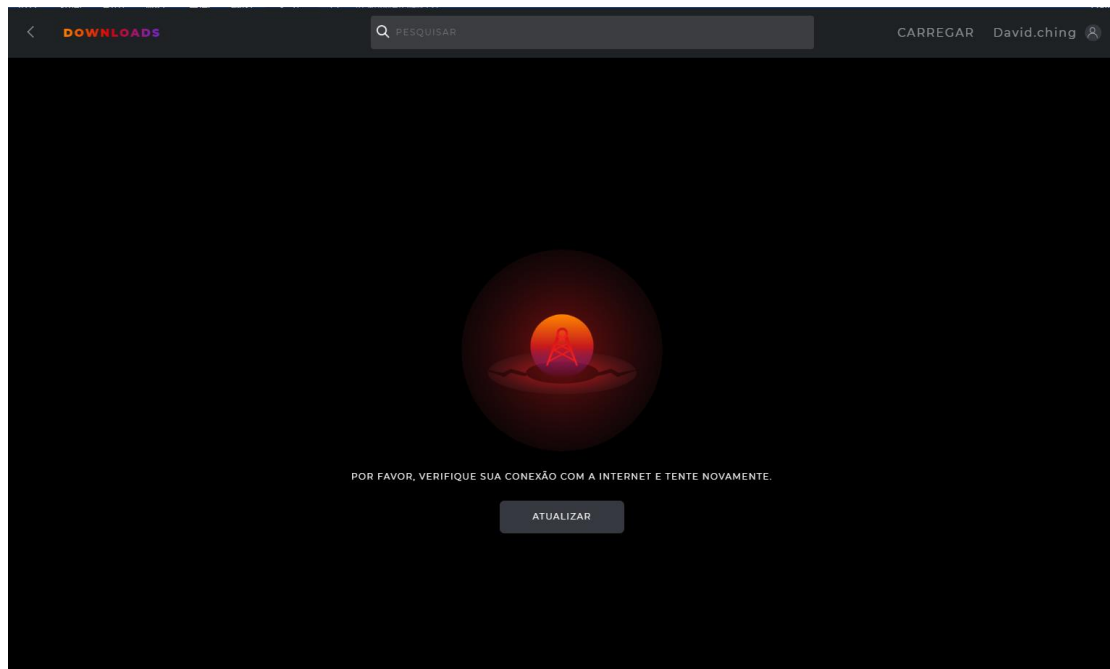
1) Opções da conta:

- Clique no botão **My Uploads (meus carregamentos)** para entrar na interface **My Uploads (meus carregamentos)**.
- Clique o botão **My Downloads (meus downloads)** para entrar na interface **My Downloads (meus downloads)**.
- Clique no botão **Account Setting (configurações da conta)** para entrar na interface **Account Settings (configurações da conta)**.
- Clique no botão **Log out (desconexão)** para desconectar-se da conta do dispositivo.

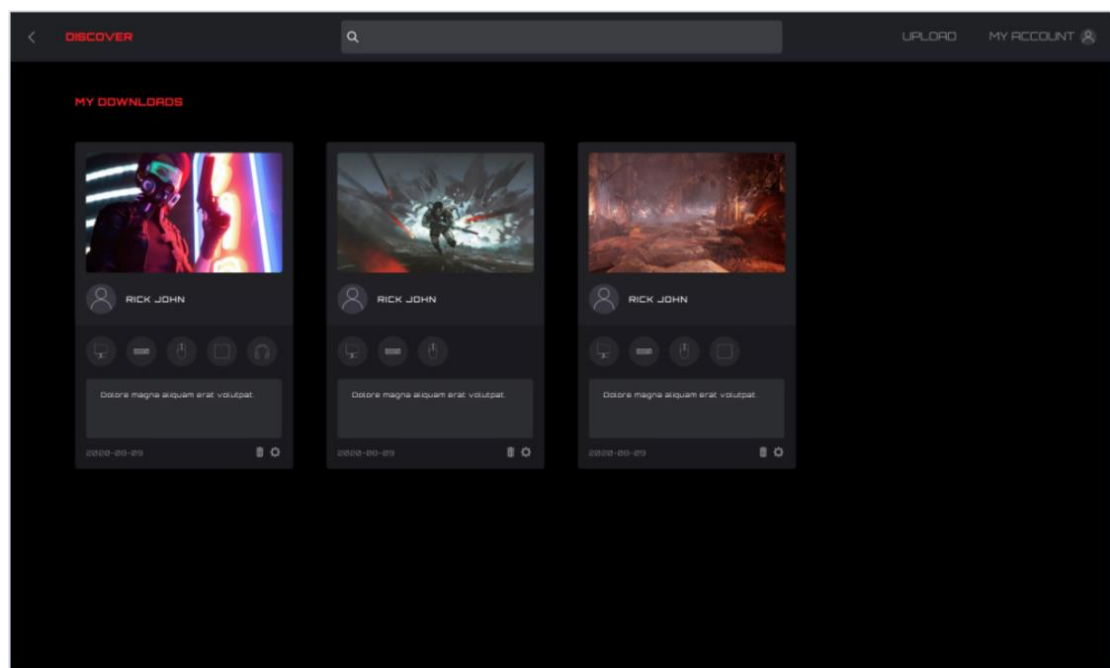
8.3.6.1 My uploads (meus carregamentos)



1. Clique no botão **Discover (descobrir)** para voltar para a página inicial “descobrir”.
2. Clique no botão **Back (voltar)** para retornar ao menu principal.
3. Conteúdo do perfil:
 - Capa
 - Apelido e avatar do editor
 - Título do perfil e introdução
 - Adaptação do modelo e equipamento
 - Público/Privado
 - Tempo de liberação
 - Botão download (configure)/delete (fazer o download - configurar/excluir)
4. Clique no botão **Delete (excluir)** para excluir o arquivo de Perfil da tela Descobrir.
5. Clique no botão **Upload (carregar)** para carregar um perfil.

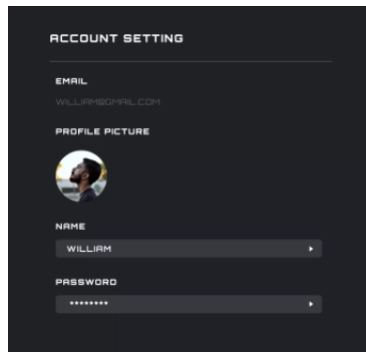


8.3.6.2 My downloads (meus downloads)



1. Exibe as informações do perfil e o tempo de download dos perfis que foram descarregados e salvos localmente.
2. Clique no botão **Configuration (configuração)** para entrar na interface de configuração.
3. Clique no botão **Delete (excluir)** para excluir o arquivo do perfil localmente e retornar à lista de Perfis.

8.3.6.3 Account settings (configurações da conta)

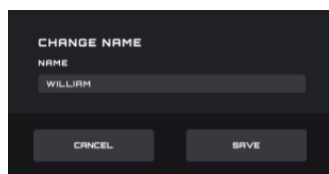


1. O endereço de e-mail não pode ser mudado, para mudar o endereço de e-mail, crie uma conta nova.

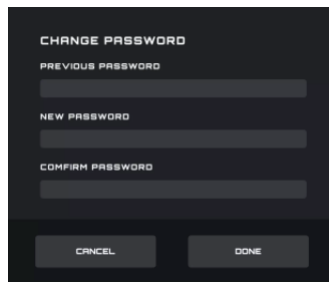
2. Profile picture (imagem dom perfil)

- Clique para abrir uma caixa de diálogo **File Explorer (explorador de arquivos)** para mudar a imagem.

3. Editar Nome



4. Editar senha



- A caixa de entrada da senha antiga sempre escurece no campo da senha.
- O campo de entrada da nova senha e da confirmação da nova senha sempre escurece o campo da senha.
- Clique no botão **Cancel (cancelar)** para cancelar a modificação.
- Clique no botão **Done (realizado)**. Depois da verificação, a nova senha passa a vigorar e a interface de login é aberta para que seja feito o login.

5. Back (voltar)

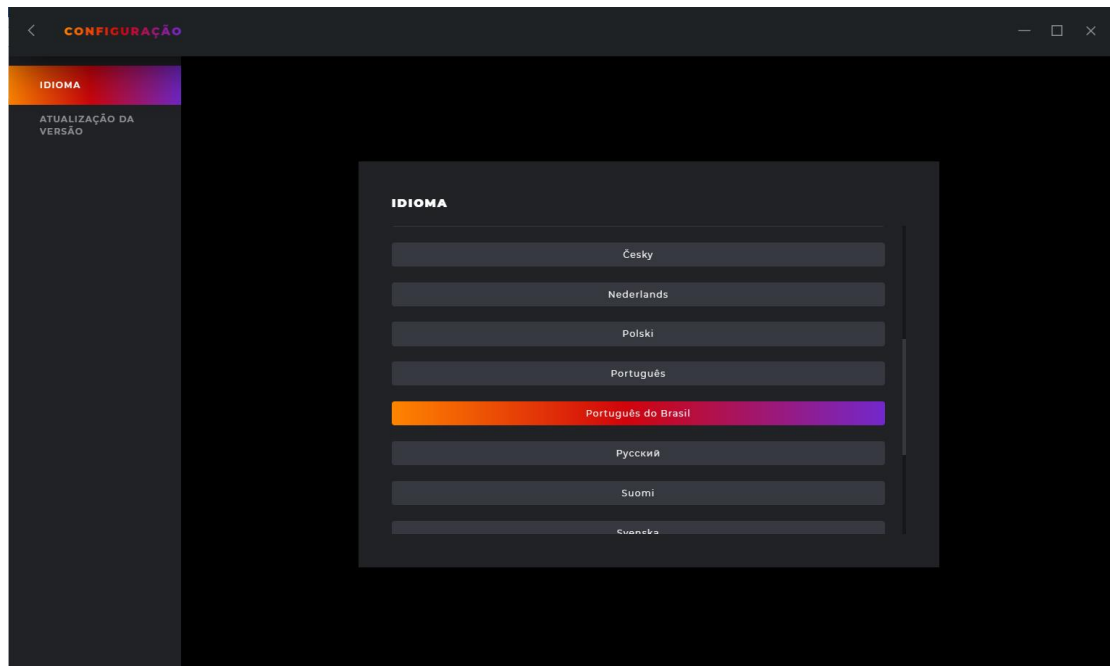
- Clique no botão **Back (voltar)** para retornar à interface anterior.

8.4 Setting (definição)

Muda a definição do Menu-G.

Mudar Idioma

- Visualiza todos os idiomas suportados atualmente, entre os quais o idioma usado atualmente que é evidenciado.
- Clique no botão do idioma apropriado para mudar os idiomas imediatamente.



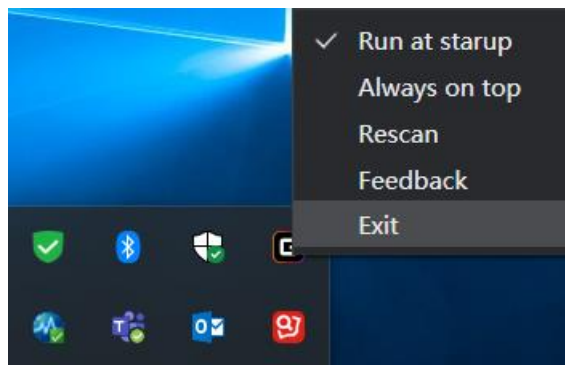
Voltar

- Clique no botão < (**Back**) (**voltar**) para retornar à interface anterior.

8.5 Bandeja

Exit (sair)

- Clique no botão **Exit (sair)** para sair do aplicativo.



9 Segurança e Manutenção

Diretrizes de segurança:

1. O feixe de rastreamento está sempre ligado. Não olhe diretamente para o feixe de rastreamento do dispositivo ou aponte para os olhos de outra pessoa. O feixe de rastreamento não é visível a olho nu.
2. Não utilize o dispositivo fora das condições normais. Mantenha o dispositivo longe de líquidos ou umidade.
3. Condições normais de operação: entre 0 °C (32 °F) e 40 °C (104 °F). Se a temperatura for muito elevada, desligue o dispositivo até que as condições estejam normais.
4. A garantia será anulada, se for desmontado. Não tente reparar o dispositivo.
5. Solucione os problemas desconectando o dispositivo e conectando-o novamente. Se isso não resolver o problema, desconecte o dispositivo e visite www.aoc.com para obter suporte.

Manutenção

Manutenção mensal: Desconecte o dispositivo e limpe com um pano macio ou cotonete. Umedeça o pano com água morna para remover a sujeira teimosa. Não use sabão ou detergentes abrasivos.

