

**AOC**  
GAMING



**GUIA DO USUÁRIO**  
**Mouse Gamer GM310**

Cuidado: Leia o guia do usuário para obter instruções de instalação adequadas.

## Catálogo

1	Conteúdo da embalagem/requisitos do sistema .....	1
2	Especificações técnicas .....	1
3	Layout do Dispositivo .....	2
4	Instalação Windows .....	3
5	Métodos de Abertura.....	5
6	Atualização do Software .....	6
7	Página Inicial .....	6
8	Definição do dispositivo .....	7
8.1	Configurações do Mouse .....	11
8.1.1	Customize (personalizar).....	12
8.1.2	Sensitivity (sensibilidade).....	15
8.1.3	Light FX (luz FX) .....	16
8.1.4	Light FX Sync (luz FX Sync).....	17
8.2	Macro .....	18
8.3	Discover (Descobrir).....	21
8.3.1	Download perfil.....	24
8.3.2	Configurar Perfil .....	25
8.3.3	Upload (carregar) .....	26
8.3.4	Buscar.....	27
8.3.5	Login.....	27
8.3.6	My Account (minha conta).....	32
8.4	Setting (definição) .....	36
8.5	Bandeja .....	36
9	Segurança e Manutenção .....	37

## **1 Conteúdo da embalagem/requisitos do sistema**

### **Conteúdo da Embalagem**

- Mouse gamer GM310
- Guia de configuração rápida
- Certificado de garantia

### **Requisitos do Sistema do Produto**

- Windows®7 ou superior/ Mac OS
- Porta USB disponível

### **Requisitos do AOC G-Menu**

- Windows® 7 ou superior
- 500MB de espaço livre no disco rígido
- Conexão à Internet

### **Suporte Técnico**

- Garantia limitada de 2 anos
- Suporte técnico on-line gratuito a [www.aoc.com.br](http://www.aoc.com.br)

## **2 Especificações técnicas**

### **Especificações**

- Sensor óptico avançado com resolução nativa de 6200 DPI e máximo de 12400 DPI por interpolação de software.
- DPI Alternável - 800/1200/1600/3200/6400/12000 DPI (padrão 1200 DPI)
- Até 220 pol. Por segundo (IPS) e aceleração de 30g
- 7 botões programáveis
- Interruptor mecânico Huano com vida útil de até 20 milhões de cliques
- Taxa de relatório de até 1000 Hz/1 ms
- Consultado com módulo de peso pode ser fácil para ajuste de peso
- 1 perfis de memória integrados
- Efeito de iluminação RGB personalizável sincronizado com outros dispositivos de jogos AOC
- Cabo trançado de 1,8M

### **Tamanho e peso aproximado**

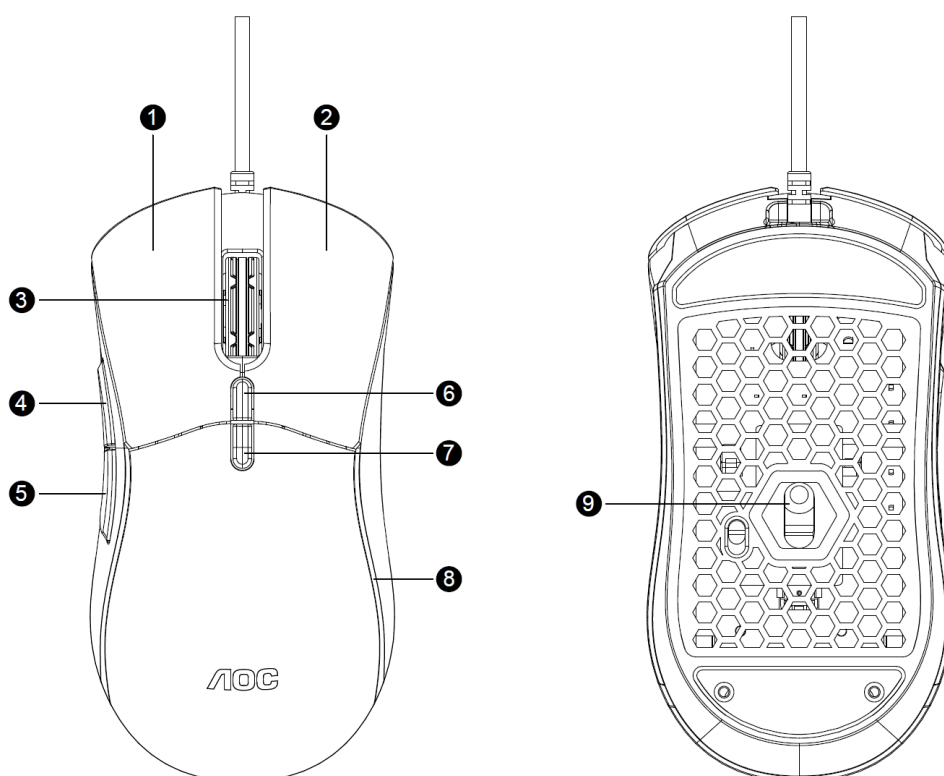
- Comprimento: 127 mm/5 polegadas
- Largura: 65 mm/2,56 polegadas

- Altura: 41 mm/1,61 polegadas
- Peso: 89 g/0,2 lbs (Sem cabo e módulo de peso)
- Comprimento do cabo: 1,8 m/5,9 pés

### Ambiente Operacional

- Temperatura Operacional: 0°C (32°F) a 40°C (104°F)
- Umidade Operacional: 10% - 85%

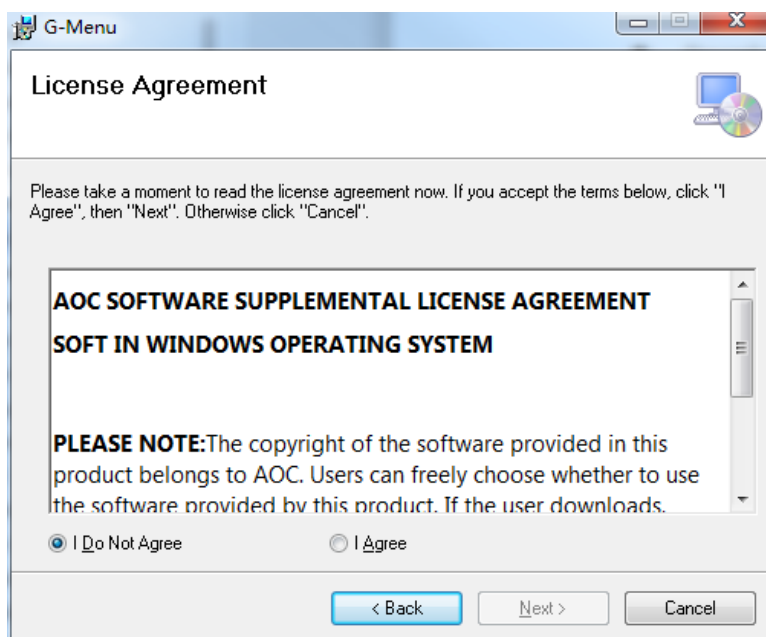
### 3 Layout do Dispositivo



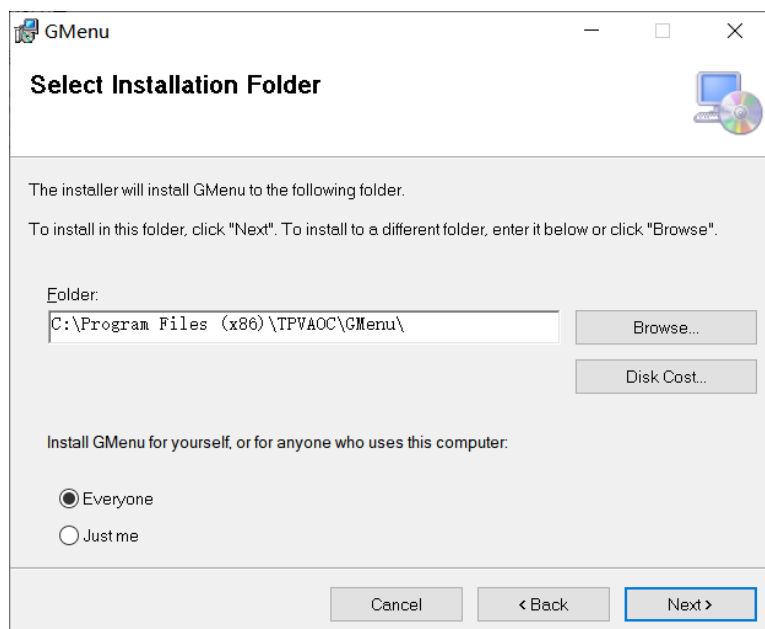
1. Botão esquerdo
2. Botão direito
3. Botão do meio/Bola de rolagem
4. Avançar Navegador
5. Retroceder Navegador
6. Aumentar DPI
7. Diminuir DPI
8. Barra de luz
9. Sensor Óptico

## 4 Instalação Windows

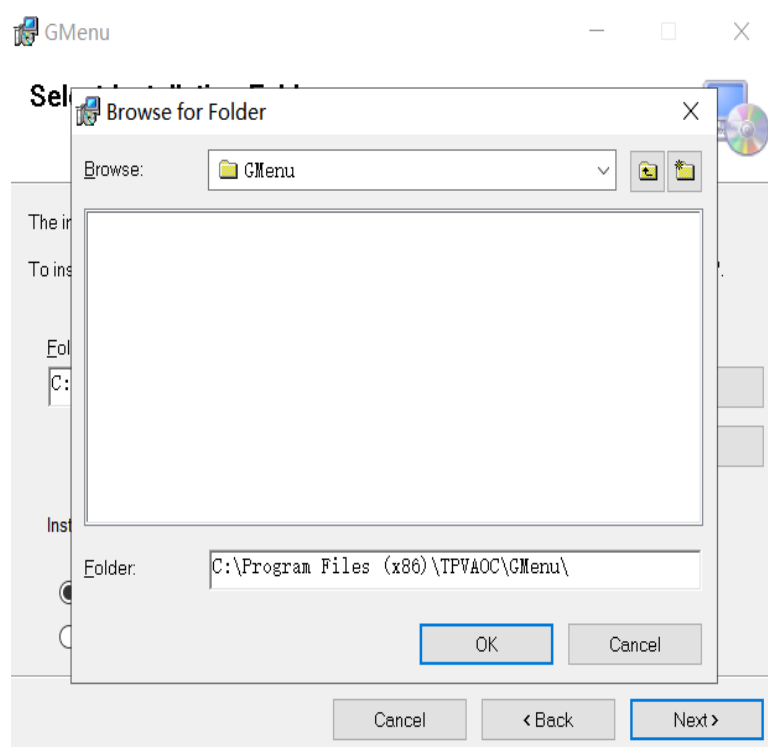
1. Faça o download do Menu-G AOC executável e faça um clique duplo no arquivo EXE para iniciar a instalação.
2. Aceite o acordo de licença selecionando o botão de rádio **I Agree (concordo)** e clicando no botão **Next (próximo)**.



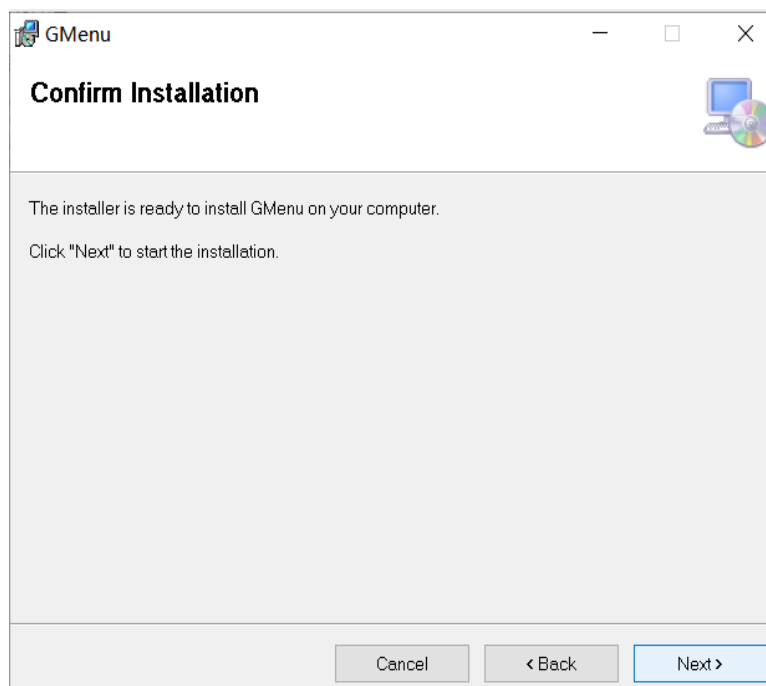
3. Selecione a pasta de instalação. Selecione a pasta padrão pressionando o botão **Next (próximo)**.



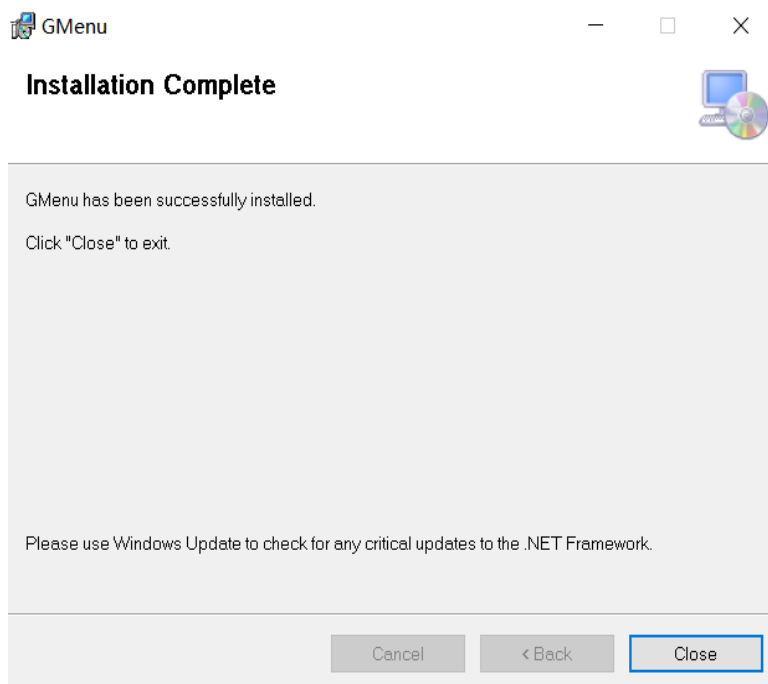
Selecione o botão **Browse (navegar)** a caixa de diálogo **Browse for Folder (navegar na pasta)** se abrirá.



4. Confirme a Instalação pressionando o botão **Next (próximo)**.



5. Complete a instalação pressionando o botão **Close (fechar)**. Parabéns pela instalação do menu-G!



### Para desinstalar o Menu-G:

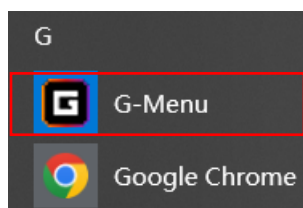
Para **Windows 10**: Vá para Configurações Windows > Apps > Apps e Características > selecione o Menu-G e pressione o botão Desinstalar.

Para **Windows 7/8/8.1**: Vá para Painel de Controle > Programas > Programas e Características > selecione o Menu-G e pressione o botão Desinstalar.

## 5 Métodos de Abertura

Existem 3 formas de acessar o aplicativo Menu-G.

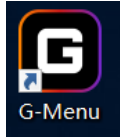
- ① Iniciar Menu>G-Menu (Menu-G)



- ② Barra de tarefas>Faça um clique com o botão direito no ícone da barra de tarefas

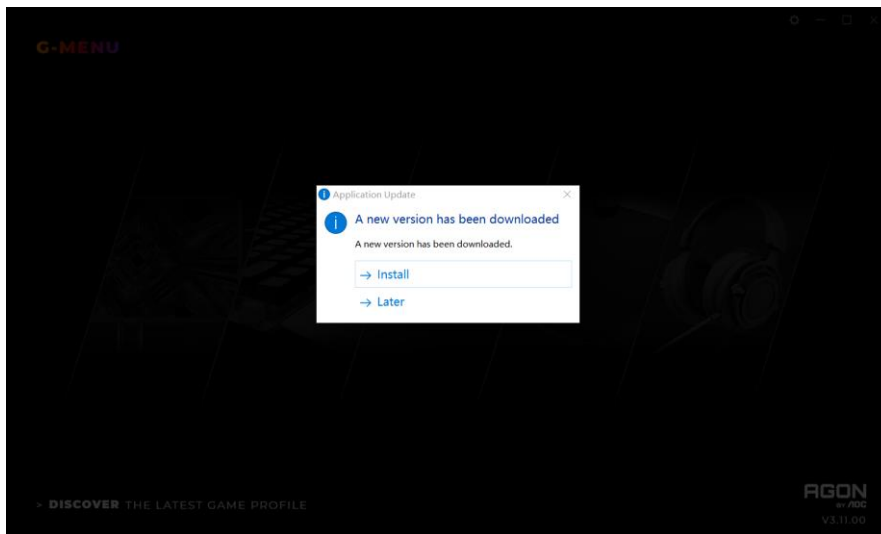


- ③ Atalho na Área de Trabalho



## 6 Atualização do Software

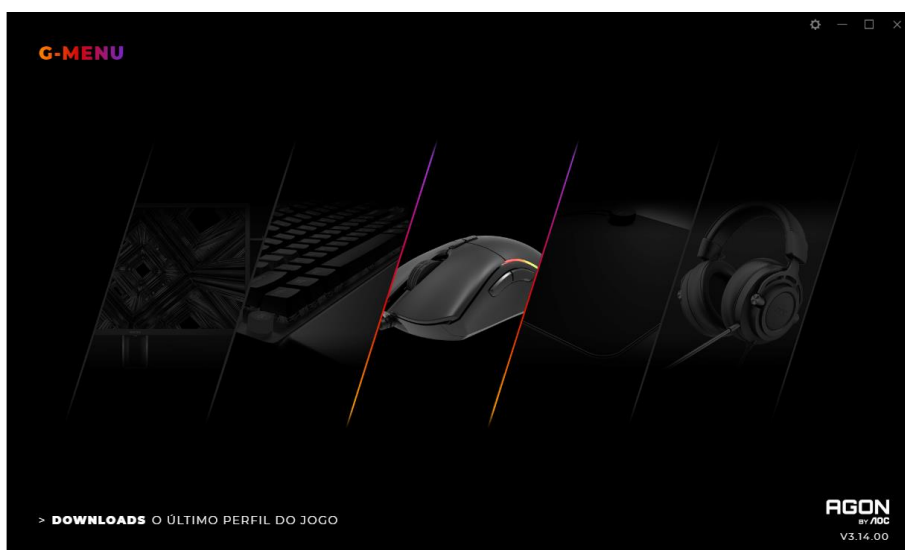
- Quando entrar na página inicial do Menu-G, o software verificará automaticamente as atualizações, se houver uma nova versão, será feito o seu download em segundo plano.
- Depois que o download tiver terminado, a interface irá alertá-lo para instalar a atualização.



- Nota: Se não houver uma conexão de rede, o Menu-G não será capaz de detectar atualizações.

## 7 Página Inicial

- Abra o aplicativo Menu-G AOC e entre na página inicial.



- 1) **Nome do aplicativo:** Visualizado na parte superior esquerda, não clicável.



**2) Logo da marca, versão do Software:** Visualizado na parte inferior direita, não clicável.

**3) Minimizar/Restaurar:** Visualizado na parte superior direita. Clique para mudar a interface para aproximar o zoom/restaurar a visualização.

**4) Definição:** Visualizado na parte superior direita. Clique para entrar na interface de definição, onde você pode definir o idioma.

#### **5) Visualização do dispositivo:**

- Os tipos de dispositivos suportados pelo software atual são visualizados de forma padrão, incluindo: Monitor, Keyboard (teclado), Mouse, Mouse mat (mouse pad) e Headset (fones de ouvido).
- Os dispositivos atualmente conectados são evidenciados e podem ser clicados. Outros tipos de dispositivos estão acinzentados e não podem ser clicados.
- Clique no ícone do dispositivo para entrar na interface de configurações do dispositivo.

#### **6) Discover (descobrir)**

- Clique no botão **Discover (descobrir)** para encontrar os perfis de jogos mais recentes.

**7) Close (Fechar):** Clique no botão **Close (fechar)** para fechar a interface do aplicativo, o aplicativo atual ainda está funcionando em segundo plano.

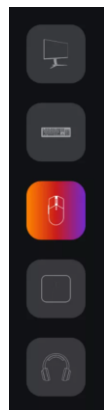
## **8 Definição do dispositivo**

### **1. Navegação Superior**



- Opções de navegação do Menu-G: Home (página inicial), Monitor, Mouse, KeyTeclado, Keyboard (teclado), Mouse mat (mouse pad), Headset (fones de ouvido) e Macro.
- Os nomes dos dispositivos não conectados ficam acinzentados.
- Clique em um botão ativo para abrir a interface das configurações do dispositivo.
- Clique no botão **Home (página inicial)** para retornar à página inicial.

### **2. Navegação à Esquerda**



- O botão de navegação, são, da parte superior à inferior: Monitor, Keyboard (teclado), Mouse, Mouse mat (mouse pad), Headset (fones de ouvido).
- Os ícones dos dispositivos não conectados ficam ocultos.

### 3. Multi-modelos



- Clique no menu suspenso **Modelo (modelo)** para exibir uma lista de dispositivos anexados ao sistema.
- Os dados começarão a ser carregados automaticamente depois de selecionar um modelo.

### 4. Selecionar um perfil



- Clique no menu suspenso **Profile (perfil)** para exibir todos os perfis locais.
- Depois de mudar o perfil, ele será automaticamente configurado na placa atual e passará a vigorar em tempo real.

### 5. Maior Gestão de Perfis



- Clique no menu **Meatball** para expandir o item de seleção de perfis: Add (adicionar), Import (importar), Export (exportar), Rename (renomear) e Associate (associar).



#### A) Add (adicionar)

- Digite o nome do novo perfil.
- Clique no botão **File (arquivo)** para abrir o arquivo executável local ou entrar no percurso de execução na caixa de entrada diretamente.
- Clique no botão **Save (salvar)** para adicionar o perfil.
- Clique no botão **Cancel (cancelar)** para fechar a caixa pop-up.

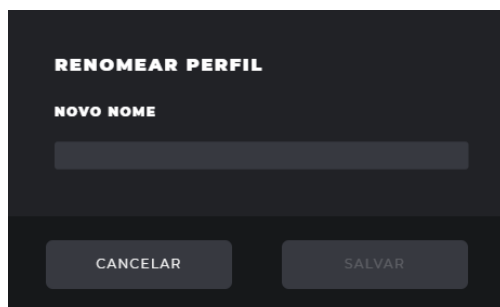
#### B) Import (importar)

- Abre a caixa de diálogo **File Explorer (explorador de arquivos)**.
- Localize o arquivo para importar e selecioná-lo. Pressione o botão **OK** para importar o perfil.
- O perfil será importado e irá preencher o perfil atualmente selecionado. O perfil anterior será sobrescrito com as configurações importadas.

#### C) Export (exportar)

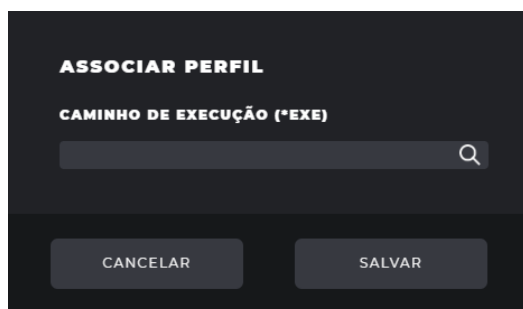
- O comando 'exportar' apenas exportará as configurações para o perfil atual.
- Uma caixa de diálogo **Save (salvar)** será aberta e você poderá navegar para onde desejar para salvar o arquivo.
- Clique no botão **Save (salvar)** para salvar o perfil exportado.

#### D) Rename (renomear)

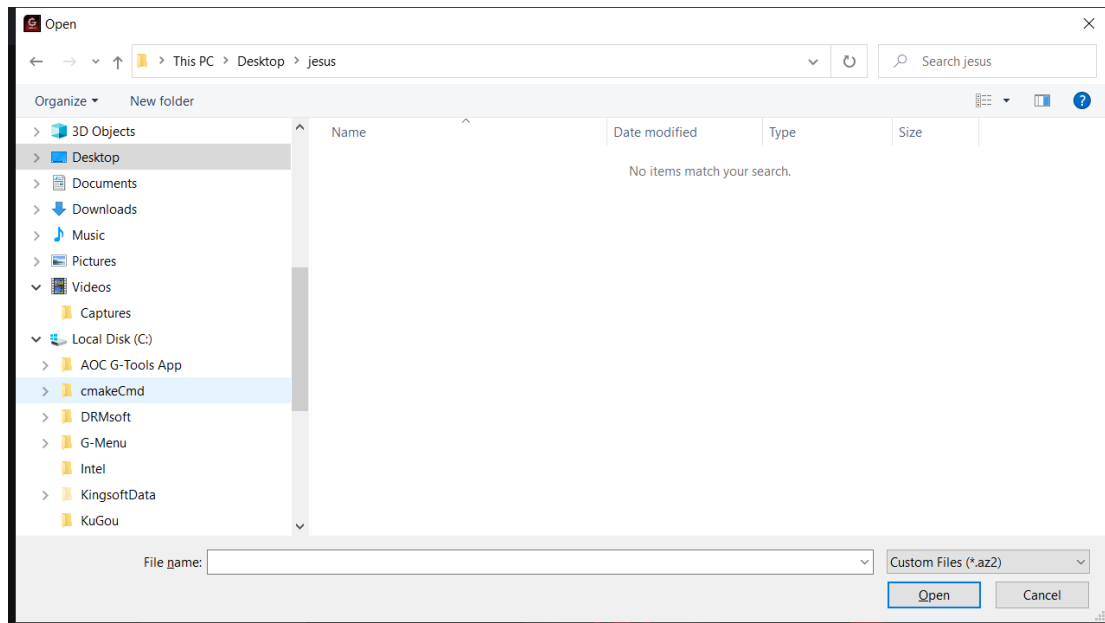


- Mudar o nome do perfil atual. Ele não pode ter o mesmo nome de um perfil existente.
- Clique no botão **Save (salvar)** para salvar o novo nome.
- Clique no botão **Cancel (cancelar)** para fechar a caixa pop-up.

#### E) Associate (associar)



- Você pode associar um arquivo executável para executar todas as vezes que o perfil for selecionado.
- Clique no botão **File (arquivo)** para abrir uma caixa de diálogo **File Explorer (explorador de arquivos)** que mostra os arquivos **.exe**.
- Ou você pode digitar diretamente o percurso de execução na caixa de entrada.
- Depois de selecionar o aplicativo, clique no botão **Open (abrir)**, o percurso será automaticamente preenchido na caixa de entrada.

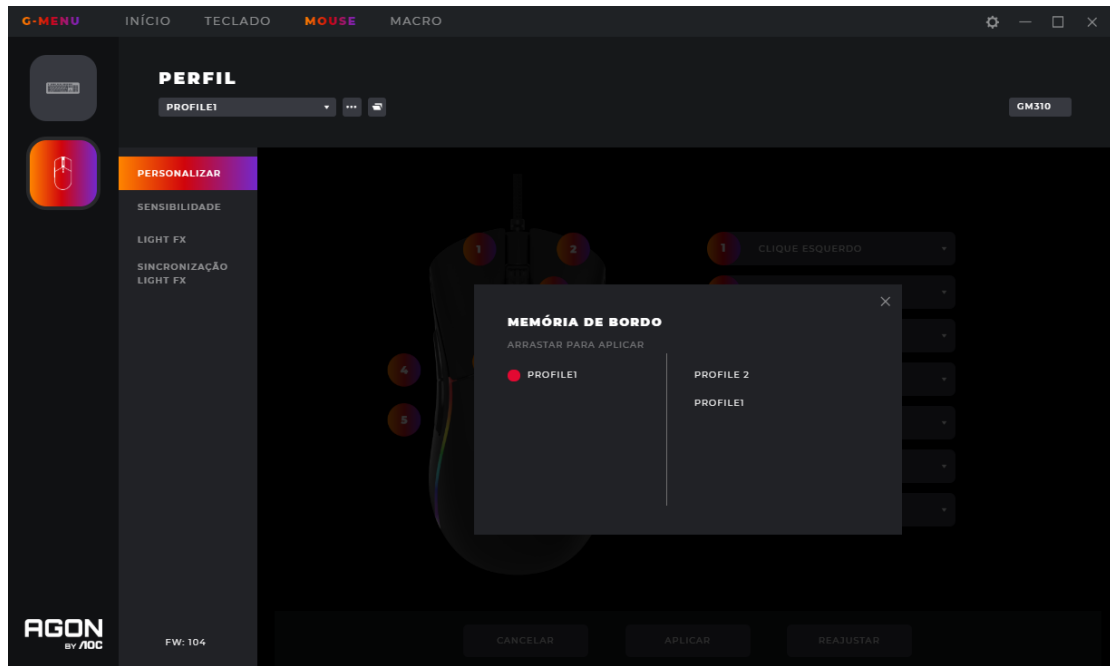


- Clique no botão **Save (salvar)** para adicionar o aplicativo ao perfil.
- Clique no botão **Cancel (cancelar)** para fechar a caixa pop-up.

#### 7. On board memory (memória on-board)



Clique no ícone para abrir a interface de pop-up da Memória On-Board



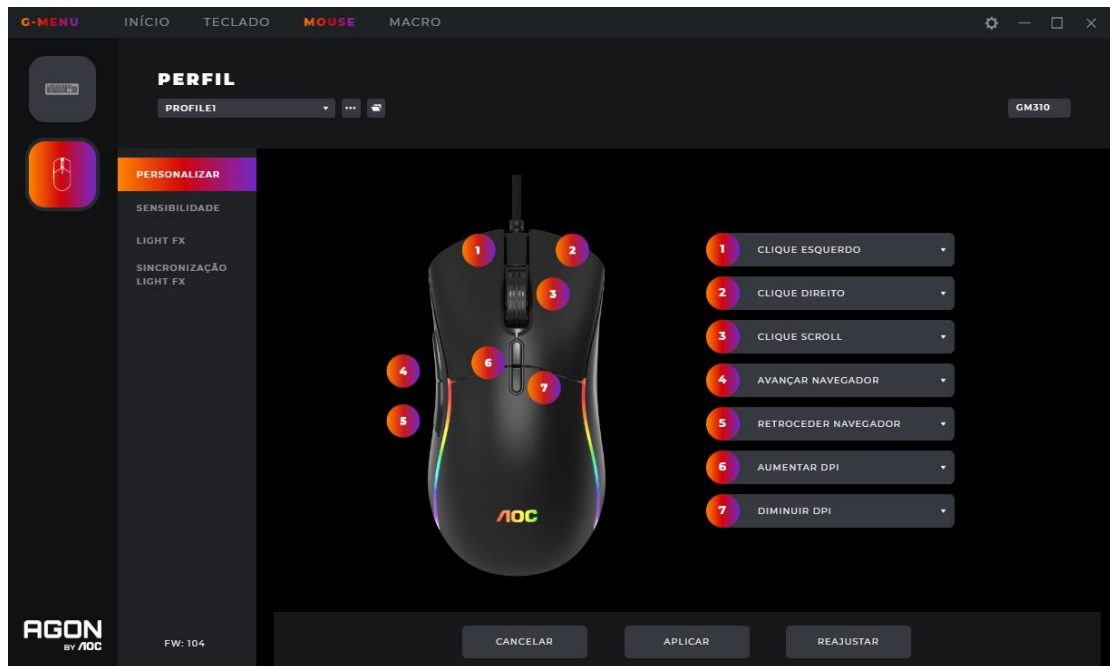
1. O lado esquerdo da interface é o dispositivo atual on-board, o lado direito é a lista de todos os arquivos de perfis locais.
2. **Adaptação On-board:** Arraste o arquivo de perfil para o fundo da cor on-board correspondente. Depois de concluir, o perfil será imediatamente aplicado on-board para passar a ter efeito.
3. **Excluir um perfil**
  - Clique para excluir o ícone por trás do perfil para excluí-lo.
  - O perfil atualmente em uso não suporta exclusão.
  - Clique no ícone 'fechar' para fechar a janela pop-up.



## 8.1 Configurações do Mouse

Pré-requisitos: Conecte o mouse e clique no ícone do mouse na página inicial.

### 8.1.1 Customize (personalizar)



#### 1. Mouse

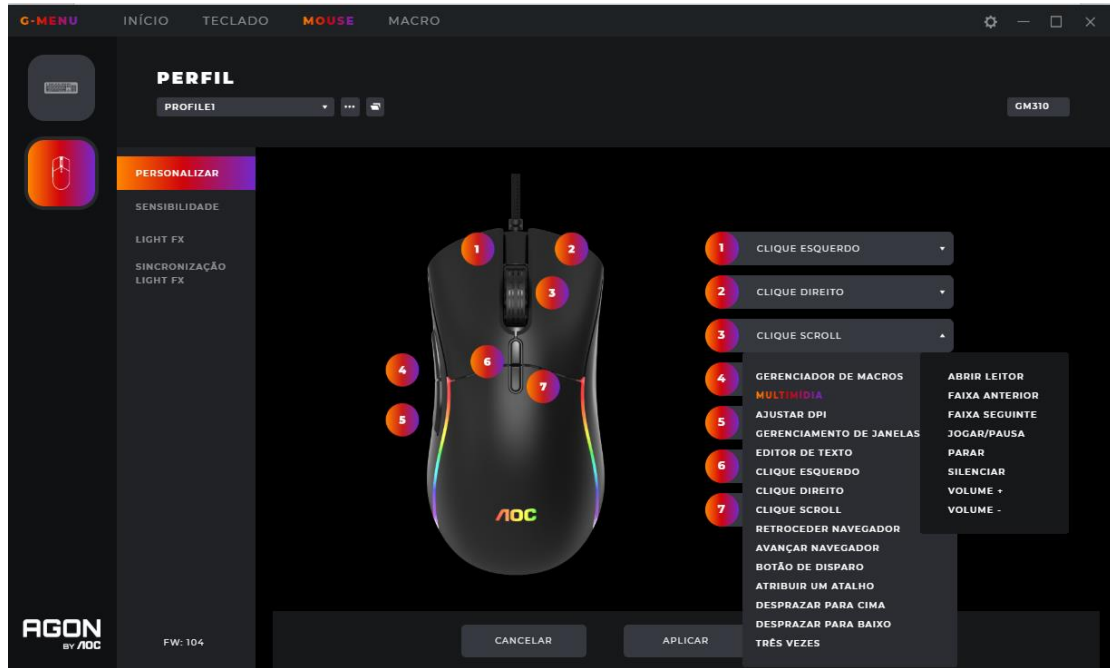
- Visualiza o mouse conectado atualmente.

#### 2. Key sequence number (número de sequência de teclas)

- Não clicável.

#### 3. Button definition (definição do botão)

- Clique no menu suspenso **Button definition (definição do botão)** para visualizar todas as funções de teclas suportadas pelo dispositivo atual.
- Selecione a opção **Macro Manager (gestor de macros)** para entrar em **Macro Select (seleção de macro)** a ser usada, veja 8.1.1.1.
- O botão pode ser pré-visualizado imediatamente depois que a opção for definida; a opção só será mantida se o botão **Save (salvar)** é pressionado antes de sair da janela.
- Nota: Deverá haver pelo menos uma função com o botão esquerdo. Se nenhum botão for definido como função de botão esquerdo, a caixa suspensa do botão não poderá ser clicada para expandir.



#### 4. Cancel (cancelar)

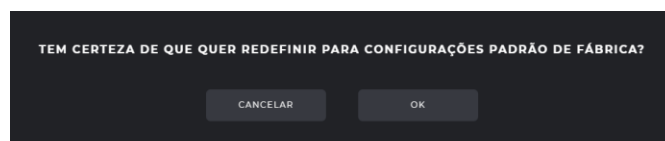
- Clique no botão **Cancel (cancelar)** para cancelar esta configuração do mouse e reverter para o estado salvo anteriormente.

#### 5. Apply (aplicar)

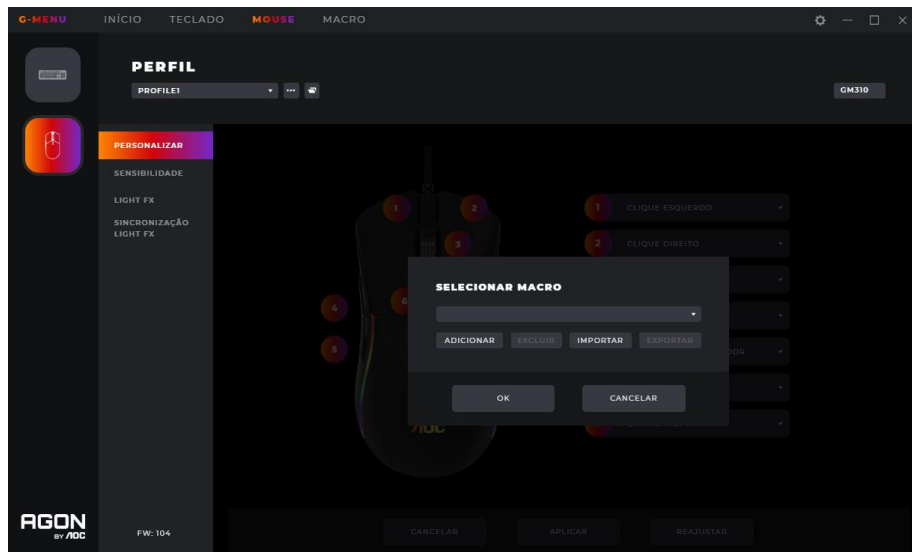
- Clique no botão **Apply (aplicar)** para salvar a configuração atual.

#### 6. Reset to Factory Settings (reinicializar nas configurações de fábrica)

- Clique no botão **Reset (reinicializar)**, a caixa de diálogo é a seguinte:
  - Clique no botão **Cancel (cancelar)** para fechar a caixa de diálogo e cancelar a reinicialização.
  - Clique no botão **OK** para fechar a caixa de diálogo e restaurar as configurações do perfil do mouse no estado padrão de fábrica.



### 8.1.1.1 Macro select (seleção da macro)



1. Clique na caixa suspensa para selecionar uma macro existente.
2. Add (adicionar)
  - Clique no botão **Add (adicionar)** para visualizar a interface de edição da macro.
3. Delete (excluir)
  - Clique no botão **Delete (excluir)** para remover a macro selecionada atualmente.
4. Import (importar)
  - Clique no botão **Import (importar)** para abrir uma caixa de diálogo **File Explorer (explorador de arquivos)**, selecione o arquivo Macro e clique no botão **Open (abrir)** para importar o arquivo.
5. Export (exportar)
  - Clique no botão **Export (exportar)** para abrir o diálogo do file de exportação para salvar localmente.
6. Select Play Option (selecionar a opção reproduzir)
  - Depois da seleção de uma reprodução Macro, as opções são visualizadas na parte inferior da interface.





- **Repeat Times (tempos de repetição):** Digite o número de vezes para repetir a ação da macro, padrão 1.
- **Repeat Until You Press Any Macro Key to End (repetir até pressionar qualquer tecla Macro para encerrar):** Repita a ação da macro até pressionar a tecla macro para encerrar a repetição da macro.
- **Repeat Until Macro Key Release (repetir até liberar a tecla macro):** Repita a ação da macro apenas enquanto a tecla macro estiver sendo pressionada.

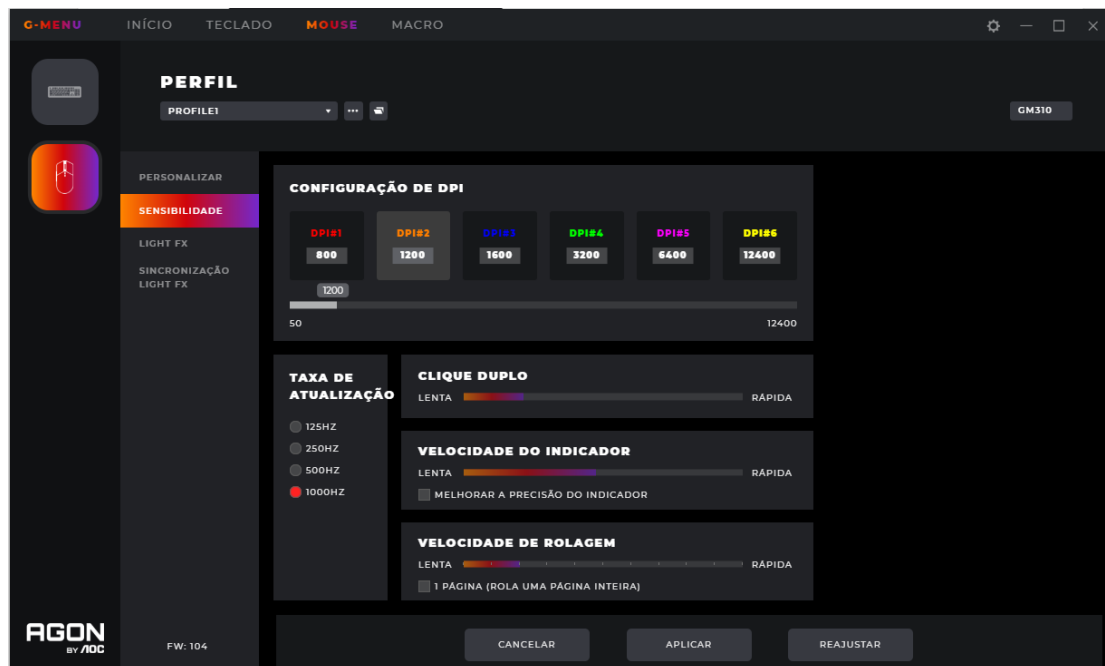
7. OK

- Clique no botão **OK** para habilitar a definição de macro e reproduzir as opções.

8. Cancel (cancelar)

- Clique no botão **Cancel (cancelar)** para cancelar a definição do botão macro e fechar a caixa de diálogo.

### 8.1.2 Sensitivity (sensibilidade)



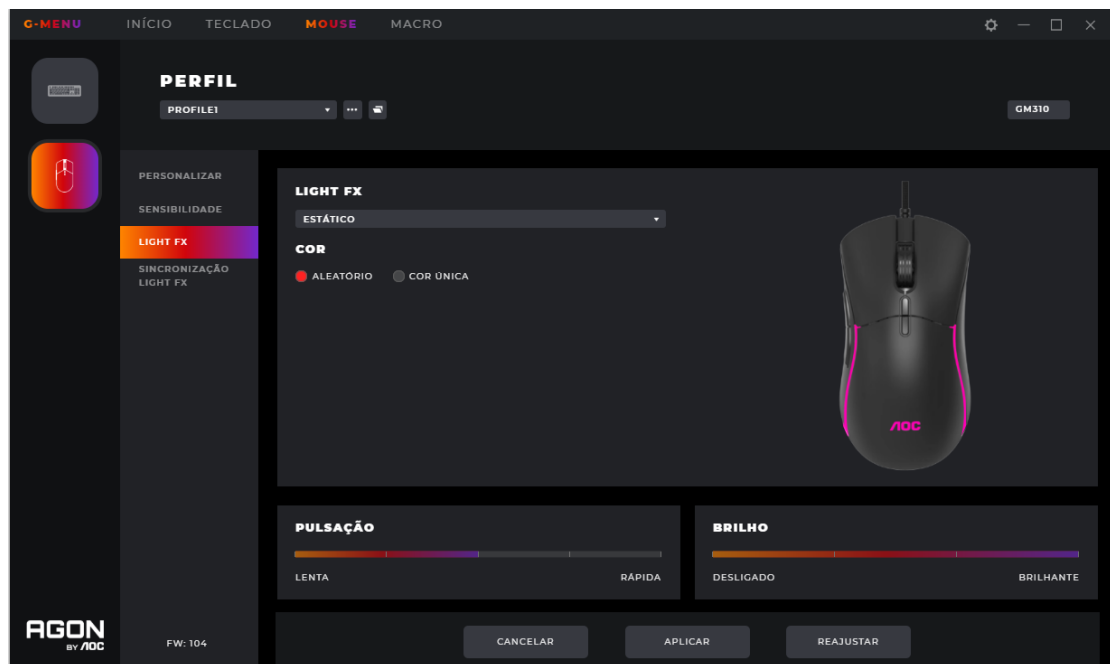
1. DPI Setting (configuração DPI)

- Cada configuração DPI tem uma cor correspondente.
- DPI 1-6, clique no ícone para evidenciar, a caixa de entrada e o cursor abaixo são ativados.
  - Você pode criar até 6 configurações diferentes. Mude a configuração com o cursor da esquerda para a direita.
  - A configuração DPI pode ser diferente para cada perfil.
- Quanto maior o DPI, mais sensível será o mouse a pequenos movimentos, movendo o cursor ainda mais pela tela.

2. Polling Rate (taxa de sondagem)

- O valor da opção vem do dispositivo, o primeiro é selecionado de modo padrão.
  - Se o mouse é capaz de taxas de sondagem diferentes, elas serão visualizadas aqui. A primeira será selecionada de modo padrão.
  - Quanto maior a taxa de sondagem, com mais frequência o mouse atualiza sua posição. Isto consome mais recursos da CPU. Útil para pequenos movimentos de alta precisão.
3. Double Clic (clique duplo)
- Ajuste a hora entre o registro de dois cliques como um clique duplo.
4. Pointer Speed (velocidade do ponteiro)
- Ajusta a rapidez que o ponteiro se move na tela.
  - Melhorar a precisão do Ponteiro: Habilita esta caixa de seleção para que o SO Windows OS forneça uma aceleração adicional para um movimento rápido do mouse.
5. Scroll Speed (velocidade de rolagem)
- Ajusta a velocidade de rolagem do botão de rolagem do mouse.
  - A caixa de seleção da **Página 1 (Rola por toda a Página)** define o botão de rolagem do mouse para rolar pelas páginas inteiras.

### 8.1.3 Light FX (luz FX)



#### 1. Light FX (luz FX)

- Clique na caixa suspensa para selecionar o efeito de luz.

#### 2. Color (cor)

- Radom (aleatória): Deixa o computador selecionar um cor aleatória.
- Single Color (cor única): abre uma paleta para seleção ou define uma cor única para os LEDs.

### 3. Single Color (cor única)

- Uma cor pode ser selecionada na paleta de cores, bloco de cores ou uma cor pode ser definida digitando valores RGB (vermelho, verde, azul).
- As Luzes Principal e Lateral podem ser definidas separadamente.

### 4. Pulsation (pulsação)

- Seleciona em quanto tempo a cor mudará.

### 5. Brightness (brilho)

- Seleciona o brilho da cor que será mostrada ou desligará.

### 6. Cancel (cancelar)

- Clique no botão **Cancel (cancelar)** para cancelar esta configuração e retornar para o estado salvo anteriormente.

### 7. Apply (aplicar)

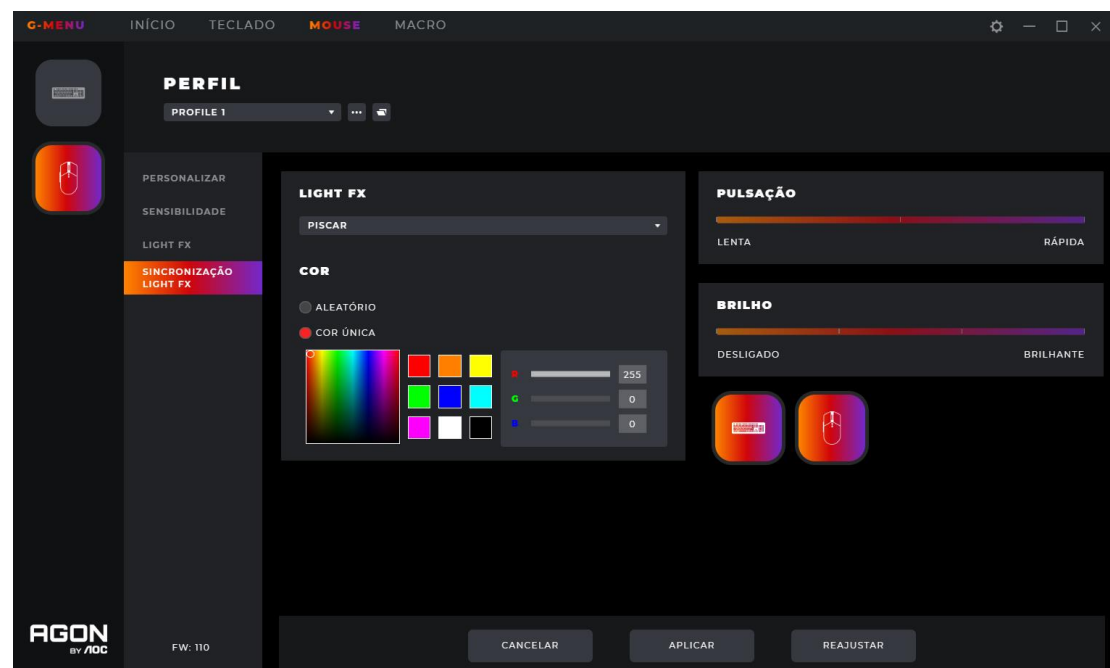
- Clique no botão **Apply (aplicar)** para salvar esta configuração.

### 8. Reset (reinicializar)

- Clique no botão **Reset (reinicializar)** para restaurar as configurações padrão de fábrica.

## 8.1.4 Light FX Sync (luz FX Sync)

Define os efeitos de iluminação em todos os dispositivos conectados atualmente. O último dispositivo configurado irá definir todos os dispositivos conectados.



### 1. Light FX (Luz FX)

- Clique no menu suspenso **Light FX (lux FX)** para selecionar um efeito de luz.

## 2. Color (cor)

- Random (aleatória): Deixa o computador selecionar um cor aleatória.
- Single Color (cor única): abre uma paleta para seleção de uma cor única para os LEDs.

## 3. Single Color (cor única)

- Uma cor pode ser selecionada na paleta de cores ou bloco de cores ou uma cor pode ser definida definindo os valores de RGB (vermelho, verde, azul).

## 4. Pulsation (pulsação)

- Seleciona em quanto tempo a cor mudará.

## 5. Brightness (brilho)

- Seleciona o brilho da cor que será mostrada ou desligará.

## 6. Device (dispositivo)

- Não clicável, os dispositivos conectados atualmente serão evidenciados.

## 7. Cancel (cancelar)

- Clique no botão **Cancel (cancelar)** para cancelar esta configuração e retornar para o estado salvo anteriormente.

## 8. Apply (aplicar)

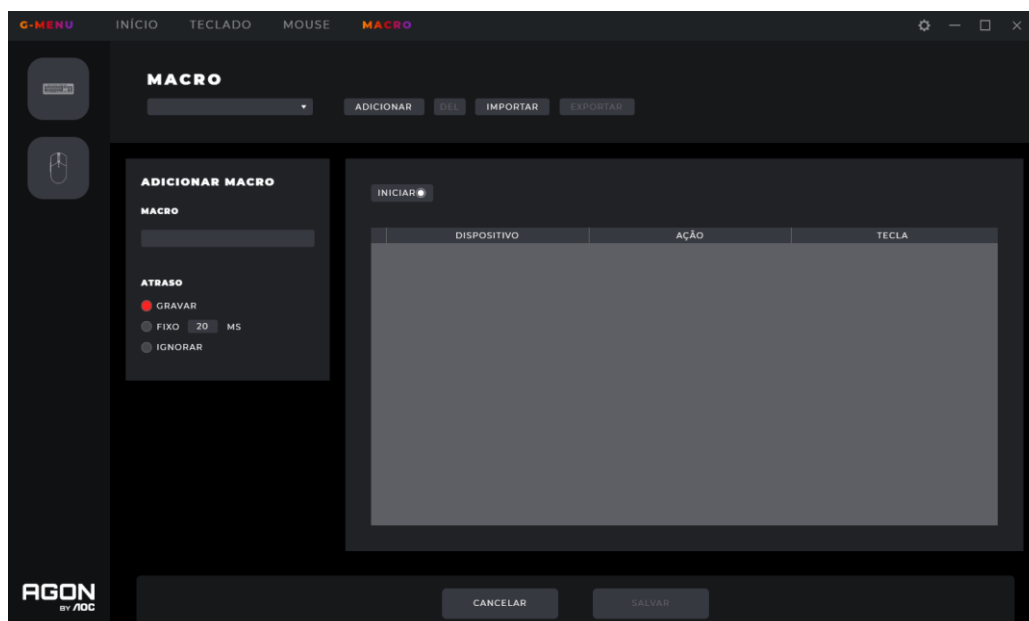
- Clique no botão **Apply (aplicar)** para salvar esta configuração.

## 9. Reset (reinicializar)

- Clique no botão **Reset (reinicializar)** para restaurar as configurações padrão de fábrica.

## 8.2 Macro

Cria e edita macros a partir da interface da Macro.



### 1. Edit (editar)

- Selecione uma macro no menu suspenso.

### 2. Add (adicionar)

- Clique no botão **Add (adicionar)** para visualizar a interface de edição da macro.

#### 1) Macro Name (nome da macro)

- Digite um nome na caixa de texto. 50 caracteres máx.

#### 2) Delay (atraso)

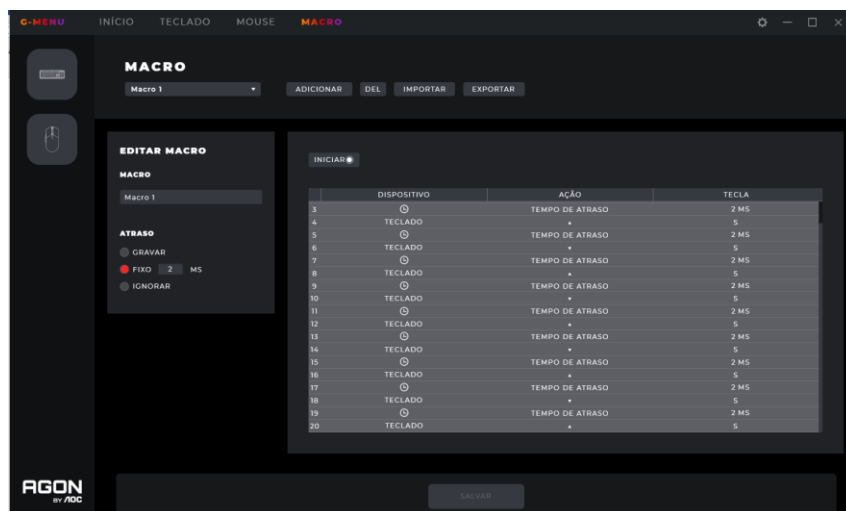
- Selecione o tempo de atraso para a execução da macro.
- **Recording (registro):** Acompanha os atrasos entre as ações exatamente como registrado. Padrão.
- **Fixed (fixado):** O tempo de disparo entre cada ação é fixado. Padrão, 20ms.
- **Ignore (ignorar):** Execute cada ação na ordem, sem atraso.

#### 3) Start (iniciar)

- Clique no botão **Start (iniciar)** para iniciar o registro da macro.
- Se existe um macro, clique no botão **Clear (apagar)** para remover as ações e iniciar um novo registro.
- Enquanto realiza o registro, o botão **Start (iniciar)** se torna um botão **Stop (parar)**. Durante um registro, as opções de configuração da macro são desabilitadas e só a caixa de registro de pressionamento será atualizada.
- Clique no botão **Stop (parar)** para concluir o registro.

#### 4) Keypress record (registro de pressionamento)

- Fornece um registro em tempo real de todas as operações de pressionamento do dispositivo.
- **Device (dispositivo):** Mostra qual dispositivo iniciou no evento ou o atraso entre os eventos.
- **Action (ação):** Registra eventos de tecla para baixo, tecla para cima e tempo de atraso.
- **Key (tecla):** A tecla que foi pressionada ou a duração do tempo de atraso entre os eventos.



#### 5) Save (salvar)

- Clique no botão **Save (salvar)** para salvar a macro, tornando-a editável.

#### 6) Cancel (cancelar)

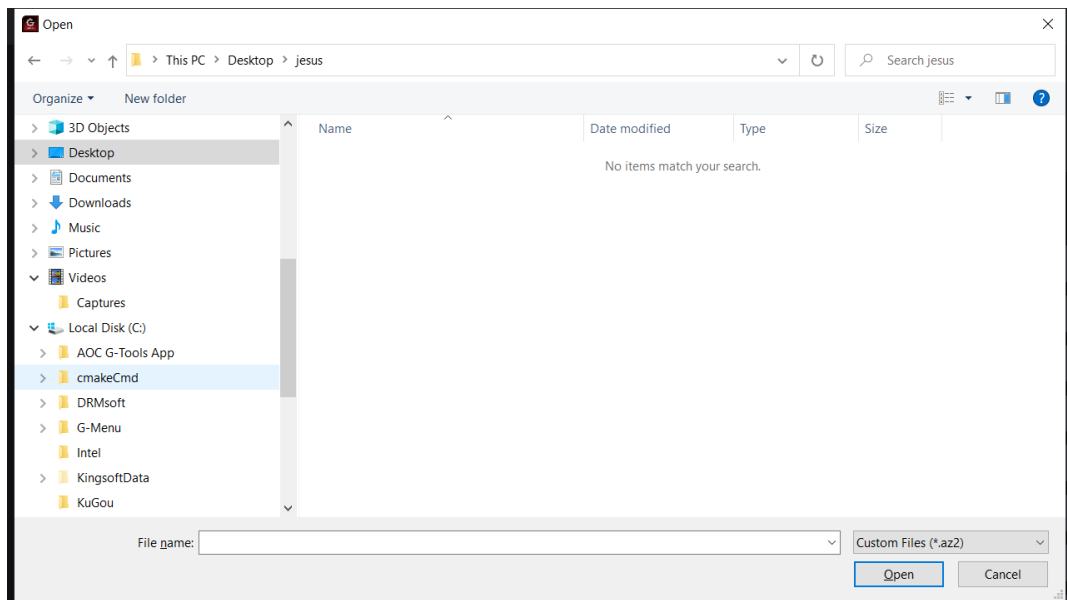
- Clique no botão **Cancel (cancelar)** para cancelar o processo de criação da macro.

#### 3. Delete (excluir)

- Clique no botão **Delete (excluir)** para excluir a macro. Depois, confirme ou cancele a exclusão.

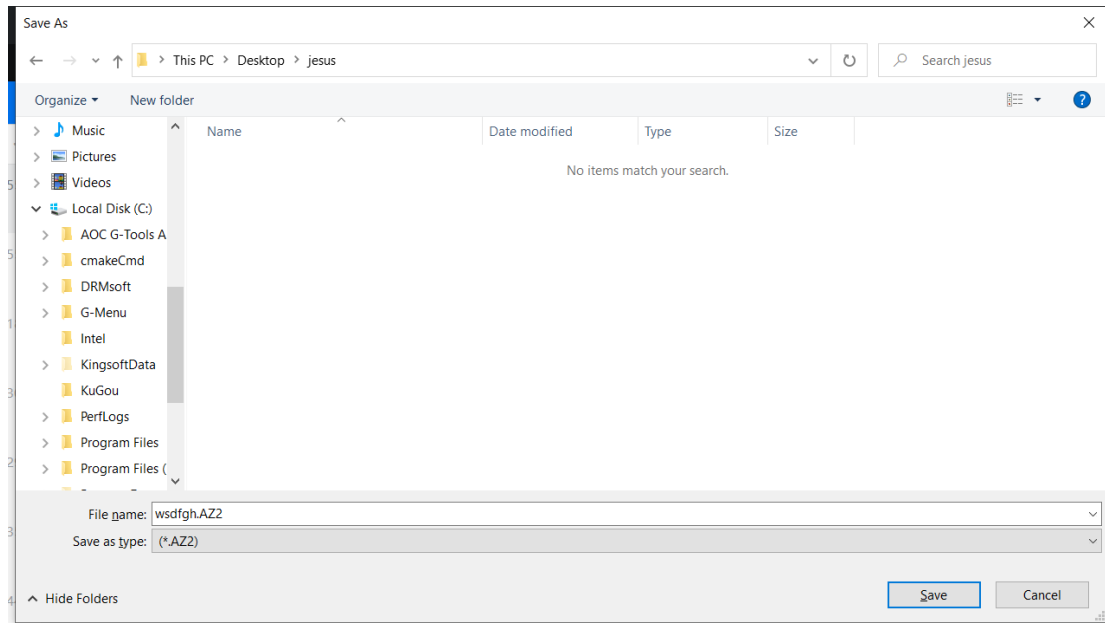
#### 4. Import (importar)

- Clique no botão **Import (importar)** para abrir a caixa de diálogo **File Explorer (explorador de arquivos)**.
  - Encontre o arquivo da macro para importar.
  - Clique no botão **Open (abrir)** para importar o arquivo da macro.
  - Clique no botão **Cancel (cancelar)** para cancelar a importação e fechar a caixa de diálogo.



#### 5. Export (exportar)

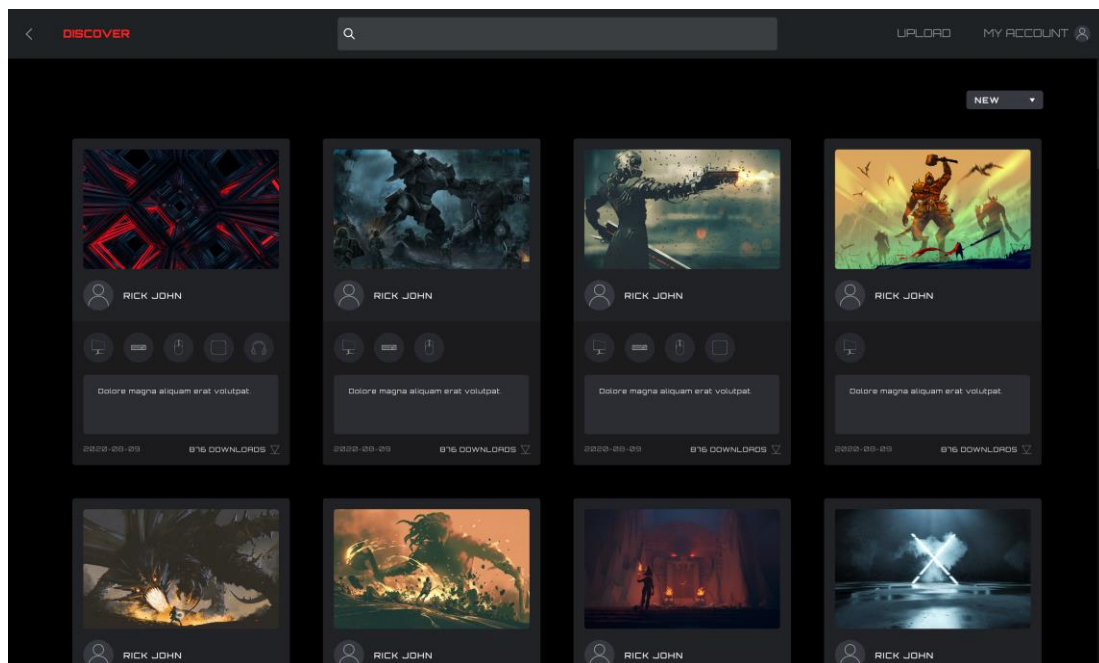
- Clique no botão **Export (exportar)** para abrir uma caixa de diálogo **Save As (salvar como)**, o nome do arquivo é padronizado no nome da macro atual .
- Navegue para sua pasta de exportação desejada.



- Clique no botão **Save (salvar)** para exportar o arquivo da macro.
- Clique o botão **Cancel (cancelar)** para cancelar a exportação e fechar a caixa de diálogo.

### 8.3 Discover (Descobrir)

Descobrir e compartilhar os perfis com outros na rede Menu-G.



#### 1. Back (voltar)

- Clique no botão **< (Back) (voltar)** para retornar ao menu principal.

#### 2. Discover (descobrir)

- Clique no botão **Discover (descobrir)** no canto esquerdo superior para atualizar a tela.

### 3. Barra de Pesquisa

- Clique na barra de **Search (pesquisa)** para encontrar perfis contendo o termo de busca no editor, título ou descrição.

### 4. Upload (carregar)

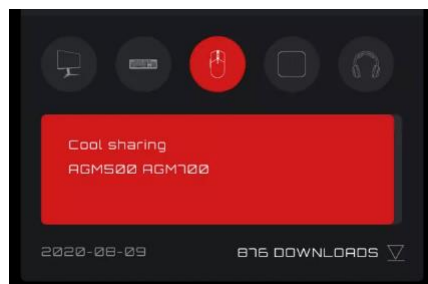
- Clique no botão **Upload (carregar)** para abrir a interface de carregamento.
- Se não conectado, a interface de login abre.

### 5. My Account (minha conta)

- Exibe o nome e avatar da conta corrente. Se o nome for muito longo, ele será mostrado truncado com reticências "...".
- Se não conectado, digite as credenciais de login e clique no botão de Login. Veja abaixo como criar uma conta.

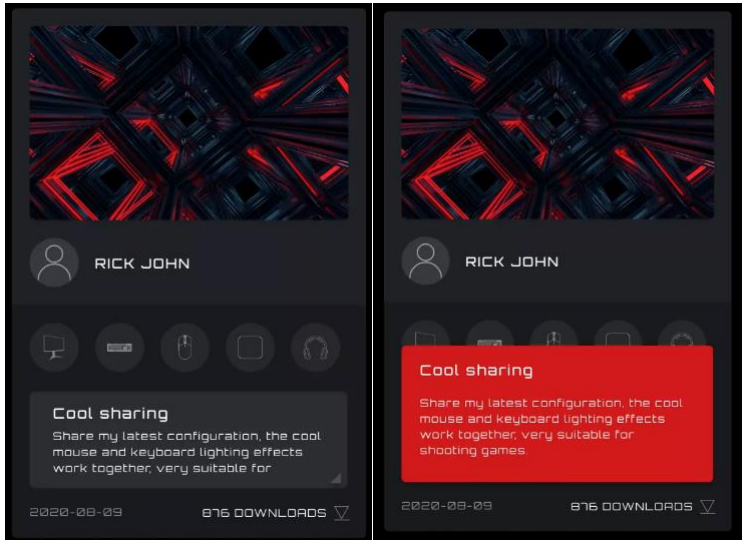
### 6 Perfis

- Selecione um método de classificação no menu suspenso:
  - **Hot (quente)** (padrão): Exibe os perfis mais populares.
  - **New (novos)**: Exibe os perfis mais recentes.
- Detalhes do Perfil
  - **Cover image (imagem de capa)**: Cada perfil vem com uma imagem de capa.
  - **Publisher name (nome do editor)**: A conta que criou e carregou o perfil.
  - **Supported devices (dispositivos suportados)**: Seleciona o ícone para revelar os detalhes do modelo suportado.

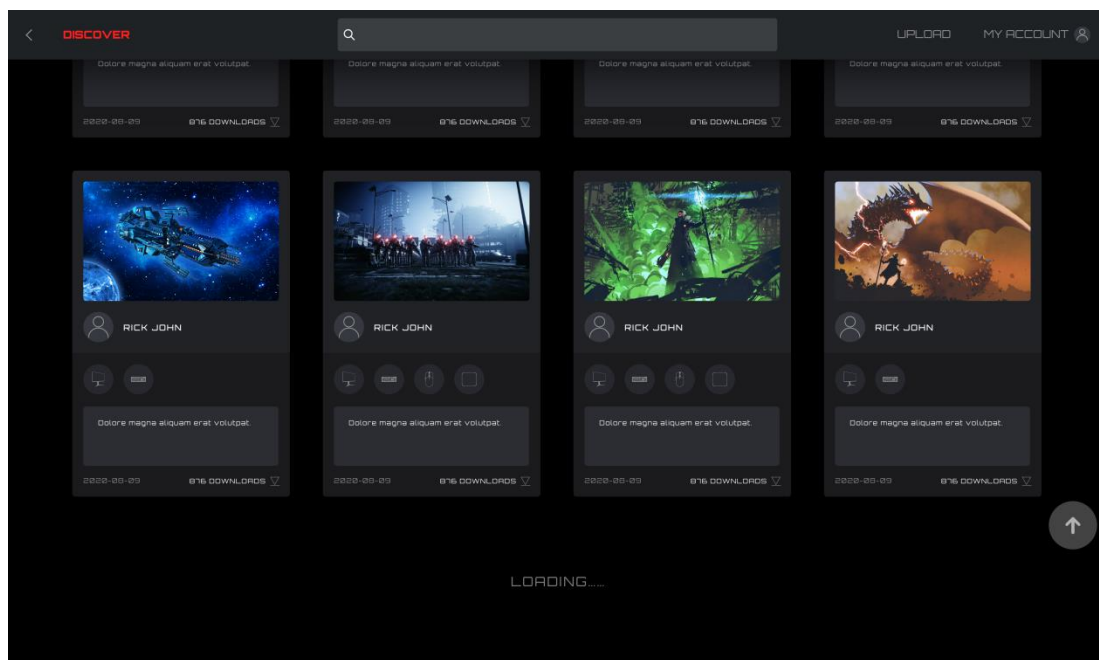


- **Título do Perfil e Introdução**
  - ◆ O título e a descrição do perfil, clique nas reticências “...” para mais informações. Máximo 50 caracteres.



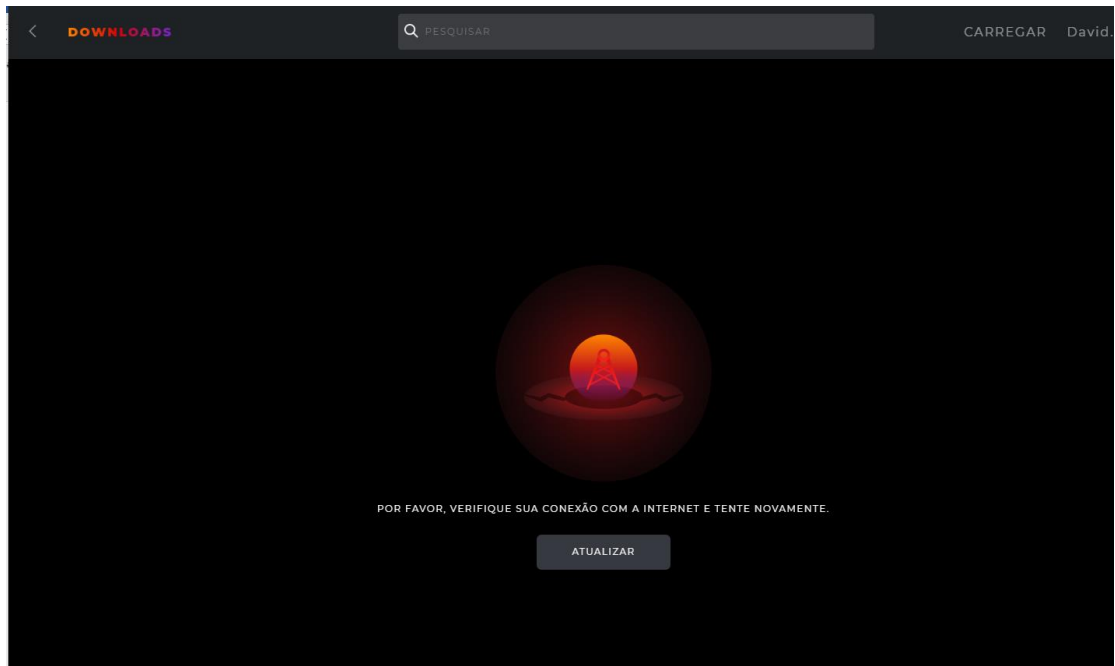


- Data de Carregamento: Quando o perfil foi carregado, no formato ano-mês-dia (aaaa-mm-dd).
  - Downloads: Mostra com qual frequência é feito o download do perfil.
  - Ícone de Download: Clique no botão **Download** para fazer o download do perfil.
  - Depois que tiver sido feito o download do perfil, este ficará disponível para configuração. Clique no botão **Configure (configurar)** para entrar na caixa de diálogo de configuração.
- Carregar um Perfil
    - Faça um clique duplo sobre um perfil para carregar um perfil para uso.



7. Se a rede não puder ser alcançada, aparecerá a seguinte tela de erro.

- Clique no botão **Retry (tentar novamente)** para tentar a conexão de novo.



### 8.3.1 Download perfil

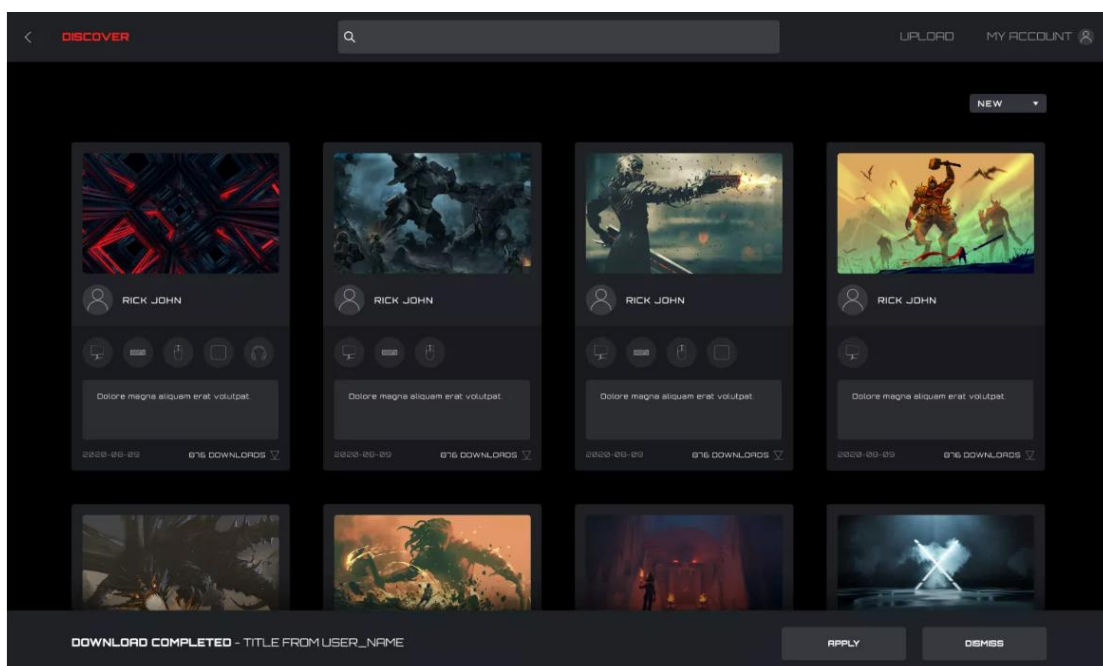
1. Clique no botão **Download** para iniciar o download do perfil seleccionado.

- Esta visualização mudará para 'Downloading...' (Realizando o download...).

Downloading... ▾

2. Depois que o download estiver completo.

- Clique no botão **Apply (aplicar)** para iniciar a configuração.
- Clique no botão **Dismiss (ignorar)** para configurar mais tarde.



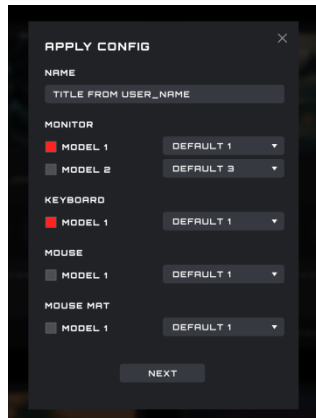
### 3. Situação anormal

- Se o download for interrompido, o software tentará continuar ou você pode fazer um novo download depois.

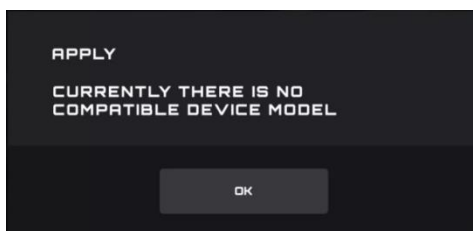
### 8.3.2 Configurar Perfil

1. Quando o download do perfil estiver completo, clique no botão **Apply (aplicar)**.

- Entrar na **Profile Configuration (configuração do perfil)**.

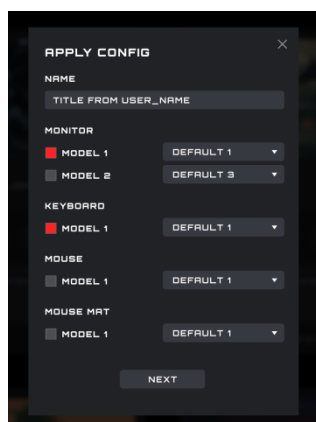


- Se no momento não houver um dispositivo compatível disponível, aparecerá um erro.



- Clique no botão **OK** para fechar.

### 2. Configurar



#### 1) Name (nome)

- Digite o nome para configuração.

## 2) Devices (dispositivos)

- Selecione seus modelos de dispositivo específicos.

## 3) Profile (perfil)

- O perfil atual é visualizado de modo padrão e a seleção não pode ser mudada.

## 4) Close (fechar)

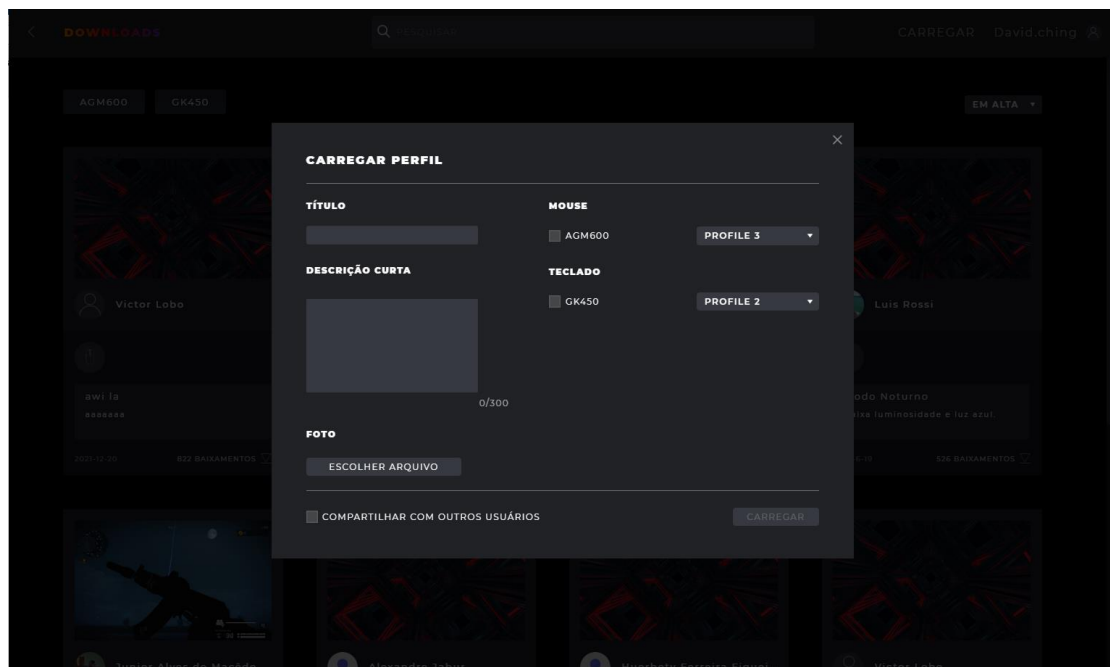
- Clique no botão **Close (fechar)** para cancelar a configuração.

## 5) Next (próximo)

- Clique no botão **Next (próximo)** para aplicar o perfil atual em seu(s) dispositivo(s).

### 8.3.3 Upload (carregar)

Configure um perfil e carregue-o para compartilhar com outros.



#### 1. Title (título)

- Digite um título. Este é um campo obrigatório.
- O número de caracteres a serem inseridos é limitado a 50 caracteres.

#### 2. Digite uma rápida descrição

- Digite uma descrição do perfil. O limite de caracteres é 300.

#### 3. Picture (imagem)

- Clique no botão **Choose File (escolher arquivo)** para abrir uma caixa de diálogo Explorador de Arquivos para adicionar uma imagem ao perfil.

#### 4. Modelos de Monitor, Keyboar (Teclado), Mouse, e Mouse Pad

- Com as caixas de seleção, selecione os dispositivos conectados e modelos de dispositivos para este perfil.

#### 5. Selecionar um perfil

- Selecione um perfil existente para usar com cada dispositivo.

#### 6. Share with Other Users (compartilhar com outros usuários)

- Habilitado: Compartilhar este perfil com o público.
- Desabilitado: Só é visível na sua tela **My Upload (meus carregamentos)**.

#### 7. Upload (carregar)

- Clique no botão **Upload (carregar)** para carregar o perfil.

#### 8. Close (fechar)

- Clique no botão **Close (fechar)** para cancelar o carregamento.

#### 9. Depois de ter carregado com sucesso, a caixa de diálogo “Upload Successfully” (carregado com sucesso!) será exibida.

### 8.3.4 Buscar

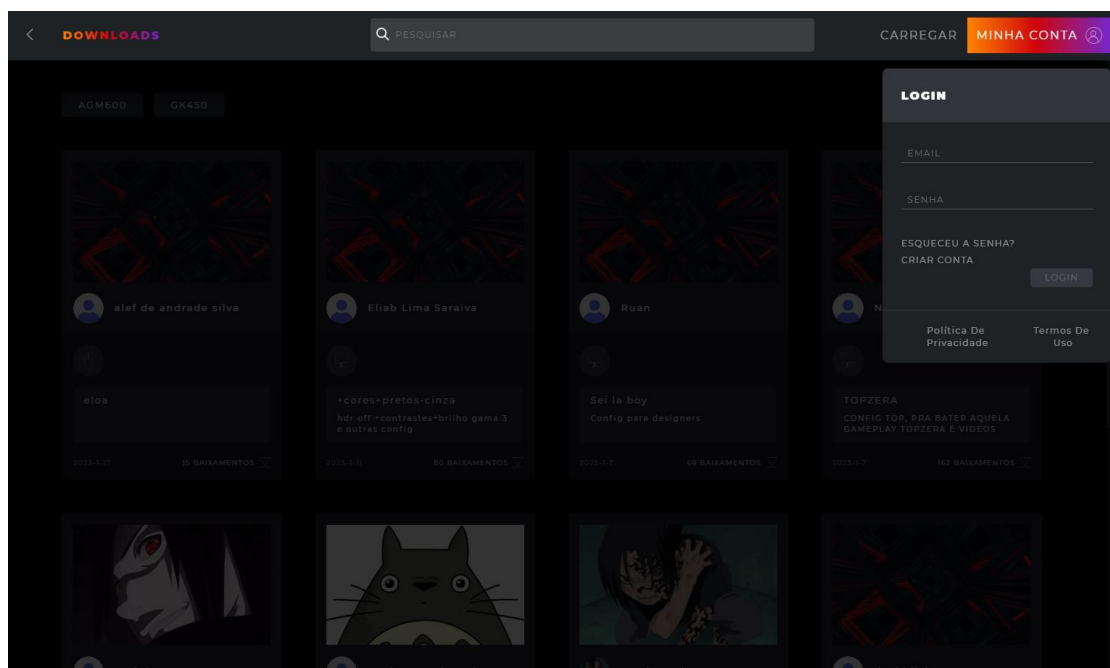
Pré-requisitos: Clique na barra de pesquisa

- Suporta a busca do editor, nome do perfil e texto de descrição.

### 8.3.5 Login

Faça o login na sua conta.

- Quando não conectado, você pode clicar também no botão **Upload (carregar)** para entrar na interface de login.



### 1. Email (e-mail)

- Entre no seu endereço de e-mail.

### 2. Password (senha)

- Digite sua senha.

### 3. Login

- Clique no botão **Login** para fazer o login na sua conta.

### 4. Forgot Password (senha esquecida)

- Clique no botão **Forgot Password (senha esquecida)** para redefinir sua senha. Para mais informações, veja abaixo.

### 5. Creat Account (criar conta)

- Clique no botão **Create Account (criar conta)** para criar uma conta. Para mais informações, veja abaixo.

### 6. Privacy Policy (política de privacidade)

- Clique no botão **Privacy Policy (política de privacidade)** para ler a política de privacidade para este software.

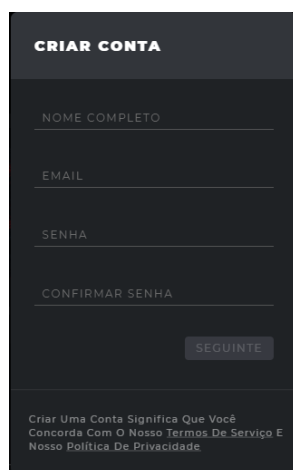
### 7. Terms of Service (termos de serviço)

- Clique no botão **Terms of Service (termos de serviço)** para ler os Termos de Serviço para este software.

### 8. Back (voltar)

- Clique na janela principal para ignorar o menu.

#### 6.6.5.1 Create Account (criar conta)



**CRIAR CONTA**

NOME COMPLETO

EMAIL

SENHA

CONFIRMAR SENHA

SEGUINTE

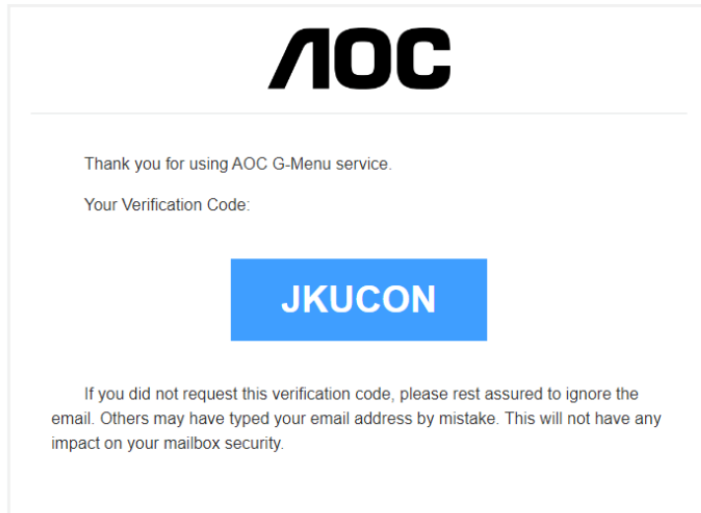
Criar Uma Conta Significa Que Você Concorde Com O Nosso Termos De Serviço E Nosso Política De Privacidade

#### 1. Full Name (nome completo)

- Digite seu nome.

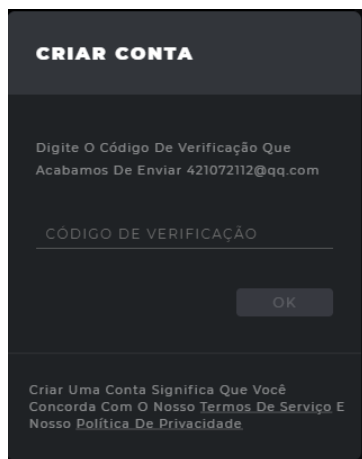
#### 2. Email (e-mail)

- Digite seu endereço de e-mail.
3. Password (senha) e Confirm Password (confirmação da senha)
- Digite e confirme uma senha. A partir de 6-18 caracteres (letras, dígitos ou caracteres especiais).
4. Clique no botão **Next (próximo)** para receber um e-mail do código de verificação. O código expira em 15 minutos.

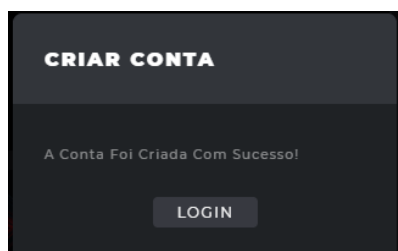


5. Verificação de confirmação do código

- Digite o código de verificação que recebeu.



- Clique no botão **OK**:
  - Se o código de verificação está correto, será recebido um aviso que a conta foi criada com sucesso, clique no botão **Login** para reinserir a interface de login da conta.

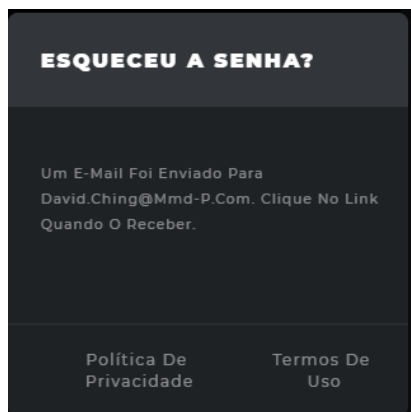


- Se o código de verificação está errado, será visualizado o erro “The verification code is wrong” (o código de verificação está errado).
- Se o código de verificação expirar, será visualizado o erro “Verification code has expired” (o código de verificação expirou).

#### 6.6.5.2 Forgot Password (senha esquecida)



1. Para redefinir sua senha: Digite o endereço de e-mail associado à sua conta. Um link de recuperação será enviado.
2. Clique no botão **Email Me (envie-me um e-mail)** para que seja enviado um e-mail de redefinição da senha.



3. E-mail com redefinição da senha
  - 1) Link de redefinição da senha no e-mail
    - Clique no botão **Reset Password (redefinir senha)**:





You are receiving this because you (or someone else) requested the reset of the account.

Please click on the following link in 2 hours:

Reset Password

Or copy and paste the following link to open it in your browser? <http://acc-gmenu.zeasn.tv/resetPassword?resetToken=10e7e0f1aa8da244789d8e3cac7e296233>

If you received this in error, you can safely ignore it.

- Alternativamente, copie e cole o link no seu navegador para abri-lo.
- Tempo válido do link: 2 horas.

## 2) Interface de redefinição da senha



### Reset Password

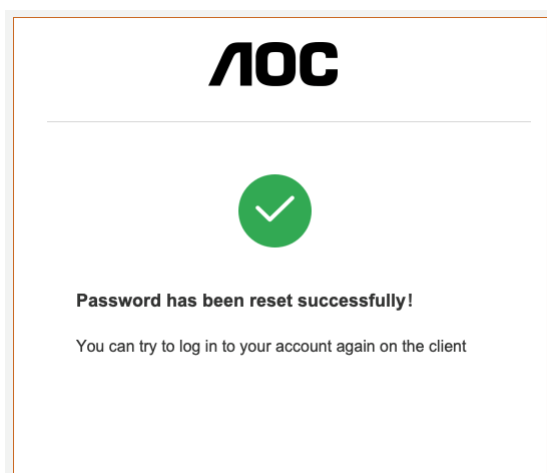
Please enter a password with no less than 6 characters.

#### New Password

#### Re-enter Your New Password

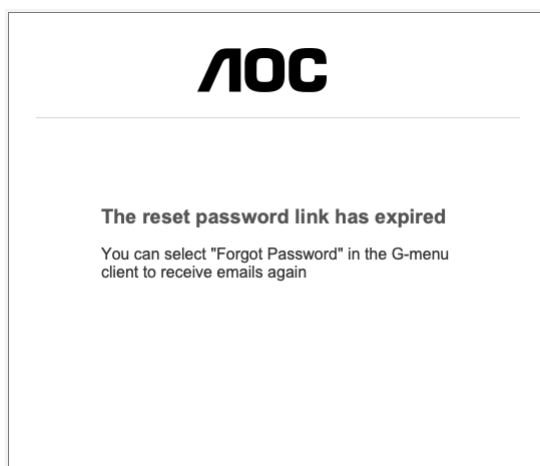
Reset Password

- Digite e confirme uma senha contendo entre 6 a 18 caracteres (números ou letras).
- Clique no botão **Reset Password (redefinir senha)**:
  - Se as senhas correspondem e passam na verificação, a senha é mudada e a caixa de diálogo de sucesso é visualizada.



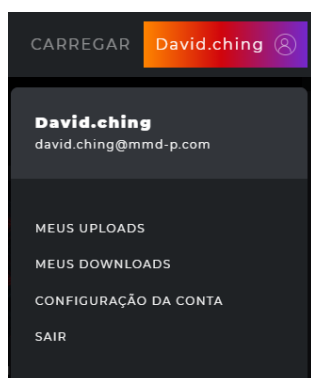
3) Mensagem de erro: O link para redefinição da senha expirou

- O link enviado no e-mail não foi clicado dentro do período de redefinição de 2 horas.



### 8.3.6 My Account (minha conta)

Pré-requisitos: Você deve estar conectado para acessar informações da sua conta.

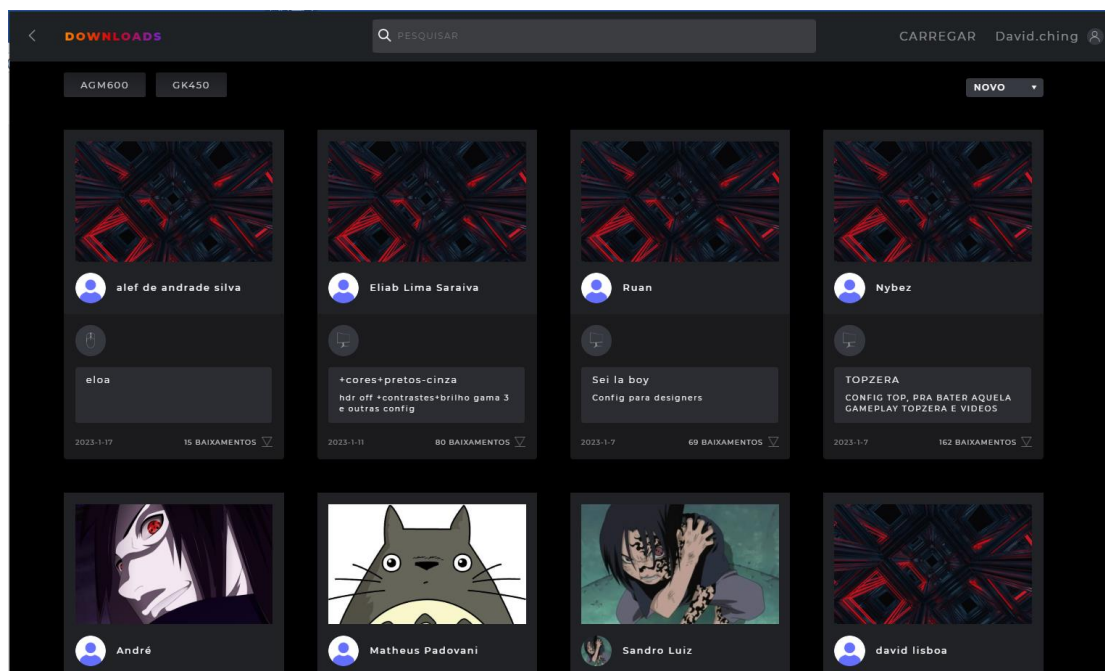


Clique no botão **My Account (minha conta)** para visualizar as informações da conta.

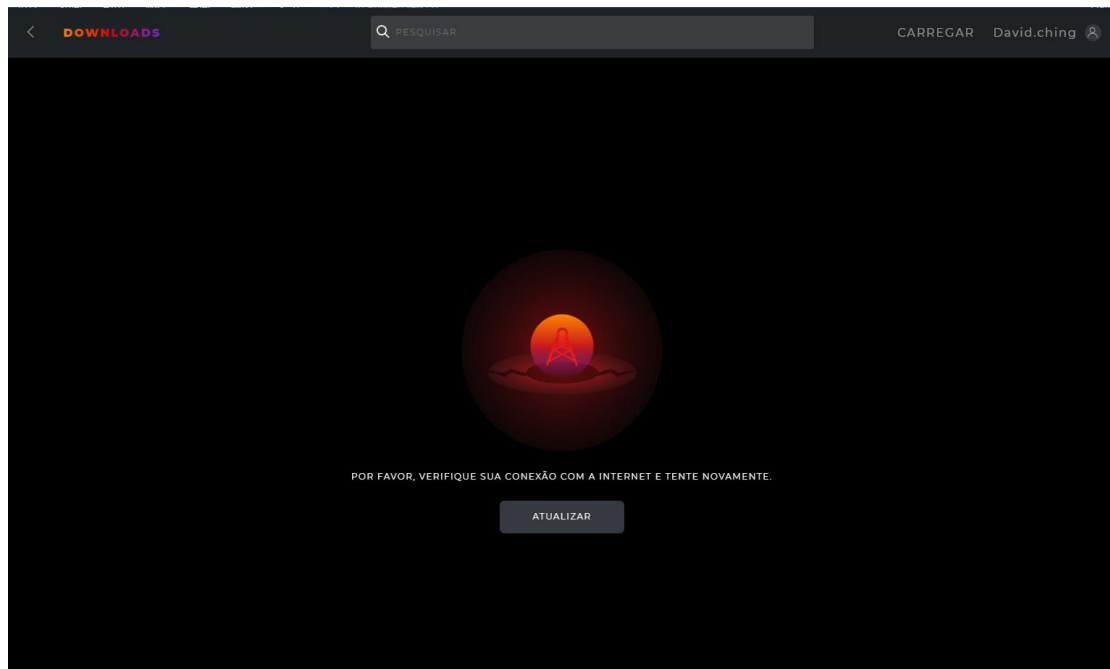
1) Opções da conta:

- Clique no botão **My Uploads (meus carregamentos)** para entrar na interface **My Uploads (meus carregamentos)**.
- Clique o botão **My Downloads (meus downloads)** para entrar na interface **My Downloads (meus downloads)**.
- Clique no botão **Account Setting (configurações da conta)** para entrar na interface **Account Settings (configurações da conta)**.
- Clique no botão **Log out (desconexão)** para desconectar-se da conta do dispositivo.

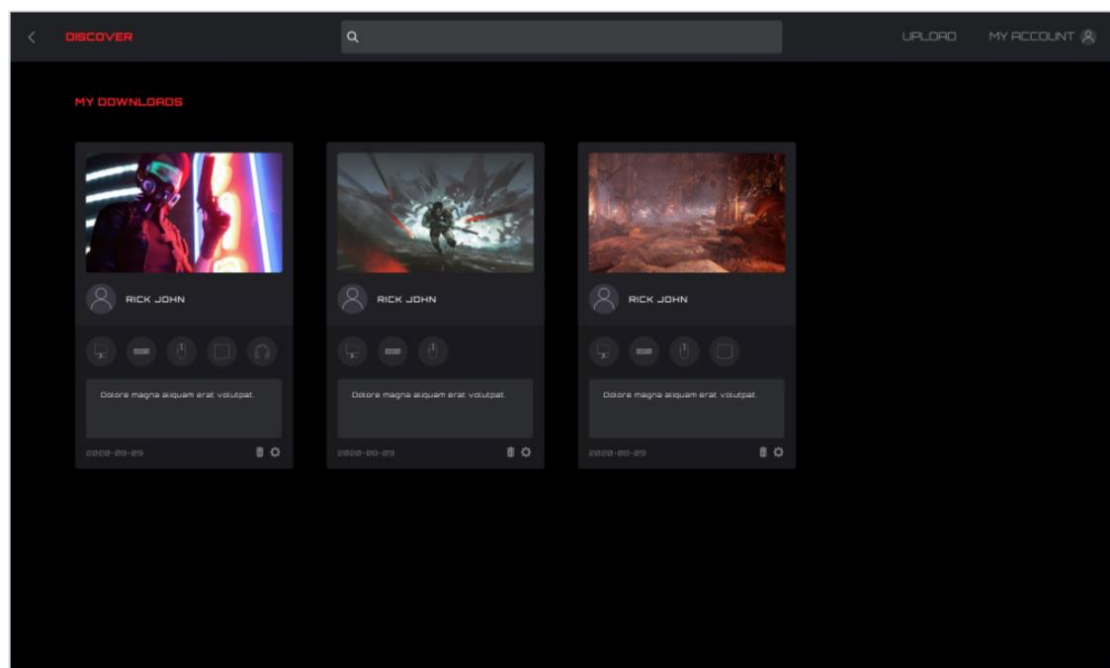
### 8.3.6.1 My uploads (meus carregamentos)



1. Clique no botão **Discover (descobrir)** para voltar para a página inicial “descobrir”.
2. Clique no botão **Back (voltar)** para retornar ao menu principal.
3. Conteúdo do perfil:
  - Capa
  - Apelido e avatar do editor
  - Título do perfil e introdução
  - Adaptação do modelo e equipamento
  - Público/Privado
  - Tempo de liberação
  - Botão download (configure)/delete (fazer o download - configurar/excluir)
4. Clique no botão **Delete (excluir)** para excluir o arquivo de Perfil da tela Descobrir.
5. Clique no botão **Upload (carregar)** para carregar um perfil.

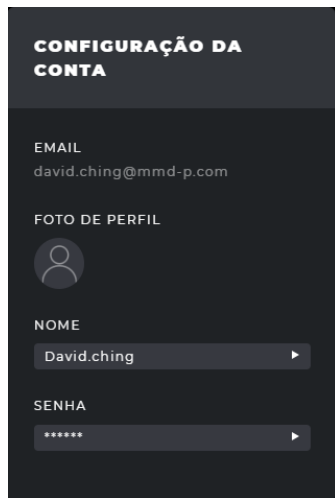


### 8.3.6.2 My downloads (meus downloads)

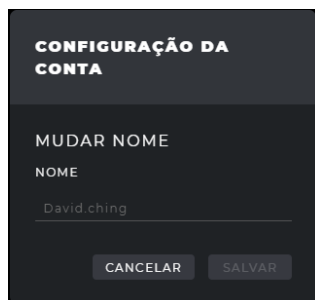


1. Exibe as informações do perfil e o tempo de download dos perfis que foram descarregados e salvos localmente.
2. Clique no botão **Configuration (configuração)** para entrar na interface de configuração.
3. Clique no botão **Delete (excluir)** para excluir o arquivo do perfil localmente e retornar à lista de Perfis.

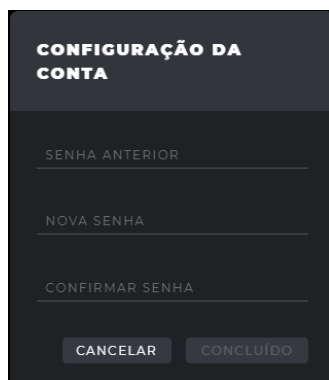
### 8.3.6.3 Account settings (configurações da conta)



1. O endereço de e-mail não pode ser mudado, para mudar o endereço de e-mail, crie uma conta nova.
2. Profile picture (imagem dom perfil)
  - Clique para abrir uma caixa de diálogo **File Explorer (explorador de arquivos)** para mudar a imagem.
3. Editar Nome



4. Editar senha



- A caixa de entrada da senha antiga sempre escurece no campo da senha.

- O campo de entrada da nova senha e da confirmação da nova senha sempre escurece o campo da senha.
- Clique no botão **Cancel (cancelar)** para cancelar a modificação.
- Clique no botão **Done (realizado)**. Depois da verificação, a nova senha passa a vigorar e a interface de login é aberta para que seja feito o login.

#### 5. Back (voltar)

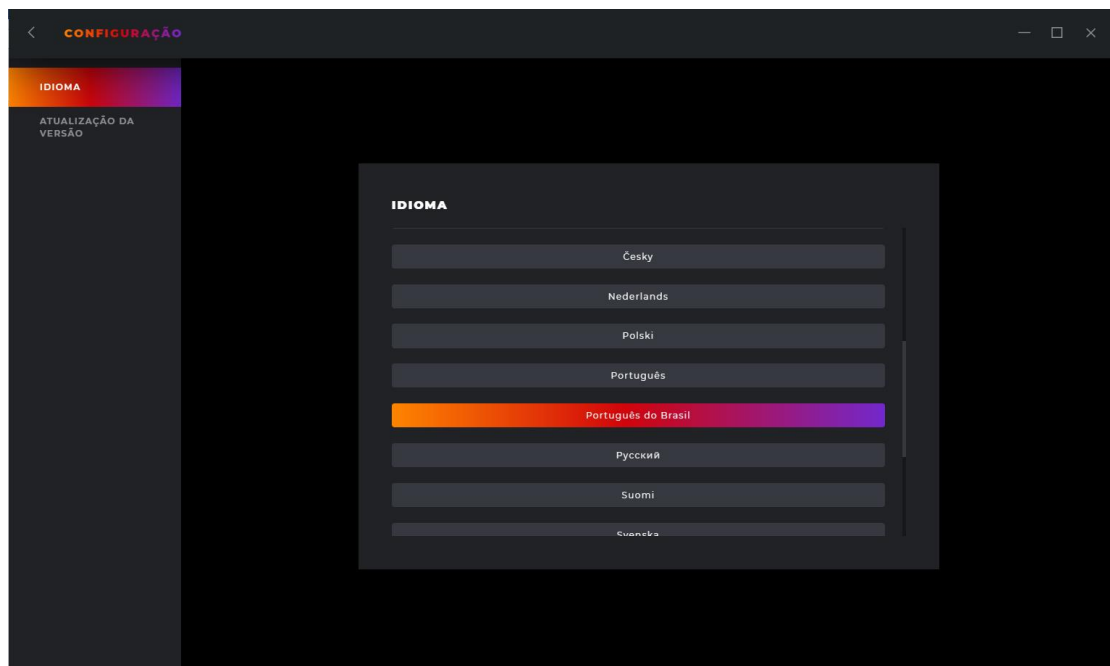
- Clique no botão **Back (voltar)** para retornar à interface anterior.

### 8.4 Setting (definição)

Muda a definição do Menu-G.

#### Mudar Idioma

- Visualiza todos os idiomas suportados atualmente, entre os quais o idioma usado atualmente que é evidenciado.
- Clique no botão do idioma apropriado para mudar os idiomas imediatamente.

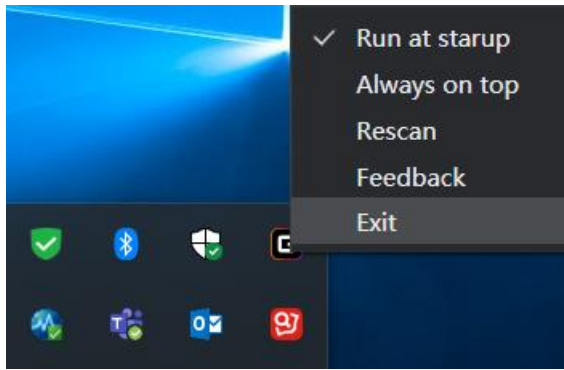


- Clique no botão < (**Back**) (**voltar**) para retornar à interface anterior.

### 8.5 Bandeja

#### Exit (sair)

- Clique no botão **Exit (sair)** para sair do aplicativo.



## 9 Segurança e Manutenção

### Diretrizes de segurança:

1. O feixe de rastreamento está sempre ligado. Não olhe diretamente para o feixe de rastreamento do dispositivo ou aponte para os olhos de outra pessoa. O feixe de rastreamento não é visível a olho nu.
2. Não utilize o dispositivo fora das condições normais. Mantenha o dispositivo longe de líquidos ou umidade.
3. Condições normais de operação: entre 0 °C (32 °F) e 40 °C (104 °F). Se a temperatura for muito elevada, desligue o dispositivo até que as condições estejam normais.
4. A garantia será anulada, se for desmontado. Não tente reparar o dispositivo.
5. Solucione os problemas desconectando o dispositivo e conectando-o novamente. Se isso não resolver o problema, desconecte o dispositivo e visite [www.aoc.com](http://www.aoc.com) para obter suporte.

### Manutenção

Manutenção mensal: Desconecte o dispositivo e limpe com um pano macio ou cotonete. Umedeça o pano com água morna para remover a sujeira teimosa. Não use sabão ou detergentes abrasivos.

