

AGON
BY AOC

**COUNTER
STRIKE 2**



DESIGNED FOR VICTORY, BUILT FOR
DOMINANCE

MANUAL DO USUÁRIO

CS24A/P

WWW. AOC.COM

@2025 AOC ALL RIGHTS RESERVED

VERSION: A00

Segurança	1
Convenções Nacionais	1
Potência	2
Instalação	3
Limpeza	4
Outro	5
Configuração	6
Conteúdo da Caixa	6
Configuração de Suporte e Base	7
Ajuste do ângulo de visão	8
Conectando o Monitor	9
Instalação do braço de fixação para parede	10
Função AMD FreeSync Premium	12
HDR	13
Ajuste	14
Teclas de atalho	14
Troca Rápida	15
Explicação do intervalo de campo magnético e ângulo de adsorção da lâmpada de projeção	16
Guia de Tecla OSD (Menu)	17
OSD Setting (Configuração OSD)	19
Game Setting (Configurações do Jogos)	20
Luminance (Luminância)	22
PIP Setting (Configuração PIP)	24
Color Setup (Configuração de cor)	26
Audio (Áud)	28
Light FX	29
Extra (Itens Adicionais)	30
OSD Setup (Configuração OSD)	31
Indicador de LED	32
Resolução de problemas	33
Especificação	35
Especificação Geral	35
Modos de exibição predefinidos	37
Atribuições dos Pinos	38
Plug and Play	39

Segurança

Convenções Nacionais

As subseções a seguir descrevem as convenções usadas neste documento.

Notas, Precauções e Alertas

Ao longo deste guia, os blocos de texto podem ser acompanhados por um ícone e impressos em negrito ou em itálico. Estes blocos são notas, precauções e alertas, e são usados como a seguir:



NOTA: Uma NOTA indica informações importantes que o ajudam a usar melhor seu sistema de computador.



CUIDADO: Um CUIDADO indica risco de dano ao hardware ou perda de dados, e o informa sobre como evitar o problema.



AVISO: Um ALERTA indica um potencial para ferimento corporal e te informa como evitar o problema. Alguns alertas podem aparecer em formatos alternados e podem não estar acompanhados de um ícone. Em tais casos, a apresentação específica do alerta é imposta pela autoridade reguladora.

Potência



O monitor deve ser operado somente com o tipo de alimentação indicado na etiqueta. Se não tiver certeza do tipo de alimentação da sua casa, consulte seu revendedor ou companhia de eletricidade local.



O monitor está equipado com uma tomada aterrada de três pinos, uma tomada com um terceiro pino (terra). Esta tomada serve apenas em uma tomada elétrica aterrada como uma característica de segurança. Se a tomada não aceitar a tomada de três pinos, chame um eletricitista que instale a tomada correta, ou use um adaptador para aterrar o aparelho com segurança. Não anule o propósito de segurança da tomada aterrada.



Desligue o aparelho durante uma tempestade com raios ou quando ele não será usado por longos períodos de tempo. Isso protegerá o monitor de danos devido a picos de energia.



Não sobrecarregue as réguas de energia e cabos de extensão. A sobrecarga pode resultar em incêndio ou choque elétrico.



Para garantir a operação satisfatória, use o monitor apenas com computadores listados pela UL, que possuam receptáculos apropriadamente configurados entre 100-240V CA, Min. 5A



A tomada deve ser instalada perto do equipamento e ser facilmente acessível.



Para uso apenas com o adaptador ligado

Instalação

! Não coloque este monitor sobre carrinhos, suportes, tripés, estantes ou mesas instáveis. Se o monitor cair, pode ferir uma pessoa e causar sérios danos a este produto. Use apenas com um carrinho, apoio, tripé, presilha ou mesa recomendada pelo fabricante, ou vendidos com este produto. Siga as instruções do fabricante ao instalar o produto e use acessórios de montagem recomendado pelo fabricante. Quando colocado num carrinho, o produto deve ser deslocado com cuidado.

! Nunca empurre qualquer objeto para dentro da fenda do gabinete. Isso pode danificar as peças do circuito causando incêndio ou choque elétrico. Nunca derrube líquidos no monitor.

! Não coloque a parte frontal do produto no chão.

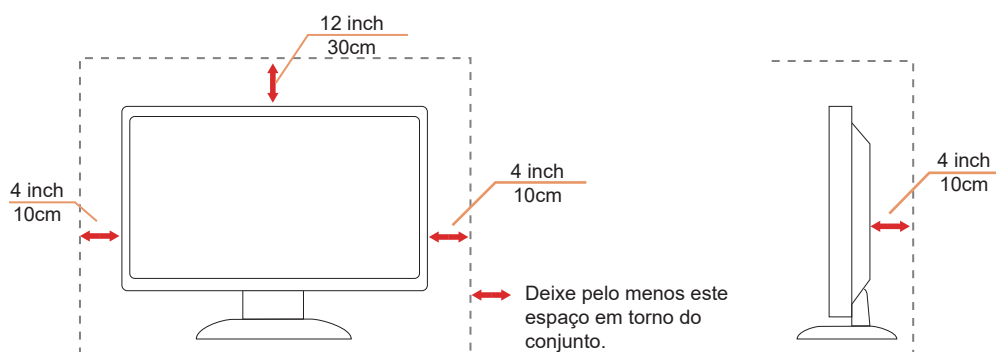
! Se você montar o monitor em uma parede ou prateleira, use um kit de montagem aprovado pelo fabricante e siga as instruções do kit.

! Deixar algum espaço ao redor do monitor como mostrado abaixo. Caso contrário, a circulação de ar pode ser insuficiente, portanto, o superaquecimento pode causar um incêndio ou danos ao monitor.


! Para evitar danos potenciais, por exemplo, a descamação do painel da moldura, certifique-se que o monitor não fique inclinado para baixo por mais de -5 graus. Se o ângulo máximo de inclinação para baixo de -5 graus for excedido, os danos no monitor não serão cobertos pela garantia.


Veja abaixo as áreas de ventilação recomendadas ao redor do monitor quando o monitor está instalado na parede ou no suporte:

Instalado com suporte




Limpeza


 Limpe o gabinete regularmente com um pano macio umedecido em água.


 Ao limpar, use um pano macio de algodão ou microfibra. O pano deve estar úmido e quase seco, não deixe entrar líquido no monitor.





 Por favor, desconecte o cabo de alimentação antes de limpar o produto.

Outro

 Se o produto estiver emitindo um som, cheiro ou fumaça estranhos, desligue da tomada **IMEDIATAMENTE** e contate um Centro de Assistência.

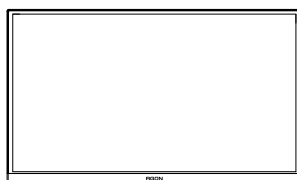
 Certifique-se que as aberturas de ventilação não estão bloqueadas por uma mesa ou cortina.

 Não envolva o monitor LCD em grandes vibrações ou em alto impacto durante a operação.

 Não bata o monitor nem o deixe cair durante o funcionamento ou transporte.

Configuração

Conteúdo da Caixa



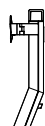
Monitor



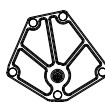
Quick Start Guide



Warranty Card



Stand



Base



Wall Mount Bracket



Screwdriver



Screws



Power Cable



DisplayPort Cable



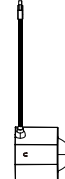
HDMI Cable



USB B-A Cable



Quick Switch Keypad



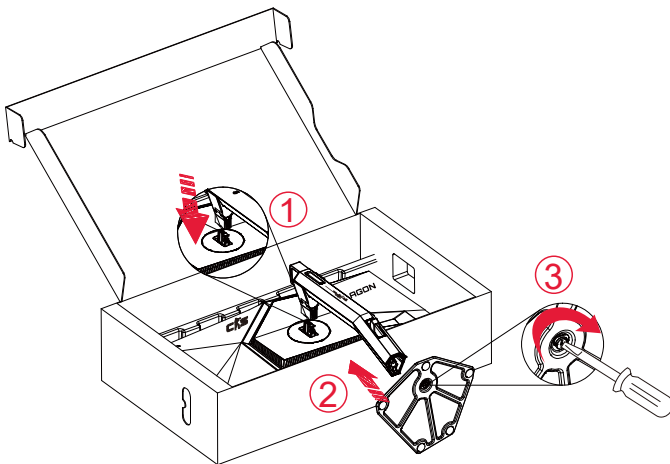
CS Light FX Sync lighting

*NNem todos os cabos de sinal serão fornecidos para todos os países e regiões. Por favor, consulte o agente local ou sucursal da AOC para confirmação.

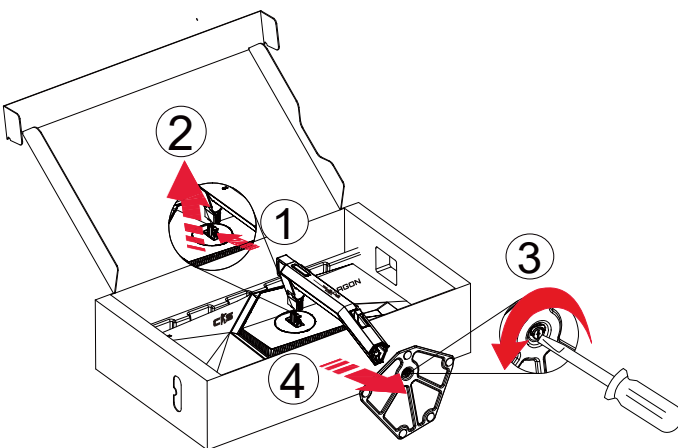
Configuração de Suporte e Base


Por favor, configure ou remova a base seguindo os passos abaixo.

Configuração:



Remover:



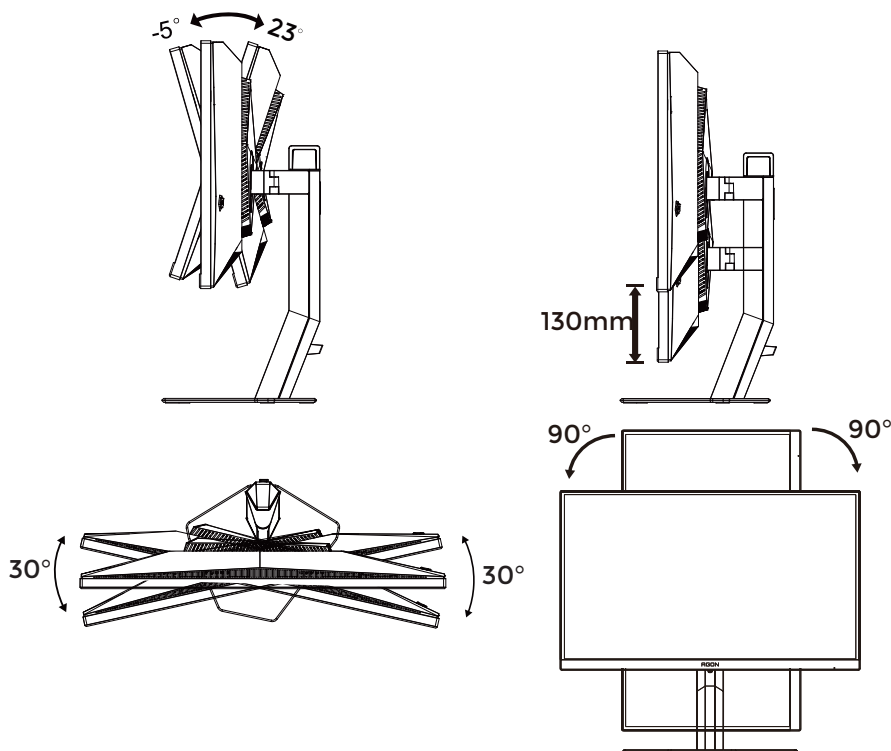
 **NOTA:** O desenho de visualização pode diferir daqueles ilustrados.

Ajuste do ângulo de visão

Para melhor visualização, recomenda-se a olhar para a face total do monitor, e depois ajustar o ângulo do monitor conforme sua preferência.

Segure o suporte para que você não derrube o monitor quando muda o ângulo do monitor.

Você é capaz de ajustar o monitor conforme abaixo.



NOTA:

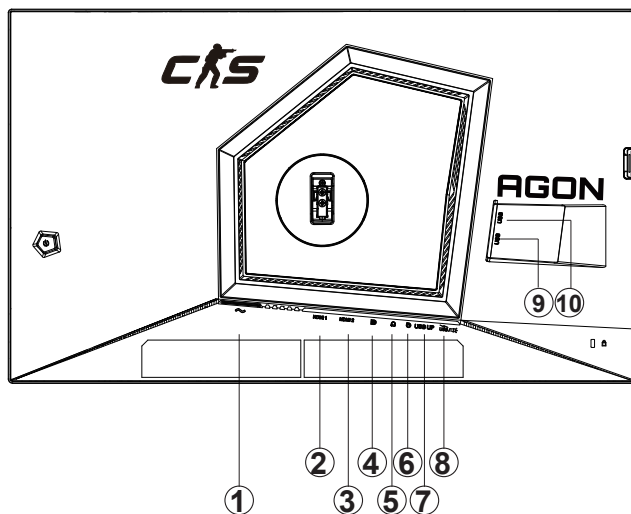
Não toque na tela LCD quando você mudar o ângulo. Tocar na tela LCD pode causar danos.

Advertência:

1. Para evitar potenciais danos na tela, como descamação do painel, certifique-se o monitor não fique inclinado para baixo por mais de -5 graus.
2. Não pressione a tela enquanto ajusta o ângulo do monitor. Segure apenas pela moldura.

Conectando o Monitor

Conexões dos cabos na parte de trás do monitor.



1. Entrada
2. HDMI1
3. HDMI2
4. DP
5. Fone de ouvido
6. Teclado de troca rápida
7. USB3.2 Gen1 upstream)
8. USB3.2 Gen1 downstream + carregamento rápido (Amarelo)
Porto de iluminação CS Light FX Sync (Negro)
9. USB3.2 Gen1 downstream
10. USB3.2 Gen1 downstream

Ligar ao PC

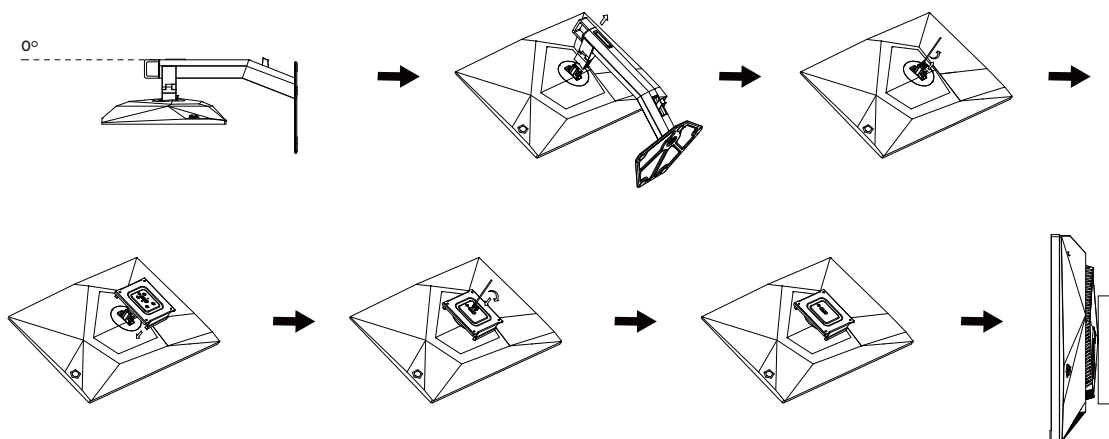
1. Conecte firmemente o cabo de alimentação à parte de trás do monitor.
2. Desligue o computador e retire o cabo de alimentação.
3. Conecte o cabo de sinal do monitor ao conector de vídeo do computador.
4. Conecte o cabo de alimentação do computador e do monitor a uma tomada.
5. Conecte o computador e o monitor.

Se o seu monitor exibir uma imagem, a instalação está completa. Se ele não apresentar uma imagem, consulte Solução de problemas.

Para proteger o equipamento, desligue sempre o PC e o monitor LCD antes de conectar.

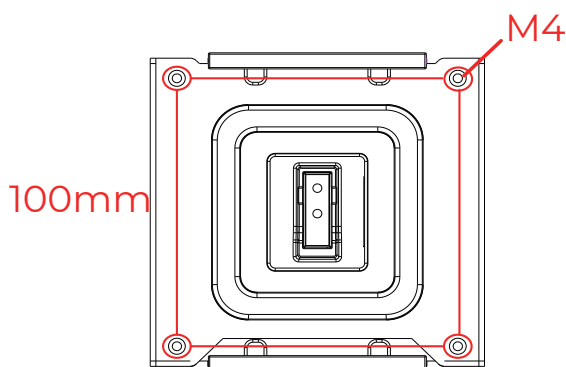
Instalação do braço de fixação para parede

Preparação para instalação do braço de fixação para parede (opcional).

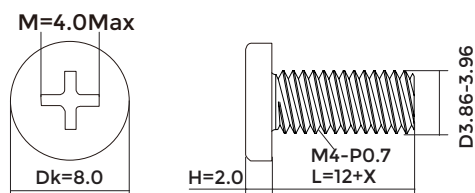


Este monitor pode ser montado num braço de fixação para parede, adquirido separadamente. Desconecte o cabo de alimentação antes deste procedimento. Siga os passos abaixo:

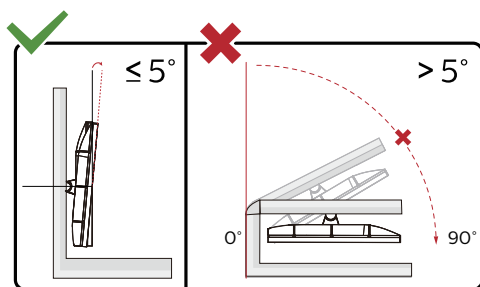
1. Remova a base.
2. Siga as instruções do fabricante para montar o braço de fixação para parede.
3. Coloque o braço de fixação para parede na parte de trás do monitor. Alinhe os furos do braço com os furos na parte de trás do monitor.
4. Reconecte os cabos. Consulte o manual do usuário que acompanha o braço de fixação para parede (opcional) para ver as instruções de fixação na parede.



Especificação dos parafusos de montagem na parede: $M4*(12+X)$ mm (X=Espessura do suporte de montagem na parede)



Nota: os furos para parafuso de fixação VESA não estão disponíveis para todos os modelos; verifique com o revendedor ou departamento oficial da AOC.



* O desenho de visualização pode diferir daqueles ilustrados.

Advertência:

1. Para evitar potenciais danos na tela, como descamação do painel, certifique-se o monitor não fique inclinado para baixo por mais de -5 graus.
2. Não pressione a tela enquanto ajusta o ângulo do monitor. Segure apenas pela moldura.

Função AMD FreeSync Premium

1. A função AMD FreeSync Premium funciona com DP/HDMI
2. Placa de vídeo compatível A lista de recomendações é conforme a seguinte, também pode ser verificada visitando www.AMD.com

Placas Gráficas

- Radeon™ RX Vega series
- Radeon™ RX 500 series
- Radeon™ RX 400 series
- Radeon™ R9/R7 300 series (R9 370/X, R7 370/X, R7 265 exceto)
- Radeon™ Pro Duo (2016)
- Radeon™ R9 Nano series
- Radeon™ R9 Fury series
- Radeon™ R9/R7 200 series (R9 270/X, R9 280/X exceto)

Processadores

- AMD Ryzen™ 7 2700U
- AMD Ryzen™ 5 2500U
- AMD Ryzen™ 5 2400G
- AMD Ryzen™ 3 2300U
- AMD Ryzen™ 3 2200G
- AMD PRO A12-9800
- AMD PRO A12-9800E
- AMD PRO A10-9700
- AMD PRO A10-9700E
- AMD PRO A8-9600
- AMD PRO A6-9500
- AMD PRO A6-9500E
- AMD PRO A12-8870
- AMD PRO A12-8870E
- AMD PRO A10-8770
- AMD PRO A10-8770E
- AMD PRO A10-8750B
- AMD PRO A8-8650B
- AMD PRO A6-8570
- AMD PRO A6-8570E
- AMD PRO A4-8350B
- AMD A10-7890K
- AMD A10-7870K
- AMD A10-7850K
- AMD A10-7800
- AMD A10-7700K
- AMD A8-7670K
- AMD A8-7650K
- AMD A8-7600
- AMD A6-7400K

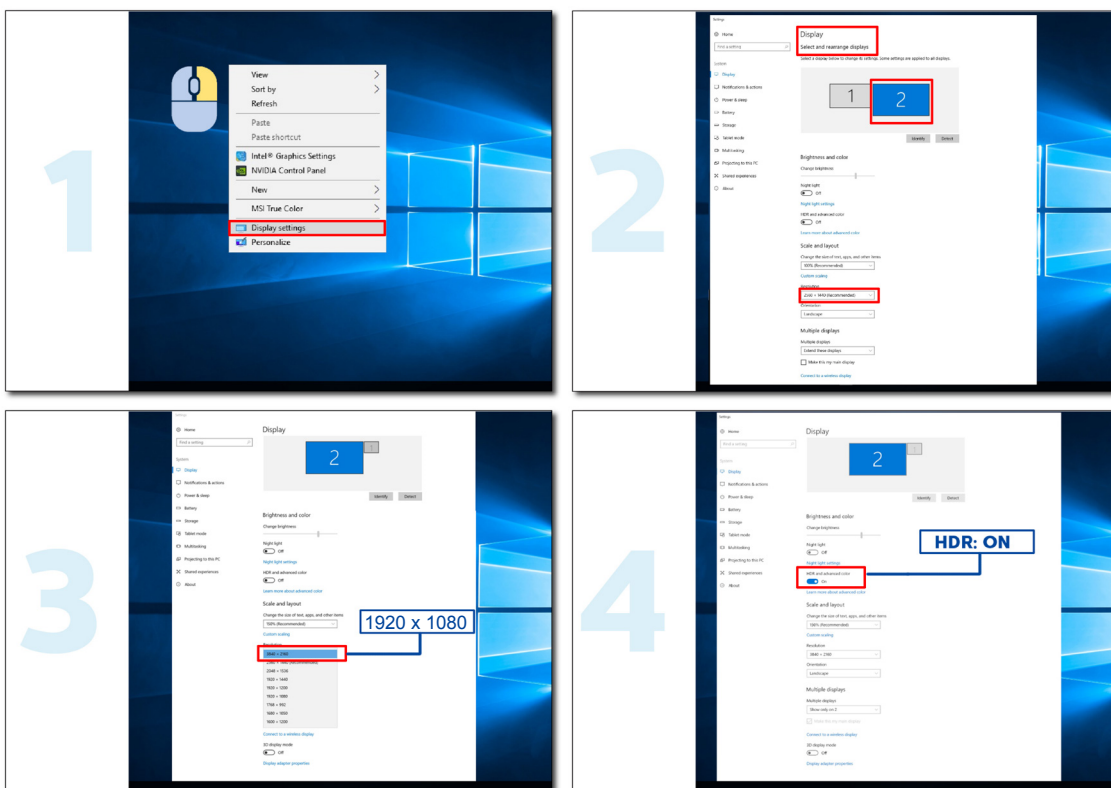
HDR

It is compatible with input signals in HDR10 format.

The display may automatically activate the HDR function if the player and content are compatible. Please contact the device manufacturer and the content provider for information on the compatibility of your device and content. Please select "OFF" for the HDR function when you have no need for automatic activation function.

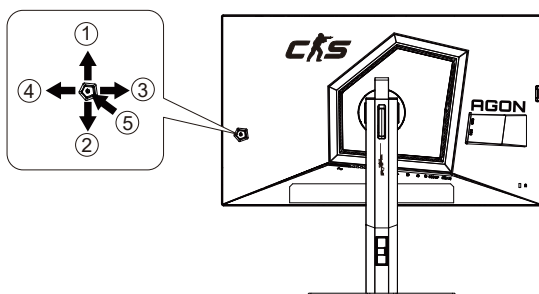
NOTA:

1. No special setting is needed for the DisplayPort/HDMI interface in WIN10 versions lower (older) than V1703.
2. Only the HDMI interface is available and the DisplayPort interface cannot function in WIN10 version V1703.
3. 3840x2160 @ 50Hz/60Hz não é uma sugestão usada no dispositivo PC apenas para o leitor UHD ou Xbox-ones / PS4-Pro.
- a. The display resolution is set to 1920*1080.
- b. After entering an application, the best HDR Mode can be achieved when the resolution is changed to 1920*1080 (if available).



Ajuste

Tecclas de atalho



1	Fonte/Acima
2	Abaixo
3	Modo de Jogo/Esquerdo
4	Direito
5	Energia/ Menu/Enter

Energia/Menu/Enter

Pressionar o botão de Energia para ligar o monitor.

Quando não houver OSD, pressione para exibir o OSD ou confirmar a seleção. Pressionar o botão cerca de 2 segundos para desligar o monitor.

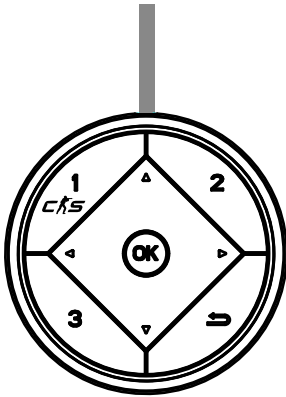
Modo de Jogo/Esquerdo

Quando não há nenhum OSD, pressione a tecla “Esquerdo” para abrir função de modo de jogo, em seguida, pressione “Esquerdo” ou “Direito” para selecionar o modo de jogo (CS, FPS1, FPS2, FPS3, Corrida, Jogador 1, Jogador 2 ou Jogador 3) baseando-se em diferentes tipos de jogos.

Fonte/Acima

Quando o OSD está fechado, pressionar o botão Fonte será a função da tecla de atalho Fonte.

Troca Rápida



◀:

Quando não há nenhum OSD, pressione o botão ◀ para abrir função de modo de jogo, em seguida, pressione ◀ ou ▶ para selecionar o modo de jogo (CS, FPS1, FPS2, FPS3, RTS, Corrida, Jogador 1, Jogador 2 ou Jogador 3) baseando-se em diferentes tipos de jogos.

▶:

Quando não há nenhum OSD, Pressione o botão ▶ para ativar a barra de ajuste Controle sombra, Pressione ◀ or ▶ para ajustar contraste para imagem clara.

Menu/OK

Quando não houver OSD, Pressione para exibir o OSD ou confirmar a seleção.

▲

Quando o OSD está fechado, pressionar o botão ▲ será a função da tecla de atalho Fonte.

▼

Quando não houver nenhum OSD, pressione o botão Ponto de Marcação para mostrar / ocultar o Ponto de Marcação.

1:

Pressione o botão 1 para selecionar o modo Jogador 1

2:

Pressione o botão 2 para selecionar o modo Jogador

3:

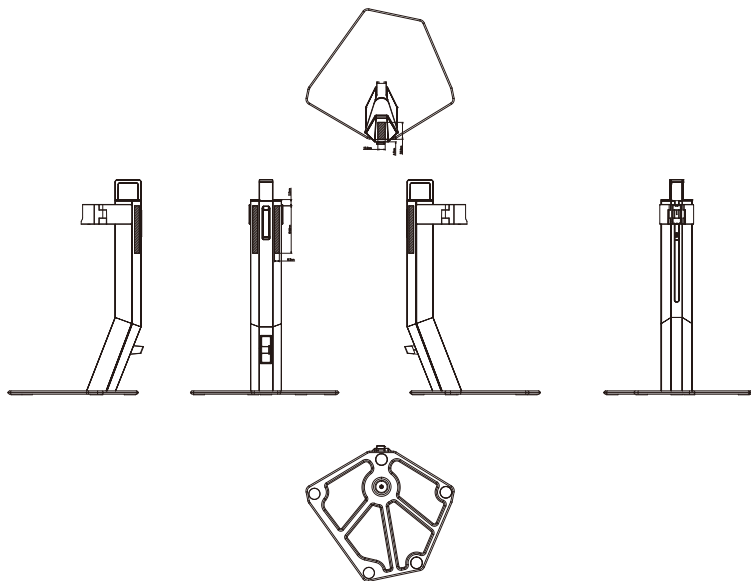
Pressione o botão 3 para selecionar o modo Jogador 3



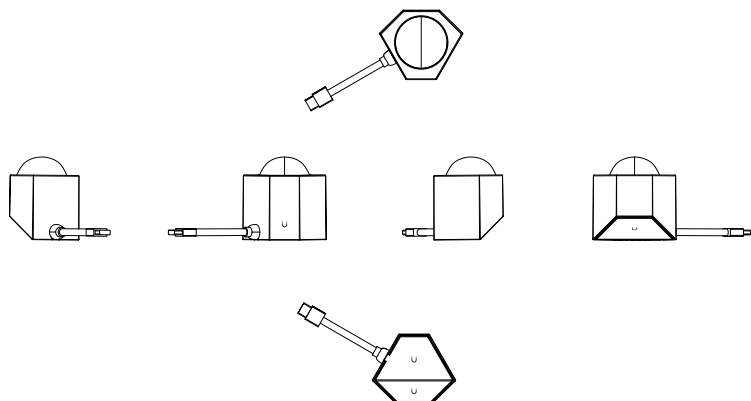
Pressione para sair de OSD.


Explicação do intervalo de campo magnético e ângulo de adsorção da lâmpada de projeção

1.A área de atração magnética do parêntese do monitor e da lâmpada de projeção é mostrada na figura seguinte.

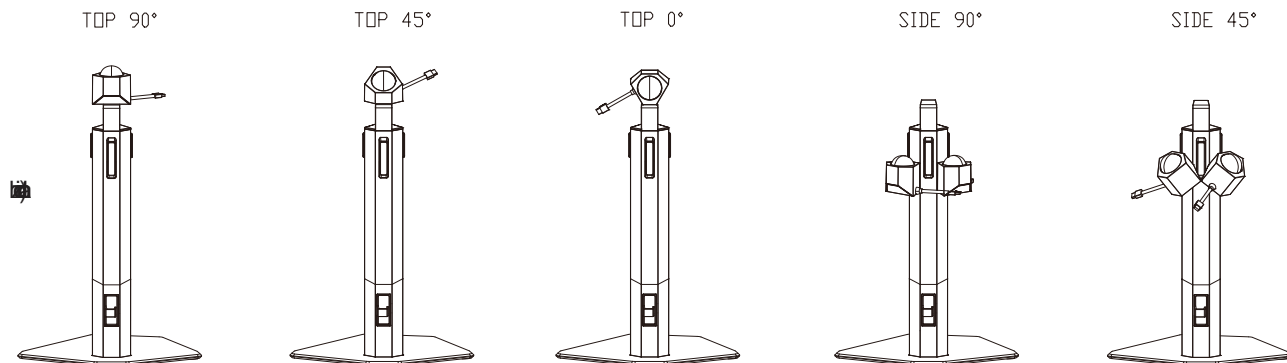


As linhas diagonais na figura representam as áreas onde o parêntese de visualização pode proporcionar atração magnética



Os símbolos  na figura representam as áreas onde a lâmpada de projeção pode proporcionar atração magnética

2.A imagem é CS24A/P “ Diagrama esquémico da posição de sucção magnética da lâmpada de projeção no parêntese de visualização, de esquerda a direita TOP 90° TOP 45° TOP 0° SIDE 90° SIDE 45 ° (ângulo representa o ângulo entre o corpo da lâmpada e o tabuleiro.



Guia de Tecla OSD (Menu)



Enter : Use a tecla Enter para entrar no próximo nível de OSD

Mover : Use a tecla Esquerda / Acima / Abaixo para mover a seleção do OSD

Sair : Use a tecla para Cima para sair do OSD



Enter : Use a tecla Enter para entrar no próximo nível de OSD

Mover : Use a tecla Direita / Acima / Abaixo para mover a seleção do OSD

Sair : Use a tecla para Cima para sair do OSD



Enter : Use a tecla Enter para entrar no próximo nível de OSD

Mover : Use a tecla Acima / Abaixo para mover a seleção do OSD

Sair : Use a tecla para Cima para sair do OSD



Mover : Use a tecla Esquerda / Direita / Acima / Abaixo para mover a seleção do OSD



Sair : Use a tecla Esquerda para sair do OSD para o nível OSD anterior

Entrar : Use a tecla Direita para entrar no próximo nível de OSD

Selecionar : Use a tecla Acima / Abaixo para mover a seleção do OSD



Enter : Use a tecla Enter para aplicar a configuração do OSD e voltar ao nível anterior de OSD,

Selecionar: Use a tecla Abaixo para ajustar a seleção do OSD



Selecionar: Use a tecla Acima / Abaixo para ajustar a seleção do OSD

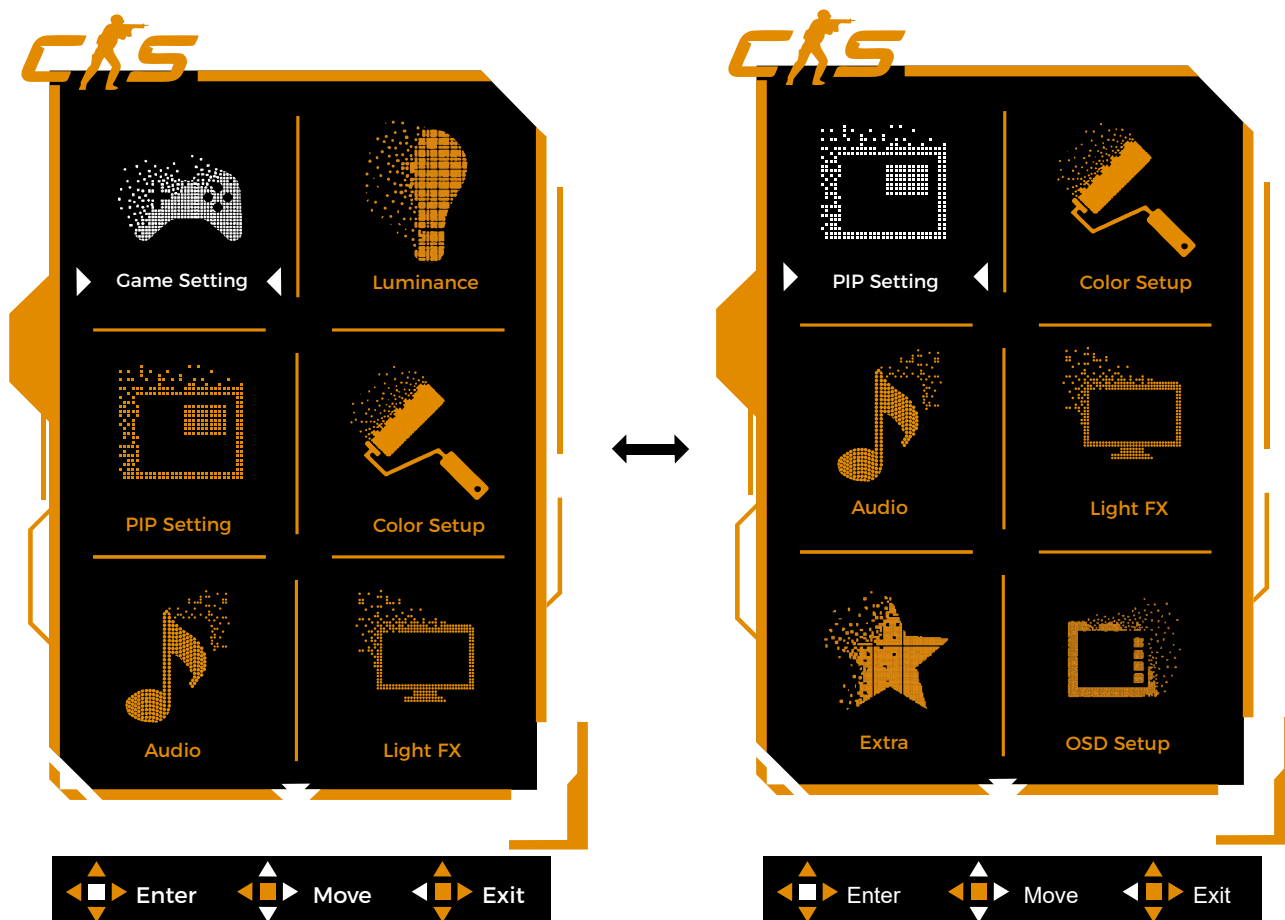


Enter : Use a tecla Enter para sair do OSD para o nível OSD anterior

Selecionar : Use a tecla Esquerda / Direita para ajustar a seleção do OSD

OSD Setting (Configuração OSD)

Instruções básicas e simples sobre as teclas de controle.

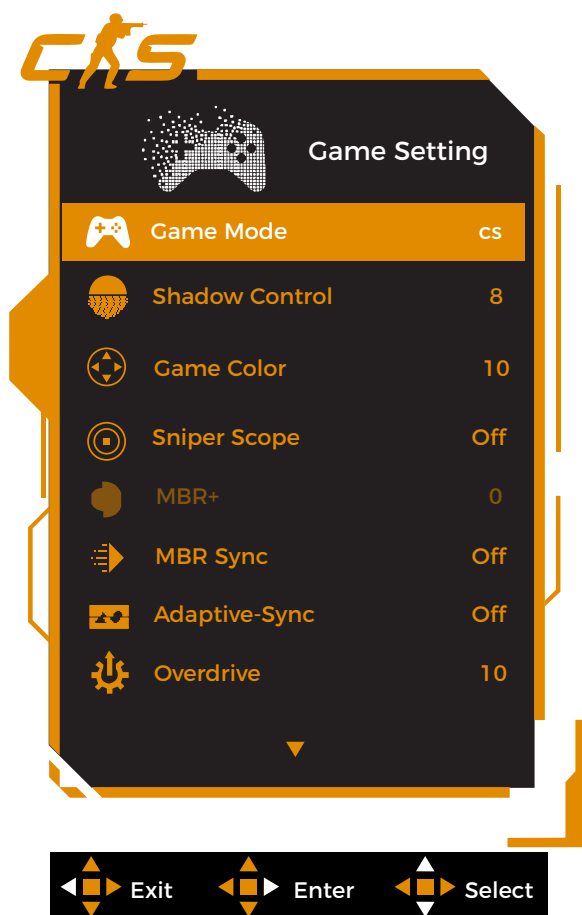



- 1). Pressione o botão MENU para ativar a janela OSD.
- 2). Siga o Guia de Teclas para mover ou selecionar configurações de OSD (ajuste)
- 3). Função de Bloqueio/Desbloqueio de OSD: Para bloquear ou desbloquear o OSD, pressione e segure o botão para Baixo por 10s enquanto a função do OSD não está ativa.

Observações:

- 1). Se o produto tem apenas uma entrada de sinal, o item de "Seleção de Entrada" está desativado para ajuste.
- 2). Modos ECO (exceto o modo padrão) e modo DCR, para estes quatro estados que apenas um estado pode existir.

Game Setting (Configurações do Jogos)



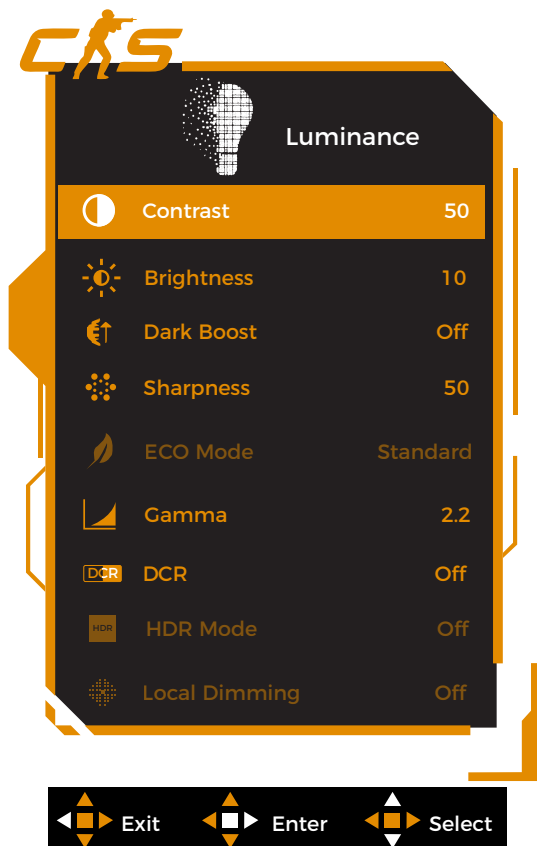
	Game Mode (Modo de Jogo)	Off (Desligar)	Nenhuma otimização pelo modo de jogo.
		CS	Pelo jogo de CS. O ajuste do modo CS. Especificamente projetado para controle CS2 Nascido. Ajuste e aumente a clareza visual, a agudeza da imagem e a velocidade de resposta.
		FPS1	Para jogar jogos de FPS1/FPS2/FPS3 (Atiradores primeira pessoa). Melhora os detalhes do nível de preto do tema escuro.
		FPS2	
		FPS3	
		RTS	Para jogar RTS (Estratégia em Tempo Real). Melhora a qualidade da imagem.
		Racing (Corrida)	Para jogar jogos de Corrida, Fornece tempo de resposta mais rápido e saturação de cor elevada.
		Gamer 1 (Jogador 1)	Configurações de preferências do usuário salvas como Jogador 1.
	Shadow Control (Controle de sombra)	Gamer 2 (Jogador 2)	Configurações de preferências do usuário salvas como Jogador 2.
		Gamer 3 (Jogador 3)	Configurações de preferências do usuário salvas como Jogador 3.
		0-20	Controle de sombra padrão é 0, então o usuário final pode ajustar de 0 a 20 ou 0 para aumentar o contraste para imagem clara. 1. Se a imagem for muito escura para ser visto o detalhe de forma clara, ajuste de 0 a 20 para imagem clara. 2. Se a imagem for muito branca para ser visto o detalhe de forma clara, ajuste de 20 a 0 para imagem clara


	Game Color (Cor de Jogo)	0-20	Cor de Jogo fornecerá 0-20 níveis para ajustar a saturação para obter melhor imagem
	Sniper Scope	Off (Desligar) / 1.0 / 1.5 / 2.0	Aumente o zoom no local desejado para conseguir acertar o alvo mais facilmente.
	MBR	0 ~ 20	Ajuste a Redução de Desfocagem de Movimento. MBR (Redução de desfoque de movimento) Fornece 0-20 níveis de ajustes para reduzir o desfoque de movimento. Nota: 1. A função MBR pode ser ajustada quando o AMD FreeSync Premium está desativado, o baixo atraso de entrada é ativado e a taxa de atualização é ≥ 75 Hz. 2. O brilho da tela diminui à medida que o valor do ajuste aumenta.
	MBR Sync (Sincronização de MBR)	Off (Desligar) / On (Liga) /	Desativar ou ativar sincronização de MBR (redução de desfoque de movimento) Nota: A função de sincronização de MBR pode ser ajustada quando a AMD FreeSync Premium (Sincronização Adaptativa) estiver ativada e a taxa de atualização ≥ 75 Hz.
	Adaptive-Sync	Off (Desligar) / On (Ligado)	Desativar ou Ativar Adaptive-Sync.
	Overdrive	0-21	Ajustar o tempo de resposta.
	Low input Lag (Atraso de entrada baixa)	On (Liga) / Off (Desligar)	Desligue buffer de quadros para diminuir a latência de entrada
	QuickSwitch LED	On (Liga) / Off (Desligar)	Desativar ou Ativar LED de QuickSwitch.
	Frame Counter (Contador de Quadros)	Off (Desligar) / Right-Up (Direita Cima) / Right-Down (Direita Baixo) / Left-Down (Esquerda Cima) / Left-Up (Esquerda Baixo)	Exibe a frequência V no canto selecionado (O recurso de contagem de frames funciona somente com a placa gráfica AMD.)
	Dial Point	Off (Desligar) / On (Liga) / Dynamic (Dinâmico)	A função "Dial Point" coloca um indicador de mira no centro da tela para ajudar os jogadores a jogar jogos de Atirador em Primeira Pessoa (FPS) com mira exata e precisa.
	OverClock	On (Liga) / Off (Desligar)	
	HDMI1	Console (Consola) / DVD / PC	Ao conectar uma consola de jogo ou um reprodutor de DVD, por favor coloque HDMI1 em consola/DVD; Quando se conecta a um computador de escritório/laptop, por favor coloque HDMI1 no PC.
	HDMI2	Console (Consola) / DVD / PC	Ao conectar uma consola de jogo ou um reprodutor de DVD, por favor coloque HDMI2 em consola/DVD; Quando se conecta a um computador de escritório/laptop, por favor coloque HDMI2 no PC.

Nota:

1. Quando o "modo HDR" sob "Brightness" é configurado para um estado não desligado, os itens "Darkfield Control" e "Game Color" não podem ser ajustados.
2. Quando o "HDR" sob "Brightness" é configurado para um estado não desligado, itens como "Game Mode", "Darkfield Control", "Game Tone", "MBR+", "MBR Sync" e opções "Overdrive" como "Enhancement" não podem ser ajustados ou selecionados.
3. Quando o "Espaço de Cores" sob "Configurações de Cores" é definido como "sRGB", itens como "Darkfield Control", "Game Tone", "MBR", "MBR Sync", "Enhancement" nas opções "Overdrive" não podem ser ajustados

Luminance (Luminância)



	Contrast (Contraste)	0-100	Contraste do Registro digital.
	Brightness (Brilho)	0-100	Ajuste da Luz de fundo
	Dark Boost (Aumento de sombra)	Off (Desligar) / Level 1 (Nível 1) / Level 2 (Nível 2) / Level 3 (Nível 3)	Melhore os detalhes da tela na área escura ou clara para ajustar o brilho na área clara e garantir que não fique supersaturado.
	Eco mode (Modo eco)	Standard (Padrão)	Modo Padrão
		Text (Texto)	Modo de Texto
		Internet	Modo de Internet
		Game (Jogo)	Modo de Jogo
		Movie (Filme)	Modo de Filme
		Sports (Esportes)	Modo de Esportes
		Reading(Leitura)	Modo de leitura
		Uniformity	Modo de Uniformity
	Gamma (Gama)	Gamma1	Ajuste de Gamma 1
		Gamma2	Ajuste de Gamma 2
		Gamma3	Ajuste de Gamma 3
	DCR	Off (Desligar) / On (Ligado)	Desativar / Ativar taxa de contraste dinâmico
	HDR	Off (Desligado)/ DisplayHDR/HDR Picture (Imagem HDR)/ HDR Movie (Filme HDR)/HDR Game (Jogo HDR)	Defina o perfil HDR de acordo com seus requisitos de uso. Nota: Quando o conteúdo HDR é detectado, a opção HDR será visualizada para ajuste.

	HDR Mode (Modo HDR)	Off (Desligado)/HDR Picture (Imagem HDR)/ HDR Movie (Filme HDR)/HDR Game (Jogo HDR)	Otimizado para a cor e contraste da imagem, o que simula o efeito HDR. Nota: Quando o conteúdo HDR não é detectado, a opção de modo HDR será visualizada para ajuste.
		Off (Desligado)	Desligar ou seleccionar a função de escuridão da área. Nota: Quando "HDR" é configurado para DisplayHDR, a diminuição da área pode ser ajustada; Em outros estados, a diminuição da área é desligada por omissão e não pode ser ajustada.
	Local Dimming	Low (Baixo)	
		Medium (Médio)	
		Strong(Forte)	

Nota:

1. Quando "modo HDR" em "configuração da imagem" está definido em não-desligado, "contraste", "modo Eco" e "gama" não podem ser ajustados.
2. Quando "HDR" em "configuração da imagem" está definido em não-desligado, todos os itens em "luminância" não podem ser ajustados.
3. Quando o Espaço de cor em Definições de cor estiver definido como sRGB, os itens Contraste, Aumento de sombra, Modo de cenário de brilho, Gama e Modo HDR/HDR não poderão ser ajustados.

PIP Setting (Configuração PIP)



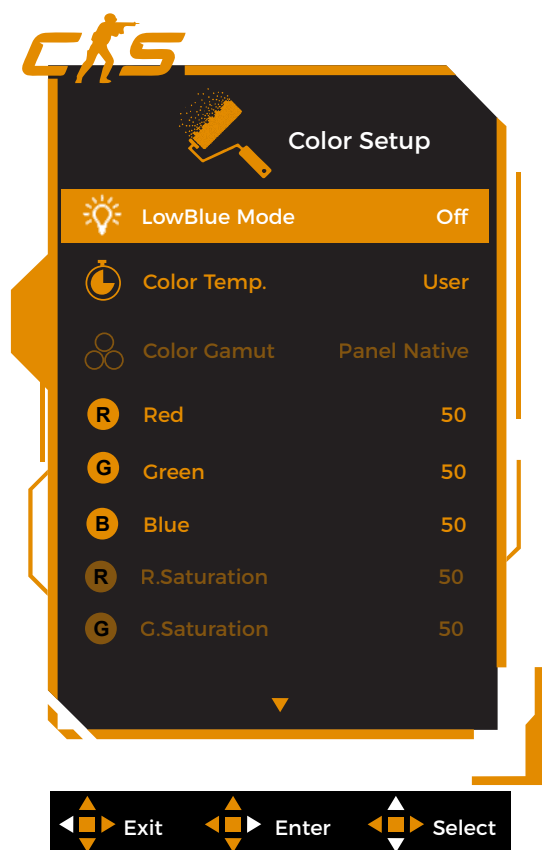
	PIP	Off (Desligado) / PIP / PBP	Desativar ou Ativar PIP ou PBP.
	Main Source (Fonte principal)		Selecionar a fonte da tela principal.
	Sub Source (Sub Fonte)		Selecionar a fonte da tela secundária.
	Size (Tamanho)	Small (Pequeno) / Middle (Médio) / Large (Grande)	Selecionar tamanho da tela.
	Position (Posição)	Right-up (Direita-acima)	Definir o local da tela.
		Right-down (Direita-Baixo)	
		Left-up (De esquerda para cima)	
		Left-down (Para baixo esquerdo)	
	Audio (Áudio)	On (Ligado): Áudio PIP	Desativar ou Ativar Configuração de Áudio.
		Off (Desligado): Áudio Principal	
	Swap (Trocar)	On (Ligado): Trocar	Trocar a fonte de tela.
		Off (Desligado): sem ação	


Nota:

- 1). Quando “HDR” em “Brilho” está definido para o estado não fechado, todos os itens na “configuração PIP” não são ajustáveis.
- 2). O ajuste de cores do menu OSD é válido somente para a tela principal, portanto, a tela principal e a subtela poderão ter cores diferentes.
- 3). Quando o PBP/PIP está ativado, a compatibilidade da fonte de entrada da tela principal/subtela é mostrada na tabela a seguir:

PIP/PBP		Main source		
		HDMI1	HDMI2	DP
Sub -source	HDMI1	V	V	V
	HDMI2	V	V	V
	DP	V	V	V

Color Setup (Configuração de cor)



	LowBlue Mode (Modo LowBlue)	Desligado / Multimídia/Internet / Escritório / Leitura	Diminua a onda de luz azul, controlando a temperatura de cor.
	Color Temp. (Temperatura de cor)	Warm (Quente)	Lembrar temperatura de cor quente do EEPROM.
		Normal	Lembrar temperatura de cor normal do EEPROM.
		Cool (Frio)	Lembrar temperatura de cor fria do EEPROM.
		User (Usuário)	Lembrar Temperatura de Cor do Usuário do EEPROM.
	Color Gamut (Gama de cores)	Panel Native (Painel nativo)	Standard color space panel. (Painel de espaço de cor padrão.)
		sRGB	Espaço de cor sRGB.
	Red (Vermelho)	0-100	Ganho de Vermelho do Registro digital.
	Green (Verde)	0-100	Ganho de Verde do Registro digital.
	Blue (Azul)	0-100	Ganho de Azul do Registro digital.
	R.Saturação	0-100	Ajustar R.Saturação.
	G.Saturação	0-100	Ajustar G.Saturação
	B.Saturação	0-100	Ajustar B.Saturação
	C.Saturação	0-100	Ajustar C.Saturação
	M.Saturação	0-100	Ajustar M.Saturação
	Y.Saturação	0-100	Ajustar Y.Saturação
	R.Tonalidade	0-100	Ajustar R.Tonalidade
	G.Tonalidade	0-100	Ajustar G.Tonalidade
	B.Tonalidade	0-100	Ajustar B.Tonalidade

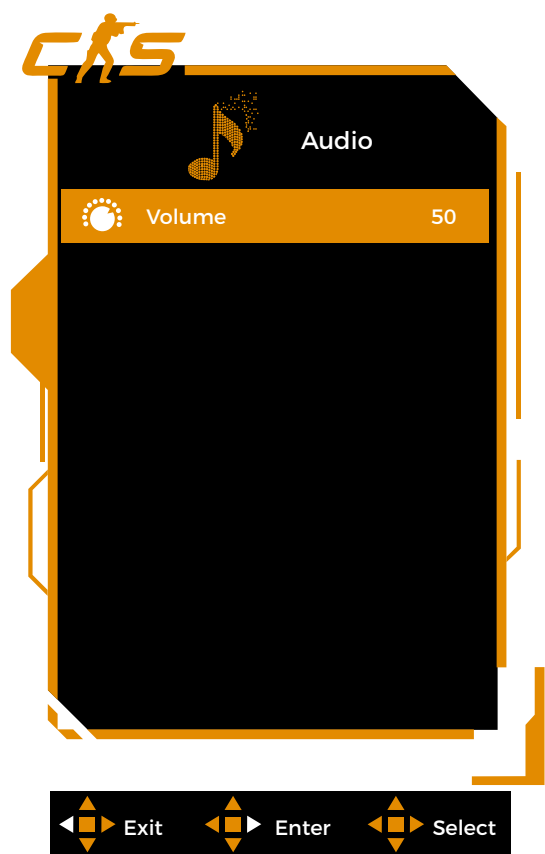
	C.Tonalidade	0-100	Ajustar C.Tonalidade.
	M.Tonalidade	0-100	Ajustar M.Tonalidade.
	Y.Tonalidade	0-100	Ajustar Y.Tonalidade.


Nota:

1.Quando “modo HDR” ou “HDR” em “configuração da imagem” está definido em não-desligado, todos os itens em “configuração da cor” não podem ser ajustados.

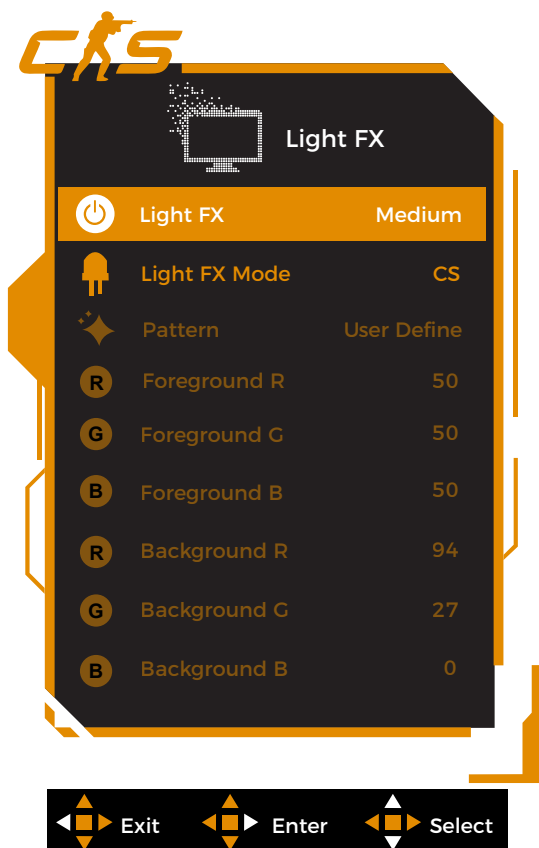
2.Quando o Espaço de cor estiver definido como sRGB, todos os outros itens em Definições de cor não poderão ser ajustados.


Audio (Áud)



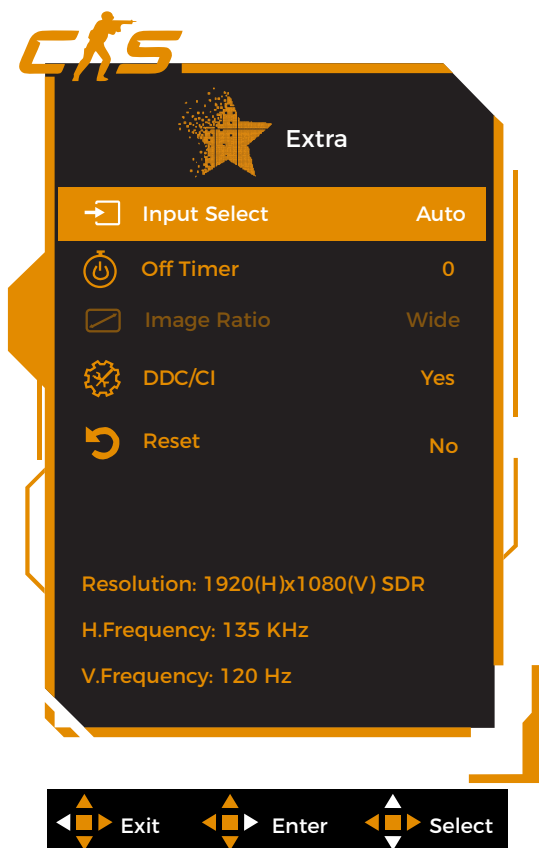
	Volume	0-100	Ajusta as definições de volume
---	--------	-------	--------------------------------


Light FX



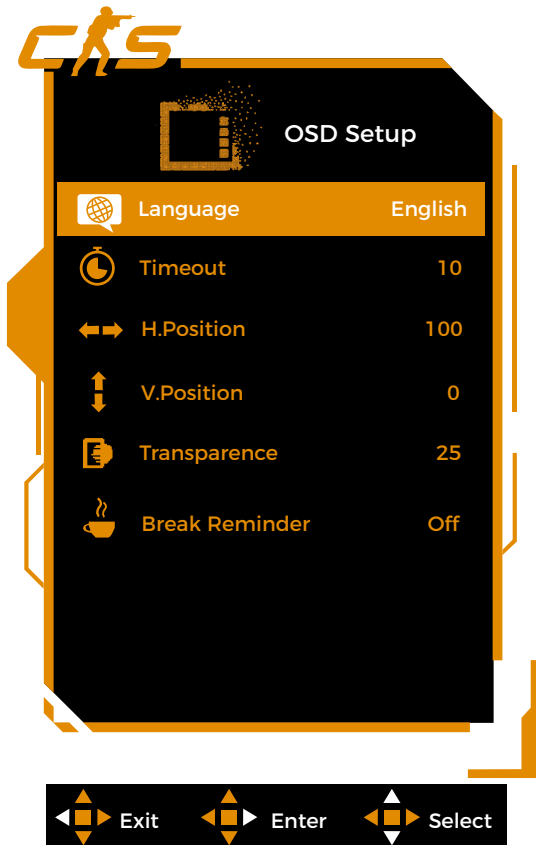
	Light FX(Efeitos de luz)	Off (Desligado) / Low(Baixo) / Medium(Médio) / Strong(Forte)	Selecione a intensidade do Light FX.
	Light FX Mode (Modo Efeitos de luz)	CS / Áudio1 / Áudio2 / Estático / Mudança Simples / Mudança Grad/ Preenchimento Simples / Preenchimento 1 Via / Preenchimento 2 Vias / Respiração/ Ponto de Movimento / Zoom / Descolorir / Onda de Água / Piscando / Demonstração/	Selecione o modo de Efeito de luz
	Pattern (Padrão)	Red (Vermelho) / Green (Verde) / Blue (Azul) / Rainbow (Arcoíris) / User Define(Definido pelo Usuário)	Selecione o Padrão do Efeito de luz
	Foreground R (Primeiro plano R)	0-100	O usuário pode ajustar a cor de primeiro plano do Efeito de luz, quando definir a configuração Padrão de usuário
	Foreground G (Primeiro plano G)		
	Foreground B (Primeiro plano B)		
	Background R (Plano de fundo R)	0-100	O usuário pode ajustar a cor de plano de fundo do Efeito de luz, quando definir a configuração Padrão de usuário
	Background G (Plano de fundo G)		
	Background B (Plano de fundo B)		

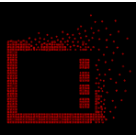
Extra (Itens Adicionais)



	Input Select (Seleção de Entrada)	Automático/HDMI1/HDMI2/ DP	Selecionar fonte do sinal de entrada
	Off timer (Cronômetro de desligamento)	0-24Hrs	Selecionar hora para desligar DC
	Image Ratio (Proporção da imagem)	Largura / Aspecto / 4:3 / 1:1 / 17"(4:3) / 19"(4:3) / 19"(5:4) / 19"W(16:10) / 21.5"W(16:9) / 22"W(16:10) / 23"W(16:9) / 23.6"W(16:9) / 24"W(16:9)	Selecione proporção de imagem para exibição.
	DDC/CI	sim ou não	Ligar ou desligar o Suporte DDC/CI
	Reset (Reiniciar)	sim ou não	Reiniciar o menu para o padrão

OSD Setup (Configuração OSD)



	Language (Idioma)		Selecionar o idioma do OSD
	Timeout (Tempo limite)	5-120	Ajustar o Tempo limite do OSD
	DP Capacity (Capacidade DP)	1.1/1.2/1.4	Se o conteúdo de vídeo DP suporta DP1.2/1.4, selecione DP1.2/1.4 para Capacidade DP, caso contrário, selecione DP1.1. Por favor notar que apenas DP1.2/1.4 suporta a função de sincronização livre
	H. Position (Posição H.)	0-100	Ajustar posição horizontal de OSD
	V. Position (Posição V.)	0-100	Ajustar posição vertical de OSD
	Transparence (Transparência)	0-100	Ajuste a transparência do OSD
	Break Reminder (Lembrete de Pausa)	ligado ou desligado	Parar lembrete se o usuário trabalhar continuamente por mais de 1 hora

Indicador de LED

Status	Cor do LED
Modo Energia total	Branco
Modo Ativo desligado	Laranja

Resolução de problemas

Problema e Pergunta	Possível solução
LED de energia não está aceso	Verifique se o botão de energia está ligado e o cabo de energia está devidamente conectado a uma tomada elétrica aterrada e ao monitor.
Nenhuma Imagem Na Tela	<ul style="list-style-type: none"> • O cabo de energia está corretamente ligado? Verifique a conexão do cabo de energia e o fornecimento de energia. • O cabo de vídeo está conectado corretamente? (Conectado com o cabo VGA) Verificar conexão do cabo VGA. (Conectado com o cabo HDMI) Verificar conexão do cabo HDMI. (Conectado com o cabo DP) Verificar conexão do cabo DP. * A entrada VGA/HDMI/DP não está disponível em todos os modelos. • Se a energia estiver ligada, reinicie o computador para ver a tela inicial (a tela de início de sessão). Se a tela inicial (a tela de início de sessão) aparecer, inicie o computador no modo aplicável (modo de segurança para o Windows 7/8/10) e altere a frequência da placa de vídeo. (Consulte a configuração da resolução ideal) Se a tela inicial (a tela de início de sessão) não aparecer, contate o Centro de Assistência ou o seu representante. • Consegue ver "Input Not Supported" (Entrada não suportada) na tela? Você pode ver esta mensagem quando o sinal da placa gráfica excede a frequência e resolução máximas que o monitor suporta corretamente. Ajuste a frequência e a resolução máxima que o monitor suporta corretamente. • Verifique se os drivers do monitor AOC estão instalados.
A imagem está distorcida e tem problema de fantasmas e sombreamento	<p>Ajuste os controles de contraste e brilho. Pressione a tecla de atalho (AUTO). Certifique-se de que você não está usando um cabo de extensão ou um comutador. Recomendamos ligar o monitor diretamente no conector de saída da placa de vídeo na parte de trás.</p>
A imagem pula, pisca ou tem padrão de onda	<p>Mova dispositivos elétricos que podem causar interferência elétrica o mais longe possível do monitor. Use o máximo de taxa de atualização que seu monitor é capaz na resolução que você está usando.</p>
Monitor não sai do modo Ativo desligado	<p>O interruptor de energia do computador deve estar na posição Ligado. A placa de vídeo do computador deve estar devidamente encaixada em seu slot. Verifique se o cabo de vídeo do monitor está conectado corretamente ao computador. Verifique o cabo de vídeo do monitor e certifique-se de que nenhum pino está dobrado. Verifique se o seu computador está operacional pressionando o CAPS LOCK no teclado enquanto observa o LED de CAPS LOCK. O LED deve acender ou apagar depois de pressionar a tecla CAPS LOCK.</p>
Falta uma das cores primárias (VERMELHO, VERDE ou AZUL)	<p>Verifique o cabo de vídeo do monitor e certifique-se de que nenhum pino está danificado. Verifique se o cabo de vídeo do monitor está conectado corretamente ao computador.</p>
A imagem da tela não está centralizada ou dimensionada corretamente	Ajuste Posição H e Posição V ou pressione a tecla de atalho (AUTO).
A imagem tem defeitos de cor (o branco não parece branco)	Ajuste a cor RGB ou selecione a temperatura de cor desejada.
Distúrbios horizontais ou verticais na tela	Use o modo de desligamento do Windows 7/8/10 para ajustar o CLOCK e FOCO. Pressione a tecla de atalho (AUTO).

Regulamentos e Serviços	Consulte as Informações de Regulamentos e Serviços que se encontram no manual CD ou em www.aoc.com (para encontrar o modelo que comprou no seu país e para encontrar as Informações de Regulamentos e Serviços na página de Suporte).
--------------------------------	--

Especificação

Especificação Geral

Painel	Nome de modelo	CS24A/P	
	Sistema de acionamento	LCD TFT colorido	
	Tamanho da imagem visível	Diagonal 61,3 cm	
	Espaçamento de pixel	0,279mm(H) × 0,276mm(V)	
	Visor colorido	16,7 milhões de cores	
Outros	Alcance de varredura horizontal	30k~510kHz	
	Tamanho de varredura horizontal (Máximo)	535,68mm	
	Alcance de varredura vertical	535,68mm	
	Tamanho de varredura vertical (Máximo)	298,08mm	
	Melhor resolução predefinida	1920x1080@60Hz	
	Max resolution	1920x1080@610Hz*	
	Plug & Play	VESA DDC2B/CI	
	Fonte de Energia	100-240V~ 50/60Hz 1.5A	
	Consumo de energia	Típico (brilho e contraste padrão)	30W
		Max. (brilho = 100, contraste = 100)	≤107W
		Em espera	≤0.5W
Características físicas	Tipo de conector	HDMIx2, DisplayPort, USBx3, CS projector interface, USB upstream, headphones, human-machine controller	
	Tipo de cabo de sinal	Removível	
Ambiental	Temperatura	Operacional	0°C~ 40°C
		Não operacional	-25°C~ 55°C
	Umidade	Operacional	10% ~ 85% (não-condensação)
		Não operacional	5% ~ 93% (não-condensação)
	Altitude	Operacional	0~ 5000 m (0~ 16404ft)
		Não operacional	0~ 12192m (0~ 40000ft)

Nota:

1). resolução 1920x1080@610Hz Pelo relógio excessivo. Durante o relógio excessivo, se algum erro ocorrer no monitor, por favor ajuste a taxa de refresco para 600Hz.

2). Para experimentar FHD 600Hz/610Hz, por favor atualize seu sistema operacional para o Windows 11 e atualize para a última versão. NVIDIA® Recomenda-se usar a interface DisplayPort para cartões gráficos, AMD® Recomenda-se usar a interface HDMI para cartões gráficos.

3). A taxa máxima de refresco suportada por um cartão gráfico está relacionada à GPU, controlador de cartões gráficos e sistema operacional, e alguns cartões gráficos podem não ser capazes de selecionar 600Hz/610Hz. Após testes, o estado de compatibilidade de alguns cartões gráficos com FHD 600Hz/610Hz é mostrado na tabela abaixo (sistema operacional Windows 11+último controlador de cartões gráficos).

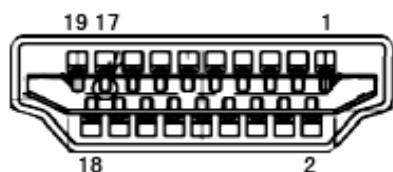
Chip gráfico	Cartão gráfica	Interface HDMI	Interface DisplayPort
AMD	Gigabyte RX 7900XTX	Suporte FHD 600Hz / 610Hz	Suporte FHD 600Hz / 610Hz
	Sapphire RX 7700 XT	Suporte FHD 600Hz / 610Hz	Suporte FHD 600Hz / 610Hz
	AMD RX 6950 XT	Suporte FHD 600Hz / 610Hz	Suporte FHD 610Hz
	ASUS RX 6750 XT	Suporte FHD 600Hz / 610Hz	Suporte FHD 610Hz
NVIDIA	NVIDIA RTX 4090	Apoia até FHD 540Hz	Suporte FHD 600Hz / 610Hz
	Gigabyte RTX 4080	Apoia até FHD 540Hz	Suporte FHD 600Hz / 610Hz
	MSI RTX 4070	Apoia até FHD 540Hz	Suporte FHD 600Hz / 610Hz
	ASUS RTX 4060 Ti	Apoia até FHD 540Hz	Suporte FHD 600Hz / 610Hz
	MSI RTX 4080 S	Apoia até FHD 540Hz	Suporte FHD 600Hz / 610Hz
	ASUS RTX 3070	Apoia até FHD 540Hz	Suporte FHD 600Hz / 610Hz
	NVIDIA RTX 5080	Suporte FHD 600Hz / 610Hz	Suporte FHD 600Hz / 610Hz

Modos de exibição predefinidos

PADRÃO	RESOLUÇÃO (±1Hz)	FREQUÊNCIA HORIZONTAL(kHz)	FREQUÊNCIA VERTICAL (Hz)
VGA	640x480@60Hz	31.469	59.94
	640x480@67Hz	35	66.667
	640x480@72Hz	37.861	72.809
	640x480@75Hz	37.5	75
	640x480@100Hz	51.08	99.769
	640x480@120Hz	61.91	119.518
DOS MODE	720x400@70Hz	31.469	70.087
	720x480@60Hz	29.855	59.71
SD	720x576@50Hz	31.25	50
SVGA	800x600@56Hz	35.156	56.25
	800x600@60Hz	37.879	60.317
	800x600@72Hz	48.077	72.188
	800x600@75Hz	46.875	75
	800x600@100Hz	63.684	99.662
	800x600@120Hz	76.302	119.97
	832x624@75Hz	49.725	74.551
XGA	1024x768@60Hz	48.363	60.004
	1024x768@70Hz	56.476	70.069
	1024x768@75Hz	60.023	75.029
	1024x768@100Hz	81.577	99.972
	1024x768@120Hz	97.551	119.989
SXGA	1280x1024@60Hz	63.981	60.02
	1280x1024@75Hz	79.975	75.025
Full HD	1920x1080@60Hz	67.5	60
	1920x1080@120Hz	135	120
	1920x1080@144Hz	161.999	144
	1920x1080@240Hz	274.519	240
	1920x1080@360Hz	403.56	360
	1920x1080@480Hz	538.081	480
	1920x1080@540Hz	605.34	540
	1920x1080@600Hz	663	600
	1920x1080@610Hz(□□)	683.814	610

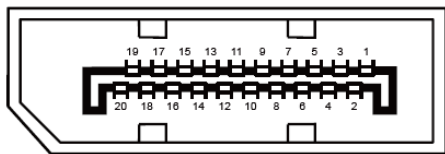
Nota: De acordo com a norma VESA, pode haver um certo erro (+/-1Hz) ao calcular a taxa de atualização (frequência de campo) de diferentes sistemas operacionais e placas gráficas. Para melhorar a compatibilidade, a taxa nominal de atualização deste produto foi arredondada. Por favor, consulte o produto real.

Atribuições dos Pinos



Ccabo de sinal de monitor colorido 19 pinos

Pino Nº	Nome do Sinal	Pino Nº	Nome do Sinal	Pino Nº	Nome do Sinal
1.	TMDS Data 2+	9.	TMDS Data 0-	17.	DDC/CEC terra
2.	TMDS Data 2 Blindado	10.	TMDS Clock +	18.	Energia +5 V
3.	TMDS Data 2-	11.	TMDS Clock Blindado	19.	Detecção de Hot Plug
4.	TMDS Data 1+	12.	TMDS Clock-		
5.	TMDS Data 1Blindado	13.	CEC		
6.	TMDS Data 1-	14.	Reservado (N.C. no dispositivo)		
7.	TMDS Data 0+	15.	SCL		
8.	TMDS Data 0 Blindado	16.	SDA		



Ccabo de sinal de monitor colorido 20 pinos

Pin Nº.	Nome do Sinal	Pin Nº.	Nome do Sinal
1	ML_Lane 3 (n)	11	TERRA
2	TERRA	12	ML_Lane 0 (p)
3	ML_Lane 3 (p)	13	CONFIG1
4	ML_Lane 2 (n)	14	CONFIG2
5	TERRA	15	AUX_CH (p)
6	ML_Lane 2 (p)	16	TERRA
7	ML_Lane 1 (n)	17	AUX_CH(n)
8	TERRA	18	Detecção de Hot Plug
9	ML_Lane 1 (p)	19	Retornar DP_PWR
10	ML_Lane 0 (n)	20	DP_PWR

Plug and Play

Recurso Plug & Play DDC2B

Este monitor está equipado com capacidades VESA DDC2B de acordo com a norma VESA DDC. Ele permite ao monitor informar o sistema anfitrião da sua identidade e, dependendo do nível de DDC usado, comunicar informações adicionais sobre suas capacidades de exibição.

O DDC2B é um canal bidirecional de dados baseado no protocolo I2C. O host pode solicitar informações EDID sobre o canal DDC2B.